



Jeřábkova 5, 602 00 Brno

SEA

Vyhodnocení vlivu na životní prostředí

ÚZEMNÍ PLÁN

NEPLACHOVICE

Brno, červen 2015

Objednatel:

Obec Neplachovice

Na Návsi 16

747 74 Neplachovice

Zpracovatel posuzované dokumentace:

Atelier A.VE.

M. Majerové 3

638 00 Brno

Zhotovitel vyhodnocení:

AGERIS s.r.o.

Jeřábkova 1848/5

602 00 Brno

Seznam zpracovatelů:

Zodpovědný projektant: Ing. Alexandr Mertl - Ekologické inženýrství

Trstěnice č.p. 106, Trstěnice u Litomyšle 569 57

Držitel autorizace podle zákona č. 100/2001 Sb., §19 a § 24 (osvědčení MŽP ČR o odborné způsobilosti k hodnocení vlivu staveb a činností na životní prostředí č.j. 961/196/OPV/93, prodloužené rozhodnutím MŽP ČR č.j. 45335/ENV/06; 50206/ENV/11 do 31.12.2016.

Vypracoval

Ing. Michal Kovář, Ph.D., AGERIS s.r.o.

Tel: 731 112 153 E-mail: michal.kovar@ageris.cz

Obsah

ÚVOD	1
1. STRUČNÉ SHRNU TÍ OBSAHU A HLAVNÍCH CÍLŮ ÚZEMNĚ PLÁNOVACÍ DOKUMENTACE, VZTAH K JINÝM KONCEPCÍM	3
Vztah územního plánu k politice územního rozvoje	3
Vztah územního plánu k jiným koncepcím	4
2. ZHODNOCENÍ VZTAHU ÚZEMNĚ PLÁNOVACÍ DOKUMENTACE K CÍLŮM OCHRANY ŽIVOTNÍHO PROSTŘEDÍ PŘIJATÝM NA VNITROSTÁTNÍ ÚROVNI.5	
1.1 Výčet vybraných koncepčních dokumentů se vztahem k životnímu prostředí a zdraví obyvatel.....	5
Národní koncepční dokumenty	5
Krajské koncepční dokumenty	6
Komunální koncepční dokumenty	6
1.2. Popis vybraných strategických dokumentací a přehled jejich cílů	6
1.2.1. Státní politika životního prostředí 2012 - 2020.....	6
1.2.2. Aktualizace státního programu ochrany přírody a krajiny.....	7
1.2.3. Strategie udržitelného rozvoje České republiky	8
1.2.4. Politika územního rozvoje České republiky.....	9
1.2.5. Akční plán zdraví a životní prostředí ČR	10
1.2.6. Zásady územního rozvoje Moravskoslezského kraje (ZÚR MSK)	10
3. ÚDAJE O SOUČASNÉM STAVU ŽIVOTNÍHO PROSTŘEDÍ V ŘEŠENÉM ÚZEMÍ A JEHO PŘEDPOKLÁDANÉM VÝVOJI, POKUD BY NEBYL UPLATNĚN ÚZEMNÍ PLÁN	16
Geomorfologické poměry.....	16
Petrografická skladba území	16
Radonové pozadí	17
Staré ekologické zátěže	18
Půdní poměry	18
Ochrana zemědělského půdního fondu	18
Ochrana pozemků určených k plnění funkcí lesa	20
Zranitelné oblasti	21
Klimatické poměry	21

Kvalita ovzduší	22
Registr emisí a zdrojů znečištění ovzduší.....	24
Znečištění ovzduší suspendovanými částicemi.....	24
Hydrologické poměry.....	24
Odpadní vody	25
Protipovodňová ochrana.....	26
Hluk, vibrace.....	27
4. CHARAKTERISTIKY ŽIVOTNÍHO PROSTŘEDÍ, KTERÉ BY MOHLY BÝT UPLATNĚNÍM ÚZEMNÍHO PLÁNU VÝZNAMNĚ OVLIVNĚNY	30
5. SOUČASNÉ PROBLÉMY A JEVI ŽIVOTNÍHO PROSTŘEDÍ, KTERÉ BY MOHLY BÝT UPLATNĚNÍM ÚZEMNÍHO PLÁNU VÝZNAMNĚ OVLIVNĚNY, ZEJMÉNA S OHLEDEM NA ZVLÁŠTĚ CHRÁNĚNÁ ÚZEMÍ A PTAČÍ OBLASTI .	31
4. 1. Velkoplošná a maloplošná zvláště chráněná území	31
4. 2. Přírodní parky	31
4. 3. Památné stromy	31
4. 4. Významné krajinné prvky.....	32
4. 5. NATURA 2000	32
4. 6. Územní systém ekologické stability.....	32
4. 7. Krajinný ráz území	33
6. ZHODNOCENÍ STÁVAJÍCÍCH A PŘEDPOKLÁDANÝCH VLIVŮ NAVRHOVANÝCH VARIANT ÚZEMNĚ PLÁNOVACÍ DOKUMENTACE, VČETNĚ VLIVŮ SEKUNDÁRNÍCH, SYNERGICKÝCH, KUMULATIVNÍCH, KRÁTKODOBÝCH, STŘEDNĚDOBÝCH A DLOUHODOBÝCH, TRVALÝCH A PŘECHODNÝCH, Kladných a záporných; HODNOTÍ SE VLIVY NA OBYVATELSTVO, BIOLOGICKOU ROZMANITOST, FAUNU, FLORU, PŮDU, VODU, OVZDUŠÍ, KLIMA, HMOTNÉ STATKY, KULTURNÍ DĚDICTVÍ VČETNĚ DĚDICTVÍ ARCHITEKTONICKÉHO A ARCHEOLOGICKÉHO A VLIVY NA KRAJINU VČETNĚ VZTAHŮ MEZI UVEDENÝMI OBLASTMI VYHODNOCENÍ	35
VYHODNOCENÍ ZASTAVITELNÝCH PLOCH	36
7. POROVNÁNÍ ZJIŠTĚNÝCH NEBO PŘEDPOKLÁDANÝCH Kladných a záporných VLIVŮ PODLE JEDNOTLIVÝCH VARIANT ŘEŠENÍ A JEJICH ZHODNOCENÍ.....	44
8. POPIS NAVRHOVANÝCH OPATŘENÍ PRO PŘEDCHÁZENÍ, SNÍŽENÍ NEBO KOMPENZACI VŠECH ZJIŠTĚNÝCH NEBO PŘEDPOKLÁDANÝCH ZÁVAŽNÝCH ZÁPORNÝCH VLIVŮ NA ŽIVOTNÍ PROSTŘEDÍ	44

9. ZHODNOCENÍ ZPŮSOBU ZAPRACOVÁNÍ VNITROSTÁTNÍCH CÍLŮ OCHRANY ŽIVOTNÍHO PROSTŘEDÍ DO ÚZEMNÍHO PLÁNU A JEJICH ZOHLEDNĚNÍ PŘI VÝBĚRU VARIANT ŘEŠENÍ.....	47
10. NÁVRH UKAZATELŮ PRO SLEDOVÁNÍ VLIVŮ ÚZEMNÍHO PLÁNU NA ŽIVOTNÍ PROSTŘEDÍ	51
11. NÁVRH POŽADAVKŮ NA ROZHODOVÁNÍ VE VYMEZENÝCH PLOCHÁCH A KORIDORECH Z HLEDISKA MINIMALIZACE NEGATIVNÍCH VLIVŮ NA ŽIVOTNÍ PROSTŘEDÍ.	53
12. NETECHNICKÉ SHRUTÍ VÝŠE UVEDENÝCH ÚDAJŮ	54
13. ZÁVĚRY A DOPORUČENÍ VČETNĚ STANOVISKA KE KONCEPCI	56

ÚVOD

Strategické hodnocení vlivů na životní prostředí (SEA) je systematický proces hodnocení důsledků navrhovaných politik, plánů a programů na životní prostředí. Účelem vyhodnocení SEA je zajistit, aby se strategické cíle ochrany životního prostředí a zdraví obyvatelstva staly součástí hodnocené územně plánovací dokumentace a také součástí přípravy a tvorby její koncepce.

Vyhodnocení vlivů územně plánovací dokumentace: „Územní plán Neplachovice“ na životní prostředí (dále jen vyhodnocení) je zpracováno podle ustanovení §10i zákona č. 100/2001 Sb., o posuzování vlivů na životní prostředí, v platném znění a ustanovení § 19 odst. 2 zákona č. 183/2006 Sb., o územním plánování a stavebním řádu (stavební zákon). Vyhodnocení je zpracováno metodou interaktivního posouzení „ex-ante“, vytvářené souběžně s konceptem posuzovaného územního plánu.

Zájmové území je tvořeno správním územím obce Neplachovice (ORP Opava), ve kterém se nachází jediné stejnojmenné katastrální území Neplachovice. Vybrané jevy životního prostředí jsou posuzovány také v širším okolí zájmového území, především za účelem identifikace širších územních souvislostí. Předmětem posouzení jsou veškeré návrhové plochy územního plánu Neplachovice. Hodnocen je také územní kontext navrhovaných ploch a zřetel je brán i na plochy stavové a rezervy.

Vyhodnocení je zpracováno na základě Stanoviska a uplatnění požadavků dotčených orgánů na obsah územního plánu ve smyslu § 47 stavebního zákona (MMOP 22651/2014/22215/2012/HAUP), ve kterém je z hlediska zákona č.100/2001 Sb. konstatováno, že je předmětná územně plánovací dokumentace "nutna posoudit" dle § 10i zákona o posuzování vlivů na životní prostředí. V odůvodnění jsou specifikovány následující požadavky na vyhodnocení:

Krajský úřad posoudil předloženou územně plánovací dokumentaci na základě kritérií uvedených v příloze č. 8 zákona o posuzování vlivů na životní prostředí.

Předmětem návrhu zadání je mimo jiné návrh na vymezení ploch pro bydlení, ploch občanského vybavení, ploch výroby pro podnikatelské účely, ploch pro sport a rekreaci, ploch technické a dopravní infrastruktury. Krajský úřad konstatuje, že funkční využití navrhovaných ploch stanoví rámec pro realizaci záměrů podléhajících posouzení vlivů na životní prostředí podle zákona o posuzování vlivů na životní prostředí.

Nedílnou součástí řešení územního plánu Neplachovice, v dalším stupni územně plánovací dokumentace, bude vyhodnocení vlivů na životní prostředí zpracované, na základě ustanovení § 19 odst. 2 zákona č. 183/2006 Sb., o územním plánování a stavebním řádu (stavební zákon), v rozsahu přílohy stavebního zákona, osobou k tomu oprávněnou podle § 19 zákona o posuzování vlivů na životní prostředí.

Vyhodnocení musí komplexně pro řešené i širší dotčené území postihnout vlivy územně plánovací dokumentace na jednotlivé složky životního prostředí, ÚSES, území chráněná ve smyslu zákona o ochraně přírody a krajiny a na veřejné zdraví. Součástí vyhodnocení bude i návrh případných opatření k eliminaci, minimalizaci a kompenzaci negativních vlivů na životní prostředí a veřejné zdraví.

V rámci posouzení vlivů na životní prostředí je vhodné porovnat soulad navržených cílů a záměrů územně plánovací dokumentace s již existujícími koncepčními materiály vztahujícími se k danému území – „Plán odpadového hospodářství Moravskoslezského kraje“, „Plán rozvoje vodovodů a kanalizací Moravskoslezského kraje“, „Integrovaný program ke zlepšení kvality ovzduší Moravskoslezského kraje“, „Územní energetická koncepce Moravskoslezského kraje“, případně další.

1. STRUČNÉ SHRNUÍ OBSAHU A HLAVNÍCH CÍŮ ÚZEMNĚ PLÁNOVACÍ DOKUMENTACE, VZTAH K JINÝM KONCEPCÍM

Kapitola obsahuje shrnutí obsahu územního plánu Neplachovice, spolu se srovnáním koncepce územního plánu a jejího vztahu k vybraných koncepčních dokumentacích se vztahem k životnímu prostředí a zdraví obyvatelstva, které obsahují relevantní požadavky (případně přímo regulativy) na charakteristiky životního prostředí a zdraví obyvatelstva, které jsou zapracovatelné či zohlednitelné v řešení vyhodnocované dokumentace.

Hlavním cílem navržené koncepce rozvoje v územním plánu je vytvoření podmínek k harmonickému rozvoji obce i jeho okolí a to v oblastech: bydlení, občanská vybavenost, rekreace, hospodářství, krajina a dosažení souladu přírodních, civilizačních a kulturních hodnot řešeného území.

Většina současně zastavěného území je zahrnuta do ploch smíšené zástavby, kde převládá funkce bydlení, ale doporučuje se rovněž umístování služeb, obchodu a drobné výroby. Prostorové řešení nově navržené zástavby by mělo reagovat na prostředí, ve kterém se nachází (venkovská obec) – v její podlažnosti, objemu a také organizaci veřejného prostoru.

Záměry navržené v krajině by měli přispět ke zvýšení ekologické stability, retence vody v území a zamezí půdní erozi.

Vztah územního plánu k politice územního rozvoje

Dle Politiky územního rozvoje 2008, schválené usnesením vlády České republiky č. 929/2009 dne 20.7.2009 není obec Neplachovice součástí žádné rozvojové oblasti ani rozvojové osy.

Při zpracování ÚP byly zohledněny republikové priority pro zajištění udržitelného rozvoje území, uvedené v Politice územního rozvoje ČR 2008. Naplnění priorit, týkajících se řešeného území:

(14) Územní plán vymezením ploch s rozdílným způsobem využití a návrhem podmínek využití území chrání přírodní, civilizační a kulturní hodnoty území, včetně urbanistického, architektonického a archeologického dědictví.

(16) V návrhu územního plánu je upřednostněno komplexní řešení – nová zástavba je navrhována pouze v lokalitách navazujících na současné zastavěné území, v souladu s požadavky obce.

(17) Územní plán navrhuje nové plochy výroby a skladování.

(18) Pro zájemce o bydlení v obci je v územním plánu navrženo dostatek nových ploch k výstavbě rodinných domů.

(20) Územní plán respektuje chráněné přírodní lokality a navrhuje místní územní systém ekologické stability. Rozvojové záměry tyto hodnoty neovlivňují.

(22) Územní plán respektuje stávající značené cyklotrasy.

(23) Územní plán zachovává prostupnost krajiny a návrhem nových účelových cest ji zvyšuje.

(25) Vsakování dešťových vod se vzhledem k typu zástavby (rozptýlená) předpokládá na jednotlivých pozemcích.

(27,28) Územní plán řeší stav i návrh veřejné infrastruktury v území.

(29) Územní plán vytváří podmínky pro budování a užívání pěších a cyklistických cest v obci i krajině.

Vztah územního plánu k jiným koncepcím

K dalším koncepcím které jsou zohledněny v řešení územního plánu patří zejména Zásady územního rozvoje Moravskoslezského kraje (včetně zásad ochrany krajinného rázu území), Koncepce rozvoje cyklistické dopravy na území Moravskoslezského kraje a Plán rozvoje vodovodů a kanalizací Moravskoslezského kraje. Relevantní koncepční cíle těchto dokumentací jsou rozepsány v následující kapitole (2.) a vyhodnoceny v kapitole 9.

2. ZHODNOCENÍ VZTAHU ÚZEMNĚ PLÁNOVACÍ DOKUMENTACE K CÍLŮM OCHRANY ŽIVOTNÍHO PROSTŘEDÍ PŘIJATÝM NA VNITROSTÁTNÍ ÚROVNI.

Z dílčích cílů těchto dokumentací byly zpracovatelem SEA sestaveny tzv. referenční cíle ochrany životního prostředí a zdraví obyvatelstva (dále jen Referenční cíle). Jedná se o cíle, jejichž naplnění je ovlivnitelné předpokládaným uplatněním vyhodnocované dokumentace, v rámci jejího prostorového a věcného řešení.

- o Referenční cíle jsou definovány na základě vybraných cílů obsažených v relevantních strategických dokumentech a formulovány způsobem, který umožňuje zhodnotit jejich vztah k posuzovanému územnímu plánu (kap. 2) a zhodnotit způsob, jakým je daný referenční cíl v řešení vyhodnocované dokumentace zohledněn (kap. 8);
- o Požadavky a cíle obsažené v různých dokumentech obdobné koncepční úrovně (krajské, národní...) obvykle vzájemně interferují (např. požadavek na ochranu biodiverzity, ač je formulován různým způsobem, figuruje v cílech řady strategických dokumentací);
- o Cíle dokumentací vyšších koncepčních úrovní jsou přebírány do úrovní nižších, přičemž jsou věcně zpřesňovány a účelně modifikovány právě v kontextu specifik konkrétních území;
- o Při výběru referenčních cílů byly zohledňovány charakteristiky zájmového území, především z pohledu jeho potenciálu pro naplňování obecně stanovovaných cílů.

1.1 Výčet vybraných koncepčních dokumentů se vztahem k životnímu prostředí a zdraví obyvatel

Výčet vybraných koncepčních dokumentů (strategických dokumentací) je rozdělen do tří kapitol podle jejich koncepční úrovně:

- o Národní: koncepční dokumenty České republiky
- o Krajské: koncepční dokumenty Moravskoslezského kraje
- o Komunální

Národní koncepční dokumenty

- o Akční plán České republiky pro zdraví a životní prostředí (NEHAP);
- o Dlouhodobý program zdraví pro všechny (Dlouhodobý program zlepšování zdravotního stavu obyvatelstva ČR Zdraví pro všechny v 21. století);
- o Integrovaný národní program snižování emisí ČR (+ Národní program zlepšování kvality ovzduší);

- o Národní program snižování emisí ČR;
- o Národní strategický referenční rámec 2007-2013;
- o Národní strategie ochrany biologické rozmanitosti;
- o Národní strategie rozvoje cyklistické dopravy ČR;
- o Plán odpadového hospodářství ČR.
- o Politika územního rozvoje ČR (2008);
- o Státní energetická koncepce;
- o Státní politika životního prostředí České republiky 2012-2020;
- o Aktualizace státního programu ochrany přírody a krajiny;
- o Státní surovinová politika;
- o Strategie udržitelného rozvoje ČR;

Krajské koncepční dokumenty

- o Zásady územního rozvoje
- o Územně analytické podklady Kraje;

Komunální koncepční dokumenty

Komunální koncepční dokumenty nejsou pro zájmové území zpracovány

1.2. Popis vybraných strategických dokumentací a přehled jejich cílů

Z koncepčních dokumentů se vztahem k životnímu prostředí a zdraví obyvatelstva jsou vybrány ty, které definují přístupy relevantní ve vztahu k charakteru zájmového území a definující požadavky zohlednitelné v územně plánovací dokumentaci. U vybraných dokumentací je stručně popsán jejich obsah a uveden výčet vybraných cílů, ze kterých je následně sestaven výčet „Vybraných referenčních cíle ochrany životního prostředí“ vzhledem k jejichž naplňování je vyhodnocovaná dokumentace posuzována.

1.2.1. Státní politika životního prostředí 2012 - 2020

Jeden ze základních strategických dokumentů, který zastřešuje všechny ostatní koncepční materiály v oblasti životního prostředí (např. politiky týkající se jednotlivých složek životního prostředí) a vymezuje základní rámec pro dlouhodobé a střednědobé směřování rozvoje environmentálního rozměru udržitelného rozvoje České republiky. Vedle vlastní implementační části, ze které byly vybrány požadavky na ochranu životního prostředí, obsahuje také návrh Indikátorů ke sledování jejich naplňování.

Cílem dokumentu je zajistit zdravé a kvalitní životní prostředí pro občany žijící v České republice, výrazně přispět k efektivnímu využívání veškerých zdrojů a minimalizovat negativní dopady lidské činnosti na životní prostředí, včetně dopadů přesahujících hranice státu.

Přehled vybraných cílů Státní politiky životního prostředí

- Omezovat trvalý zábor zemědělské půdy a podložních hornin;
- Zlepšit kvalitu ovzduší v místech, kde jsou překračovány imisní limity, a zároveň udržet kvalitu v územích, kde imisní limity nejsou překračovány;
- Zvýšení ekologické stability krajiny - zlepšit podmínky pro realizaci územního systému ekologické stability;
- Omezení a zmírnění dopadů fragmentace krajiny - zajistit územní ochranu spojitého systému migračně významných území a dálkových migračních koridorů v rámci územního plánování;
- Zajištění ochrany a péče o nejcennější části přírody a krajiny;
- Zlepšení systému zeleně v sídlech a jeho struktury - zajistit zachování a vymezení nových ploch a prvků zeleně jako součásti funkčního a strukturovaného systému sídelní zeleně v sídlech v rámci územního plánování, aby byla zajištěna základní podmínka pro plnění jeho funkcí;
- Omezení úbytku původních druhů a přírodních stanovišť - zajistit ochranu zvláště chráněných druhů rostlin a živočichů, udržet stav jejich biotopů a posílit ochranu a udržitelné využívání genetických zdrojů zvířat, rostlin a mikroorganismů.

1.2.2. Aktualizace státního programu ochrany přírody a krajiny

Aktualizovaný program (usnesení vlády č. 1497 z 30. listopadu 2009) analyzuje stav přírodního a krajinného prostředí, formuluje dlouhodobé cíle a opatření, nezbytná k jejich dosažení. Státní program se zabývá problematikou ochrany krajiny obecně a dále, podrobněji, podle jednotlivých typů krajinných ekosystémů, chráněnými územími a druhovou ochranou. Aktualizace Státního programu rozpracovává jednotlivé cíle Strategie biologické rozmanitosti ČR, schválené usnesením vlády č. 620/2005, jako základního meziresortního a mezioborového dokumentu, kterým se v ČR naplňuje Úmluva o biologické rozmanitosti.

Přehled vybraných cílů státního programu ochrany přírody a krajiny

- Zajistit efektivní uplatnění plánování (uspořádání) krajiny ve smyslu Úmluvy o krajině, jako koncepčního nástroje k zajištění jejího funkčního uspořádání s cílem zachování nebo zlepšení jejích funkcí, zvýšení ekologické stability a životaschopnosti krajiny a zachování jejích ekologických a estetických hodnot s přihlédnutím k ostatním funkcím, které jsou v krajině nezbytné;
- Při vymezení ploch výroby a skladování v rámci funkčního využití území upřednostňovat v zastavěném a zastavitelném území nevyužívané nebo opuštěné plochy bývalých průmyslových aj. areálů (brownfields);
- Stanovit jako povinnost vymežovat záplavová území včetně území určených k rozlivům povodní a zajistit jejich ochranu před změnou využití území v územně plánovacích dokumentacích;
- Vymežit záplavová území včetně území určených k rozlivům povodní na celém území ČR;
- V sídlech podporovat péči o plochy zeleně a prioritně zakládat nové parky;
- Vymežit v rámci územního plánování dostatečné plochy pro zachování a zakládání přírodních a přírodě blízkých prvků v sídlech, jejich propojování a návaznost na příměstskou krajinu, včetně jejich využití pro pěší a cyklisty.

1.2.3. Strategie udržitelného rozvoje České republiky

Strategie udržitelného rozvoje České republiky tvoří rámec pro zpracování materiálů koncepčního charakteru (sektorových politik či akčních programů). Je východiskem pro strategické rozhodování v rámci jednotlivých resortů i pro meziresortní spolupráci a spolupráci se zájmovými skupinami. Strategie pracuje se třemi hlavními pilíři - ekonomickým, environmentálním a sociálním. Strategie definuje hlavní (strategické) cíle v rámci pěti prioritních os, dále dílčí cíle a nástroje. Jsou formulovány tak, aby co nejvíce omezovaly nerovnováhu ve vzájemných vztazích mezi ekonomickým, environmentálním a sociálním pilířem udržitelnosti. Směřují k zajištění co nejvyšší dosažitelné kvality života pro současnou generaci a k vytvoření předpokladů pro kvalitní život generací budoucích. Horizont dokumentu je k roku 2030.

Přehled vybraných cílů Strategie udržitelného rozvoje České republiky

- Podporovat ekonomický rozvoj respektující kapacitu únosnosti životního prostředí a zajišťující udržitelné financování veřejných služeb (udržitelnou ekonomiku);
- Rozvíjet a všestranně podporovat ekonomiku založenou na znalostech a dovednostech a zvyšovat konkurenceschopnost průmyslu, zemědělství a služeb;

- Zajišťovat na území ČR dobrou kvalitu všech složek životního prostředí a fungování jejich základních vazeb a harmonické vztahy mezi ekosystémy, v nejvyšší ekonomicky a sociálně přijatelné míře uchovat přírodní bohatství ČR tak, aby mohlo být předáno příštím generacím a zachovat a nesnižovat biologickou rozmanitost;
- Podporovat udržitelný rozvoj obcí a regionů;
- Podporovat rozvoj veřejných služeb a sociální infrastruktury;
- Minimalizovat střety zájmů mezi hospodářskými aktivitami a ochranou životního prostředí a kulturního dědictví, hmotného i nehmotného;
- V oblasti ochrany biologické a krajinné rozmanitosti v rámci územního plánování podporovat rozvoj přírodní a krajinné infrastruktury, včetně posilování retenční schopnosti krajiny a prostřednictvím vhodných opatření aktivně chránit cenné části území;
- Zajišťovat ochranu neobnovitelných přírodních zdrojů (včetně zemědělského půdního fondu);
- V oblasti ochrany půdy zastavit nadměrný přísun živin a dalších znečišťujících látek do půdního horizontu a ve stanovených lhůtách dosáhnout limitních požadavků na obsah nežádoucích látek a dále je nepřekračovat, provést opatření k zabránění kontaminace půd ze starých ekologických zátěží, zajistit ochranu půdy před vodní a větrnou erozí a před zbytečnými zábory pro nezemědělské a nelesní účely.

1.2.4. Politika územního rozvoje České republiky

Politika územního rozvoje ČR je celostátní nástroj územního plánování, který slouží zejména pro koordinaci územního rozvoje na celostátní úrovni a pro koordinaci územně plánovací činnosti krajů a současně jako zdroj důležitých argumentů při prosazování zájmů ČR v rámci územního rozvoje Evropské unie. Určuje požadavky na konkretizaci úkolů územního plánování v republikových, mezinárodních, nadregionálních a přeshraničních souvislostech, určuje strategii a základní podmínky pro naplňování těchto úkolů a stanovuje republikové priority územního plánování pro zajištění udržitelného rozvoje území.

V Politice územního rozvoje se rovněž vymezují oblasti se zvýšenými požadavky na změny v území, které svým významem přesahují území jednoho kraje, a dále stejně významné oblasti se specifickými hodnotami a se specifickými problémy a koridory a plochy dopravní a technické infrastruktury. Pro vymezené oblasti, koridory a plochy se stanovují kritéria a podmínky pro rozhodování o možnostech změn v jejich využití (MŽP 2008).

Politika územního rozvoje mimo zájmové oblasti stanovuje republikové priority (cíle) územního plánování stanovené k dosažení vyváženého vztahu územních

podmínek pro příznivé životní prostředí, pro hospodářský rozvoj a pro soudržnost společenství obyvatel území.

Zájmové území spadá do rozvojové osy „Praha–(Kolín)–Jihlava–Brno“ (OS5) zahrnující obce mimo rozvojové oblasti, s výraznou vazbou na významné dopravní cesty, tj. dálnici D1. Politika územního rozvoje nestanovuje pro rozvojovou osu specifické úkoly pro územní plánování.

1.2.5. Akční plán zdraví a životní prostředí ČR

Akční plán zdraví a životního prostředí ČR (NEHAP ČR) je národní aplikací Evropského akčního plánu (EHAPE), který dohromady tvoří plány jednotlivých států Evropy. Dokument obsahuje soubor doporučení, směřujících ke zlepšení životního prostředí a zdravotního stavu populace v ČR. Zabývá se širokou škálou problémů životního prostředí a koncepční podpory zdraví. Na NEHAP navazují místní Akční plány zdraví a životního prostředí (LEHAP).

Přehled vybraných cílů Akčního plánu pro zdraví a životní prostředí ČR

- o ochrana biologické a krajinné rozmanitosti;
- o postupné zvyšování schopnosti krajiny zadržovat vodu a odolnosti krajiny vůči vodní erozi;
- o zajištění takové struktury využívání území, která povede ke zlepšení přírodní infrastruktury a bude podmínkou efektivity složkové ochrany (ochrana vod, horninové prostředí, půdy a klimatu a snižování hlučnosti);
- o chránit půdu jako základní složku životního prostředí s důrazem na zabezpečení jejích funkcí.

1.2.6 Zásady územního rozvoje Moravskoslezského kraje (ZÚR MSK)

Pro Moravskoslezský kraj byly vydány Zásady územního rozvoje. Ze ZÚR MSK vyplývá respektovat následující:

Rozvojová osa nadmístního významu OS-N1

ZÚR MSK vymezily rozvojovou osu nadmístního významu OS-N1 pro zkvalitnění a rozvoj dopravního napojení sousedících rozvojových oblastí a os v ČR (Opava – Krnov, Ostrava) a v Polsku (Opole, Katowice) a pro rozvoj ekonomických aktivit v tomto území.

Územní plán respektuje významné dopravní koridory a vymezuje skladebné části ÚSES při zohlednění územních vazeb a souvislostí. Navržené úpravy v krajině pomáhají upravit vodní režim v území tak, byla minimalizována eroze půdy a snížilo se nebezpečí vzniklé při přívalových deštích.

Energetická infrastruktura - plynoenergetika

V rámci ZÚR MSK je vymezen koridor nadmístního významu pro liniovou stavbu P14 "Stavební úpravy VTL plynovodu DN 300 Hlučín – Opava – Brumovice na DN 500/PN40 o šířce 400m (200m od osy vedení na každou stranu). Tato stavba je rovněž vymezena jako veřejně prospěšná stavba nadmístního významu. ÚP upřesňuje navržený koridor pro přeložku VTL plynovodu na navrženou šířku 100 m, se kterou provozovatel VTL plynovodu – RWE Gas NET, s.r.o. odbor strategie sítí Ostrava po projednání souhlasí.

Cyklistická doprava

ZÚR MSK na území obce Neplachovice vymezuje v oblasti cyklotras Slezskou magistrálu (Jeseník) – Krnov – Opava - Hlučín. Tato cyklistická stezka č.55, vedená podél silnice I/57, se nachází na sousedním katastru obce Holasovice. Jedná se o realizovaný záměr.

Protipovodňová ochrana

Řešené území není dotčeno souborem opatření na horním toku řeky Opavy ve spojení s vodní nádrží N. Heřmanovy pod označením VZ1a.

Zásobování vodou

Napojení obce Neplachovice – část Zadky na Opavu přes obec Holasovice. Navržené zásobování vodou je v současnosti již realizováno.

Krajinná oblast Nížký Jeseník, Opavsko a typ krajiny: polní krajina

ZÚR MSK vymezují jednak základní oblasti krajinného rázu (krajinné oblasti) a jednak typy krajiny, resp. jejich cílové charakteristiky a možnosti ohrožení. ZÚR MSK dále formulují zásady pro rozhodování o změnách v území, jak pro oblasti krajinného rázu, tak pro typy krajiny, které se v oblastech vyskytují.

Zásady pro rozhodování o změnách v území - krajinná oblast Nížký Jeseník:

- chránit harmonické měřítko krajiny a pohledový obraz významných krajinných horizontů a krajinných, resp. kulturně historických dominant (Uhlířský vrch u Bruntálu, Mariánské Pole u Krnova),
- novou zástavbu umisťovat přednostně mimo pohledově exponovaná území,
- v případě nových liniových staveb energetické infrastruktury riziko narušení minimalizovat v závislosti na konkrétních terénních podmínkách vhodným vymezením koridoru trasy a lokalizací stožárových míst,
- chránit historické architektonické a urbanistické znaky památkově chráněných sídel včetně jejich vnějšího obrazu,
- chránit historické krajinné struktury (plužina, kamenice, kamenné zídky),

- ochrana místních kulturně historických dominant, zejména sakrálních a ostatních historických staveb,
- dle možností korigovat nevhodné změny vnějšího obrazu sídel vzniklé zástavbou z druhé poloviny 20. století (např. Bruntál, Staré Město, Horní Benešov).

Zásady pro rozhodování o změnách v území – krajinná oblast Opavsko

- zvýšená ochrana nelesní zeleně a hodnotných segmentů krajiny,
- podpora realizace a vymezení prvků ÚSES,
- ochrana místních kulturně historických dominant, zejména sakrálních a ostatních historických staveb.

Zásady pro rozhodování o změnách v území – polní krajina:

- dbát na ochranu a hospodárné využívání zemědělského půdního fondu,
- respektovat historicky cenné architektonické a urbanistické znaky sídel včetně vnějšího obrazu sídla,
- nepotlačovat historické dominanty v pohledově exponovaných příměstských prostorech,
- pro bydlení a občanskou vybavenost přednostně využívat rezervy v rámci zastavěného území, nová zastavitelná území vymežovat především v návaznosti na zastavěná území při zohlednění podmínek ochrany přírodních a kulturních hodnot krajiny,
- pro nové ekonomické aktivity přednostně využívat ploch a areálů brownfields,
- podporovat realizaci půdoochranných a revitalizačních opatření v krajině (protierozní ochrana, prvky ÚSES, revitalizace vodních toků a nádrží),
- nesnižovat prostupnost krajiny.

Tyto požadavky jsou v jednotlivých částech územního plánu respektovány a řešeny.

1.2.7 Koncepce rozvoje dopravní infrastruktury Moravskoslezského kraje

Z této dokumentace požadavky na řešení ÚP zájmového území nevyplývají.

Koncepce rozvoje cyklistické dopravy na území Moravskoslezského kraje

Řešeným územím neprochází žádná z významných tras. Cyklistická stezka č.55, vedená podél silnice I/57, se nachází na sousedním katastru obce Holasovice. Jedná se o realizovaný záměr. Z této dokumentace požadavky na řešení ÚP zájmového území nevyplývají.

1.2.8 Plán rozvoje vodovodů a kanalizací Moravskoslezského kraje (PRVKMSK)

Zásobování vodou

Obec Neplachovice (292 - 273 m n. m.) má vybudován veřejný vodovod s napojením na Opavské zdroje. Obyvatelstvo bylo zásobenou vodou z vlastních studní s často nevyhovující kvalitou vody. objekty občanské vybavenosti (MŠ, OÚ, hasičská zbrojnice, obchod a hřbitov) byly zásobeny z obecních studní vykazujících zvýšené množství dusičnanů. Pro ZŠ a zdravotní středisko byl v roce 1995 vybudován vrt v areálu střelnice o vydatnosti 2 l/s. Na tento vodovod je napojen i archiv v zámku, areál střelnice. Objekt pily je zásoben vodou rekonstruované zámecké studny u Herličky, zemědělské družstvo Hraničář Loděnice má vybudován vlastní vodovod ze studny u Herličky a novějších vrtů u farmy (3 l/s), voda je přivedena do vodojemu 30 m³ v areálu farmy. Vlastní zdroj vody mají i čerpací stanice pohonných hmot v Neplachovicích a Zadcích. Zásobování popsáním způsobem bylo kritické a to zejména v letních měsících. Voda se dovážela.

Vybudování veřejného vodovodu bylo v minulosti řešeno v několika variantách, realizováno je napojení projektovaného vodovodu na vodovod v Holasovicích na vodovodní síť Opavy přes Vávrovice a Držkovice čerpáním do věžového vodojemu Holasovice o objemu 300 m³, hlad. (orientačně) 324,95 - 318,20 m n. m. a z tohoto vodojemu gravitací do rozvodné sítě Neplachovic. Pro vybudování vodovodu byly zpracovány dva projekty pro 1. a 2. stavbu vodovodu.

1. stavba řeší výstavbu vodovodu na levém břehu Herličky, 2. stavba řeší výstavbu vodovodu

na pravém břehu Herličky. Oba uvedené projekty v souhrnu zahrnují vybudování vodovodní rozvodné sítě celkové délky 5 851 m, z toho DN 100 je 3361,8 m, DN 80 je 2331,9 m a DN 50 je 157,3 m.

Vodovod je zdrojově napojen na Opavské zdroje. V případě přerušení dodávky pitné vody z veřejného vodovodu bude nutno zásobovat obyvatelstvo pouze z cisteren. Při spotřebě 10-15 litrů vody na obyvatele a den bude nutno dodat 7,7 m³ pitné vody na den.

Část Neplachovic - Zadky (310 - 295 m n. m.) nemají vybudován veřejný vodovod, voda je zajišťována z domovních studní. Je zde navržen veřejný vodovod, který bude napojen na skupinový vodovod Holasovice v části Štěplovec. Voda pro tento vodárenský systém bude získávána napojením na vodovod Opavy. Záměr již byl řešen změnou č. 3 planého územního plánu, zároveň změnou č. 1 Územního plánu obce Holasovice.

Navrhovaná rozvodná síť Zadky včetně přívodního řadu má celkovou délku cca 1 600 m. Tato akce je zařazena do RPI MS kraje.

Odkanalizování

V obci Neplachovice je vybudován poměrně rozsáhlý systém jednotné kanalizace, která zajišťuje odkanalizování cca 60 % obytné zástavby obce. Jedná se především o kanalizační stoky z betonového potrubí o profilu DN 200 - DN 1000 mm. Celková délka stávající stokové sítě je dle pasportu kanalizace 5 640 m. Provoz a údržbu části stávající kanalizace zajišťuje SmVaK Ostrava a.s., celkem se jedná o cca 1 914 m kanalizačních stok. Zbývající část kanalizace je ve správě obecního úřadu.

Čištění odpadních vod v obce je zajištěno převážně v prostých domovních septicích či žumpách. Ty mají přepady zaústěny do stávající kanalizace, respektive přímo do povrchových vodotečí případně trativodu, kterými odpadní vody odtékají spolu s ostatními vodami do Heraltického potoku. V obci je vybudován veřejný vodovod.

Vzhledem k velikosti obce a charakteru obytné zástavby doporučujeme řešit likvidaci odpadních vod ve výhledu do roku 2015 stávajícím způsobem, tj. přímo u zdroje, v septicích či žumpách. V případě požadavku na biologické čištění odpadních vod z jednotlivých objektů lze využít stávající septiky či žumpy pro osazení malých domovních ČOV.

V místní části Zadky je v současné době vybudována jednotná kanalizace. Jedná se o kmenovou stoku, která prochází celým zastavěným územím z východu na západ a je ukončena vyústěním do místní vodoteče. Celková délka stávající stoky je dle pasportu kanalizace 791 m, profil kanalizace se pohybuje v rozmezí od DN 200 do DN 500 mm. Provoz a údržbu stávající kanalizace provádí obecní úřad Neplachovice.

Čištění odpadních vod je zajištěno převážně v prostých domovních septicích či žumpách. Ty mají přepady zaústěny do stávající kanalizace, respektive přímo do povrchových vodotečí případně trativodu, kterými odpadní vody odtékají spolu s ostatními vodami do recipientu. V místní části není vybudován veřejný vodovod.

Vzhledem k velikosti zdroje znečištění navrhujeme ve výhledu do roku 2015 ponechat likvidaci odpadních vod stávajícím způsobem. V případě požadavku na biologické čištění odpadních vod z jednotlivých objektů lze využít stávající septiky či žumpy pro osazení malých domovních ČOV.

Jako další alternativu doporučujeme využití stávajících septiků (žump) pro mechanické předčištění odpadních vod s následným dočištěním na zemních (půdních) filtrech.

Požadavky vyplývající z PRVKMSK jsou respektovány. Skupinový vodovod Holasovice včetně navrhované rozvodné sítě Zadky je již vybudován.

Vybrané referenční cíle ochrany životního prostředí

Tab.: Vybrané referenční cíle ochrany životního prostředí

Složky ŽP	Referenční cíle ochrany životního prostředí
1. O vzduší a klima	1.1 Snižování koncentrací a množství emisí znečišťujících látek do ovzduší (především z dopravy)
2. Voda	2.1 Zvýšení retence a prodloužení odtoku vody z povodí 2.2 Podpora staveb protipovodňové ochrany s důrazem na ochranu sídel a zadržování vody v krajině 2.3 Zlepšování stavu a ekologické funkce vodních útvarů
3. Půda a horninové prostředí	3.1 Omezování nových záborů ZPF
4. Biodiverzita	4.1 Posilování ekologické stability krajiny, udržení a rozvoj biodiverzity 4.2 Omezování fragmentace krajiny
5. Krajinový ráz, kulturní dědictví	5.1 Ochrana specifických krajinových prvků a krajinové struktury utvářející místně typický krajinový ráz 5.2 Udržování a rozvoj kulturního dědictví venkovských lokalit (respektování kulturních dominant, údržba či obnova drobné sakrální architektury apod.) 5.3 U venkovských sídel respektování venkovského charakteru zástavby (nenarušovat zachovaná jádra obcí novodobou zástavbou, zvl. tam, kde se historický charakter zástavby dosud uchoval)
6. Sídla, urbanizace	6.1 Směřování rozvoje sídel do zastavitelného území obce, příp. do prostorů v jeho přímé návaznosti 6.2 Nezvyšování dopravní zátěže v sídlech
7. Obyvatelstvo, veřejné zdraví	7.1 Zlepšování kvality života obyvatel venkovských sídel vytvářením kvalitního urbánního prostředí a jeho napojení na přírodní zázemí obce 7.2 Snižování hlukové zátěže obyvatelstva v zastavěném území

3. ÚDAJE O SOUČASNÉM STAVU ŽIVOTNÍHO PROSTŘEDÍ V ŘEŠENÉM ÚZEMÍ A JEHO PŘEDPOKLÁDANÉM VÝVOJI, POKUD BY NEBYL UPLATNĚN ÚZEMNÍ PLÁN

Předmětem kapitoly je výčet a popis charakteristik jednotlivých složek přírodního a charakteristik životního prostředí. Tento popis je doplněn o vyhodnocení jejich možného ovlivnění posuzovanou dokumentací, přičemž u vybraných charakteristik životního prostředí je také vyhodnocen jejich předpokládaný vývoj v případě neuplatnění vyhodnocované dokumentace.

Geomorfologické poměry

Řešené území je zařazeno v následujících vyšších geomorfologických jednotkách (Demek, 1987):

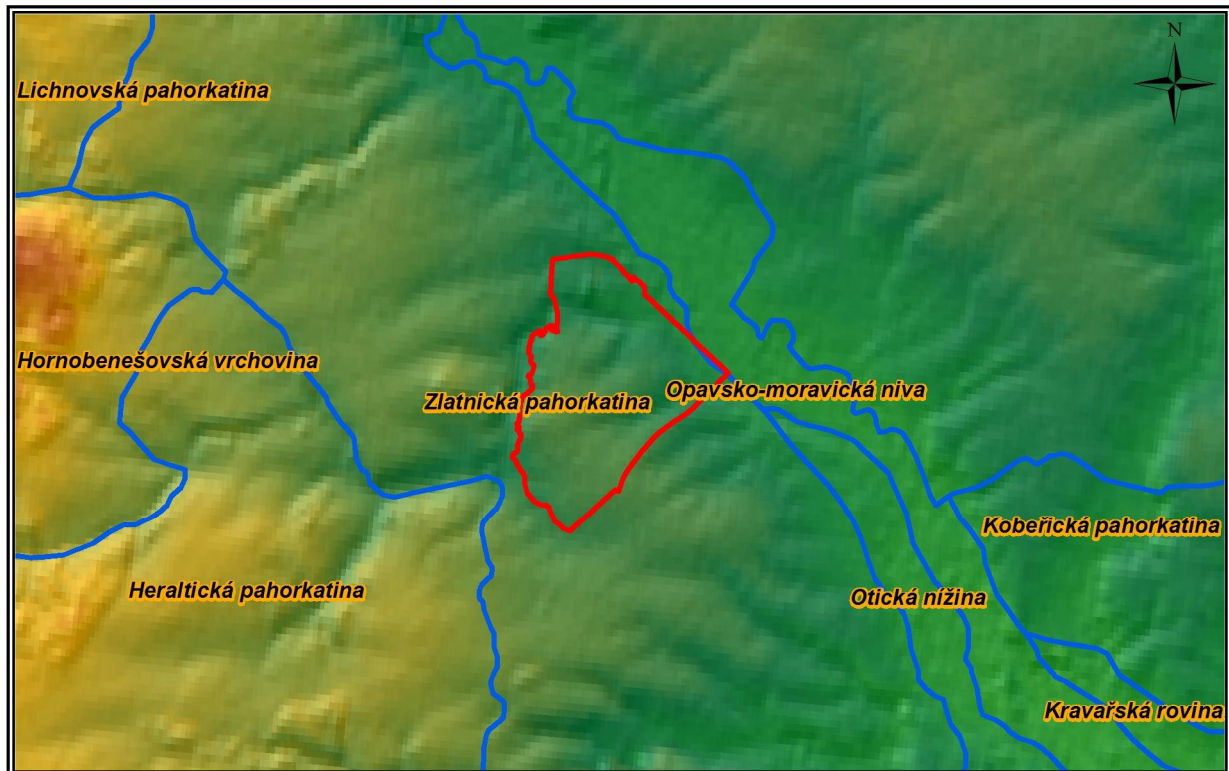
Systém:	Hercynský
Provincie:	Česká vysočina
Subprovincie (soustava):	IV. Krkonoško-jesenická soustava
Oblast (podsoustava):	IV C. Jesenická oblast
Celek:	IV C – 8 Nízký Jeseník
Podcelek:	IV C – 8B Stěbořická pahorkatina

V podrobné klasifikaci geomorfologických jednotek je řešené území klasifikováno následovně:

Okrsky:	IV C – 8B - b.	Zlatnická pahorkatina
---------	----------------	-----------------------

Petrografická skladba území

V podloží území jsou plošně dominantně zastoupeny kvartérní spraše a sprašové hlíny. Při severozápadní, západní až jižní hranici obce se nachází ostrůvkovité výchozy drob, prachovců a břidlic doprovázené písčitohlinitými až hlinito písčitými sedimenty. Podloží v údolních dnech budují nivní sedimenty (hlína, písek, štěrk), případně splachové sedimenty (stejně frakce jako u nivních sedimentů).



Obr.: Geomorfologické členění území. Zájmové území (červeně), hranice geomorfologických okrsků (modře) orientace k severu, 1 : 100 000.

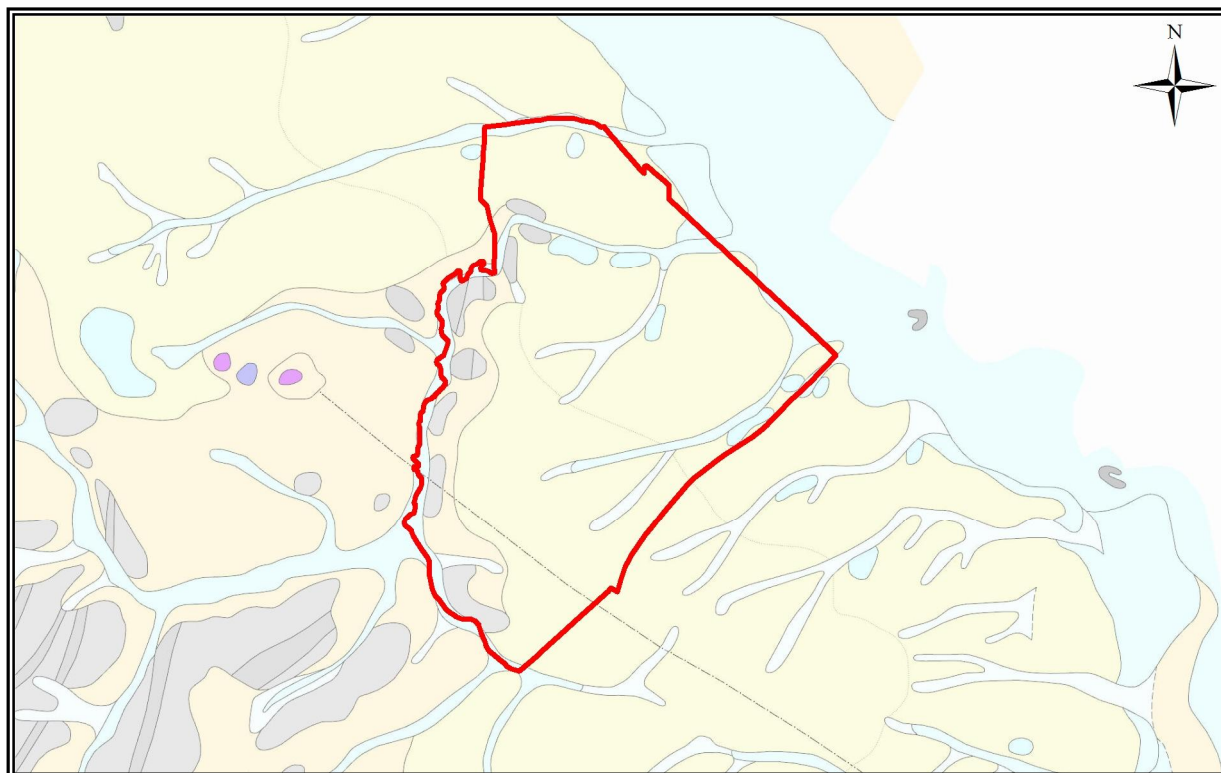
Radonové pozadí

Radon (Rn) je bezbarvý plyn, bez chuti a zápachu, patří do skupiny vzácných plynů a je přirozenou složkou přírodního prostředí, kde je produktem radioaktivního rozpadu radia a uranu obsažených v geologickém podloží.

Zvýšený výskyt radonu způsobuje nebezpečí vzniku rakoviny plic. Přirozeně zvýšený výskyt je především na granitických podložích (žuly, granity), kde je třeba obytné domy proti pronikání radonu z podloží technicky izolovat.

Zvýšený výskyt radonu je vázaný na specifické typy hornin a je tedy na základě jejich výskytu predikovatelný. K tomuto účelu slouží mapy radonového indexu, které diferencují území do pěti kategorií podloží (0-4), kde index 4 znamená nejvýznamnější výskyt radonu (vysoký stupeň rizika).

Dle mapy radonového indexu se zájmové území nachází v širší oblasti s výskytem nízké až přechodné kategorie radonového indexu – „nízký stupeň rizika“. Nová výstavba je tedy podmíněna podrobným radonovým průzkumem a při využívání místních zdrojů podzemní vody pro pitné účely je nezbytná její analýza na radioaktivní prvky.



Obr.: Geologická stavba území

Zájmové území (červeně), nivní sedimenty (bleděmodře), spraše a sprašové hlíny (světle béžově), drob, prachovců a břidlic (hnědě), orientace k severu, 1 : 50 000.

(zdroj: ArcIMS CGU, <http://nts5.cgu.cz>).

Staré ekologické zátěže

Ve správním území obce Neplachovice není evidována žádná stará ekologické zátěž. Nejbližší evidovanou ekologickou zátěží je poloha Holasovice 1 (situovaná přibližně 1 km severozápadním směrem od hranice obce) a poloha Vlastovičky (situovaná 0,5 km jihovýchodním směrem od hranice obce).

Půdní poměry

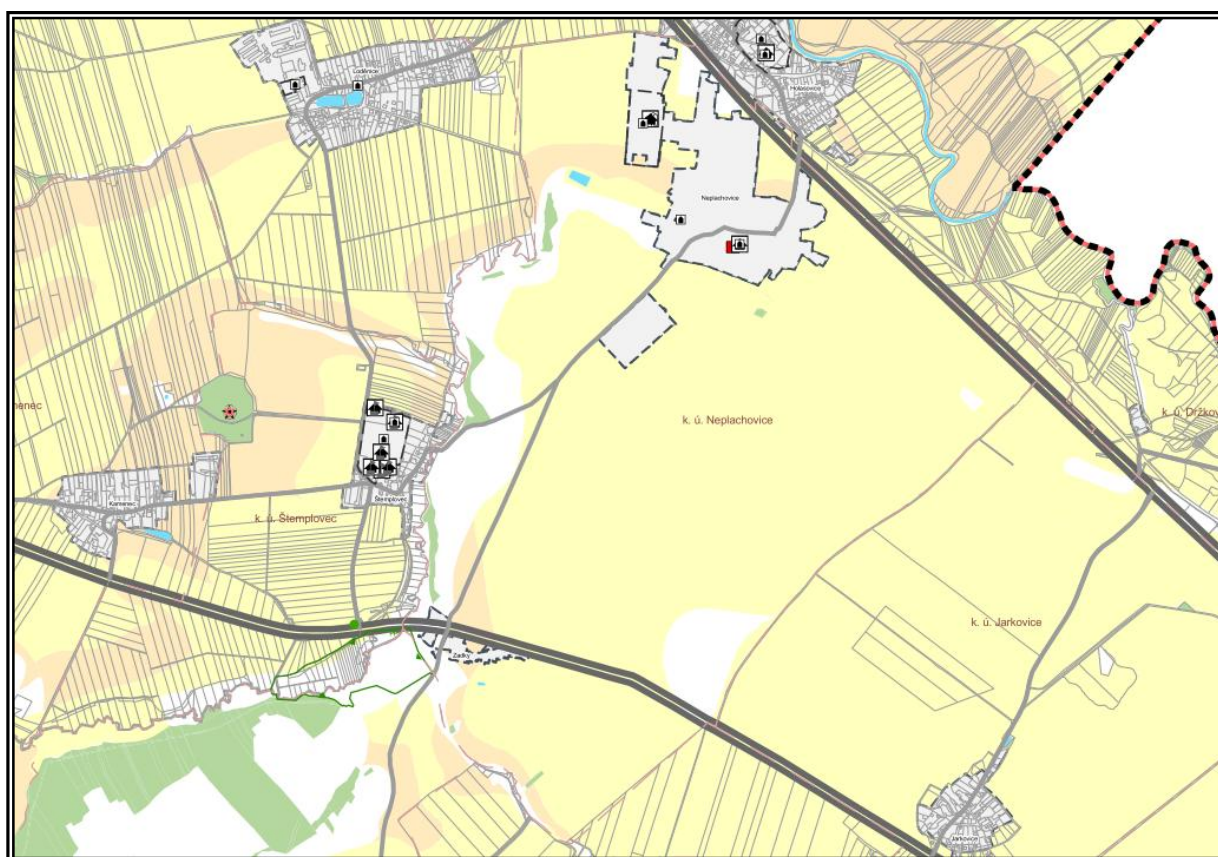
Dle půdní mapy 1:50 000 (WMS ČGS 2015) jsou v zájmovém území zastoupeny gleje hnědozemně a ilimerizované půdy spolu s ilimerizovanými půdami oglejenými.

Ochrana zemědělského půdního fondu

Produkční schopnost zemědělské půdy a z ní odvozená ekonomická hodnota je charakterizována tzv. bonitovanými půdně ekologickými jednotkami dle vyhlášky č. 327/1998 Sb., ve znění vyhlášky č. 546/2002 Sb. Na základě kódu je pak k jednotlivým BPEJ přiřazována I. – V. třída ochrany zemědělské půdy dle vyhlášky č.

48/2011 Sb., o stanovení tříd ochrany, v platném znění. Zařazení půd do tříd ochrany zemědělského půdního fondu (dále jen ZPF) je z hlediska územního plánování určující pro jejich následné efektivní využívání.

V zájmovém území jsou půdy I. třídy ochrany zastoupeny převážně v pásu území ve vazbě na tok Heraltického potoka. Jak v zájmovém území tak v jeho širokém okolí jsou dominantně zastoupeny půdy ve II. třídě ochrany. Vzhledem k tomu že se v zájmovém území vyskytují půdy nechráněných bonit v naprosto marginálním rozsahu, zasahují návrhové plochy územního plánu také do ploch půd chráněných bonit. Vzhledem k jejich markantnímu rozšíření není možné rozšiřovat zástavbu obce bez toho aby byly půdy těchto bonit zasaženy.



Obr.: Půdy I. třídy ochrany (oranžově), půdy II. třídy ochrany (žlutě), hranice zastavitelného území /k 31.3.2015/ (černá čárkovaná čára), zastavitelné území (šedě).

Celkový zábor zemědělských půd v I. třídě ochrany dosahuje 7,645 ha a půd ve II. třídě ochrany 2,7 ha. Z toho nejvýraznější je vliv ploch pro bydlení (navrhované výhradně v prolukách a ve vazbě na okraje zastavěného území) vyvolávající zábor 3,3 ha půd I. třídy ochrany a 1,9 ha půd ve II. třídě ochrany. Další plošně významný zábor vyvolávají plochy pro zemědělskou výrobu v rozsahu 3,2 ha půd v I. třídě ochrany.

Zábor chráněných tříd ZPF je detailně popsán a vyhodnocen u každé z navrhovaných ploch v kapitole 6.

Půdy nezemědělské navazující na zastavěné území obce jsou v rámci návrhu územního plánu využity pro návrhové plochy zeleně (Zk1) a jsou do nich také vloženy návrhové plochy Bs1 a OS1. Všechny nezemědělské plochy navazující na zastavěné území obce jsou tak návrhovými plochami využity. Zastavitelné návrhové plochy jsou dále v nezbytné míře také situovány do zemědělských půd chráněných bonit navazujících na zastavěné území obce (případně zůstávajících v prolukách zastavěného území). Velmi výrazné rozšíření půd chráněných bonit v k.ú. Neplachovice, neumožňuje rozšiřovat zástavbu obce mimo tyto půdy. V případě rozšiřování zástavby Neplachovic, tak jde o "nezbytný případ k odnětí zemědělské půdy" dle § 4 odst (2) zákona 334/1992 Sb. neboť novou zástavbu není možné situovat do půd nezemědělských (mimo PUPFL), případně do půd nechráněných bonit.

Ve všech návrhových zastavitelných plochách je třeba dodržet podmínku, aby při realizaci ploch bylo důsledně dbáno na zpracování podrobných pedologických průzkumů identifikující dostatečný půdní profil pro skrývku ornice. Ornice může být z části využita na nezastavěné sadovnický upravené plochy v rámci výrobních areálů, z části by měla být nabídnuta zemědělským organizacím a firmám, které provádějí znovunavrácení ploch po těžbě a skládkování na ornou půdu (rekultivace). Odvoz ornice by měl být do vzdálenosti cca 10 km, což lze považovat za optimální s ohledem na dopad vlivu její přepravy na životní prostředí.

Ochrana pozemků určených k plnění funkcí lesa

V zájmovém území je celkem evidováno 6,6 ha lesní půdy. Do ploch lesa nezasahuje žádná z posuzovaných navrhovaných ploch. V rámci územního plánu tedy nejsou žádné návrhy na vynětí pozemků určených k plnění funkce lesa.

Ochranné pásmo lesa je dle zákona č. 289/1995 Sb., lesní zákon - § 14 odst. 2 vymezeno do vzdálenosti 50 metrů od okraje lesa. Výstavba v ochranném pásmu podléhá povinnosti předložit k žádosti o stavební povolení či k návrhu na vydání územního rozhodnutí o umístění stavby vydání rozhodnutí o souhlasu k umístění stavby v ochranném pásmu lesa.

Tab.: Bilance půdy v k.ú. Neplachovice (ha):

orná půda	zahrada	trvalý travní porost	zemědělská půda	lesní pozemek	vodní plocha	zastavěná plocha a nádvoří	ostatní plocha	nezemědělská půda	celkem
471,5	19,0	12,1	502,6	6,6	8,6	14,3	41,2	70,8	573,4

Zranitelné oblasti

Zemědělské hospodaření se výrazně dotýká kvality vod. Směrnice Rady Evropy 91/676/EHSO (nitrátová směrnice), přijatá Evropskou unií v roce 1991, má za cíl snížit znečištění vod způsobené nebo vyvolané dusičnany ze zemědělských zdrojů a zajistit tak dostatek pitné vody. Pro uplatnění nitrátové směrnice v podmínkách ČR se na základě monitoringu znečištěných nebo znečištěním ohrožených povrchových a podzemních vod vyhlášují zranitelné oblasti obvykle na čtyři roky. Po uplynutí tohoto období je provedena revize a nové vymezení zranitelných oblastí a sestaven nový akční program, v závislosti na vyhodnocení monitoringu vod a účinnosti akčního programu. Druhá revize zranitelných oblastí je uplatněna novým nařízením vlády č. 262/2012 Sb., o stanovení zranitelných oblastí a akčním programem, s účinností od 01.08.2012.

Pro hospodaření ve zranitelných oblastech je tímto nařízením také stanoven tzv. akční program, zahrnující povinná opatření pro používání a skladování hnojiv, střídání plodin, provádění protierozních opatření apod.

Zájmové území není součástí vymezených zranitelných oblastí. (Nejbližší zranitelné oblasti byly vymezeny přibližně do 1 km západně a jižně od zájmového území avšak v roce 2007 zrušeny).

Klimatické poměry

Dle mapy klimatických oblastí (Quitt, 1975) se řešené území nachází v mírně teplé klimatické oblasti MT 9 při její hranici s oblastí M 10. Klimatické charakteristiky uvádí následující tabulka.

Tab.: Klimatické charakteristiky mírně teplé klimatické oblasti MT9 a MT10 (Geografický ústav ČSAV, 1971):

Klimatické charakteristiky	MT 9	MT 10
Počet letních dnů	40-50	40 - 50
Počet dnů s průměrnou teplotou 10°C a více	140 - 160	140 - 160
Počet mrazových dnů	110 – 1	110 - 130
Počet ledových dnů	30 - 40	30 - 40
Průměrná teplota v lednu (°C)	-3 až -4	-2° až -3°C
Průměrná teplota v červenci (°C)	16 - 17	17 - 18°C
Průměrná teplota v dubnu (°C)	6 - 7	7° - 8°C
Průměrná teplota v říjnu (°C)	7 - 8	7° - 8°C
Průměrný počet dnů se srážkami 1 mm a více	100 – 120	100 - 120
Srážkový úhrn ve vegetačním období (mm)	400 - 450	400 - 450

Klimatické charakteristiky	MT 9	MT 10
Srážkový úhrn v zimním období (mm)	250 - 300	250 - 250
Počet dnů se sněhovou pokrývkou	60 - 80	50 - 60 mm
Počet dnů zamračených	120 - 150	120 - 150 mm
Počet dnů jasných	40 - 50	40 - 50

Lokální rozdíly v jednotlivých klimatických charakteristikách jsou způsobeny především proměnlivým osluněním různě orientovaných svahů. Pro údolní polohy je příznačný výskyt místních teplotních inverzí, někdy (zejména v chladném období roku) doprovázených mlhami.

Pro provětrávání území a přenos emisí znečišťujících ovzduší je významné převažující směrové proudění větru. V nejbližší stanici s prováděným měřením směrů větru (Opava) je dle klimatického atlasu převažující jihozápadní proudění (19 %) a severní proudění (18,7 %). Významný je také poměr bezvětří (27 %).

Kvalita ovzduší

Dle posledního vymezení oblastí (2012) se zhoršenou kvalitou ovzduší, se zájmové území nachází při hranici rozsáhlejší oblasti se zhoršenou kvalitou ovzduší (území s překročením LV) vymezeným v návaznosti na zdroje znečištění situované v centrální části Moravskoslezského kraje.

V rámci zájmového území a jeho blízkého okolí je kvalita ovzduší snižována především vlivem emisí z automobilového provozu na dopravně zatížených komunikacích (I/5 a I/11). Dalším zdrojem znečištění ovzduší jsou zvláště v zimním období lokální topeniště.

Zákon o ochraně ovzduší stanovuje imisní limity pro vybrané znečišťující látky. Pro rok 2013 jsou druhým rokem vymezeny oblasti s překročením imisních limitů hromadně pro všechny znečišťující látky, které jsou sledovány z hlediska ochrany lidského zdraví.

Dle roční (2013) průměrné koncentrace kadmia se zájmové území nachází v oblasti s koncentrací pod 1 ng.0-3 (v této oblasti se nachází 99,4% území státu). Dle roční (2013) průměrné koncentrace arsenu se zájmové území nachází v oblasti s koncentrací rovnou nebo nižší než 2,4 ng.m-3 (v této oblasti se nachází 94,9% území státu). Dle roční (2013) průměrné koncentrace NO₂ se zájmové území nachází v oblasti s intervalem koncentrace 13-26 ug.m-3 (v této oblasti se nachází 21% území státu, většina území 78,6% však má koncentraci pod 13 ug.m-3). Zájmové území je situováno v širší oblasti pro kterou je za rok 2013 identifikováno překročení imisního limitu pro ochranu zdraví se zahrnutím (i bez zahrnutí) přízemního ozonu.

Dle ročenky ČHMU za rok 2013 je dle roční průměrné koncentrace benzo[a]pyrenu zájmové území situováno v oblasti, kde se hodnoty pohybují v intervalu 1,0 až 2.0 ng.m⁻³. Přičemž koncentrace výrazněji narůstá mimo zájmové území ve východním směru, kde v rámci Ostravsko-karvinské aglomerace přesahuje 2 2.0 ng.m⁻³ 3 (v této oblasti se nachází 15,2 % území státu). Emise PAH, zastoupených v oblasti sledování kvality ovzduší benzo[a]pyrenem, jsou produkovány téměř výhradně spalovacími procesy, při nichž nedochází k dostatečné oxidaci přítomných organických spalitelných látek. Benzo[a]pyren je produktem nedokonalého spalování při teplotách 300 až 600 °C. Proto se mezi nejvýznamnější zdroje řadí spalování pevných paliv v kotlích nižších výkonů, především v domácích topeništích, a doprava. K navýšení koncentrací benzo[a]pyrenu by, tak mohlo dojít v případě že by naplnění návrhových ploch pro bydlení leželo mimo plynofikované části zástavby a existoval tak předpoklady že bude docházet vlivem nové zástavby k navyšování emisí ze spalování tuhých látek. Tato situace v zájmovém území není předpokládána.

Dle ročenky ČHMU

(http://portal.chmi.cz/files/portal/docs/uoco/isko/grafroc/13groc/gr13cz/tab/tabVII1_CZ.html) pro rok 2013 došlo k překročení imisního limitu (LV) v rámci ORP Opava k překročení limitu pro:

PM10 36. max. 24h průměr > 50 µg.m ⁻³	PM2,5 roční průměr > 25 µg.m ⁻³	BaP roční průměr > 1 ng.m ⁻³	Celkový souhrn překročení bez O3	O3 max. denní 8h klouzavý průměr > 120 µg.m ⁻³	Celkový souhrn překročení s O3
74,2	18,7	100	100	16,1	100

Stav ovzduší zájmového území je ovlivňován blízkostí dopravně zatížených komunikací (I/57 a I/11), reprezentujících liniové emisní zdroje a stav ovzduší bezprostředně navazující na tyto komunikace v hůře provětrávaném reliéfu je možné označit za zhoršený. Zastavěné území obce a nově navrhované plochy pro bydlení pak leží v území, kde emisní vliv těchto dopravních staveb spíše doznívá, a to i vzhledem k dlouhodobě převládajícím směrům větrů, které jsou západovýchodní.

Obec je plynofikována což přispívá k snížení emisí z lokálních topenišť v období topné sezóny. Vzhledem k otevřené, dobře provětrávané poloze jak stávající obytné zástavby, tak návrhových ploch pro bydlení, není předpokládán výraznější negativní vliv naplňování ploch územního plánu, ani během topné sezóny a je možné předpokládat celkovou únosnost prostředí vzhledem k možnému uplatnění návrhových ploch (především pak ploch pro bydlení) posuzovaného územního plánu.

Registr emisí a zdrojů znečištění ovzduší

Registr emisí a zdrojů znečištění ovzduší (REZZO) slouží k evidenci zdrojů látek znečišťujících ovzduší v souladu se zákonem č. 86/2002 Sb., o ochraně ovzduší, ve znění pozdějších předpisů. Tyto zdroje rozděluje na stacionární a mobilní, přičemž stacionární jsou děleny na kategorie podle velikosti a významu.

Tab.: Emise hlavních znečišťujících látek podle krajů po okresech (REZZO 3)

zdroj: (http://portal.chmi.cz/files/portal/docs/uoco/oez/embil/11embil/rezzo1_3/rezzo1_3_CZ.html)

	TZL	SO ₂	NO _x	CO	VOC	NH ₃
	[t/rok]	[t/rok]	[t/rok]	[t/rok]	[t/rok]	[t/rok]
Opava	240,1	399,4	346,5	4 234,70	1 002,50	0

Znečištění ovzduší suspendovanými částicemi

Zájmové území spadá do širší oblasti charakteristické výrazně zhoršenými koncentracemi suspendovaných částic v ovzduší. Zájmové území spadá do oblasti kde dochází k překračování PM₁₀ nad 60 ug.m⁻³ (v nejvyšší 24 hodinové koncentraci za rok 2013). Přičemž průměrná roční koncentrace se pohybuje v intervalu 28-35 ug.m⁻³. Koncentrace PM_{2,5} pak dosahují v oblasti intervalu 17-25 ug.m⁻³.

Koncentrace PM vykazují zřetelný roční chod s nejvyššími koncentracemi v chladných měsících roku. Sezónní průběh poměru frakce PM_{2,5}/PM₁₀ souvisí se sezónním charakterem některých emisních zdrojů. Emise ze spalovacích zdrojů vykazují vyšší zastoupení frakce PM_{2,5} než např. emise ze zemědělské činnosti a reemise při suchém a větrném počasí.

V zájmovém území představují nejvýznamnější zdroje suspendovaných látek zemědělská výroba a dopravně zatížené komunikace. Posuzované plochy přímo k navyšování koncentrací významným způsobem nepřispívají (není to předpokládáno). Plochy bydlení jsou však situovány v blízkosti silnice I/57. Řešení územního plánu vkomponovává mezi nově navrhované plochy bydlení (i stávající zástavbu) izolační zeleň a zástavba situovaná do nově zastavitelných ploch by měla být vkládána do částí ploch vzdálenějších komunikací (kde je také nižší hlukové zatížení).

Hydrologické poměry

Řešené území leží v povodí řeky Odry (úmoří Baltského moře). Katastr obce se nachází v povodí III. řádu 2-02-01 Opava po Moravici, které je v zájmovém území reprezentováno plochami dílčích povodí:

2-02-01-076 Opava po Heraltický potok

2-02-01-081 Heraltický potok - ústí

2-02-01-082 Opava po potok od Jakubowic

Voda z řešeného území je odváděna Heraltickým potokem a jeho bezejmenným pravostranným přítokem, severní hranici řešeného katastru tvoří tok Lipinka. Na Heraltickém potoce stanoveno záplavové území při průtoku Q100, které je řešením návrhových ploch respektováno.

Na zastoupených vodních tocích je územním plánem navržena běžná údržba bez speciálních opatření.

V řešeném území se nacházejí vodní nádrže Grundy, Koupaliště a dvě bezejmenné nádrže v místní části Zadky. Na nádržích bude prováděna běžná údržba, manipulace bude prováděna v souladu s platnými manipulačními plány

Byla navržena plocha pro výstavbu retenční nádrže – poldru. Jedná se o plochu při jižním okraji zástavby Neplachovice, kde se nachází pod plochou kritického nebo problémového profilu (viz níže Protipovodňová ochrana území).

Odpadní vody

Obec Neplachovice má vybudovány jak jednotnou kanalizaci, která zajišťuje odkanalizování cca 60% obytné zástavby obce, tak i dešťovou kanalizaci odvodňující především silniční plochy.

V místní části Zadky je v současné době vybudována jednotná kanalizace - kmenovou stoku, která prochází celým zastavěným územím z východu na západ a je ukončena vyústěním do místní vodoteče.

V části Neplachovice územní plán navrhuje:

- stávající kanalizace bude rekonstruována a nadále provozována dešťová
- v obci bude realizována kompletní síť oddílné splaškové kanalizace dle studie ODKANALIZOVÁNÍ OBCE NEPLACHOVICE zpracované firmou DOPRAVOPROJEKT Ostrava (02/2013)
- pro plochy určené k nové zástavbě byly navrženy nové stoky oddílné kanalizace
- veškeré splaškové vody z obce budou odváděny na navrhovanou obecní ČOV
- čištění odpadních vod z obce bude řešeno v rámci nově navržené ČOV, která bude situována na levý břeh Heraltického potoka cca 90 m nad křížením toku se silnicí I/57 Krnov – Opava

V části Zadky územní plán navrhuje:

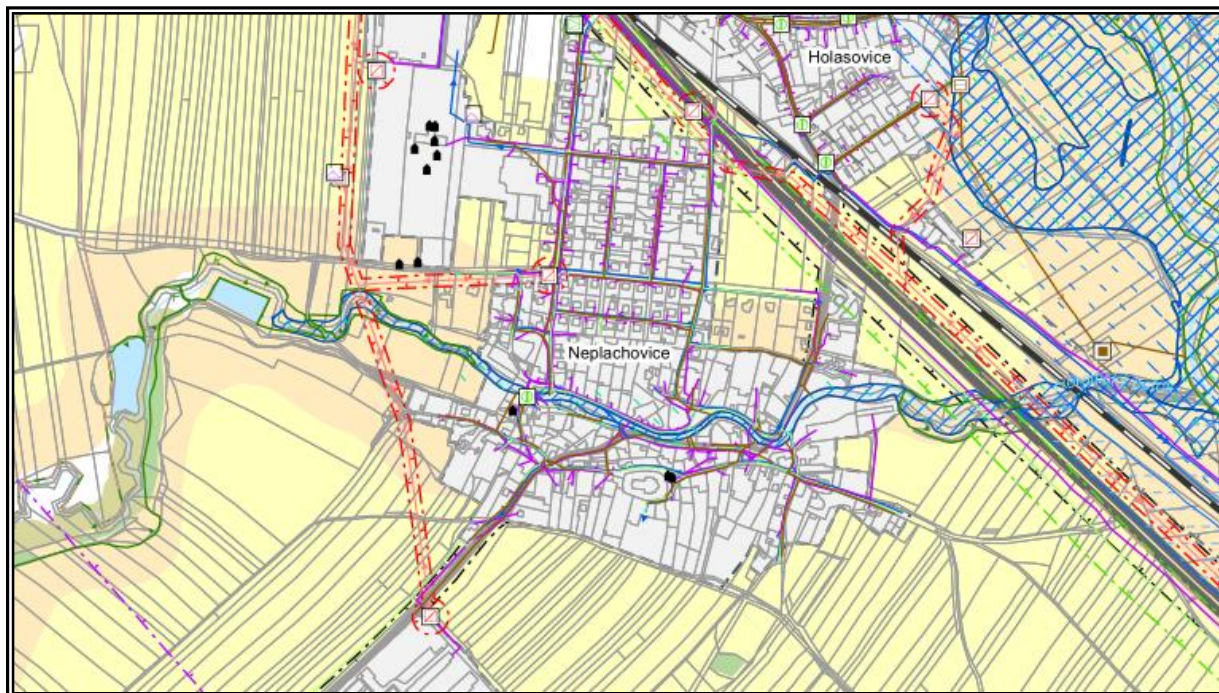
- pro místní část Zadky navrhujeme zachování odvodu dešťových a splaškových vod jednotnou kanalizací. V případě potřeby bude potrubí stoky rekonstruováno ve stávající trase

- plocha pro ČOV místní části Zadky byla situována západně od zástavby na pravý břeh pravostranného přítoku Heraltického potoka. Velikost plochy byla navržena tak, aby umožňovala i umístění alternativního řešení – kořenové čistírny nebo biologické nádrže.

Protipovodňová ochrana

V centrální části zájmového území jsou studií protipovodňových opatření vymezeny (dle ÚAP ORP Opava) dvě sběrné plochy kritického nebo problémového profilu. Severnější plocha reprezentuje území které je potenciálně nebezpečné při extrémních srážkách pro zástavbu obce. Územní plán řeší tento problematický jev vymezením suchého poldru který je situován pod tímto územím při hranici zastavěného území obce. Druhá plocha kritického nebo problémového profilu je vymezena ve svazích nad zástavbou Zadky. Toto území opět potenciálně ohrožuje zastavěné území. Územní plán vkládá na okraj zástavby rozsáhlejší návrhovou plochu krajinné zeleně, která bude mít v dané poloze funkci zasakovacího průlehu a může potenciálně přispět k zmírnění důsledků splachů po extrémních srážkách (mezi zastavěným územím a plochou kritického nebo problémového profilu je vedena komunikace I/11, která bude dále povrchový odtok odvádět).

V nivě Heraltického potoka je dle ÚAP OPRP Opava stanovena aktivní zóna záplavového území. Zóna je vymezena od vtoku Heraltického potoka do Opavy přes území navazující na zastavěné území Neplachovic. V aktivní zóně záplavy nejsou vymezeny žádné zastavitelné návrhové plochy. Převažují stavové plochy veřejných prostranství Q, plochy zemědělské - meze a lada Zm a plochy zemědělské - louky a pastviny Zk.



Obr.: ÚAP ORP Opava, výřez výkresu limitů.

51 AKTIVNÍ ZÓNA ZÁPLAVOVÉHO ÚZEMÍ



- stanovená aktivní zóna

Hluk, vibrace

Hluk je definován v nařízení vlády č. 502/2000 Sb., o ochraně zdraví před nepříznivými účinky hluku a vibrací jako: „každý zvuk, který může být škodlivý pro zdraví nebo může být jinak nebezpečný“. Nařízení vlády č. 148 / 2006 Sb., o ochraně zdraví před nepříznivými účinky hluku a vibrací upravuje hygienické limity pro níže uvedené chráněné prostory:

Chráněnými venkovními prostory se rozumí nezastavěné pozemky, které jsou užívány k rekreaci, sportu, léčení a výuce, s výjimkou lesních a zemědělských pozemků a venkovních pracovišť.

Chráněnými venkovními prostory staveb (dále CHVPS) se rozumí prostor do 2 m okolo bytových domů, RD, staveb pro školní a předškolní výchovu a pro zdravotní a sociální účely, jakož i funkčně obdobných staveb.

Chráněnými vnitřními prostory staveb se rozumí obytné a pobytové místnosti, s výjimkou místností ve stavbách pro individuální rekreaci a ve stavbách pro výrobu a skladování.

Nařízením vlády č. 148/2006 Sb., o ochraně zdraví před nepříznivými účinky hluku a vibrací jsou stanoveny následující hladiny hluku:

- Základní hladina hluku ve venkovním prostoru 50 dB;
- Hluk z dopravy na pozemních komunikacích s výjimkou účelových komunikací a drah + 5 dB;
- Hluk na hlavních pozemních komunikacích v území, kde hluk z dopravy na těchto komunikacích je převažující nad hlukem z dopravy na ostatních pozemních komunikacích;
- Stará hluková zátěž z pozemních komunikací a z drážní dopravy + 20 dB;
- Korekce na denní dobu pro den (silnice, drážní doprava) ± 0 dB, noc (silnice) - 10 dB, noc (drážní doprava) - 5 dB.

Přípustné hladiny hluku

- Přípustná hladina hluku pro novou bytovou zástavbu podél veřejných komunikací a denní dobu 55 dB;
- Přípustná hladina hluku pro novou bytovou zástavbu podél hlavních komunikací, trati ČD a denní dobu 60 dB;
- Přípustná hladina hluku pro bydlení podél hlavních komunikací, trati ČD, kde působí stará zátěž z pozemní dopravy a denní dobu 70 dB;
- Přípustná hladina hluku pro novou zástavbu podél veřejných pozemních komunikací a noční dobu 45 dB;
- Přípustná hladina hluku pro novou bytovou zástavbu podél hlavních komunikací a pro noční dobu 50 dB.

Mezní hodnoty hluku dle vyhlášky MZ č. 523/2006 Sb., o hlukovém mapování (hlukové ukazatele pro obtěžování hlukem):

- Mezní hodnota pro hlukový ukazatel ze silniční dopravy v CHVPS Ln (noc) = 60 dB;
- Mezní hodnota pro hlukový ukazatel ze silniční dopravy v CHVPS Ldvn (celodenní i noční) = 70 dB.

Nejvýznamnějším zdroje hluku v území jsou silniční komunikace - především silnice I. třídy I/57 a I/11.

Severní okraj zastavěného území Neplachovic je vymezen komunikací I/57, podél které se nachází silniční ochranné pásmo. Silniční ochranná pásma slouží k ochraně dálnice, silnice a místní komunikace I. nebo II. třídy a provozu na nich mimo souvisle zastavěné území obcí. Silniční ochranné pásmo je prostor mimo souvisle zastavěné území obce ohraničený svislými plochami vedenými do výšky 50 m ve vzdálenosti od

osy vozovky či přilehlého jízdniho pásu stanovené podle kategorie a třídy dotyčné pozemní komunikace.

V případě dálnice, rychlostní silnice a rychlostní místní komunikace je tato vzdálenost 100 m v případě ostatních silnic I. třídy a ostatních místních komunikací I. třídy 50 m.

V silničním ochranném pásmu lze provádět stavby, které vyžadují stavební povolení nebo ohlášení stavebnímu úřadu, provádět terénní úpravy, jimiž by se úroveň vozovky snížila nebo zvýšila ve vztahu k niveletě vozovky.

4. CHARAKTERISTIKY ŽIVOTNÍHO PROSTŘEDÍ, KTERÉ BY MOHLY BÝT UPLATNĚNÍM ÚZEMNÍHO PLÁNU VÝZNAMNĚ OVLIVNĚNY

Kapitola obsahuje výčet charakteristik životního prostředí, které by mohly být uplatněním územního plánu významně ovlivněny. Potenciálně ovlivnitelné charakteristiky jsou vybrány se zřetelem na referenční cíle životního prostředí (viz kapitola 1.). Pro příslušnou složku životního prostředí představují základní soubor charakteristik, pro které je posuzováno jejich ovlivnění možnou změnou využití při uplatnění posuzovaného územního plánu (kapitola 5).

Potenciálně ovlivnitelné charakteristiky životního prostředí

Složky životního prostředí	Potenciálně ovlivnitelné charakteristiky životního prostředí
1. O vzduší a klima	Znečištění ovzduší prachovými částicemi Znečištění ovzduší plynnými exhalacemi
2. Voda	Zastoupení ploch s vyšší retenční schopností (lesy, travinobylinné porosty) Přírozenost vodních toků, jejich vegetačních doprovodů a niv Migrační prostupnost vodních toků Míra znečištění tekoucích a stojatých vod
3. Půda a horninové prostředí	Plocha záborů ZPF a PUPFL
4. Biodiverzita	Ekologická stabilita krajiny (koeficient ekologické stability) Míra fragmentace krajiny
5. Krajinový ráz, kulturní dědictví	Zastoupení specifických krajinných prvků Zastoupení krajinové struktury utvářející místně typický krajinový ráz Respektování kulturních památek a zájmových prvků ochrany přírody a krajiny
6. Sídla, urbanizace	Množství projíždějících osobních a nákladních automobilů, (doba průjezdu urbanizovaným územím)
7. Obyvatelstvo, veřejné zdraví	Respektování záplavových území Kvalitní urbanistická koncepce sídla Snížení hlukové zátěže a exhalací ze silniční dopravy

5. SOUČASNÉ PROBLÉMY A JEVY ŽIVOTNÍHO PROSTŘEDÍ, KTERÉ BY MOHLY BÝT UPLATNĚNÍM ÚZEMNÍHO PLÁNU VÝZNAMNĚ OVLIVNĚNY, ZEJMÉNA S OHLEDEM NA ZVLÁŠTĚ CHRÁNĚNÁ ÚZEMÍ A PTAČÍ OBLASTI

Kapitola obsahuje vyhodnocení současných problémů a jevů životního prostředí, které by mohly být uplatněním územního plánu významně ovlivněny. Detailně je vyhodnocen vliv na zvláště chráněná území - přírodovědecky či esteticky velmi významná nebo jedinečná dle § 14 zákona č. 114/1992 Sb., o ochraně přírody a krajiny.

4. 1. Velkoplošná a maloplošná zvláště chráněná území

Území přírodovědecky či esteticky velmi významná nebo jedinečná vyhlášená dle § 14 zákona č. 114/1992 Sb., o ochraně přírody a krajiny, za zvláště chráněná.

Dle ÚSOP AOPK (<http://drusop.nature.cz>) zasahuje do zájmového území plocha ochranného pásma přírodní památky Heraltický potok. Ochranné pásmo do zájmového území zasahuje přes jeho jižní hranici při zástavbě Zadky. Územní plán v této části území nenavrhuje žádné nové zastavitelné plochy. V ploše ochranného pásma se tak nachází stavové plochy zemědělské především Zk (louky a pastviny) a Zm (meze a lada).

Řešení územního plánu respektuje přírodní památku i její ochranné pásmo.

4. 2. Přírodní parky

Přírodní parky zřizují krajské úřady vyhláškou, ve které omezují činnosti, jež by mohly vést k rušení, poškození nebo k zničení dochovaného stavu území, cenného pro svůj krajinný ráz a soustředěné estetické a přírodní hodnoty.

Dle ÚSOP AOPK do zájmového území nezasahují žádné plochy přírodních parků.

4. 3. Památné stromy

Mimořádně významné stromy, jejich skupiny a stromořadí vyhlášené dle § 46 odst. 1 zákona č. 114/1992 Sb. za památné stromy.

Dle ÚSOP AOPK nejsou v řešeném území vyhlášeny žádné památné stromy.

4. 4. Významné krajinné prvky

V rámci obecné ochrany přírody a krajiny dle zákona č. 114/1992 Sb. mají zvláštní postavení významné krajinné prvky - ekologicky, geomorfologicky nebo esteticky hodnotné části krajiny, které utvářejí její typický vzhled nebo přispívají k udržení její stability (§ 3 písm. b). Významnými krajinnými prvky jsou obecně lesy, rašeliniště, vodní toky, rybníky, jezera, údolní nivy a dále jiné části krajiny, které příslušný orgán ochrany přírody zaregistruje podle § 6 zákona.

V řešeném území se nacházejí z obecně vyjmenovaných významných krajinných prvků lesy, vodní toky, nivy a rybníky. Významné krajinné prvky registrované podle § 6 zákona v území nejsou zastoupené.

Územní plán nenavrhuje do ploch významných krajinných prvků žádné zastavitelné plochy.

4. 5. NATURA 2000

NATURA 2000 je soustava chráněných území na území EU, vytvářených dle směrnice 79/409/EHS o ochraně volně žijících ptáků a směrnice 92/43/EHS o ochraně přírodních stanovišť, volně žijících živočichů a planě rostoucích rostlin. Požadavky obou směrnic byly začleněny do zákona č. 114/1992 Sb., o ochraně přírody a krajiny ve znění zákona č. 218/2004 Sb.

Do prostoru zájmového území nezasahuje žádná lokalita soustavy NATURA 2000.

4. 6. Územní systém ekologické stability

Územní systém ekologické stability krajiny (ÚSES) je v § 3 odst. (1) písm. a) zákona č. 114/1992 Sb. definován jako vzájemně propojený soubor přirozených i pozměněných, avšak přírodě blízkých ekosystémů, které udržují přírodní rovnováhu. Rozlišuje se místní (lokální), regionální a nadregionální systém ekologické stability. Základními skladebnými částmi (prvky) ÚSES, definovanými v § 1 vyhlášky č. 395/1992 Sb., jsou biocentra a biokoridory.

Dle ZÚR Moravskoslezského kraje neprochází přes zájmové území žádný prvek ÚSES regionální či nadregionální úrovně. Zastoupeny jsou pouze prvky místní úrovně (lokální ÚSES), které respektují navazující územně plánovací dokumentaci i územně plánovací podklady (ÚAP ORP Opava).

Zájmovým územím prochází větev vedená ve vazbě na Heraltický potok. Tato větev vytváří jižně od zastavěného území Neplachovic mezofilní bipass, kdy před zastavěným územím opouští nivu Heraltického potoka, obchází zástavbu (LBK 3, LBC 3 a LBK 4) a opět sestupuje do nivy kterou také vyplňuje při jižní hranici zájmového území jako LBK 1. Toto řešení je předbráno z řešení ÚSES poskytnuté jako jev dle ÚAP ORP. Je třeba upozornit, že tvorba mezofilních bipassů na hydrofilních větvích je řadou zpracovatelů vnímána jako nehodné řešení.

Území dále protíná mezofilní větev tvořená prvky LBC 1, LBK 5, LBC 2 a LBK 6.

Plochy biocenter jsou zařazeny do ploch přírodních (P). Plochy biokoridorů nejsou zařazeny do žádných konkrétních ploch s rozdílným způsobem využití. Jsou označeny překryvnou značkou a nacházejí se na různých plochách s rozdílným způsobem využití.

Soubory biocenter a biokoridorů jsou dále doplněny o systém liniových a plošných interakčních prvků označených jako IP 1 až 24. Plochy interakčních prvků jsou většinou specifikovány jako liniové výsadby dřevin a keřů podél polních cest, případně ochranné lesní pásy. Interakční prvky IP 16 až IP 19 jsou navrženy v trasách soustředěného odtoku jako zatravněné údolnice k stabilizaci povrchu.

Vymezení interakčních prvků je zcela bez výhrad.

4. 7. Krajinový ráz území

Metodika hodnocení

Krajinový ráz je zákonem obecně definovaný a chráněný soubor vlastností a hodnot území, které se podílí na tvorbě osobitého charakteru krajiny. Vyhodnocení SEA popisuje soubor významných vlastností území a jejich vzájemných vztahů, které se podílí na tvorbě krajinového rázu a identifikuje jejich možné konfrontace s navrhovanými plochami. Krajinový ráz vytváří synergické působení krajinových složek, procesů a také jejich vzájemných vztahů. Obecně je krajinový ráz popisován ve dvou základních úrovních. První úroveň označovaná jako primární krajinová struktura (Löw, Míchal 2003) zahrnuje „přírodní danosti“ území, mezi které náleží například reliéf, jako jedna z jeho nejvýznamnějších vlastností. Druhá úroveň, označovaná jako sekundární krajinová struktura, zahrnuje současný stav kultivace a urbanizace území. Vypovídá o kulturních vlastnostech krajiny, které do značné míry vychází z vlastností přírodního prostředí.

Důležitou součástí popisu vlastností krajinového rázu je jejich zhodnocení. Zhodnocení vychází z řady aspektů, z nichž k nejvýznamnějším patří: frekvence výskytu (obecně jsou hodnotnější vlastnosti vyskytující se vzácně a méně hodnotné vlastnosti běžné), stáří (obecně jsou za hodnotné považovány vlastnosti historické), vztahy mezi krajinovými vlastnostmi (např. historická vazba rozšíření urbanizace na reliéf území), specifická vlastností, případně jejich typičnost pro dané území.

Popis krajinového rázu území

Zájmové území je dle (Cílové charakteristiky krajiny Moravskoslezského kraje) součástí oblasti B-07 Brumovice - Stěbořice. Oblast je tvořena spodnokarbonskými břidlicemi moravických vrstev a pleistocenními sedimenty (sedimenty kontinentálního zalednění a sprašové hlíny).

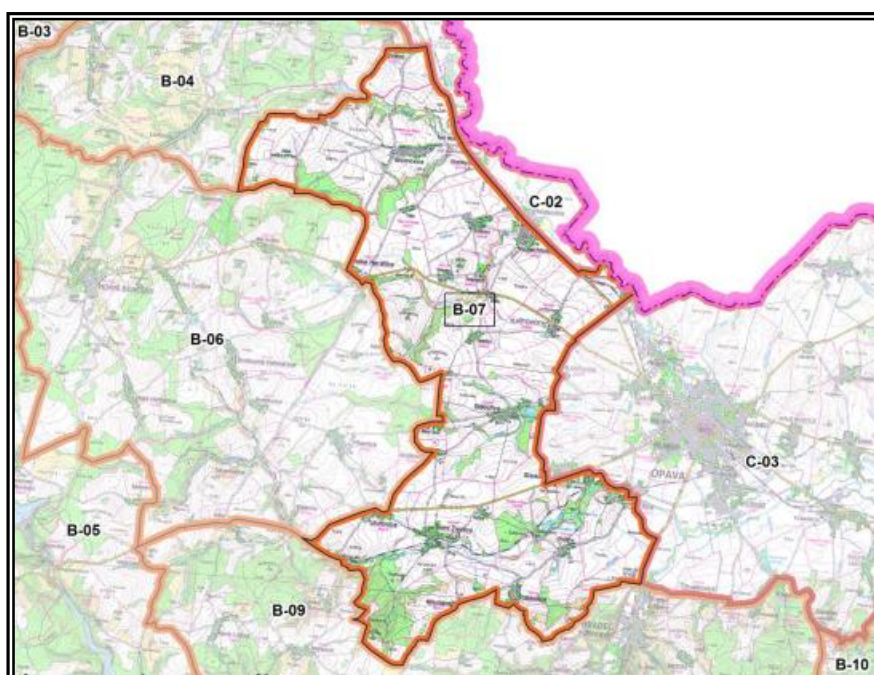
Celá oblast geomorfologicky náleží k celku Nízkého Jeseníku. Převážná část oblasti náleží k podcelku Sterbořická pahorkatina, okrsku Zlatnická pahorkatina, v západní části okrsku Heraldická vrchovina. Území při severní hranici (okolí Kolné) je řazeno k podcelku Brantická vrchovina, okrsku Lichnovská pahorkatina. Jižní část oblasti s místním názvem Životické hory náleží ke geomorfologickému podcelku Vítkovská vrchovina, okrsku Melčská vrchovina.

Reliéf oblasti lze charakterizovat jako mírně vlnitý s plošinami. Údolí vodních toků jsou většinou široká. V krajinném pokryvu převládá zemědělská půda, převážně orná půda.

Plošně významnější lesní komplexy se v oblasti nevyskytují. Rozptýlená krajinná zeleň je zastoupena zejména v podobě břehových společenstev a liniové zeleně při cestách a silnicích. Oblast je bohatá na drobné vodní toky (Čížina, Hořina, Lipinka, Heraldický potok, Herlička).

Převážná část zemědělské krajiny rozkládající se západně od Opavy, historického a správního centra bývalého rakouského Slezska (a Opavského vévodství), náleží ke staré sídelní oblasti, osídlené již v předhistorickém období. Vesměs starobylá sídla různorodé kolonizace (návesní, lánové, parcelační, rozptýlené) leží uprostřed zemědělských ploch, v krajině bez výraznějších dochovaných historických krajinných struktur. Tato historická zemědělská krajina, byť bez výraznějších dochovaných struktur, tvoří převážnou část vymezeného území (95,74%), proto je pro celou krajinu charakteristická. Ve zdejších sídlech je přítomna řada kulturních dominant, kostelů.

Vyhodnocení vlivu jednotlivých návrhových ploch na krajinný ráz území je součástí detailního vyhodnocení návrhových ploch v kapitole 6.



Obr.: Vymezení oblasti krajinného rázu B-07

6. ZHODNOCENÍ STÁVAJÍCÍCH A PŘEDPOKLÁDANÝCH VLIVŮ NAVRHOVANÝCH VARIANT ÚZEMNĚ PLÁNOVACÍ DOKUMENTACE, VČETNĚ VLIVŮ SEKUNDÁRNÍCH, SYNERGICKÝCH, KUMULATIVNÍCH, KRÁTKODOBÝCH, STŘEDNĚDOBÝCH A DLOUHODOBÝCH, TRVALÝCH A PŘECHODNÝCH, Kladných a záporných; HODNOTÍ SE VLIVY NA OBYVATELSTVO, BIOLOGICKOU ROZMANITOST, FAUNU, FLORU, PŮDU, VODU, OVZDUŠÍ, KLIMA, HMOTNÉ STATKY, KULTURNÍ DĚDICTVÍ VČETNĚ DĚDICTVÍ ARCHITEKTONICKÉHO A ARCHEOLOGICKÉHO A VLIVY NA KRAJINU VČETNĚ VZTAHŮ MEZI UVEDENÝMI OBLASTMI VYHODNOCENÍ

Obsahem kapitoly je zhodnocení vlivu návrhových ploch na jednotlivé složky životního prostředí, zdraví obyvatelstva a „kulturní aspekty území“. Předmětem hodnocení jsou všechny návrhové plochy s rozdílným způsobem využití hodnoceného Územního plánu Neplachovice (plochy změn), přičemž jsou tyto plochy hodnoceny buď jednotlivě. K plochám stabilizovaným je přihlédnuto zejména při posuzování kontextu s posuzovanými plochami.

Plochy jsou hodnoceny vzhledem k předpokládaným vlivům, které mohou nastat změnou funkčního využití ploch definovanou (umožněnou) příslušnými regulativy územně plánovací dokumentace (a to jak ve fázi realizace této změny, tak fází její uvažované existence).

Hodnocené charakteristiky životního prostředí, zdraví obyvatelstva a „kulturních aspektů území“ jsou rozčleněny do následujících tzv. souborných skupin charakteristik:

- o ovzduší a klima;
- o voda;
- o půda a horninové prostředí;
- o biodiverzita;
- o krajinný ráz;
- o kulturní dědictví;
- o sídla a urbanizace;
- o obyvatelstvo a veřejné zdraví.

Každá z osmi souborných skupin charakteristik je naplněna konkrétními aspekty, které vychází jak z platné legislativy, tak z relevantních referenčních cílů identifikovaných v kapitole 1. (v souborné skupině charakteristik „Biodiverzita“ je tak např. hodnocen dopad na fragmentaci krajiny, vliv na ekologickou stabilitu krajiny spolu s vlivem na udržení a rozvoj biodiverzity).

Vliv ploch je hodnocen pomocí pětistupňové klasifikace (viz hodnotící stupnice). Při vlastní klasifikaci vlivu na konkrétní soubornou skupinu charakteristik jsou hodnoceny a zohledňovány vlivy primární, sekundární, synergické, kumulativní,

krátkodobé, střednědobé a dlouhodobé (trvalé a přechodné), přičemž výsledné vyhodnocení vlivu určité plochy na konkrétní skupinu charakteristik vychází z porovnání kladných a záporných vlivů a je také přihlédnuto ke vztahům mezi jednotlivými oblastmi vyhodnocení.

Tab.: Hodnotící stupnice

Hodnotící symbol	Míra ovlivnění
2	Potenciální pozitivní vliv
1	Potenciální mírně pozitivní vliv
0	Potenciální indiferentní vliv*
-1	Potenciální mírně negativní vliv
-2	Potenciální negativní vliv

* Hodnocené změny nemají na dílčí charakteristiky vliv, případně je celkový projev možných změn neutrální (mírně pozitivní a negativní vlivy je možné považovat za vyrovnané).

Míry ovlivnění různých skupin charakteristik nejsou vzájemně souměřitelné, slouží především ke zdůvodnění výsledného posouzení plochy, které je buď kladné (posuzovaná plocha je akceptovatelná) nebo záporné (posuzovaná plocha je navržena ke změně).

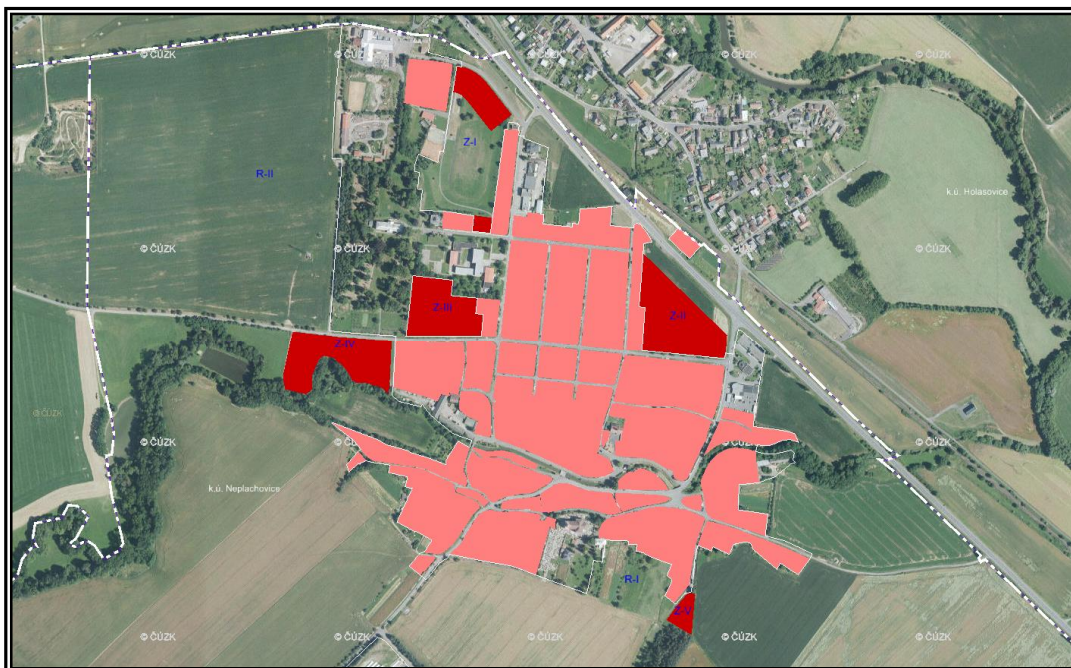
Lokality vyhodnocené výrazně záporně mají v kapitole 7. definována opatření směřující k odstranění nebo snížení identifikovaných negativních vlivů. Tyto opatření se zaměřují na navrzení změny funkčního typu plochy případně její velikosti nebo polohy v území. Po zapracování opatření do posuzované koncepce je možné považovat plochy za přípustné.

VYHODNOCENÍ ZASTAVITELNÝCH PLOCH

Řešení územního plánu navrhuje v zastavěném území návrhové plochy pro bydlení Bs plochy obytné smíšené, Os plochy občanské vybavenosti, Q plochy veřejných prostranství, plochy technické infrastruktury T a plochy výroby Vz. Dále k návrhovým plochám náleží plochy přírodní P a plochy zemědělské - louky a pastviny Zk.

Plochy obytné smíšené (Bs)

Stávající zastavěné území je z převážné části zařazeno do ploch smíšených obytných, jehož hlavním využitím je bydlení. Jsou zde ale umožněny činnosti, objekty a zařízení jiného využití, pokud jejich vliv na okolí nepřesahuje hranice vlastního pozemku. Územní plán vymezuje celkem 6 nových lokalit určených především k bydlení v rodinných domech, s možností malého hospodaření a umístění služeb a drobné výroby, které jsou rovněž zařazeny do ploch smíšených obytných.



Obr.: Rozložení návrhových ploch obytných smíšených Bs (tmavě červená) a stavových ploch (světle červená).

Dokumentace vymezuje celkem 6 zastavitelných ploch označených Z-I až Z-6 které jsou tvořeny dílčími vzájemně sousedícími plochami (lokalitami). Lokality pro bydlení obytné smíšené jsou seskupeny v plochách Z-I až Z-V.

Označení	Popis	Rozloha
Z-I	Plochy obytné smíšené Bs1, Bs2, plocha občanské vybavenosti Os1 a plocha veřejných prostranství Q1	3,529
Z-II	Plocha obytná smíšená Bs6	1,915
Z-III	Plocha obytná smíšená Bs3	1,332
Z-IV	Plocha obytná smíšená Bs4 a plocha veřejných prostranství Q2	2,548
Z-V	Plocha obytná smíšená Bs5 a plocha veřejných prostranství Q3	0,323

Značení plochy	Popis
Bs1	Plocha smíšená obytná Cihelní
Bs2	Plocha smíšená obytná Zámecká
Bs3	Plocha smíšená obytná Loděnická sever
Bs4	Plocha smíšená obytná Loděnická jih
Bs5	Plocha smíšená obytná K lesíku
Bs6	Plocha smíšená obytná Loděnická východ

Bs1 Návrhová plocha smíšená obytná "Cihelní"

Plocha je situována v severním okraji řešeného území, kde vyplňuje proluku v klínu zastavěného území obce (navazuje na stavové plochy Bs, Q a návrhové plochy Os). V současném stavu se v prostoru plochy nachází trvalé travní porosty lemované podél okolních komunikací (Q1, Cihelní) místy rozvolněným pásem dřevin. Plocha vyjma malou část v jejím severozápadním cípu (ZPF I. třídy ochrany) Není součástí ZPF.

Plocha je situována ve vzdálenosti 44 m od silnice I/57, která představuje v zájmovém území nejvýznamnější zdroj hluku a emisí z automobilové dopravy. Tento negativní vliv je reflektován vložení pásu zeleně s izolační funkcí o šířce 18m (plocha Zk1/izo) pás vyplňuje prostor mezi návrhovou plochu Bs1 a silnicí I/57.

Plocha Bs1 je součástí souboru návrhových ploch pro které je navrženo jejich prověření urbanistickou studií (US I). Předpokládáme že urbanistická studie navrhne další opatření k potlačení negativních vlivů blízké komunikace I/57, a odsune zástavbu do jižních partií návrhové plochy, kde bude zástavba situována ve větší vzdálenosti od komunikace I/57.

V regulativu ploch smíšených obytných má plocha Bs1 specifikováno zpřístupnění přednostně a to prostřednictvím stávajících místních či účelových komunikací nebo z návrhové sítě místních či účelových komunikací s funkcí obslužnou. Nové obslužné či zklidněné komunikace mohou být realizovány i v rámci vlastní plochy Bs.

Funkční typ plochy	Číslo	Ovzduší a klima	Voda	Půda a horninové prostředí	Biodiverzita	Krajinný ráz, kulturní dědictví	Sídla, urbanizace	Obyvatelstvo, veřejné zdraví
Bs	1	0	0	0	0	+0,5	+1	-0,5

Plocha Bs1 vyplňuje proluku v zastavěném území v ploše, kde není ve střetu s žádnými ochrannými limity, bez negativního vlivu na ZPF. Pozitivní hodnocení v kategoriích "Krajinný ráz, kulturní dědictví" a "Sídla, urbanizace" reflektuje vhodnou polohu plochy v proluce zastavěného území. Mírně negativní hodnocení v kategorii "obyvatelstvo, veřejné zdraví" je dáno vlivem blízké frekventované komunikace I/57 přestože jsou její negativní vlivy na vlastní návrhovou plochu zmírněny izolačním pásem Zk1/izo.

Bs2 Návrhová plocha smíšená obytná "Zámecká"

Plocha je situována v severní části řešeného území, kde vyplňuje proluku v klínu zastavěného území obce (navazuje na stavové plochy Bs, Q a návrhové plochy Os). V současném stavu se v prostoru plochy nachází trvalé travní porosty. Plocha Bs2 je součástí souboru návrhových ploch pro které je navrženo jejich prověření urbanistickou studií (US I). Plocha je součástí ZPF (Zz-Ib), kde se v rozsahu 0,105 ha nachází na půdách I. bonity.

Funkční typ plochy	Číslo	Ovzduší a klima	Voda	Půda a horninové prostředí	Biodiverzita	Krajinný ráz, kulturní dědictví	Sídla, urbanizace	Obyvatelstvo, veřejné zdraví
Bs	2	0	0	0	0	+0,5	+1,5	0

Plocha Bs2 vyplňuje proluku v zastavěném území v ploše, kde není ve střetu s žádnými ochrannými limity, bez negativního vlivu na ZPF (zanedbatelný rozsah v prostoru půd I. třídy ochrany). Pozitivní hodnocení v kategoriích "Krajinný ráz, kulturní dědictví" a "Sídla, urbanizace" reflektuje vhodnou polohu plochy v proluce zastavěného území.

Bs3 Návrhová plocha smíšená obytná "Loděnická sever"

Plocha je situována v centrální části řešeného území, kde navazuje na zastavěného území obce (stavové plochy Bs a Q, /Ov/). V současném stavu se v prostoru plochy nachází trvalé travní porosty. Plocha je součástí ZPF (Zz-III), ze kterého zabírá 1,088 ha půd I. bonity a 0,245 půd II. bonity.

Funkční typ plochy	Číslo	Ovzduší a klima	Voda	Půda a horninové prostředí	Biodiverzita	Krajinný ráz, kulturní dědictví	Sídla, urbanizace	Obyvatelstvo, veřejné zdraví
Bs	3	0	0	-1	0	+0,5	+1,5	0

Plocha Bs3 vyplňuje proluku v zastavěném území v ploše, kde vyjma vlivu na ZPF není ve střetu s dalšími ochrannými limity. Pozitivní hodnocení v kategoriích "Krajinný ráz, kulturní dědictví" a "Sídla, urbanizace" reflektuje vhodnou polohu plochy v proluce zastavěného území.

Bs4 Návrhová plocha smíšená obytná "Loděnická jih"

Plocha je situována při jihozápadním okraji zastavěného území obce, kde navazuje na návrhové plochy Q2 a D a stavové plochy Bs, Vd a Ov. Z jižní strany pak bezprostředně sousedí se stavovou plochou Zm vymezenou v prostoru lokálního biokoridoru LBK 2. V současném stavu se v prostoru plochy nachází trvalé travní porosty (v jihovýchodní části zahrádková plocha). Plocha je součástí ZPF (Zz-IVb), ze kterého zabírá 1,628 ha půd II. bonity. Jedná se o jednu z nejkvalitnějších ploch pro bydlení ve skvělém prostředí při okraji zástavby obce. Z pohledu přírodních charakteristik území (reliéf, ÚSES) doporučujeme situovat zástavbu v plochák v jejich severní části při návrhové ploše Q2.

Funkční typ plochy	Číslo	Ovzduší a klima	Voda	Půda a horninové prostředí	Biodiverzita	Krajinný ráz, kulturní dědictví	Sídla, urbanizace	Obyvatelstvo, veřejné zdraví
Bs	4	0	0	-1	0	+0,5	+1	+1

Plocha je situována do kvalitního prostředí v sousedství ploch krajinné zeleně, kde navazuje na stávající zástavbu (BS a Ov). Negativním vlivem je poměrně výrazná náročnost na zápor ZPF v II. třídě ochrany vázané na nivu (historickou) Heraltického potoka.

Bs5 Návrhová plocha smíšená obytná "K lesíku"

Plocha je situována při jižním okraji zástavby obce, kde navazuje na izolovaný lesní prvek (součást plochy ÚSES - LBC 3). Biocentrum LBC 3 je také vymezeno podél východního okraje návrhové plochy (zde je vymezeno na zemědělsky využívané ploše). Od západně od plochy je pak vložena návrhová plocha krajinné zeleně ZK1 (součást plochy rezervy R-I). Plocha Bs5 tak má potenciálně velmi kvalitní přírodní zázemí. Celá plocha (0,231 ha) je situována na ZPF v I. třídě ochrany.

Funkční typ plochy	Číslo	Ovzduší a klima	Voda	Půda a horninové prostředí	Biodiverzita	Krajinný ráz, kulturní dědictví	Sídla, urbanizace	Obyvatelstvo, veřejné zdraví
Bs	5	0	0	-1	0	0	+0,5	+1

Plocha je situována do kvalitního prostředí na okraji zástavby obce v sousedství ploch krajinné zeleně, kde navazuje na stávající zástavbu (BS a návrhové plochy Zk). Mírně negativně je hodnocen vliv na ZPF (půdy v I. třídě ochrany).

Bs6 Návrhová plocha smíšená obytná "Loděnická východ"

Plocha je situována při východním okraji zastavěného území obce, kde navazuje na návrhovou plochu ZK1 (iso), která plochu Bs6 izoluje od negativního vlivu komunikace I/52 (Opavská). Ze stavových ploch navazuje na plochu Q a Bs. Pro celý prostor plochy Bs6 je navrženo (US II) její prověření urbanistickou studií. Předpokládáme že urbanistická studie navrhne další opatření k potlačení negativních vlivů blízké komunikace I/57, a odsune zástavbu do jižních partií návrhové plochy, kde bude zástavba situována ve vzdálenosti cca 130 m od komunikace. V současném stavu je prostor plochy využíván jako orná půda. Plocha je součástí ZPF (ZP-II).

Funkční typ plochy	Číslo	Ovzduší a klima	Voda	Půda a horninové prostředí	Biodiverzita	Krajinný ráz, kulturní dědictví	Sídla, urbanizace	Obyvatelstvo, veřejné zdraví
Bs	6	0	0	-1	0	+0,5	+0,5	-0,5

Negativní hodnocení je v kategorii "Půda a horninové prostředí" neboť se plocha celým svým rozsahem (1,9 ha) nachází na půdách I. třídy ochrany. Mírně negativní hodnocení v kategorii "obyvatelstvo, veřejné zdraví" je dáno vlivem blízké frekventované komunikace I/57 přestože jsou její negativní vlivy na vlastní návrhovou plochu zmírněny izolačním pásem Zk1/izo. Pozitivní hodnocení v kategoriích "Krajinný ráz, kulturní dědictví" a "Sídla, urbanizace" reflektuje vhodnou polohu plochy v proluce zastavěného území.

OS 1 Plocha občanského vybavení

Plocha OS 1 je situována v klínu zastavěného území obce. Mezi plochou a blízkou komunikací I/57 je situována návrhová plocha BS 1. Z celkové plochy je pro vynětí umístěno na orné půdě 0,16 ha v I. třídě bonity. Pro prostor plochy OS 1 je navrženo její prověření urbanistickou studií(US I). Předpokládáme že urbanistická studie navrhne další opatření k potlačení negativních vlivů blízké komunikace I/57, a určí základní organizaci využití tohoto prostoru včetně možných staveb a ploch zeleně.

Funkční typ plochy	Číslo	Ovzduší a klima	Voda	Půda a horninové prostředí	Biodiverzita	Krajinný ráz, kulturní dědictví	Sídla, urbanizace	Obyvatelstvo, veřejné zdraví
OS	1	0	0	0	0,5	+1	+1	+1

Indiferentní hodnocení je v kategorii "Půda a horninové prostředí" neboť se plocha sice zasahuje do chráněných bonit (0,16 ha) ovšem tyto jsou plošně výrazně malé navíc se nachází v proluce zástavby kde další zemědělské využití vzhledem k racionální organizaci a využití ZPF není vhodné. Pozitivní hodnocení v kategoriích "Krajinný ráz, kulturní dědictví", "Sídla, urbanizace" a "Obyvatelstvo a veřejné zdraví" reflektuje vhodnou polohu plochy v proluce zastavěného území.

Vz 1 (Z-VI) Plochy výroby

Územní plán navrhuje jedinou plochu zemědělské výroby (Vz1) a sice v návaznosti na stávající plochu zemědělské výroby situovanou jižně od zástavby obce. Plocha je specifikována pro pozemky zařízení a staveb pro zemědělskou výrobu a skladování, jejichž možný negativní vliv (hluk, pach, dopravní zátěž) nezasáhne plochy pro bydlení ani plochy pro občanskou vybavenost. Nejpozději v rámci územního řízení pro stavby umístované na ploše musí být prokázáno, že hluková zátěž nepřekročí hodnoty hygienických limitů hluku stanovených pro chráněný venkovní prostor a chráněný venkovní prostor staveb, včetně posouzení reálnosti možných protihlukových opatření. Prostor plochy je v současném stavu zemědělsky využíván (orná půda) a celý rozsah plochy (3,185 ha) se nachází na půdách I. třídy ochrany. Plocha je také situována do prostoru vyhodnoceného studií protipovodňových opatření na území obcí mikroregionu Hvozdnice jako sběrné území (plochy) kritického nebo problémového profilu (povodňová lokalita). Zacházení s dešťovými vodami musí být tedy přednostně řešeno s ohledem na tuto skutečnost (v maximální možné míře zasakování na pozemku případně dočasná akumulace vod technickými objekty).

Funkční typ plochy	Číslo	Ovzduší a klima	Voda	Půda a horninové prostředí	Biodiverzita	Krajinný ráz, kulturní dědictví	Sídla, urbanizace	Obyvatelstvo, veřejné zdraví
Vz	1	0	-0,5	-1	0	-1	0	0

Indiferentní hodnocení je v kategorii "Půda a horninové prostředí" neboť se plocha sice zasahuje do chráněných bonit (0,16 ha) ovšem tyto jsou plošně výrazně malé navíc se nachází v proluce zástavby kde další zemědělské využití vzhledem k racionální organizaci a využití ZPF není vhodné. Pozitivní hodnocení v kategoriích

"Krajinný ráz, kulturní dědictví", "Sídla, urbanizace" a "Obyvatelstvo a veřejné zdraví" reflektuje vhodnou polohu plochy v proluce zastavěného území.

Plochy veřejných prostranství - místní komunikace a parkoviště

Plocha Q1 je situována při severní hranici zájmového území v paralelní poloze s komunikací I/57. Místní komunikace bude zajišťovat dopravní obslužnost návrhové plochy bydlení BS 1. Plocha bude spolu s plochami BS1 a Os1 prověřena urbanistickou studií. Pro plochu není předpokládáno vynětí ze ZPF

Plocha Q2 je situována při západním, okraji zastavěného území obce, kde mimo jiné zajistí dopravní obslužnost nově navrženým plochám pro bydlení Bs4. V současném stavu území se v ploše nachází okrajová část souvislého bloku orné půdy v I. (0,33 ha) a II. (0,2 ha) třídě ochrany.

Funkční typ plochy	Číslo	Ovzduší a klima	Voda	Půda a horninové prostředí	Biodiverzita	Krajinný ráz, kulturní dědictví	Sídla, urbanizace	Obyvatelstvo, veřejné zdraví
Q	1	0	-0,5	-1	0	-1	0	0
Q	2	0	-0,5	-1	0	-1	0	0
Q	3	0	-0,5	-1	0	-1	0	0

Indiferentní hodnocení je v kategorii "Půda a horninové prostředí" neboť se plocha sice zasahuje do chráněných bonit (0,16 ha) ovšem tyto jsou plošně výrazně

7. POROVNÁNÍ ZJIŠTĚNÝCH NEBO PŘEDPOKLÁDANÝCH KLADNÝCH A ZÁPORNÝCH VLIVŮ PODLE JEDNOTLIVÝCH VARIANT ŘEŠENÍ A JEJICH ZHODNOCENÍ

Posuzovaná dokumentace není řešena variantně. Zhodnocení návrhových lokalit změny územního plánu je předmětem kapitoly 6.

8. POPIS NAVRHOVANÝCH OPATŘENÍ PRO PŘEDCHÁZENÍ, SNÍŽENÍ NEBO KOMPENZACI VŠECH ZJIŠTĚNÝCH NEBO PŘEDPOKLÁDANÝCH ZÁVAŽNÝCH ZÁPORNÝCH VLIVŮ NA ŽIVOTNÍ PROSTŘEDÍ

Kapitola obsahuje výčet návrhových ploch, ve kterých byly v kap. 5 identifikovány významné vlivy na posuzované charakteristiky životního prostředí a zdraví obyvatelstva a plochy byly zhodnoceny jako nepřijatelné pro zapracování do změny územního plánu obce. Součástí kapitoly je doplnění popisu těchto ploch o navržená opatření. Cílem opatření je odstranění nebo snížení negativního vlivu.

V posuzovaných návrhových plochách nebyl identifikován kumulativní výrazně negativní vliv který by vyžadoval realizaci speciálních kompenzačních opatření. Plochy mají odpovídající koeficient zastavění a poměr zeleně spolu s případnou realizací izolačních pásů přispívá ke kompenzaci uvažovaných negativních vlivů.

Bs1 Návrhová plocha smíšená obytná "Cihelní"

Plocha Bs1 je součástí souboru návrhových ploch pro které je navrženo jejich prověření urbanistickou studií (US I). Předpokládáme že urbanistická studie navrhne další opatření k potlačení negativních vlivů blízké komunikace I/57, a odsune zástavbu do jižních partií návrhové plochy, kde bude zástavba situována ve větší vzdálenosti od komunikace I/57.

Bs2 Návrhová plocha smíšená obytná "Zámecká"

Plocha Bs2 je součástí souboru návrhových ploch pro které je navrženo jejich prověření urbanistickou studií (US I).

Bs3 Návrhová plocha smíšená obytná "Loděnická sever"

Pro plochu nejsou vyžadována žádná doplňující opatření pro snížení negativních vlivů.

Bs4 Návrhová plocha smíšená obytná "Loděnická jih"

Pro plochu nejsou vyžadována žádná doplňující opatření pro snížení negativních vlivů.

Bs5 Návrhová plocha smíšená obytná " K lesíku"

Pro plochu nejsou vyžadována žádná doplňující opatření pro snížení negativních vlivů.

Bs6 Návrhová plocha smíšená obytná "Loděnická východ"

Pro celý prostor plochy Bs6 je navrženo (US II) její prověření urbanistickou studií. Předpokládáme že urbanistická studie navrhne další opatření k potlačení negativních vlivů blízké komunikace I/57, a odsune zástavbu do jižních partií návrhové plochy, kde bude zástavba situována ve vzdálenosti cca 130 m od komunikace.

OS 1 Plocha občanského vybavení

Pro prostor plochy OS 1 je navrženo její prověření urbanistickou studií(US I). Předpokládáme že urbanistická studie navrhne další opatření k potlačení negativních vlivů blízké komunikace I/57, a určí základní organizaci využití tohoto prostoru včetně možných staveb a ploch zeleně.

Vz 1 (Z-VI) Plochy výroby

Nejpozději v rámci územního řízení pro stavby umístované na ploše musí být prokázáno, že hluková zátěž nepřekročí hodnoty hygienických limitů hluku stanovených pro chráněný venkovní prostor a chráněný venkovní prostor staveb, včetně posouzení reálnosti možných protihlukových opatření. Plocha je také situována do prostoru vyhodnoceného studií protipovodňových opatření na území obcí mikroregionu Hvozdnice jako sběrné území (plochy) kritického nebo problémového profilu (povodňová lokalita). Zacházení s dešťovými vodami musí být tedy přednostně řešeno s ohledem na tuto skutečnost (v maximální možné míře zasakování na pozemku případně dočasná akumulace vod technickými objekty).

Plochy veřejných prostranství - místní komunikace a parkoviště

Pro plochu nejsou vyžadována žádná doplňující opatření pro snížení negativních vlivů.

9. ZHODNOCENÍ ZPŮSOBU ZAPRACOVÁNÍ VNITROSTÁTNÍCH CÍLŮ OCHRANY ŽIVOTNÍHO PROSTŘEDÍ DO ÚZEMNÍHO PLÁNU A JEJICH ZOHLEDNĚNÍ PŘI VÝBĚRU VARIANT ŘEŠENÍ

Kapitola obsahuje vyhodnocení referenčních cílů ochrany životního prostředí a zdraví obyvatelstva stanovených v úvodní kapitole (kapitola 1). Referenční cíle jsou utříděny podle příslušných strategických studií.

Tab.: Hodnotící stupnice.

Hodnotící symbol	Míra zhodnocení způsobu zpracování
2	Řešení územního plánu přispívá v dostatečné míře k naplnění relevantního cíle
1	Řešení územního plánu mírně přispívá k naplnění relevantního cíle
0	Řešení územního plánu nemá na daný relevantní cíl vliv, případně je řešením nositelem jak mírně kladných, tak mírně záporných vlivů
- 1	Řešení územního plánu je v mírné kolizi s relevantním cílem
-2	Řešení územního plánu je s relevantním cílem v kolizi

Tabulková vyhodnocení vybraných koncepčních dokumentů se vztahem k životnímu prostředí a zdraví obyvatel

Státní politika životního prostředí 2012 - 2020	
Vybrané relevantní cíle	Zhodnocení
o Omezovat trvalý zábor zemědělské půdy a podložních hornin;	-0,5
o Zlepšit kvalitu ovzduší v místech, kde jsou překračovány imisní limity, a zároveň udržet kvalitu v územích, kde imisní limity nejsou překračovány;	-0,5
o Zvýšení ekologické stability krajiny - zlepšit podmínky pro realizaci Územního systému ekologické stability;	2
o Omezení a zmírnění dopadů fragmentace krajiny - zajistit územní ochranu spojitého systému migračně významných území a dálkových migračních koridorů v rámci územního plánování;	0
o Zajištění ochrany a péče o nejcennější části přírody a krajiny;	0

Státní politika životního prostředí 2012 - 2020	
Vybrané relevantní cíle	Zhodnocení
<ul style="list-style-type: none"> o Zlepšení systému zeleně v sídlech a jeho struktury - zajistit zachování a vymezení nových ploch a prvků zeleně jako součásti funkčního a strukturovaného systému sídelní zeleně v sídlech v rámci územního plánování, aby byla zajištěna základní podmínka pro plnění jeho funkcí; 	0
<ul style="list-style-type: none"> o Omezení úbytku původních druhů a přírodních stanovišť - zajistit ochranu zvláště chráněných druhů rostlin a živočichů, udržet stav jejich biotopů a posílit ochranu a udržitelné využívání genetických zdrojů zvířat, rostlin a mikroorganismů. 	0

Posuzovaná dokumentace v dostatečné míře naplňuje vybrané relevantní cíle Státní politiky životního prostředí 2012 - 2020.

Aktualizace státního programu ochrany přírody a krajiny	
Vybrané relevantní cíle	Zhodnocení
<ul style="list-style-type: none"> o Zajistit efektivní uplatnění plánování (uspořádání) krajiny ve smyslu Úmluvy o krajině, jako koncepčního nástroje k zajištění jejího funkčního uspořádání s cílem zachování nebo zlepšení jejích funkcí, zvýšení ekologické stability a životaschopnosti krajiny a zachování jejích ekologických a estetických hodnot s přihlédnutím k ostatním funkcím, které jsou v krajině nezbytné; 	1
<ul style="list-style-type: none"> o Při vymežování ploch výroby a skladování v rámci funkčního využití území upřednostňovat v zastavěném a zastavitelném území nevyužívané nebo opuštěné plochy bývalých průmyslových aj. areálů (brownfields); 	0
<ul style="list-style-type: none"> o Stanovit jako povinnost vymežovat záplavová území včetně území určených k rozlivům povodní a zajistit jejich ochranu před změnou využití území v územně plánovacích dokumentacích; 	1
<ul style="list-style-type: none"> o Vymežit záplavová území včetně území určených k rozlivům povodní na celém území ČR; 	2
<ul style="list-style-type: none"> o V sídlech podporovat péči o plochy zeleně a prioritně zakládat nové parky; 	1
<ul style="list-style-type: none"> o Vymežit v rámci územního plánování dostatečné plochy pro zachování a zakládání přírodních a přírodě blízkých prvků v sídlech, jejich propojování a návaznost na příměstskou krajinu, včetně jejich využití pro pěší a cyklisty. 	1

Posuzovaná dokumentace v dostatečné míře naplňuje vybrané relevantní cíle Aktualizace státního programu ochrany přírody a krajiny.

Strategie udržitelného rozvoje České republiky	
Vybrané relevantní cíle	Zhodnocení
<ul style="list-style-type: none"> o Podporovat ekonomický rozvoj respektující kapacitu únosnosti životního 	2

Strategie udržitelného rozvoje České republiky	
Vybrané relevantní cíle	Zhodnocení
prostředí a zajišťující udržitelné financování veřejných služeb (udržitelnou ekonomiku);	
o Rozvíjet a všestranně podporovat ekonomiku založenou na znalostech a dovednostech a zvyšovat konkurenceschopnost průmyslu, zemědělství a služeb;	0
o Zajišťovat na území ČR dobrou kvalitu všech složek životního prostředí a fungování jejich základních vazeb a harmonické vztahy mezi ekosystémy, v nejvyšší ekonomicky a sociálně přijatelné míře uchovat přírodní bohatství ČR tak, aby mohlo být předáno příštím generacím, a zachovat a nesnižovat biologickou rozmanitost;	1
o Podporovat udržitelný rozvoj obcí a regionů;	1
o Podporovat rozvoj veřejných služeb a sociální infrastruktury;	1
o Minimalizovat střety zájmů mezi hospodářskými aktivitami a ochranou životního prostředí a kulturního dědictví, hmotného i nehmotného;	1
o V oblasti ochrany biologické a krajinné rozmanitosti v rámci územního plánování podporovat rozvoj přírodní a krajinné infrastruktury včetně posilování retenční schopnosti krajiny a prostřednictvím vhodných opatření aktivně chránit cenné části území;	2
o Zajišťovat ochranu neobnovitelných přírodních zdrojů (včetně zemědělského půdního fondu);	0,5
o V oblasti ochrany půdy zastavit nadměrný přísun živin a dalších znečišťujících látek do půdního horizontu a ve stanovených lhůtách dosáhnout limitních požadavků na obsah nežádoucích látek a dále je nepřekračovat, provést opatření k zabránění kontaminace půd ze starých ekologických zátěží, zajistit ochranu půdy před vodní a větrnou erozí a před zbytečnými zábury pro nezemědělské a nelesní účely.	0

Posuzovaná dokumentace v dostatečné míře naplňuje vybrané relevantní cíle Strategie udržitelného rozvoje České republiky.

Akční plán zdraví a životní prostředí ČR	
Vybrané relevantní cíle	Zhodnocení
o Ochrana biologické a krajinné rozmanitosti	1
o Postupné zvyšování schopnosti krajiny zadržovat vodu a odolnosti krajiny vůči vodní erozi	0
o Zajištění takové struktury využívání území, která povede ke zlepšení přírodní infrastruktury a bude podmínkou efektivity složkové ochrany (ochrana vod, horninové prostředí, půdy a klimatu a snižování hlučnosti)	1
o Chránit půdu jako základní složku životního prostředí s důrazem na zabezpečení jejích funkcí	0,5

Posuzovaná dokumentace v dostatečné míře naplňuje vybrané relevantní cíle Akčního plánu zdraví a životní prostředí ČR.

Zásady územního rozvoje Moravskoslezského kraje	
Vybrané relevantní cíle	Zhodnocení
o Rozvojová osa nadmístního významu OS-N1	2
o Koridor nadmístního významu pro liniovou stavbu P14	2
o Cyklistická magistrála (Jeseník) – Krnov – Opava - Hlučín	2
o Respektování zásad krajinné oblast Nížky Jeseník, Opavsko	2

Posuzovaná dokumentace naplňuje vybrané relevantní cíle Zásad územního rozvoje Moravskoslezského kraje.

Z dalších relevantních dokumentací je možné konstatovat, že posuzovaný územní plán je v souladu s Plánem rozvoje vodovodů a kanalizací Moravskoslezského kraje jak v oblasti zásobování vodou tak v oblasti odkanalizování území.

10. NÁVRH UKAZATELŮ PRO SLEDOVÁNÍ VLIVŮ ÚZEMNÍHO PLÁNU NA ŽIVOTNÍ PROSTŘEDÍ

Kapitola obsahuje návrh ukazatelů, které umožní sledovat vliv změn vlastností území vyvolaných naplňováním územního plánu. Ukazatele jsou stanoveny ve vztahu k naplňování vybraných referenčních cílů.

Tab.: Ukazatele pro sledování vlivu územního plánu na životní prostředí:

Složka životního prostředí	Referenční cíl ochrany životního prostředí a zdraví obyvatel	Ukazatele sledování vlivu územního plánu na ŽP
1. Ovzduší, klima	1.1 Snižování koncentrací a množství emisí znečišťujících látek do ovzduší (především z dopravy)	- délka a plynulost průjezdu tranzitní dopravy zastavěným územím; - množství NO _x , CO, PM ₁₀ ;
	1.2 Podporovat environmentálně šetrné formy dopravy	- množství osob přepravených hromadnou dopravou; - provázanost železniční a silniční hromadné dopravy napojení hromadné dopravy na vstupy do turistických tras;
2. Voda	2.1 Zvýšení retence a prodloužení odtoku vody z povodí	- vývoj míry retence území (hodnocený metodou čísel odtokových křivek).
	2.3 Zlepšovat stav a ekologické funkce vodních útvarů	- délka vodotečí s přirozeným korytem a kvalitním vegetačním doprovodem (Km);
3. Půda a horninové prostředí	3.1 Omezovat nové záborů ZPF a PUPFL	- plošné vyjádření záborů ZPF a PUPFL (ha)
4. Biodiverzita	4.1 Posilování ekologické stability krajiny, udržení a rozvoj biodiverzity	- změna koeficientu ekologické stability (změna poměru zastoupení intenzivně a extenzivně využívaných ploch);

Složka životního prostředí	Referenční cíl ochrany životního prostředí a zdraví obyvatel	Ukazatele sledování vlivu územního plánu na ŽP
		- plocha realizovaných prvků ÚSES
	4.2 Omezovat fragmentaci krajiny	- délka a počet nově vytvořených migračních bariér;
5. Krajinový ráz, kulturní dědictví	5.1 Ochrana specifických krajinových prvků a krajinové struktury utvářející místně typický krajinový ráz	- množství negativních zásahů do krajinového rázu (staveb, opatření, zásahů do území)
6. Sídla, urbanizace	6.1 Snížit dopravní zátěž v sídlech	- intenzita osobní a transitní dopravy
	6.2 Sanace a revitalizace objektů a ploch brownfields	- sanované a rekultivované plochy (ha)
	6.3 Podporovat environmentálně šetrné formy rekreace	- délka turistických stezek (km) a jejich návštěvnost (množství lidí /den)
7. Obyvatelstvo, veřejné zdraví	7.1 Zlepšit kvalitu života obyvatel sídel vytvářením kvalitního urbánního prostředí a jeho napojení na přírodní zázemí obce	- investice do veřejných prostranství a sportovních zařízení (Kč)

11. NÁVRH POŽADAVKŮ NA ROZHODOVÁNÍ VE VYMEZENÝCH PLOCHÁCH A KORIDORECH Z HLEDISKA MINIMALIZACE NEGATIVNÍCH VLIVŮ NA ŽIVOTNÍ PROSTŘEDÍ.

Pro zajištění minimalizace vlivů na životní prostředí je třeba rozhodovat v plochách a koridorech vymezených v územním plánu jednak v souladu s podmínkami využití stanovenými pro plochy s rozdílným způsobem využití ve výrokové části územního plánu, jednak v souladu s podmínkami a návrhy opatření tohoto vyhodnocení.

12. NETECHNICKÉ SHRNU TÍ VÝŠE UVEDENÝCH ÚDAJŮ

Strategické hodnocení vlivů na životní prostředí (SEA) je systematický proces hodnocení důsledků navrhovaných politik, plánů a programů na životní prostředí. Účelem SEA je zajistit, aby se strategické cíle ochrany životního prostředí a zdraví obyvatelstva staly součástí navrhovaného územního plánu a součástí přípravy a tvorby jeho koncepce. Obsah hodnocení je dán přílohou zákona č. 183/2006 Sb.

První kapitola obsahuje shrnutí obsahu a hlavních cílů posuzované územně plánovací dokumentace a její vztah k jiným koncepcím. Vzhledem k tomu, že většina relevantních koncepcí je uváděna v kapitole 2. a 9., je zde rozebrán vztah posuzované územně plánovací dokumentace k zásadám územního rozvoje.

Druhá kapitola zhodnocuje návrh Územního plánu Neplachovice vzhledem k cílům ochrany životního prostředí a zdraví obyvatelstva, obsaženým v národních, krajských a komunálních koncepčních dokumentech. Kapitola obsahuje výčet vybraných koncepčních dokumentů se vztahem k životnímu prostředí a zdraví obyvatelstva. Z těchto dokumentací jsou vybrány tzv. referenční cíle, které je vhodné v územním plánu zohlednit.

V následující třetí kapitole je popsán stav všech složek životního prostředí (půda, voda, klima ad.). Při jejich hodnocení je brán zřetel také na jejich předpokládaný vývoj za situace, kdyby nebyl uplatněn posuzovaná Územní plán Neplachovice. Z pohledu popsaného stavu složek životního prostředí v zájmovém území nebyly v souvislosti s naplněním návrhových ploch posuzované dokumentace identifikovány žádné významné vlivy, které by mohly závažným způsobem negativně ovlivnit stav životního prostředí.

Čtvrtá kapitola stanovuje výčet charakteristik životního prostředí, které by mohly být uplatněním územního plánu významně ovlivněny (přímo i nepřímo). Tento výčet zohledňuje jak referenční cíle stanovené v první kapitole, tak výsledky posouzení složek životního prostředí obsažených v kapitole druhé. Vzhledem k těmto referenčním cílům je vyhodnocena návrhová plocha v kapitole 6.

Pátá kapitola je věnována vyhodnocení současných problémů a jevů životního prostředí, které by mohly být uplatněním územního plánu významně ovlivněny. Detailně je především vyhodnocen vliv na zvláště chráněná území, vlastnosti území chráněné dle zákona č. 114/1992 Sb. a vliv na hygienické aspekty území v návaznosti na soubory typů nově navrhovaných ploch, které jsou potenciálně významné pro zvyšování negativní zátěže životního prostředí.

Šestá kapitola je věnována kompletnímu vyhodnocení návrhových ploch vzhledem k charakteristikám životního prostředí - ty jsou reprezentovány tzv. soubornými skupinami charakteristik: ovzduší a klima, voda, půda a horninové prostředí, biodiverzita, krajinný ráz a kulturní dědictví, sídla a urbanizace, obyvatelstvo a veřejné zdraví. Souborné skupiny charakteristik reprezentují ty charakteristiky, které

jsou obsahem vybraných referenčních cílů určených v první kapitole. Návrhová plocha nebyla v žádné kategorii vyhodnocena jako jednoznačně nevyhovující nebo ve výrazném rozporu s cíli relevantních podkladových dokumentací.

Kapitola sedmá obsahuje porovnání zjištěných nebo předpokládaných kladných a záporných vlivů podle jednotlivých variant řešení a jejich zhodnocení. Územní plán Neplachovic je řešena invariantně a kapitola je tedy nenaplněna.

Kapitola osmá popis návrhové plochy, ve které byly v kap. 6. identifikovány vlivy na posuzované charakteristiky životního prostředí a zdraví obyvatelstva a následně navržena opatření k jejich kompenzaci. V posuzovaných návrhových plochách nebyl identifikován (ani kumulativní) výrazně negativní vliv, který by vyžadoval realizaci speciálních kompenzačních opatření.

Kapitola devátá obsahuje vyhodnocení referenčních cílů ochrany životního prostředí a zdraví obyvatelstva stanovených v závěru 2. kapitoly. Referenční cíle jsou utříděny podle příslušných strategických studií. Celkově je možné konstatovat, že Územní plán Neplachovice je s těmito dokumentacemi v souladu a že jejich cíle byly v dostačující míře v koncepci řešení zohledněny.

Desátá kapitola stanovuje návrh ukazatelů, které umožní sledovat vliv změn vlastností území vyvolaných naplňováním změny územního plánu. Ukazatele jsou opět stanoveny ve vztahu k naplňování vybraných referenčních cílů.

Jedenáctá kapitola obsahuje návrh požadavků na rozhodování ve vymezených plochách a koridorech z hlediska minimalizace negativních vlivů na prostředí. V kapitole je konstatováno, že pro zajištění minimalizace vlivů na životní prostředí je třeba rozhodovat v plochách a koridorech vymezených v územním plánu v souladu s podmínkami využití stanovenými pro plochy s rozdílným způsobem využití ve výrokové části územního plánu, neboť připomínky k jednotlivým skupinám návrhových plochy byly do regulativů v průběhu zpracování územního plánu průběžně zapracovávány.

13. ZÁVĚRY A DOPORUČENÍ VČETNĚ STANOVISKA KE KONCEPCI

Zpracovatel vyhodnocení koncepce (územně plánovací dokumentace)

„Územní plán Neplachovice“

na základě posouzení z hlediska předpokládaných vlivů na životní prostředí a veřejné zdraví navrhuje, aby příslušný úřad vydal souhlasné stanovisko k posuzované územně plánovací dokumentaci.

Posuzovaná dokumentace v dostatečné míře respektuje cíle stanovené relevantními strategickými dokumenty. Z hlediska životního prostředí a vlivu na veřejné zdraví lze návrhové lokality územního plánu považovat za akceptovatelné.

V Brně dne 5. 7. 2015

Zpracovatelé vyhodnocení:

Ing. Michal Kovář a Ing. Alexandr Mertl