

**POSOUZENÍ ÚZEMNÍHO PLÁNU OTICE
Z HLEDISKA VLIVŮ NA ŽIVOTNÍ PROSTŘEDÍ
DLE ZÁKONA Č. 100/2001 SB.**



ZPRACOVATEL: ING. PAVLA ŽÍDKOVÁ

OBSAH

1	Stručné shrnutí obsahu a hlavních cílů politiky územního rozvoje nebo územně plánovací dokumentace, vztah k jiným koncepcím.	3
2	Zhodnocení vztahu politiky územního rozvoje k cílům ochrany životního prostředí přijatým na mezistátní nebo komunitární úrovni. Zhodnocení vztahu územně plánovací dokumentace k cílům ochrany životního prostředí přijatým na vnitrostátní úrovni	11
3	Údaje o současném stavu životního prostředí v řešeném území a jeho předpokládaném vývoji, pokud by nebyla uplatněna politika územního rozvoje nebo územně plánovací dokumentace.	14
4	Charakteristiky životního prostředí, které by mohly být uplatněním politiky územního rozvoje nebo územně plánovací dokumentace významně ovlivněny.	22
5	Současné problémy a jevy životního prostředí, které by mohly být uplatněním politiky územního rozvoje nebo územně plánovací dokumentace významně ovlivněny, zejména s ohledem na zvláště chráněná území a ptáčích oblasti.	24
6	Zhodnocení stávajících a předpokládaných vlivů navrhovaných variant politiky územního rozvoje nebo územně plánovací dokumentace, včetně vlivů sekundárních, synergických, kumulativních, krátkodobých, střednědobých a dlouhodobých, trvalých a přechodných, kladných a záporných; hodnotí se vlivy na obyvatelstvo, lidské zdraví, biologickou rozmanitost, faunu, floru, půdu, horninové prostředí, vodu, ovzduší, klima, hmotné statky, kulturní dědictví včetně dědictví architektonického a archeologického a vlivy na krajinu včetně vztahů mezi uvedenými oblastmi vyhodnocení.	25
7	Porovnání zjištěných nebo předpokládaných kladných a záporných vlivů podle jednotlivých variant řešení a jejich zhodnocení. Srozumitelný popis použitých metod vyhodnocení včetně jejich omezení.	31
8	Popis navrhovaných opatření pro předcházení, snížení nebo kompenzaci všech zjištěných nebo předpokládaných závažných záporných vlivů na životní prostředí.	36
9	Zhodnocení způsobu zapracování cílů ochrany životního prostředí přijatých na mezinárodní nebo komunitární úrovni do politiky územního rozvoje a jejich zohlednění při výběru řešení. Zhodnocení způsobu zapracování vnitrostátních cílů ochrany životního prostředí do územně plánovací dokumentace a jejich zohlednění při výběru variant řešení.	37
10	Návrh ukazatelů pro sledování vlivu politiky územního rozvoje a územně plánovací dokumentace na životní prostředí.	38
11	Návrh požadavků na rozhodování ve vymezených plochách a koridorech z hlediska minimalizace negativních vlivů na životní prostředí.	38
12	Netechnické shrnutí výše uvedených údajů.	39

1. STRUČNÉ SHRNTÍ OBSAHU A HLAVNÍCH CÍLŮ ÚZEMNĚ PLÁNOVACÍ DOKUMENTACE, VZTAH K JINÝM KONCEPCÍM.

1.1 Stručné shrnutí obsahu a hlavních cílů územně plánovací dokumentace

Hlavním cílem navrhovaného územního plánu je splnění požadavků zadání ÚP, zejména:

1. Řešit celé správní území obce Otice, které je tvořeno jedním katastrálním územím – k.ú. Otice o rozloze 721 ha.
2. Základní koncepci rozvoje obce navrhnout v souladu s obecně závaznými právními předpisy stavebního zákona a požadavky vyplývající z Politiky územního rozvoje ČR 2008 a Zásad územního rozvoje Moravskoslezského kraje v platném znění, zejména v souladu s požadavky stanovenými pro OB2 Rozvojovou oblast Ostrava.
3. Řešit slabá místa a posílit silné stránky stanovené SWOT analýzou Územně analytických podkladů pro SO ORP Opava.
4. Obec rozvíjet jako stabilizované sídlo s rozvinutou obytnou, výrobní a dopravní funkcí ve struktuře osídlení.
5. Minimalizovat střety zájmů včetně zájmů na ochranu civilizačních a kulturních hodnot a ochranu přírody a krajiny.
6. Respektovat a doplnit lokální ÚSES a zajistit tak průchodnost krajinou.
7. Respektovat vyhlášené záplavové území Hvozdnice a rozlivového území Otického příkopu včetně omezení z něj vyplývajících. Dále navrhnout podmínky pro revitalizaci Hvozdnice, zkapacitnění Otického příkopu a pro zlepšení retenčních schopností území.
8. Na základě prověření respektovat plochy vymezené v platném ÚP. Nevyužité zastavitelné plochy prověřit zejména s ohledem na střety zájmů v území a limity území.
9. V návrhu ÚP řešit plochy pro rozšíření ČOV a obecní kompostárnu biologicky rozložitelných komunálních odpadů.
10. Navrhnout plochu pro rozšíření hřbitova.
11. Respektovat vymezení ložisek nerostných surovin.
12. Navrhnout vhodné dopravní řešení v souladu s nadřazenou územně plánovací dokumentací, zejména pro západní částí jižního obchvatu Opavy I/11-I/57 jako silnice II. třídy v parametrech I. třídy (záměr DZ2 dle ZÚR), pro realizaci stavebních úprav a průtah silnice I/57 (záměr D69 dle ZÚR), pro realizaci přeložky silnice I/57 (záměr DZ4c dle ZÚR) a další dopravní záměry včetně stabilizace a doplnění systému cyklostezek.
13. Prověřit zásobování vodou v místní části Rybníčky.
14. Vytvořit podmínky pro ochranu krajinného rázu s ohledem na krajinné oblasti H – Opavsko (východní část obce) a krajinné oblasti I – Nízký Jeseník.
15. Rozvoj obce navrhovat v návaznosti na územně plánovací dokumentaci sousedících obcí především ve vztahu k dopravním koridorům, ÚSES a protipovodňovým opatřením.

Obsahem navrhovaného územního plánu jsou plochy zastavitelné, nezastavitelné a plochy přestavby specifikované ve výrokové části územního plánu, včetně jejich definic a podmínek využití:

- Plochy smíšené obytné (SO)
- plochy bydlení v bytových domech (BD)

- Plochy občanského vybavení – veřejné infrastruktury (OV)
- Plochy občanského vybavení – sportovních a rekreačních zařízení (OS)
- Plochy občanského vybavení – hřbitovů (OH)
- Plochy smíšené výrobní (VS)
- Plochy výroby a skladování – lehkého průmyslu (VL)
- Plochy výroby a skladování – výroby zemědělské (VZ)
- Plochy výroby a skladování – fotovoltaické elektrárny (VE)
- Plochy veřejných prostranství (PV)
- Plochy veřejných prostranství - zeleně veřejné (ZV)
- Plochy technické infrastruktury (TI)
- Plochy zeleně ochranné (ZO)
- Plochy zemědělské – obhospodařované půdy (Z)
- Plochy smíšené nezastavěného území (SN)
- Plochy lesní (L)
- Plochy vodní a vodohospodářské (VV)
- Plochy přírodní (PP)
- Plochy komunikací (K)
- Plochy a koridory dopravní infrastruktury silniční (DS)
- Plochy dopravní infrastruktury drážní (DD)

Pro výše uvedené plochy a koridory jsou územním plánem stanoveny podmínky využití.

1.2 Vztah k jiným koncepcím

Návrh ÚP Otice je v tomto vyhodnocení posuzován zejména ve vztahu k následujícím hlavním koncepčním materiálům přijatým na celostátní a krajské úrovni:

- A. Politika územního rozvoje ČR (dále jen PUR ČR).
- B. Strategie rozvoje Moravskoslezského kraje na léta 2009—2020, Agentura pro regionální rozvoj a.s., aktualizace 2012
- C. Koncepci rozvoje dopravní infrastruktury Moravskoslezského kraje (UDI Morava, s.r.o., prosinec 2003);
- D. Plán rozvoje vodovodů a kanalizací Moravskoslezského kraje (Koneko, s.r.o., Ostrava, květen 2004 včetně relevantních aktualizací) – část týkající se ORP Bohumín
- E. Zásady územního rozvoje Moravskoslezského kraje (dále jen ZÚR MSK), Ostrava, 2011
- F. Územní energetickou koncepci Moravskoslezského kraje (dokončena v říjnu 2003);

Z cílů a opatření uvedených v těchto koncepčních materiálech mají k hodnocení návrhu ÚP Otice vztah zejména:

Politika územního rozvoje ČR, 2008

V PUR ČR jsou vymezeny rozvojové osy a koridory, které jsou akceptovány a dále upřesněny v krajských dokumentech (zejména Zásadách územního rozvoje Moravskoslezského kraje, dále jen ZUR MSK).

Obec Otice není součástí žádné rozvojové oblasti nadmístního významu, je ale zařazena do Metropolitní rozvojové oblasti Ostrava OB2. Jedná se o území ovlivněné rozvojem dynamikou krajského města Ostravy a mnohostranným působením husté sítě vedlejších center a urbanizovaného osídlení, především silnou koncentrací obyvatelstva a ekonomických činností. Významným předpokladem rozvoje je v současnosti budované napojení na dálniční síť ČR a Polska, jakož i poloha na II. a III. tranzitním železničním koridoru.

Úkolem pro územní plánování je zde pořídit územní studie řešící zejména vzájemné vazby veřejné infrastruktury – zodpovídá Moravskoslezský kraj.

Z požadavků stanovených v PUR ČR je potřeba při zpracování územního plánu respektovat obecné republikové priority územního plánování pro zajištění udržitelného rozvoje území. Především je nutno:

– *Ve veřejném zájmu chránit a rozvíjet přírodní, civilizační a kulturní hodnoty území, včetně urbanistického, architektonického a archeologického dědictví. Zachovat ráz jedinečné urbanistické struktury území, struktury osídlení a jedinečné kulturní krajiny, které jsou výrazem identity území, jeho historie a tradice.*

V ÚP jsou stanoveny podmínky ochrany přírodních hodnot území, historických i architektonických památek, stávající výraz a zaměření sídla jsou respektovány.

– *Při plánování rozvoje venkovských území a oblastí dbát na rozvoj primárního sektoru při zohlednění ochrany kvalitní zemědělské, především orné půdy a ekologických funkcí krajiny.*

Zastavitelné plochy jsou navrhovány v návaznosti na stávající zástavbu a do proluk. Hlavní podíl záborů ZPF v I. a II. třídě ochrany má zábor pro přeložky silnic a plochy převzaté z platného ÚP.

– *Předcházet při změnách nebo vytváření urbánního prostředí prostorově sociální segregaci s negativními vlivy na sociální soudržnost obyvatel.*

V obci Otice nejsou lokality, kde by mohlo docházet k prostorově sociální segregaci s negativními vlivy na sociální soudržnost obyvatel.

- Při stanovování způsobu využití území v územně plánovací dokumentaci dávat přednost komplexním řešením před uplatňováním jednostranných hledisek a požadavků, které ve svých důsledcích zhoršují stav i hodnoty území.

- Při územně plánovací činnosti vycházet z principu integrovaného rozvoje území, který představuje objektivní a komplexní posuzování a následné koordinování prostorových, odvětvových a časových hledisek.

ÚP je navržen v souladu se zásadou trvale udržitelného rozvoje s rovnováhou všech tří pilířů.

- Vytvářet v území podmínky k odstraňování důsledků hospodářských změn lokalizací zastavitelných ploch pro vytváření pracovních příležitostí zejména v hospodářsky problémových regionech a napomoci tak řešení problémů v těchto územích.

- Podporovat polycentrický rozvoj sídelní struktury, vytvářet předpoklady pro posílení partnerství mezi městskými a venkovskými oblastmi a zlepšit tak jejich konkurenční schopnost.

ÚP navrhuje zastavitelné plochy výroby a skladování – lehkého průmyslu, výroby a skladování – zemědělské výroby a plochy smíšené výrobní za účelem podpory zachování stávajících pracovních míst v obci a vytváření nových pracovních míst a tím omezení dojížděky za prací.

- Vytvářet předpoklady pro polyfunkční využívání opuštěných areálů a ploch (tzv. brownfields průmyslového, zemědělského, vojenského a jiného původu). Hospodárně využívat zastavěné území (podpora přestaveb revitalizací a sanací území) a zajistit ochranu nezastavěného území (zejména zemědělské a lesní půdy) a zachování veřejné zeleně, včetně minimalizace její fragmentace. Cílem je účelné využívání a uspořádání území úsporné v nárocích na veřejné rozpočty na dopravu a energie, které koordinací veřejných a soukromých zájmů na rozvoji území omezuje negativní důsledky suburbanizace pro udržitelný rozvoj území.

ÚP navrhuje přestavbou plochu nevyužívaného zemědělského areálu.

- Rozvojové záměry, které mohou významně ovlivnit charakter krajiny, umísťovat do co nejméně konfliktních lokalit a následně podporovat potřebná kompenzační opatření. S ohledem na to při územně plánovací činnosti, pokud je to možné a odůvodněné, respektovat veřejné zájmy např. ochrany biologické rozmanitosti a kvality životního prostředí, zejména formou důsledné ochrany zvláště chráněných území, lokalit soustavy Natura 2000, mokřadů, ochranných pásem vodních zdrojů, chráněné oblasti přirozené akumulace vod a nerostného bohatství, ochrany zemědělského a lesního půdního fondu; vytvářet územní podmínky pro implementaci a respektování územních systémů ekologické stability a zvyšování a udržování ekologické stability a k zajištění ekologických funkcí i v ostatní volné krajině a pro ochranu krajinných prvků přírodního charakteru v zastavěných územích, zvyšování a udržování rozmanitosti venkovské krajiny; v rámci územně plánovací činnosti vytvářet podmínky pro ochranu krajinného rázu s ohledem na cílové charakteristiky a typy krajiny a vytvářet podmínky pro využití přírodních zdrojů.

- Vytvářet územní podmínky pro zajištění migrační propustnosti krajiny pro volně žijící živočichy a pro člověka, zejména pro umísťování dopravní a technické infrastruktury. V rámci územně plánovací činnosti omezovat nežádoucí srůstání sídel s ohledem na zajištění přístupnosti a prostupnosti krajiny.

- Vymezit a chránit ve spolupráci s dotčenými obcemi před zastavěním pozemky nezbytné pro vytvoření souvislých ploch veřejně přístupné zeleně (zelené pásy) v rozvojových oblastech a v rozvojových osách a ve specifických oblastech, na jejichž území je krajina negativně poznamenána lidskou činností, s využitím její přirozené obnovy; cílem je zachování souvislých pásů nezastavěného území v bezprostředním okolí velkých měst, způsobilých pro nenáročnou formu krátkodobé rekreace a dále pro vznik a rozvoj lesních porostů a zachování prostupnosti krajiny.

ÚP nenavrhuje plochy nebo koridory vedoucí k významnému zhoršení průchodnosti územím. Malý vliv v tomto směru mohou mít cyklostezky a navržené obchvatové komunikace, které jsou ale důležité pro zajištění pobytové pohody a zlepšení podmínek individuální rekreace.

- Vytvářet podmínky pro rozvoj a využití předpokladů území pro různé formy cestovního ruchu (např. cykloturistika, agroturistika, poznávací turistika), při zachování a rozvoji hodnot území. Podporovat propojení míst atraktivních z hlediska cestovního ruchu, turistickými cestami, které umožní celoroční využití pro různé formy turistiky (např. pěší, cyklo, lyžařská, hipo).

Podpora turistického ruchu je zajištěna na základě navržené podmínky pro rozvoj cyklostezek, stezek pro chodce, hiposteze a nezbytných komunikací v krajině v souladu s podmínkami stanovenými pro jednotlivé plochy.

- Podle místních podmínek vytvářet předpoklady pro lepší dostupnost území a zkvalitnění dopravní a technické infrastruktury s ohledem na prostupnost krajiny. Při umísťování dopravní a technické infrastruktury zachovat prostupnost krajiny a minimalizovat rozsah fragmentace krajiny; je-li to z těchto hledisek účelné, umísťovat tato zařízení souběžně. Zmírňovat vystavení městských oblastí nepříznivým účinkům tranzitní železniční a silniční dopravy, mimo jiné i prostřednictvím obchvatů městských oblastí, nebo zajistit ochranu jinými vhodnými opatřeními v území. Zároveň však vymezovat plochy pro novou obytnou zástavbu tak, aby byl zachován dostatečný odstup od vymezených koridorů pro nové úseky dálnic, silnic I. třídy a železnic, a tímto způsobem důsledně předcházet zneprůchodnění území pro dopravní stavby i možnému nežádoucímu působení negativních účinků provozu dopravy na veřejné zdraví obyvatel (bez nutnosti budování nákladných technických opatření na eliminaci těchto účinků).

- Vytvářet podmínky pro zlepšování dostupnosti území rozšiřováním a zkvalitňováním dopravní infrastruktury s ohledem na potřeby veřejné dopravy a požadavky ochrany veřejného zdraví, zejména uvnitř rozvojových oblastí a rozvojových os. Možnosti nové výstavby je třeba dostatečnou veřejnou infrastrukturou přímo podmínit. Vytvářet podmínky pro zvyšování bezpečnosti a plynulosti dopravy, ochrany a bezpečnosti obyvatelstva a zlepšování jeho ochrany před hlukem a emisemi, s ohledem na to vytvářet v území podmínky pro environmentálně šetrné formy dopravy (např. železniční, cyklistikou).

V ÚP nejsou navrženy rozsáhlé koridory nebo plošně nadměrné plochy, které by zhoršovaly průchodnost krajinou, jsou navrhovány plochy pro doplnění ÚSES.

- Na územích, kde dochází dlouhodobě k překračování zákonem stanovených mezních hodnot imisních limitů pro ochranu lidského zdraví, je nutné předcházet dalšímu významnému zhoršování stavu. Vhodným uspořádáním ploch v území obcí vytvářet podmínky pro minimalizaci negativních vlivů koncentrované výrobní činnosti na bydlení. Vymezovat plochy pro novou obytnou zástavbu tak, aby byl zachován dostatečný odstup od průmyslových nebo zemědělských areálů.

Obec je plynofikována, plynofikace je řešena i pro rozvojové plochy. Plochy potenciálně zhoršující kvalitu ovzduší nejsou navrhovány.

- Vytvářet podmínky pro preventivní ochranu území a obyvatelstva před potenciálními riziky a přírodními katastrofami v území (záplavy, sesuvy půdy, eroze, sucho atd.) s cílem minimalizovat rozsah případných škod. Zejména zajistit územní ochranu ploch potřebných pro umísťování staveb a opatření na ochranu před povodněmi a pro vymezení území určených k řízeným rozlivům povodní. Vytvářet podmínky pro zvýšení přirozené retence srážkových vod v území s ohledem na strukturu osídlení a kulturní krajinu jako alternativy k umělé akumulaci vod.

- V zastavěných územích a zastavitelných plochách vytvářet podmínky pro zadržování, vsakování i využívání dešťových vod jako zdroje vody a s cílem zmírňování účinků povodní.

ÚP nenavrhuje nové plochy pro realizaci protipovodňových opatření, ale stanovuje zásady pro zadržování, vsakování a využívání dešťových vod.

- Vymezovat zastavitelné plochy v záplavových územích a umísťovat do nich veřejnou infrastrukturu jen ve zcela výjimečných a zvlášť odůvodněných případech. Vymezovat a chránit zastavitelné plochy pro přemístění zástavby z území s vysokou mírou rizika vzniku povodňových škod.

Do správního území obce Otice zasahuje stanovené záplavové území Hvozdnice a Otického příkopu včetně aktivních zón záplavového území, do nichž nejsou navrhovány žádné nové zastavitelné plochy. Z platného ÚP sem byly převzaty plochy smíšené obytné Z3 a Z4, na nichž již byla započata výstavba, a jsou zde realizovány inženýrské sítě, nelze tedy tyto plochy bez náhrady vyřadit.

S požadavky PUR ČR je návrh ÚP v souladu.

Strategie rozvoje Moravskoslezského kraje na léta 2009—2020

Předmětem koncepce je střednědobý programový dokument zaměřený k podpoře regionálního rozvoje na úrovni kraje, jež specifikuje strategické cíle, opatření a rozvojové aktivity Moravskoslezského kraje, které bude kraj ve své samostatné působnosti podporovat. Program rozvoje Moravskoslezského kraje je rozčleněn do pěti prioritních oblastí, které se dále člení na strategické cíle a opatření. Prioritní oblasti byly navrženy na základě sociálně-ekonomické analýzy kraje, která je součástí koncepce. Jedná se o tyto prioritní oblasti:

- 1) Konkurenceschopné podnikání (vytváření podmínek pro podnikání a investice, zajištění kvalitního marketingu regionu).
- 2) Úspěšní lidé (zvyšování konkurenceschopnosti pracovních sil, cílená příprava lidských zdrojů pro strategická odvětví, využití lidského potenciálu a rozšíření nabídky pracovních sil pro tradiční klíčová odvětví, rozvoj podnikavosti).
- 3) Dynamická společnost (vytváření podmínek pro aktivní a kvalitní využití volného času, rozvoj kulturního života v kraji, uchování a využití kulturního dědictví, zlepšení zdravotního stavu obyvatel, udržení a rozvoj sítě sociálních služeb).
- 4) Efektivní infrastruktura (dobudování dopravní infrastruktury, zlepšení stavu sítě komunikací I. třídy i nižší úrovně a místních komunikací, zlepšování dopravní obslužnosti, zvýšení podpory dopravy šetrné k ŽP, kombinované dopravy a dopravní obslužnosti spojené s rozvojem hromadné dopravy, modernizace a rozšíření kapacity infrastruktury inženýrských a energetických sítí, ochrana složek ŽP a rozvíjení systému krizového řízení v oblasti ŽP, zlepšení systému nakládání s odpady a odstraňování starých ekologických zátěží).
- 5) Vzkvétající území (regenerace větších sídel jako center ekonomického rozvoje, zvyšování kvality krajiny a života na venkově v souladu s principy udržitelného rozvoje).

Relevantními cíli, jejichž odraz lze nalézt v předložené územně plánovací dokumentaci, jsou zejména:

- Podpora zakládání nových podnikatelských subjektů: **výměry ploch pro podnikání jsou navrženy v dostatečném rozsahu tak, aby dávaly podnět k omezení stěhování obyvatelstva za prací**
- Optimalizovat síť sociálních služeb na území kraje dle zjištěných potřeb jeho obyvatel: **v území je dostatečné spojení a návaznost na sociální síť, v řešeném území realizace ploch doplňujících tuto síť není navrhována**
- Stát se krajem špičkových „služeb pro 5 milionů“ – rozšířit nabídku volnočasové infrastruktury a služeb pro obyvatele kraje a návštěvníky ze sousedních regionů: **jsou respektovány a navrženy k doplnění cyklistické a turistické stezky v návaznosti na okolní území**
- Mít kvalitní vnitřní i vnější dopravní propojení kraje včetně napojení na Transevropské síť: **je respektována nadřazená síť silnic, jejichž prostřednictvím je možno se napojit přes Opavu na Polsko a na další prvky Transevropské sítě**
- Podstatně zlepšit kvalitu ovzduší v kraji a rozvíjet technické podmínky nezbytné pro kvalitní životní prostředí: **jsou navrženy regulativy vyžadující omezující opatření z hlediska emitování škodlivin z podnikání, nové plochy jsou navrženy k napojení na síť plynovodů a doporučení využívání obnovitelných zdrojů ve vodných lokalitách, nové plochy významně zhoršující kvalitu ovzduší nejsou navrhovány**

- Podporovat druhovou rozmanitost, ekologicky stabilní krajinu včetně postindustriální a udržitelné zemědělství: **je navržena stabilizace a doplnění ÚSES lokální úrovně a vymezení ochrana VKP**
- Rozšířit, modernizovat a lépe využívat energetické zdroje a rozvodné sítě: **jsou respektovány a dále upřesněny koridory pro energetické rozvodné sítě**
- Vrátit lidem k užívání brownfields včetně nevyužívaných objektů: **je navržena přestavbová plocha zemědělského areálu**
- Zajistit rozvoj informační a komunikační infrastruktury: **jsou respektovány a dále rozvíjeny komunikační sítě, které jsou již v současné době v území k dispozici**
- Rozvíjet kvalitu života v sídlech kraje v souladu se zásadami moderního a zodpovědného urbanismu a zajistit rovnoměrný rozvoj kraje ve všech jeho částech: **ÚP cíleně vede k vyrovnaní ekonomického, ekologického a sociálního pilíře**

Při hodnocení návrhu ÚP Otice konstatují, že výše uvedené přímé vazby na Strategii rozvoje MSK povedou k dobudování dopravní infrastruktury, zlepšení stavu sítě komunikací I. a II. třídy i nižší úrovně a místních komunikací, zlepšování dopravní obslužnosti, modernizace a rozšíření kapacity infrastruktury inženýrských a energetických sítí, stejně jako k vyrovnaní všech pilířů rozvoje.

Hodnocený územní plán je s krajskou koncepcí v relevantních bodech v souladu.

Koncepce rozvoje dopravní infrastruktury Moravskoslezského kraje

- Zajistit a zlepšit dopravní obslužnost území s ohledem na hlavní dopravní tahy v území.
- Z hlediska širších dopravních vazeb je nejvýznamnějším prvkem v území silnice I/57, dále pak II/443 a II/461.
- Územím obce také prochází jednokolejná elektrifikovaná železniční trať č. 314 Opava-Hradec nad Moravicí, která ale nemá v Oticích zastávku. Tato dopravní zařízení jsou územně stabilizovaná.

Návrh ÚP Otice není v rozporu s požadavky dokumentů krajské úrovně na vedení významných dopravních tras, dopravní koridory nadmístního významu obsažené v ZÚR MSK a v Koncepci rozvoje dopravní infrastruktury jsou v ÚP akceptovány.

Plán rozvoje vodovodů a kanalizací Moravskoslezského kraje (PRVK) s přihlédnutím k plánu, který se konkrétně dotýká ORP Opava

Cílem Plánu je zajištění optimálního rozvoje zásobování pitnou vodou, odkanalizování a likvidace odpadních vod spolu s časovým upřednostněním v jednotlivých typech obcí kraje.

Zdrojem pitné vody je přivaděč OOV, na který je obec napojena přes zemní vodojem Otice v Opavě, a z něj dále vede přívodní vodovodní řad do Otic a přes čerpací stanici obec Uhlířov.

Odvádění odpadních vod je v Oticích zajištěno oddílnou kanalizací na mechanicko-biologickou ČOV východně od zástavby, u vodního toku Hvozdnice. Dešťové vody jsou svedeny dešťovou kanalizací do Hvozdnice. V místní části Rybníčky jsou splaškové vody svedeny do individuálních domovních ČOV nebo do akumulčních jímek s vývozem.

ÚP nepředpokládá zásadní změnu způsobu zásobování vodou nebo odkanalizování.

Návrh ÚP je s PRVK v souladu.

Zásady územního rozvoje Moravskoslezského kraje

Dle ZÚR Moravskoslezského kraje je nutno respektovat:

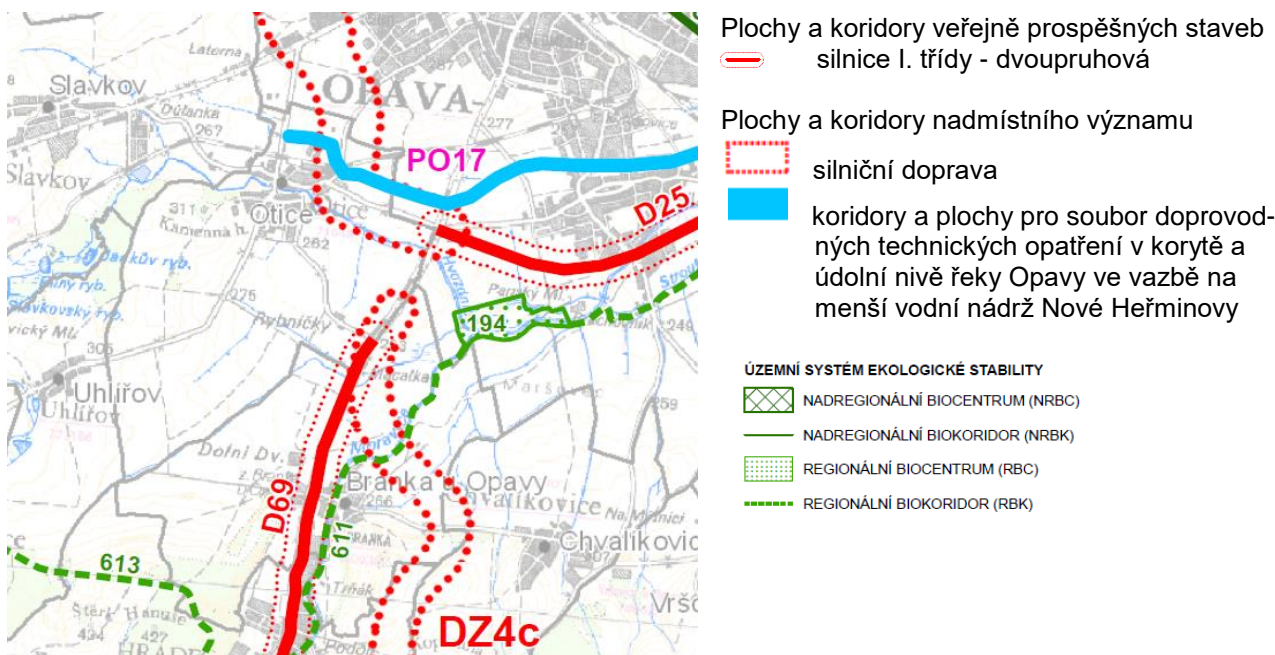
Stavby pro dopravu:

- **DZ2** - západní část jižního obchvatu Opavy včetně napojení na silnice I/11 a I/57,
- **DZ4c** – I/57 Hradec nad Moravicí, přeložka "krátká" varianta - úsek Hradec nad Moravicí – Kajlovec, dvoupruhová směrově nedělená silnice I. třídy,
- **D69** – I/57 Hradec nad Moravicí, průtah – stavební úpravy
- **D25**- I/11 Opava, jižní obchvat (úsek I/11-I/57), dvoupruhová směrově nedělená silnice I.třídy (poznámka: záměr byl v roce 2012 zrealizován)
- Stavby pro vodní hospodářství:
- **PO17** – zkapacitnění vodního toku Otický příkop (poznámka: stavba byla realizována).

Zpřesnění průběhu záměrů, vymezených nadřazenou dokumentací, jako jsou:

Cyklotrasy Hradec nad Moravicí – Opava- státní hranice ČR/Polsko a Jakartovice – Opava.

Záměry, které jsou obsaženy v ZÚR MSK, jsou znázorněny na následujícím obrázku:



Zdroj: ZÚR MSK

Územním plánem jsou v potřebné míře výše uvedené plochy a koridory zpřesněny.

Lokální prvky ÚSES, lokální biocentra a biokoridory jsou v ÚP stabilizovány a doplněny v návaznosti na správní území okolních obcí tak, aby podporovaly průchodnost řešeným územím.

Ze ZÚR MSK dále vyplývá zařazení obce Otice do krajinné oblasti H – Opavsko (východní část obce) a do krajinné oblasti I – Nízký Jeseník (západní část obce) a do typu krajiny polní.

V krajinné oblasti Opavsko je nutno věnovat zvýšenou ochranu nelesní zeleni a hodnotným sedimentům krajiny, podporovat vymezení a realizaci prvků územního systému ekologické stability a chránit místní kulturně historické dominanty, zejména církevní a historické stavby.

V krajinné oblasti Nízký Jeseník je nutno chránit harmonické měřítko krajiny a pohledový obraz významných krajinných horizontů a krajinných, resp. kulturně historických dominant, nevytvářet nové pohledové bariéry, novou zástavbu umísťovat přednostně mimo pohledově exponovaná

území, v případě nových liniiových staveb energetické infrastruktury riziko narušení minimalizovat v závislosti na konkrétních podmínkách vhodným vymezením koridoru tras a lokalizací stožárových míst, chránit historické architektonické a urbanistické znaky památkově chráněných sídel včetně jejich vnějšího obrazu, historické krajinné struktury a místní kulturně historické dominanty, zejména sakrální a ostatní historické stavby.

Zásady pro rozhodování o změnách v území jsou ZÚR MSK stanoveny pro krajinu polní takto:

- dbát na ochranu a hospodárné využívání zemědělského půdního fondu,
- respektovat historicky cenné architektonické a urbanistické znaky sídel včetně vnějšího obrazu sídla,
- nepotlačovat historické dominanty v pohledově exponovaných příměstských prostorech,
- pro bydlení a občanskou vybavenost přednostně využívat rezervy a rámci zastavěného území, nová zastavitelná území vymezovat především v návaznosti na zastavěná území při zohlednění podmínek ochrany přírodních a kulturních hodnot krajiny,
- pro nové ekonomické aktivity přednostně využívat plochy a areály brownfields,
- podporovat realizaci půdo-ochranných a revitalizačních opatření v krajině (protierozní ochrana, prvky ÚSES, revitalizace vodních toků a nádrží),
- nesnižovat prostupnost krajiny.

Uvedené požadavky jsou obecného charakteru a jsou návrhem ÚP plněny. Návrh ÚP Otice je se ZÚR MSK v souladu.

Územní energetická koncepce Moravskoslezského kraje

Územní energetická koncepce stanovuje přednostní způsob zásobování a zdroje energie v jednotlivých částech Moravskoslezského kraje a vymezuje hlavní nástroje realizace cílů koncepce.

Z nástrojů, které lze uplatnit nebo zohlednit v rámci územního plánování, jsou dále uvedeny např.:

- podpora využití solárních systémů na střeších domů – v regulativech ÚP je tato podpora obsažena pro vhodná místa nenarušující krajinný ráz,
- podpora využití biomasy, tepelných čerpadel a dalších obnovitelných zdrojů energie – v regulativech ÚP je tato podpora obsažena,
- využití transformačních území pro nové výrobní a podnikatelské aktivity – v zadání pro řešené území je tento požadavek obsažen,
- využití odpadního tepla – pro řešené území není relevantní.

S výše uvedenými zásadami a regulativy je navrhovaný ÚP Otice v souladu.

2. ZHODNOCENÍ VZTAHU ÚZEMNĚ PLÁNOVACÍ DOKUMENTACE K CÍLŮM OCHRANY ŽIVOTNÍHO PROSTŘEDÍ PŘIJATÝM NA VNITROSTÁTNÍ ÚROVNI

Územní plán je nástrojem pro vymezování ploch a linií daného zaměření, nikoliv nástrojem pro aplikaci opatření organizačního charakteru. Z tohoto pohledu jsou také vnímány možné aplikace dále uváděných dokumentů.

Plán odpadového hospodářství Moravskoslezského kraje včetně aktualizace

Opatření jsou převážně organizačního charakteru a nemají přímou vazbu na územní plánování obcí s výjimkou základního požadavku na zajištění předcházení produkce odpadů a její minimalizaci.

Pro oblast odpadového hospodářství je ve vztahu k platné legislativě a ke směrné části Plánu odpadového hospodářství Moravskoslezského kraje doporučeno:

- povolovat a využívat pouze zařízení, jejichž vybavení a zabezpečení je v souladu s platnými předpisy v ochraně životního prostředí, zejména odpadů, ovzduší a vod, a jejichž výsledným efektem bude maximální možné využití sebraných a vykoupených odpadů na úkor jejich odstranění,
- podle možností zajistit potřebný počet sběrných míst (nebo míst s odložením těchto odpadů do kontejnerů) vytríděného odpadu plastů, papíru a skla v každé z obcí řešeného území,
- zajistit možnost odložení a následného využití biologicky rozložitelných komunálních odpadů (dále jen BRKO) jak z údržby veřejné zeleně a hřbitovů, tak ze sféry domácností tak, aby byl snížen podíl jejich spalování na volném prostranství a množství BRKO předávaných ke skládkování nepřekročil 50% hmotnostních množství BRKO vyrobeného v roce 1995,
- podporovat výstavbu zařízení na využití BRKO ve vhodných lokalitách (bioplynové stanice, kompostárny),
- zajištěním pravidelného sběru vytríděných složek komunálního odpadu, kromě skla, kovů a papíru zejména plastů a nápojových kartonů jako dobře využitelného, avšak obtížně rozložitelného odpadu snížit podíl skládkovaných odpadů,
- podporovat zřízení sběrných dvorů pro nebezpečné složky komunálního odpadu, a pokud to není možné, zajistit min. 2x ročně separovaný sběr nebezpečných složek a velkoobjemového komunálního odpadu.

Územní plán z hlediska zajištění zákonného rozsahu sběru odpadů od obyvatelstva a jeho účelného využití nebo odstranění neodporuje požadavkům uvedeného krajského dokumentu. Celé území obce má zajištěn sběr komunálních odpadů v potřebném rozsahu. V ÚP je navrhována nová plocha pro nakládání s biologicky rozložitelnými odpady.

Program snižování emisí Moravskoslezského kraje a Krajský program ke zlepšení kvality ovzduší Moravskoslezského kraje včetně aktualizací

Základním cílem těchto Programů je omezování emisí těch znečišťujících látek (či jejich prekurzorů), u kterých bylo zjištěno překračování imisních limitů, a stabilizace emisí těch znečišťujících látek, u kterých k překračování imisních limitů nedochází.

Vedlejšími cíli Programů jsou:

- přispět k omezování emisí "skleníkových plynů", zejména oxidu uhličitého a metanu,
- přispět k šetrnému nakládání s energiemi a přírodními zdroji,
- přispět k omezování vzniku odpadů.

Základní vertikální souvislostí Programu je vazba na Národní program snižování emisí České republiky a na Národní program snižování emisí tuhých znečišťujících látek, oxidu siřičitého a oxidů dusíku ze stávajících zvláště velkých spalovacích zdrojů znečišťování ovzduší. Kromě toho jsou zde uvedeny významné vazby zejména na následující koncepční materiály, připravené na národní úrovni:

- Státní politika životního prostředí ČR
- Státní energetická politika a Státní energetická koncepce
- Národní program hospodárného nakládání s energií a využívání jejích obnovitelných zdrojů
- Národní program ke zmírnění dopadů změny klimatu

- Státní dopravní politika a materiály navazující
- Společný regionální operační program
- Operační program Infrastruktura
- Celková strategie Fondu soudržnosti

Prioritou ochrany ovzduší Moravskoslezského kraje v oblasti omezování emisí znečišťujících látek jsou, s přihlédnutím k doporučeným hodnotám krajských emisních stropů, následující znečišťující látky (skupiny látek):

- Oxidy dusíku
- Poletavý prach
- Těkavé organické látky
- Oxid siřičitý

Prioritou ochrany ovzduší Moravskoslezského kraje v oblasti zlepšování kvality ovzduší jsou, s přihlédnutím k imisním limitům a k oblastem se zhoršenou kvalitou ovzduší, následující znečišťující látky (skupiny látek):

- Suspendované částice (především velikostní frakce PM₁₀)
- Polycyklické aromatické uhlovodíky, vyjádřené jako benzo(a)pyren
- Benzen
- Arsen

a dále např.:

- Podpora výstavby silničních obchvatů a modernizace komunikací
- Podpora zvýšení účinnosti odstraňování prachových částic z povrchu komunikací

Návrh ÚP Otice neobsahuje návrhy záměrů, které by významným způsobem negativně ovlivnily kvalitu ovzduší. Naopak jsou zde navrhovány přeložky významných silničních systémů, kterými bude odvedena tranzitní doprava z obytné zástavby. To ovšem imisní situaci území jako celku nemůže řešit, spíše jen omezit imisní koncentrace hlavních polutantů díky hladkému průjezdu územím.

Návrh ÚP je s Územní energetickou koncepcí v relevantních bodech v souladu.

Koncepce strategie ochrany přírody a krajiny Moravskoslezského kraje, 2006

Koncepce zejména definuje problémy v oblasti povrchových a podzemních vod, evropsky významných lokalit a ptačích oblastí, ÚSES, lesů, VKP, přírodních parků, zvláště chráněných druhů rostlin a živočichů a stanovuje nástroje pro její ochranu.

Nástroje pro zajištění potřebné ochrany přírody a krajiny využitelnými v oblasti územního plánování jsou zejména:

- ochrana proti erozi, např. zřizování biopásů kolem vodotečí, zatravňování apod.,
- plochy pro rozlivy pro případ vysokých vodních stavů,
- minimalizace zásahu do lesních porostů a obecně zeleně,
- zajištění ochrany památných stromů a stromořadí,
- zvyšování podílu zeleně v řešeném území,
- zvyšování prostupnosti krajiny pomocí stabilizace ÚSES,
- zvyšování diverzifikace krajiny pomocí drobných vodních ploch, mokřadů apod.,
- revitalizace vodotečí, zvyšování protipovodňové ochrany,
- ochrana přírodních stanovišť s významnými druhy rostlin a živočichů aj.

Předložený územní plán danou koncepcí obecně respektuje a není s ní v rozporu, zejména z hlediska zajištění ochrany VKP, stanovení minimálního podílu zeleně v zastavitelných plochách, stabilizace a rozšíření ÚSES, respektování a vymezování ochrany VKP a dodržení zatravněných ochranných pásem kolem vodotečí.

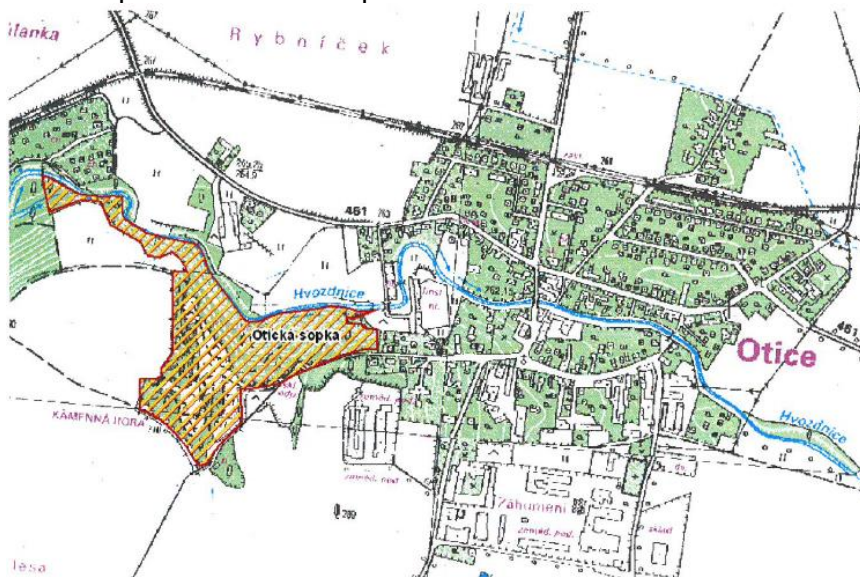
3. ÚDAJE O SOUČASNÉM STAVU ŽIVOTNÍHO PROSTŘEDÍ V ŘEŠENÉM ÚZEMÍ A JEHO PŘEDPOKLÁDANÉM VÝVOJI, POKUD BY NEBYLA UPLATNĚNA POLITIKA ÚZEMNÍHO ROZVOJE NEBO ÚZEMNĚ PLÁNOVACÍ DOKUMENTACE.

3.1. Informace o současném stavu životního prostředí v dotčeném území

Vymezení území

Geograficky se obec nachází v předhůří Nížkého Jeseníku. Páteří území je řeka Hvozdnice. Otice nejsou typickou obcí vesnického charakteru, mají stále více charakter poněkud vzdálenějšího předměstí Opavy, kam se s oblibou stěhují právě lidé v Opavě pracující.

Otice leží 3,5 km jihozápadně od středu města Opavy v nadmořské výšce 262 m.n.m. Katastrální výměra obce je 721 ha. Od západního okraje obce se zvedá vrchol Kamenná hora (310 m.n.m.) a na jejím východním svahu roste památný strom lípa, které je připomínkou česko-polského přátelství. Lípa byla vysazena jako upomínka popravy Poláků v období druhé světové války. Na tomto vrcholku byl lom pro těžbu kamene a od roku 1991 je severní svah Kamenné hory chráněn jako Přírodní památka Otická sopka:



Jihozápadním směrem od této přírodní památky je podél toku říčky Hvozdnice oblast přírodní rezervace Hvozdnice. Kolem obce se rozprostírají pole, malé lesíky a hájky najdeme jihozápadně od obce podél toku Hvozdnice a v oblasti přírodní rezervace.

V obci žije 1413 obyvatel.

Otice se nacházejí v oblasti osídlované už od pravěku, což také dokazují četné archeologické nálezy v okolí. První zmínka o obci pochází z roku 1318. Mezi významné kulturní památky v obci patří kaple Zvěstování Panny Marie, kaple sv. Tadeáše. Součástí obce je i osada Rybníčky, kde se nachází kulturní památka kaplička Nejsvětější Trojice.

Krajina v okolí je negativně poznamenána intenzivní zemědělskou výrobou.

S okolními sídly je obec spojena silničním systémem, z něhož nejvýznamnější je silnice I/57 Opava-Fulnek.

Rozsáhlejší podnikatelské plochy se nacházejí jak v centrální části obce, tak v odloučené místní části Rybníčky.

Z hlediska ekonomického má obec výjimečné postavení obytného a průmyslového předměstí Opavy, s níž má také spojení městskou hromadnou dopravou. Z pohledu převažujícího zaměstnání dnes již naprosto převládá nezemědělská činnost. Většina ekonomicky aktivních obyvatel více než polovina) za prací vyjíždí mimo obec, nejčastěji do blízké Opavy.

Na ekonomice obce se výrazně podílí nově vytvořená průmyslová zóna s řadou podnikatelských subjektů např. ZP Otice, a.s., Jatka - Kurka s.r.o., Techfloor s.r.o., 1. Slezská stojní a.s., Strojírna Vehovský s.r.o., Martin Knappe – Otická pekárna, Klassa plus spol. s.r.o., Gavenda s.r.o., SEMIX PLUSO, spol. s r.o., ZÁMEČNICTVÍ MIROSLAV HILSE s.r.o., Ing. Vít Lesák – stavební firma, AW VRATA s.r.o., NOVUS BIKE s.r.o., ALGOMAN s.r.o. a řada dalších.

(zdroj: www.otice.cz)

Obec je součástí Mikroregionu Hvozdnice, ležícího leží v malebné krajině vlnité plošiny Nízkého Jeseníku v jihozápadní části Opavska převážně v povodí říčky Hvozdnice - nejmohutnějšího levo-břežním přítokem řeky Moravice. Střídají se zde rozsáhlé lesy s barevnými plochami polí, rybníků, vodních nádrží a toky říček.

Původní a čistá krajina zůstala zachována v chráněné krajinné oblasti s naučnou stezkou Hvozdnice (ekosystémy lužního listnatého a jehličnatého lesa), přírodní památce Otická sopka, mimo řešené území v břidlicových lomech v Jakartovicích a pramenech uhličitě kyselky ve Lhotce u Litultovic.

Po stránce kvality životního prostředí se jedná o prostředí antropogenně silně ovlivněné, s přírodě blízkými společenstvy v poměrně malém rozsahu soustředěnými podél Hvozdnice. Vzhledově se jedná o velmi úhlednou obec s minimálními negativními vizuálními vjemy.



V rámci územního plánu je řešeno správní území tvořené jedním katastrálním územím se samostatnou odloučenou částí Rybníčky.

Klimatické poměry

Obec leží v klimaticky mírně teplé a mírně vlhké oblasti, s průměrnou roční teplotou 7-8°C a průměrnými ročními srážkami 550-650 mm.

Klima v území je charakterizováno hodnotami:

- průměrná roční teplota vzduchu 8,3 °C
- průměrná lednová teplota -2,0 °C
- průměr červencové teploty 18,0 °C
- roční chod teplot vyrovnaný, bez výraznějšího červnového zbrzdění oteplování
- průměr maximálních ročních teplot 32,4 °C
- průměr minim - 21,6°C
- roční srážkový úhrn 550,2 mm
- minimum srážek je v lednu 13,7 mm
- maximum srážek v červnu 85,3 mm

Území patří ke klimatické oblasti MT7 a MT9 - mírně teplé.

MT7 vyznačují oblast mírně teplou s normálně dlouhým létem a zimou.

MT9 vyznačují oblast mírně teplou s dlouhým létem a krátkou zimou.

Vybrané klimatické charakteristiky:

Vybrané klimatické charakteristiky	MT 9	MT 7
počet letních dnů	40-50	30-40
počet mrazivých dnů	110-130	110-130
průměrná teplota v lednu	-3 - -4°C	-2 - -3°C
průměrná teplota v červenci	17-18	16-17°C
srážkový úhrn ve vegetačním období v mm	400-450	400-450
srážkový úhrn v zimním období v mm	250-300	250-300
počet dnů se sněhovou pokrývkou	60-80	60-80

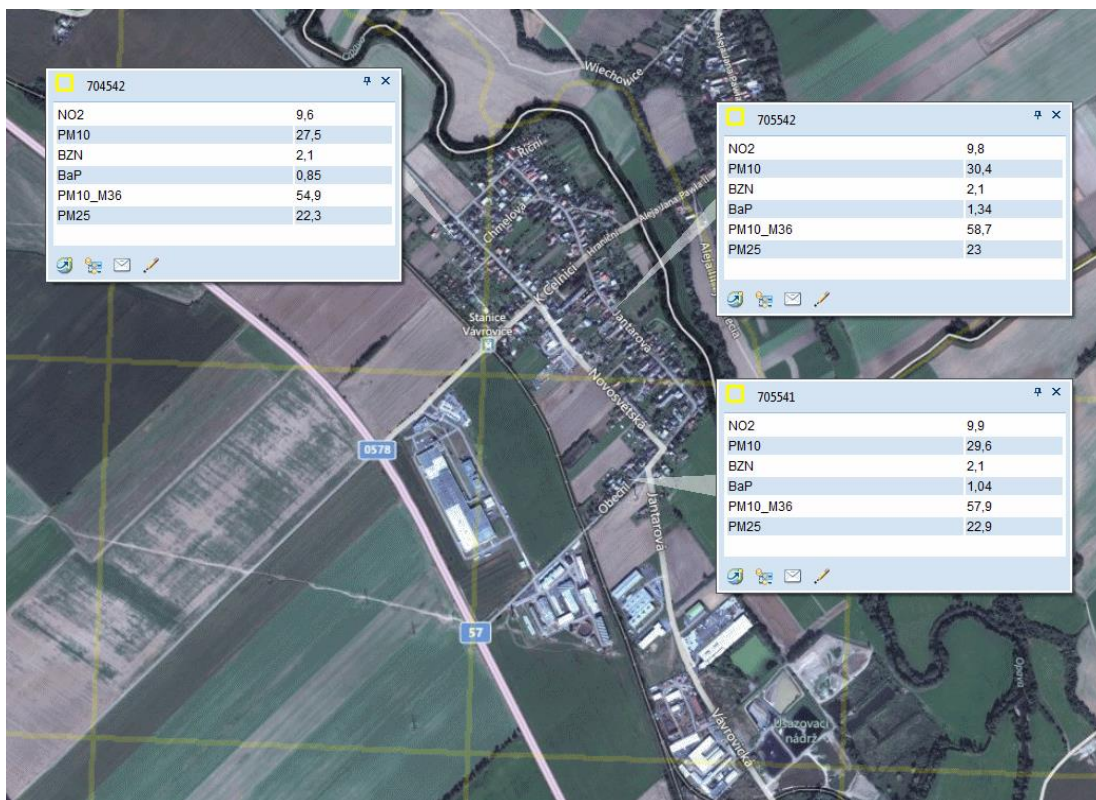
Celkové průměrné četnosti směru větru jsou uvedeny v následující tabulce:

Tabulka hodnot větrné růžice:

S	SV	V	JV	J	JZ	Z	SZ	klid
22,7	4,0	1,4	0,7	18,7	26,4	2,5	5,6	18,0

Zdroj: Větrná růžice zpracovaná ČHMÚ pro Opavsko

Imisního pozadí je stanoveno jako průměr imisního pozadí vybraných znečišťujících látek za období 2007-2011. Nejbližším měřeným místem jsou hydrometeorologické stanice v Opavě, u nichž byly zjištěny následující naměřené hodnoty:



Zdroj: www.chmi.cz

Řešené území se nachází v působnosti stavebního úřadu Magistrátu města Opavy. V jeho správním území jsou překračovány denní imisní limity pro PM₁₀ na 95,4% území a 83,4% území pro benzo(a)pyren. Důvodem překračování imisních limitů je kromě dálkového přenosu emisí z Ostravska a Polska především silniční doprava.

Voda

Hydrologie

Největším vodním tokem protékajícím obcí je Hvozdnice ve správě Povodí Odry, s přítokem – Otickým příkopem. Oba toky mají vymezeno záplavové území včetně aktivní zóny.

Záplavové území Hvozdnice a jeho aktivní zónu v ř. km 0,000 – 2,900 stanovil KÚ Moravskoslezského kraje dne 27. 7. 2011, čj. MSK 95506/2011.

Záplavové území Hvozdnice a jeho aktivní zónu v ř. km 2,900 – 7,000 stanovil KÚ Moravskoslezského kraje dne 16. 5. 2008, čj. MSK 43345/2008.

Záplavové území Otického příkopu v ř. km 3,200 – 5,400 stanovil KÚ Moravskoslezského kraje dne 27. 7. 2011, čj. MSK 95506/2011.

Obec spadá rovněž do záplavového území zvláštní povodně pod kaskádou vodních děl Kružberk a Slezská Harta.

Hydrogeologie lokality

Území spadá do hydrogeologického rajonu 6611 Kulm Nížkého Jeseníku v Povodí Odry a na něho naloženého hydrogeologického rajonu 1520 Kvartér Opavy. Kolektorem podzemní vody jsou štěrkopísky glaciálního původu, průlinově propustné, s ustálenou hladinou vody v hloubce kolem 3-4 m pod terénem.

V území má význam jednak podzemní voda a její oběh v průlinovém prostředí významný v aluviálních sedimentech a v prostředí eluviálního a deluviálního pokryvu a oběh podzemní vody v puklinovém prostředí skalního masívu. Puklinový oběh závisí na členitosti terénu, charakteristice hornin, tektonickém porušení a na klimatických a srážkových poměrech.

Kulmské horniny moravického souvrství je charakterizováno zejména slabou puklinovou propustností se součinitelem filtrace převážně $n \cdot 10^{-6}$ až $n \cdot 10^{-8} \text{ m} \cdot \text{s}^{-1}$. K nejvýznamnějšímu oběhu dochází v pásmu připovrchového rozpojení hornin, v zóně zvětrávání a podél poruchových pásem.

Prameny, které jsou vázány na mělký oběh vody, mají vesměs nízké a silně kolísající vydatnosti, v suchém období často zanikají.

V místech křížení s údolními jsou podzemní vody odvodňovány puklinově suťovými prameny nebo skrytými přírony do údolních náplavů.

Podzemní vody mají chemismus kalcium-hydrogenuhličitanového typu.

Území neleží v CHOPAV, ani se zde nevyskytuje významný zdroj podzemní či minerální vody.

Geofaktory životního prostředí

Posuzovaná lokalita je začleněna do provincie Středoevropské nížiny, soustavy Středopolské nížiny, celku Opavské pahorkatiny, podcelku Poopavské nížiny, okrsku Otické nížiny.

Jedná se o území budované horninami Nízkého Jeseníku – flyšovými sedimenty karbonského stáří, tektonicky obvykle postiženými puklinami a drobnými zlomy. Tyto horniny vystupují v řešeném území v zářezu řeky Hvozdnice a v oblasti PP Otická sopka, kde jsou proráženy mladšími miocenními písčitojílovitými sedimenty středního badenu karpatské předhlubně, které vycházejí na povrch na Kamenné hoře jihozápadně od Otic. V jejich nadloží se mohou vyskytovat tilly a glacifluviální sedimenty původem z elsterského zalednění. V jejich nadloží se v soutokové oblasti Hvozdnice a Moravice vyskytují písčité štěrky tzv. hlavní terasy, nad nimi vycházejí v jižním okolí Otic glacigenní a glacifluviální sedimenty staršího sálského zalednění.

Větší část k.ú. Otice je pokryta převážně nevápnitými sprašovými hlínami, které pocházejí z posledního pleniglaciálu svrchnopleistocenního stáří.

V údolních nivách Hvozdnice a Macalky jsou uloženy písčitohlinité povodňové sedimenty holocenního stáří a v zářezích svahů splachové a písčitohlinité až hlinitopísčité svahové sedimenty.

V řešeném území se nachází chráněná geologicky významná lokalita – PP Otická sopka, která je z geologického hlediska významná výskytem jednoho z nejmladších neovulkanických těles čedičových hornin na Moravě.

Z inženýrsko-geologického hlediska je území z velké části pokryto poměrně pestrým komplexem kvartérních sedimentů, zejména se jedná o písčité štěrky tzv. hlavní terasy, glacigenní a glacifluviální nevytříděné štěrky, písky a jíly sálského zalednění a sprašové hlíny, v údolních nivách pak písky, štěrky povodňových sedimentů, na svazích písčitohlinité až hlinitopísčité svahové sedimenty.

Poddolovaná území, sesuvy

V řešeném území se nenacházejí poddolovaná území. Nacházejí se zde dvě evidovaná sesuvná území - 1 sesuv území aktivní bodový a 1 sesuv potenciální bodový

Ložiska nerostných surovin

Ve správním území Otice jsou evidována ložiska nerostných surovin:

- 5090400 Branka – ložisko nevyhrazených surovin;
- 5090500 Otice – nebilancovaná plocha.

Staré ekologické zátěže

V území je evidována stará ekologická zátěž – bývalá otická skládka, Otická sopka.

Půdy

Půdy v okolí Otice je zařazeny do klimatického regionu 5, HPJ 14 - luvizemě modální, hnědozemě luvické včetně slabě oglejených na sprašových hlínách (prachovicích) nebo svahových (polygenetických) hlínách s výraznou eolickou příměsí, středně těžké s těžkou spodinou, s příznivými vláhovými poměry. Jedná se půdy illimerizované s hlubokým půdním profilem a nepříznivou půdní reakcí, jejichž půdotvorným substrátem jsou hlinité spraše.

Seizmicita

Území leží dle hodnocení ČSN EN 1998-1/Z2 v oblasti s návrhovým zrychlením základové půdy 0,08 - 0,10 g, což je hodnota málo stabilních oblastí v ČR.

Biogeografie

Širší území spadá do susedieko-regionu II. 24 Opavská pahorkatina susedícího na jihu se susedieko-regionem III.20 Nížký Jeseník. Širší oblast je málo lesnatá, v lesích jsou zastoupeny především smrk a borovice lesní, v cennějších lokalitách se nacházejí i zbytky přirozených lesních porostů.

Fauna a flóra

Rozptýlená i souvislá liniová dřevinná zeleň v území je příznivým krajinnotvorným prvkem, který krajinu zpestřuje. Oblast spadá do fyto geografického okrsku 74b Opavská pahorkatina.

Zoogeograficky náleží území do oblasti paleoarktické a podoblasti eurosibiřské.

Ve správním území obce se nachází několik lokalit s obojživelníky, rovněž se zde vyskytuje celá řada plazů. Přítomnost ptactva je významná pouze v porostech podél Hvozdnice.

Významné krajinné prvky (VKP)

Zákon č.114/1992 Sb. o ochraně přírody a krajiny navrhl nové pojetí a kategorizaci územní ochrany krajiny. Zákon rozeznává dva typy VKP:

1. Taxativně vyjmenované, tj. lesy, rašeliniště, vodní toky, rybníky, jezera a údolní nivy.
2. Jiné části krajiny, které zaregistruje dle §6 zákona orgán ochrany přírody jako VKP, zejména mokřady, stepní trávníky, remízy, meze, trvalé travní plochy, naleziště nerostů a zkamenělin, umělé i přirozené skalní útvary, výchozy a odkryvy.

Ve správním území Otice se nacházejí významné krajinné prvky - liniové porosty podél vodotečí a místních komunikací, dále remízky, lesíky, niva Hvozdnice a další.

ÚSES

Pro zajištění územního systému ekologické stability jsou vymezeny ve správním území obce základní prvky – biocentra, propojená biokoridory. Řešeným územím procházejí pouze ÚSES lokální úrovně. Výčet lokálních biocenter je uveden ve výřezové části ÚP.

V území jsou dodrženy stanovené minimální parametry jednotlivých prvků ÚSES.

Natura 2000, maloplošná a velkoplošná zvláště chráněná území

V řešeném území se nenacházejí prvky soustavy Natura 2000, chráněné oblasti, přírodní rezervace, národní parky ani přírodní parky. Nejbližšími prvky soustavy Natura 2000 jsou EVL Jakartovice (významná lokalita s výskytem modráška bahenního (*Maculinea nausithous*)).

Nejbližším maloplošným zvláště chráněným územím (mimo správní území Otice) je Přírodní rezervace Hvozdnice.

Jedná se o meandrující tok místy odkrývající skalní podloží s druhově pestrými společenstvy rybníků, mokřadů a zbytků lužních lesů, sloužící jako refugium mnoha druhů ptáků a obojživelníků.

Zahrnuje katastrální území: Slavkov u Opavy, Štáblovice, Uhlířov, má výměru: 56,24 ha, nadmořská výška území je 270 – 291 m, Vyhlášena byla v roce 1989.

Jedná se o území o rozloze 10,44 ha pod Kamennou horou, sahající na pravý břeh potoka **Hvozdnice** k obci **Slavkov u Opavy** na jedné straně a obci **Otice** na druhé straně. V pravém slova smyslu, tedy v tomto případě geologickém, se nejedná o sopku, ta pravá se nachází u Budišova nad Budišovkou a nazývá se **Červená hora**. To, co se zdá být jícnem vyhaslé Otické sopky, je jámou po těžbě písku mezi lety 1890 a 1949. Předmětem ochrany je průnik čedičových vyvřelin spodnokarbonskými horninami. Udávaná nadmořská výška je od 270 do 311 m n.m.

Nemovitě kulturní památky

V řešeném území jsou evidovány následující nemovitě kulturní památky:

číslo	obec	stavba	ul.	IdReg
828 / 8-3003	Otice	kaple sv. Tadeáše	Otická	146565
25738 / 8-1449	Otice	kaple Zvěstování P. Marie		136868

Celé řešené území je považováno za území s archeologickými nálezy ve smyslu odst. 2 § 22 zákona č. 20/1987 Sb.

Krajina

Dle ZÚR MSK se jedná zčásti o krajinnou oblast Opavsko, zčásti o krajinnou oblast Nízký Jeseník.

Přírodní charakteristiky KO Opavsko

- Plochá pahorkatina typického Polonika, s významnými relikty pevninského zalednění, v podloží zvodnělé kvartérní štěrky a písky, potenciálně zejména podmáčené březiny, olšiny a acidofilní doubravy.

Kulturní charakteristiky

- Oblast se silnými polskými a německými vlivy, typická středověká sídelní struktura s městskými celky a menšími zemědělskými obcemi, historické kupecké stezky, fortifikační systém (Hlučín), četnější zámecká architektura s historickými zahradami, zejména zemědělská krajina s dominancí obilnářství, výrazné projevy scelování půdních bloků.

Vjemové charakteristiky

- Otevřená krajinná scéna s výrazným projevem vnějšího obrazu sídel a lokálních kulturních dominant (zámky, kostely), pohledově exponovaná, výrazný projev makrostruktur polí, převládá působení horizontály.

Přírodní charakteristiky KO Nízký Jeseník

- Náhorní zarovnané plošiny na kulmských usazeninám (břidlice, slepence, droby) s členitostí vrchovin se zařízlými skalnatými říčními údolími, charakteristické jsou výstupy neovulkanických suků, specifický je okrajový zlomový svah s převýšením 150 – 330 m, mírně teplá až chladná klimatická

oblast, převládají kyselá kambizemě, častý výskyt pramenišť a mokřadů, potenciální výskyt květnatých bučin, místně acidofilních bučin nebo doubravy, pravděpodobný výskyt modřínu, rašelinné louky.

Kulturní charakteristiky

- Území středověkého osídlení (12. století) spojené s těžbou drahých kovů, později sklářský a textilní průmysl, v minulosti významné kupecké stezky, významné poutní chrámy, křížové cesty a sakrální stavby, silné německé kulturní vlivy, oblast jesenického domu, výrazný projev používání kamene (břidlice) na stavbách, vyšší výskyt historických krajinných struktur, harmonická kulturní krajina, břidlicové lomy, vodní plochy, liniová rozptýlená zeleň, změny vnějšího obrazu sídel v období 1945 – 1989.

Vjemové charakteristiky

- Střídavě otevřená a uzavřená krajinná scéna, významné dálkové pohledy na Hrubý Jeseník, silný projev kulturních dominant, zejména vázaných na vulkanity, regionálně významných horizontů, výrazný projev historické plužiny a kamenic, území zvýšené estetické hodnoty.

Převládající typy krajiny

- Krajina leso-luční, krajina zemědělská harmonická, krajina lesní.

3.2. Předpoklad vývoje území, pokud by nebyla uplatněna územně plánovací dokumentace.

Bez uplatnění navrhovaného ÚP by nebyly upřesněny a sjednoceny podmínky využití jednotlivých druhů ploch v území a stanoveny jasné zásady koncepčního řešení rozvoje sídla v souladu s platnými obecně závaznými předpisy a zájmy obyvatelstva i ochrany přírody. Nerealizování územního plánu by vedlo k návratu územního rozhodování do hranic zastavěného území z roku 1966.

Neuplatnění územního plánu by mohlo vést k neplnění požadavků krajských a republikových koncepčních materiálů a nezajištění návaznosti vedení komunikací, inženýrských sítí, ale i USES na okolní správní území.

Pokud by nebyla uplatněna územně plánovací dokumentace, pak by vývoj území:

- vedl k nekoordinovaným a neekonomickým umístěním staveb v území, které by v budoucnu bylo obtížné napravit;
- vedl k nadbytečnému rozšiřování zástavby do volné krajiny namísto budování kompaktního sídla,
- vedl k situování zástavby do záplavového území Hvozdnice a Otického příkopu, a tedy k možnosti velkých ekonomických i sociálních dopadů při zaplavování majetku obyvatel,
- mohl přinést nevhodnou lokalizaci nekonceptních záměrů, které by mohly ztížit racionální využití ZPF vysoké bonity a jeho trvalé ztráty;
- mohl vést k absenci vhodného architektonického uspořádání funkčních ploch s obtěžováním obyvatelstva hlukem, emisemi a pachovými vlivy, ztíženou prostupností území, sníženou využitelností veřejných prostranství, apod.;
- setrval u nedostatečně vymezených podmínek využití jednotlivých druhů ploch,
- vedl k nedostatečné funkčnosti územního systému ekologické stability a nezajištění prostupnosti územím;
- nebyla by zajištěna potřebná ochrana významných krajinných prvků a nemovitých kulturních památek,
- nebyl by zajištěn dostatečný rozvoj bydlení i ploch pro podnikání kopírující vývoj počtu obyvatel obce.

4. CHARAKTERISTIKY ŽIVOTNÍHO PROSTŘEDÍ, KTERÉ BY MOHLY BÝT UPLATNĚNÍM ÚZEMNĚ PLÁNOVACÍ DOKUMENTACE VÝZNAMNĚ OVLIVNĚNY.

Významné ovlivnění složek životního prostředí se předpokládá zejména v následujících oblastech:

4.1 Zábor zemědělské půdy (vliv realizace ÚP bude negativní)

Zemědělské pozemky, u nichž dojde k záboru, náleží do klimatického regionu 5 – MT3 - mírně teplý (až teplý). Zabírány budou převážně pozemky I. a II. třídy ochrany, tvořící takřka 90% ze zabíraných půd.

Řešené území spadá do klimatického regionu:

5 - mírně teplý, mírně vlhký, průměrná roční teplota 7-8°C, roční úhrn srážek 550-650 mm.

Základní charakteristika hlavních půdních jednotek HPJ (dle vyhl. č. 546/2002 Sb.)

(účelové seskupení půdních forem příbuzných vlastnostmi charakterizovanými genetickým půdním typem, půdotvorným substrátem, zrnitostí, skeletovitostí a stupněm hydromorfismu)

V širším území se vyskytují půdy s hlavní půdní jednotkou (HPJ):

10 - Hnědozemě modální včetně slabě oglejených na spraších, středně těžké s mírně těžší spodinou, bez skeletu, s příznivými vláhovými poměry až sušší.

13 - Hnědozemě modální, hnědozemě luvické, luvizemě modální, fluvizemě modální i stratifikované, na eolických substrátech, popřípadě i svahovinách (polygenetických hlínách) s mocností maximálně 50 cm uložených na velmi propustném substrátu, bezskeletovité až středně skeletovité, závislé na dešťových srážkách ve vegetačním období.

14 - Luvizemě modální, hnědozemě luvické včetně slabě oglejených na sprašových hlínách (prachovicích) nebo svahových (polygenetických) hlínách s výraznou eolickou příměsí, středně těžké s těžkou spodinou, s příznivými vláhovými poměry.

43 - Hnědozemě luvické, luvizemě oglejené na sprašových hlínách (prachovicích), středně těžké, ve spodině i těžší, bez skeletu nebo jen s příměsí, se sklonem k převlhčení.

56 - Fluvizemě modální eubazické až mezobazické, fluvizemě kambické, koluvizemě modální na nivních uloženinách, často s podložím teras, středně těžké lehčí až středně těžké, zpravidla bez skeletu, vláhově příznivé.

58 - Fluvizemě glejové na nivních uloženinách, popřípadě s podložím teras, středně těžké nebo středně těžké lehčí, pouze slabě skeletovité, hladina vody níže 1 m, vláhové poměry po odvodnění příznivé.

61 - Černice pelické i černice pelické karbonátové na nivních uloženinách, sprašových hlínách, spraších, jílech i slínech, těžké i velmi těžké, bez skeletu, sklon k převlhčení.

63 - Černice pelické glejové i karbonátové na nivních uloženinách, jílech a slínech, těžké a velmi těžké, bez skeletu, nepříznivé vláhové poměry v důsledku vysoké hladiny spodní vody.

4.2 Ochrana registrovaných VKP a ekologicky významných segmentů krajiny (vliv realizace ÚP bude pozitivní z hlediska zajištění jejich potřebné ochrany)

Mezi významné krajinné prvky a ekologicky významné segmenty ze zákona v území patří zejména řeka Hvozdnice včetně její nivy, liniové porosty podél komunikací, plochy lesních porostů a ostatní vzrostlá zeleň na nelesní půdě a skalní výchozí na Otické sopce.

4.3 Ochrana přírody – doplnění ÚSES a veřejné zeleně

Vliv realizace ÚP bude mírně pozitivní z hlediska zlepšení průchodnosti ÚSES územím a zajištění jeho návaznosti na správní území Branky u Opavy a Slavkova.

4.4 Krajina (předpokládá se mírně pozitivní nebo neutrální vliv, nejsou navrhovány nové dominanty v území, zůstává zachována skladba a struktura krajiny)

Dle vymezení v ZÚR MSK náleží území obce Otice do krajinných oblastí Opavsko a Nízký Jeseník, v řešeném území se jedná o polní a zemědělskou krajinu.

Jedná se o střídavě otevřenou a uzavřenou krajinnou scénu se silným projevem kulturních dominant, zejména vázaných na vulkanity, regionálně významnými horizonty, výrazným projevem historické plužiny a kamenic, o území zvýšené estetické hodnoty.

ÚP respektuje požadavek na zvýšenou ochranu nelesní zeleně a hodnotných segmentů krajiny, podporu vymezení a realizace prvků ÚSES a ochranu místních kulturně historických dominant a pohledově významných krajinných horizontů, ochranu harmonického měřítka krajiny. Novou zástavbu neumísťuje do pohledově exponovaných území a minimalizuje negativní vlivy koridorů technických staveb, nakolik je to u územního plánu možné.

4.5 Poměrně nízká ekologická stabilita území (vliv realizace ÚP bude neutrální), dojde k záměně orné půdy za zastavěné plochy.

V řešeném území se vyskytuje nízký podíl lesů a trvalých travních porostů, až na výjimky v území podél Hvozdnice zde absentují významná společenstva. Typické pro území jsou výrazné rozsáhlé plochy orné půdy, ZÚR MSK navíc přináší výhled na vedení koridoru pro přeložku a homogenizaci trasy silnice I/57 a II/443.

5. SOUČASNÉ PROBLÉMY A JEVY ŽIVOTNÍHO PROSTŘEDÍ, KTERÉ BY MOHLY BÝT UPLATNĚNÍM ÚZEMNĚ PLÁNOVACÍ DOKUMENTACE VÝZNAMNĚ OVLIVNĚNY, ZEJMÉNA S OHLEDEM NA ZVLÁŠTĚ CHRÁNĚNÁ ÚZEMÍ A PTAČÍ OBLASTI.

Zvláště chráněná území, evropsky významné lokality a ptačí oblasti se v území nenacházejí.

Hlavními problémy, detekovanými v území v rámci tohoto posouzení, jsou:

- vyběžování Hvozdnice a Otického příkopu při vysokých vodních stavech při přívalových srážkách a dlouhotrvajících deštích,
- sousedství ploch výroby a obytné zástavby včetně průmyslové zóny Rybníčky,
- nedořešené zásobování vodou a odvádění a čištění splaškových odpadních vod,
- nedostatek ploch pro sport a rekreaci,
- zábory ZPF I. a II. třídy ochrany,
- nedostatečná průchodnost lokálního ÚSES,
- zatížení ovzduší emisemi ze spalování pevných paliv v soukromých topeništích a postupnému návratu k pevným palivům z důvodu nárůstu ceny ekologičtějších paliv.

6. ZHODNOCENÍ STÁVAJÍCÍCH A PŘEDPOKLÁDANÝCH VLIVŮ NAVRHOVANÝCH VARIANT ÚZEMNĚ PLÁNOVACÍ DOKUMENTACE VČETNĚ VLIVŮ SEKUNDÁRNÍCH, SYNERGICKÝCH, KUMULATIVNÍCH, KRÁTKODOBÝCH, STŘEDNĚDOBÝCH A DLOUHODOBÝCH, TRVALÝCH A PŘECHODNÝCH, Kladných a záporných

(VLIVY NA OBYVATELSTVO, BIOLOGICKOU ROZMANITOST, FAUNU, FLORU, PŮDU, VODU, OVZDUŠÍ, KLIMA, HMOTNÉ STATKY, KULTURNÍ DĚDICTVÍ VČETNĚ DĚDICTVÍ ARCHITEKTONICKÉHO A ARCHEOLOGICKÉHO A VLIVY NA KRAJINU VČETNĚ VZTAHŮ MEZI UVEDENÝMI OBLASTMI VYHODNOCENÍ).

Návrh územního plánu Otice je předkládán v jedné variantě. Dále uvedené vlivy jsou (není-li výslovně uvedeno jinak) považovány za trvalé. Pro zpřístupnění stávajícího stavu s výhledovým promítnutím ploch je text prokládán výseky koordinačního výkresu.

Navrhované plochy s výjimkou ploch pro výrobu a skladování samy o sobě nemohou významně ovlivnit jednotlivé složky životního prostředí nebo veřejné zdraví, převahu mají plochy pro bydlení, u odloučené části Rybníčky jsou rozvíjeny i plochy pro výrobu a skladování. Pozitivně se projeví realizace ploch pro revitalizaci Hvozdnice a zkapacitnění Otického příkopu.

Navrhované plochy však budou mít při realizaci kumulativní vlivy na

- ovzduší (zejména z důvodu vytápění jednotlivých staveb a také předpokládanému postupnému navýšení obslužné dopravy, příspěvek ke znečištění se vždy projeví i u ploch pro výrobu a skladování),
- půdu (z důvodu potřeby vysokého záboru půdy včetně půd I. a II. třídy pro realizaci staveb v navrhovaných zastavitelných plochách),
- hlukovou situaci (z důvodu předpokládaného navýšení obslužné dopravy, přestože se bude jednat převážně o dopravu osobní, ale i ze stacionárních zdrojů hluku v nových plochách pro výrobu a skladování),
- změnu odtokových poměrů srážkových vod (z důvodu zastavění nebo zpevnění značné výměry dosud volných pozemků),
- nároky na odběry vod a produkci splaškových i technologických vod,
- nároky na odběry el. energie, zemního plynu a dalších médií.

V kapitole 7 je pak hodnocen předložený návrh ÚP jako celek – koncepce - zahrnující kromě přímých vlivů také všechny předpokládané kumulativní vlivy, které může uplatnění navrženého ÚP v území vyvolat.

V souladu s ustálenou metodikou SEA nejsou hodnoceny územní rezervy.

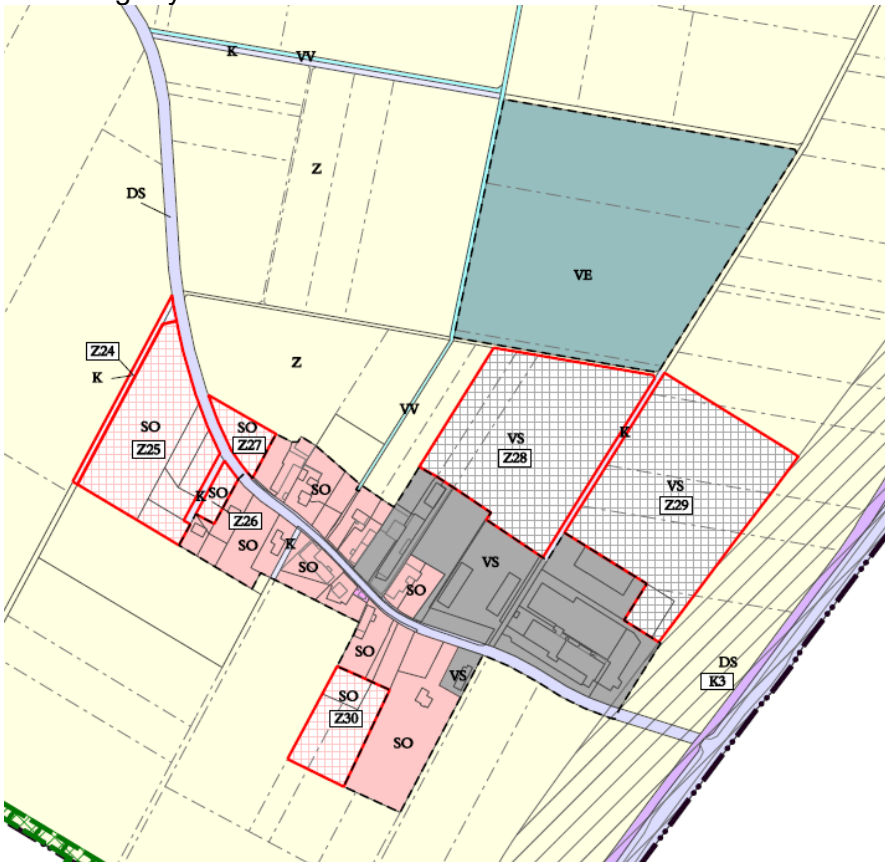
Rybníčky

V území je již realizována nebo připravena k realizaci na stávajících plochách řada nejrůznějších průmyslových aktivit, a část z nich prošla zjišťovacím řízením z hlediska posouzení vlivů na životní prostředí.

V lokalitě Rybníčky jsou logicky navrhovány rozsáhlejší plochy pro výrobu a skladování s doprovodnými plochami a koridory pro obslužné komunikace a technickou infrastrukturu.

Základním problémem shodným pro stávající i výhledové aktivity je vysoký zábor zemědělské půdy nejvyšší bonity a problematické dopravní napojení ve střetu přípojně komunikace na I/57 ve střetu s železniční tratí, kde dochází k častým dopravním nehodám.

Zastavitelné plochy v této části území mohou mít i samy o sobě významné negativní vlivy, zejména na ovzduší (jak ze stacionárních, tak z doprovodných liniových zdrojů), na ZPF (zábor půdy nejvyšší bonity), na odběr pitné a užitkové vody a produkci odpadních vod dešťových, splaškových i technologických a na hlukovou situaci v území.



Plochy Z-25 SO, Z-26 SO, Z-27 SO a Z-30 SO s obslužnou komunikací Z 24 jsou navržena v doplnění stávající zástavby stejného typu a nebudou mít samy o sobě významné negativní vlivy. Plochy Z-28 VS, Z-29 VS jsou navrženy bez kontaktu s obytnou zástavbou, proto jsou po ostatních stránkách akceptovatelné i přes poměrně vysoké potenciální negativní vlivy, zejména z hlediska záboru zemědělské půdy a změny odtokových poměrů v území. Koridory K-1 DS a K-3 DS vycházejí ze ZÚR MSK a jako takové jsou jen zpřesněním již posouzeného stavu. Jejich realizace povede ke snížení dopravní zátěže Otice a k větší plynulosti dopravy.

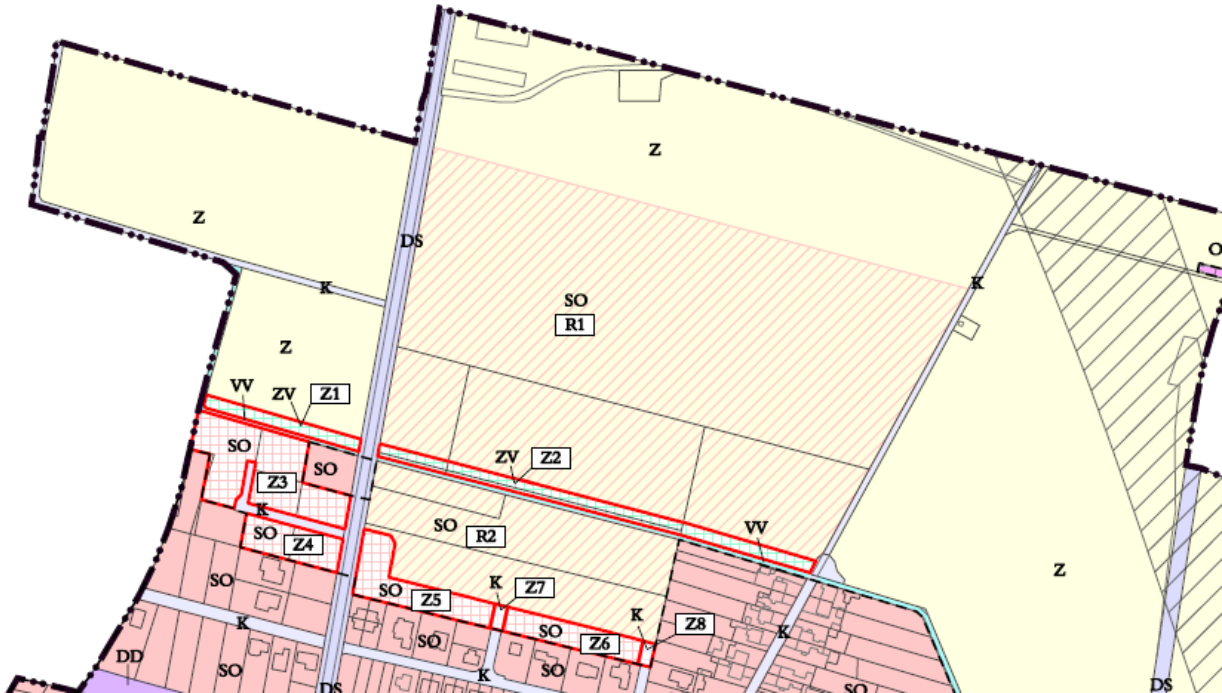


V lokalitě zůstává neřešeno potenciálně rizikové místo střetu příjezdové komunikace s železniční tratí.

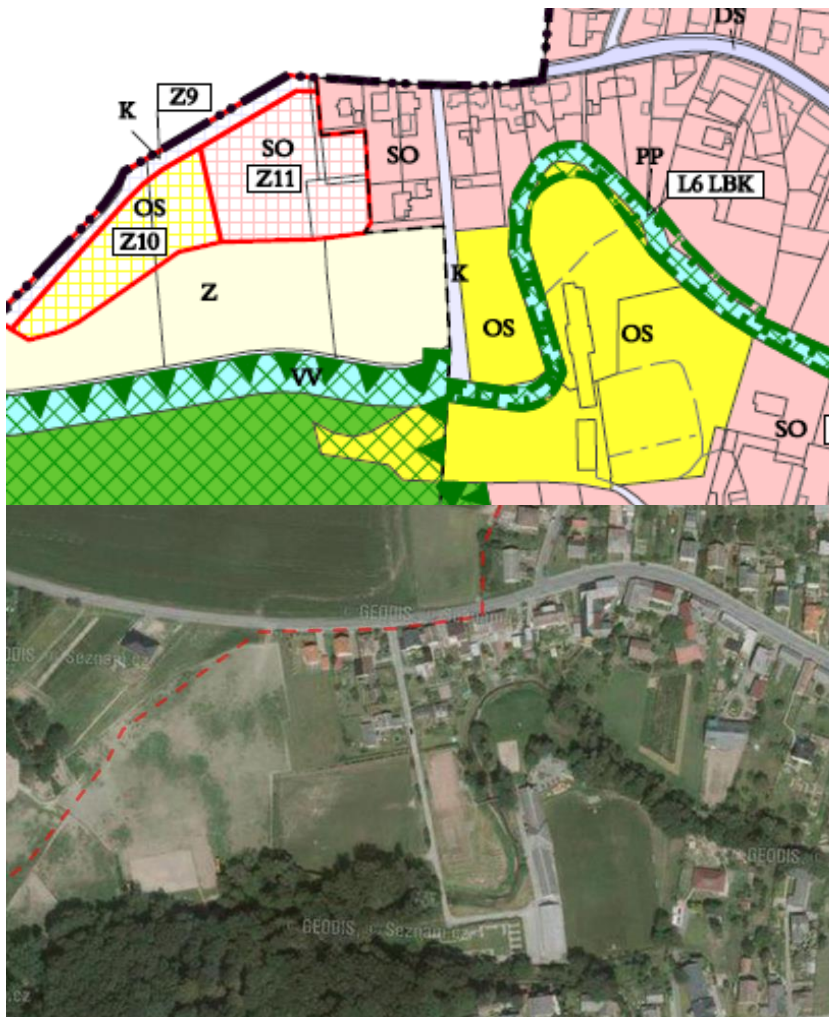
Severní část zástavby Otice

Na severním okraji zástavby jsou navrhovány malé plochy Z-1-8 pro smíšené bydlení a jejich obslužné sítě, a to v návaznosti na stávající zástavbu. Plochy samy o sobě nemají významné negativní vlivy.

Kromě uvedených jsou zde navrženy dvě územní rezervy pro bydlení, které nejsou posuzovány. Poznámka: na základě výsledku jednání podle § 50 SZ byly tyto plochy vyřazeny

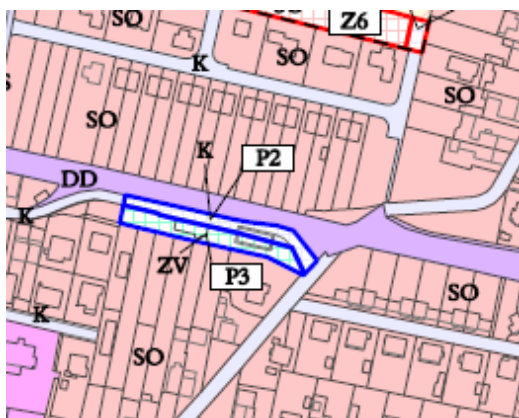


Plochy na západní okraji zástavby



Plochy Z-9 (obslužná komunikace), Z-10 OS pro sport, Z-11 pro bydlení nebudou mít kromě záboru zemědělské půdy významné negativní vlivy.

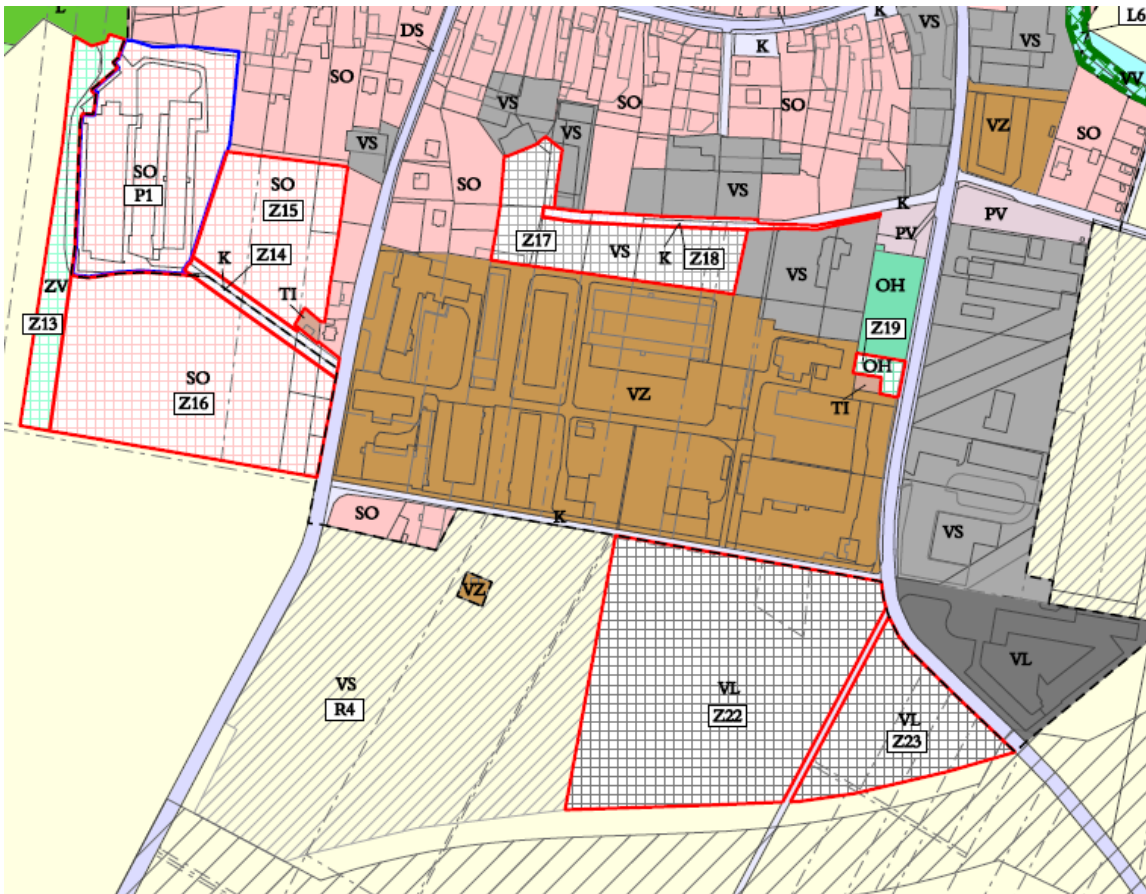
Přestavbové plochy v centrální zástavbě



P1 je určena ke změně způsobu využití z bývalého areálu zemědělské výroby na plochu smíšeného obytných (SO).

P2 je určena pro propojení ulice Hlavní s ulicí K Domkům komunikací pro pěší a pro cyklisty.

Obě plochy jsou bez negativních vlivů.

Plochy na jižním okraji zástavby

Plochy Z-17, Z-18 VS (pro smíšenou výrobu s doprovodnou obslužnou komunikací) a plochy Z-22, Z-23 pro výrobu a skladování jsou navrženy v souvislosti s rostoucí poptávkou po podnikatelských plochách v tomto území.

U uvedených ploch nelze vyloučit negativní vlivy na imisní a hlukovou situaci. Nicméně dosud se v řešeném území rozvíjí podnikatelské plochy bez větších střetů a hlavním negativním doprovodným jevem je jejich související doprava.

Dalším negativním vlivem jejich realizace je rozsáhlé navyšování zpevněných ploch a související změna odtokových poměrů. Tomuto negativnímu jevu lze částečně zabránit trváním na retenci nebo vsakování dešťových vod a stanovením koeficientu maximální zastavitelnosti ploch.

Plochy P1 a Z13-16 pro smíšené bydlení a obslužné sítě nebudou mít významné negativní vlivy, stejně jako ploch Z-19 pro rozšíření hřbitova.

Plochy technické infrastruktury

Na jihovýchodním okraji obce jsou navrženy plochy Z-20 a Z-21 pro rozšíření ČOV a pro výstavbu komunální kompostárny. Přínos těchto ploch je především pozitivní z hlediska nakládání s odpady a se splaškovými odpadními vodami, ale s ohledem na jejich charakter nelze vyloučit vlivy šíření pachových látek. Z tohoto pohledu je důležitá realizace plochy ochranné zeleně ZO1 v co nejširším rozsahu a pokud možno v předstihu před realizací uvedených ploch. Tato zeleň zde v současné době ve směru k obytné zástavbě zcela chybí.



Plocha veřejného prostranství v centru obce



Plocha Z-12 pro veřejné prostranství za účelem zajištění podmínek pro relaxaci a setkávání obyvatel v návaznosti na stávající plochy s obytnou funkcí.

Plochy dopravních koridorů K1, K2 vedené podél jihozápadního a západního okraje zástavby přinesou přesun dopravní zátěže a s tím související negativní vlivy hluku a emisí z dopravy z centra obce na její okraj. Kromě toho se jedná o plochy s největšími záboru zemědělské půdy. Oba koridory jsou ale již převzaty z platného ÚP a jejich realizace je v souladu se ZÚR MSK a jejich promítnutí do ÚP je povinností.

Další zde případně neuvedené konkrétní plochy nemají z hlediska možných dopadů na jednotlivé složky životního prostředí samy o sobě významný vliv.

7. POROVNÁNÍ ZJIŠTĚNÝCH NEBO PŘEDPOKLÁDANÝCH KLADNÝCH A ZÁPORNÝCH VLIVŮ PODLE JEDNOTLIVÝCH VARIANT ŘEŠENÍ A JEJICH ZHODNOCENÍ. SROZUMITELNÝ POPIS POUŽITÝCH METOD VYHODNOCENÍ VČETNĚ JEJICH OMEZENÍ.

Návrh ÚP Otice je předkládán v jedné variantě, která je dále hodnocena jako celková koncepce. V území jsou navrhovány některé plochy jako územní rezervy – vlivy těchto ploch nejsou v SEA v souladu s platnou metodikou hodnocení.

7.1 Vlivy na půdu

Celkový předpokládaný zábor půdy je 21,25 ha, z toho je 20,85 ha zemědělských pozemků.

Tento sám o sobě negativní vliv je posílen skutečností, že většinu tohoto záboru tvoří pozemky v I. a II. třídě ochrany, tedy bonitně nejcennější, které v území převažují.

Zábor půdy podle funkčního členění ploch

Celkový předpokládaný zábor půdy je po jednání podle § 50 SZ 21,43 ha, z toho je 21,03 ha zemědělských pozemků.

Zábor půdy podle funkčního členění ploch

Tab.: Zábor půdy podle funkčního členění ploch

funkční členění		zábor půdy celkem (ha)	z toho zemědělských pozemků (ha)
Zastavitelné plochy			
SO	Plochy smíšené obytné	7,87	7,87
OS	Plochy občanského vybavení – sportovních a rekreačních zařízení	0,47	0,47
OH	Plochy občanského vybavení – hřbitovů	0,08	0,08
VS	Plochy smíšené výrobní	5,92	5,86
VL	Plochy výroby a skladování – lehkého průmyslu	4,74	4,74
PV	Plochy veřejných prostranství	0,12	0,12
ZV	Plochy veřejných prostranství – zeleně veřejné	1,11	1,02
K	Plochy komunikací	0,71	0,61
TI	Plochy technické infrastruktury	0,23	0,17
Zastavitelné plochy celkem		21,25	20,85
Plochy ostatní			
ZO	Plochy zeleně ochranné	0,18	0,18
Plochy ostatní celkem		0,18	0,18
ZÁBOR CELKEM		21,43	21,03

Meliorace – celkem se předpokládá **zábor 0,27 ha** odvodněných zemědělských pozemků.

Celkový předpokládaný zábor půdy pro realizaci dopravních staveb je 11,47 ha, z toho je 10,62 ha zemědělských pozemků a celkem 4,13 ha odvodněných zemědělských pozemků.

číslo plochy	způsob využití plochy	celkový zábor plochy (ha)	nezemědělské pozemky (ha)	lesní pozemky (ha)	ZPF celkem	zábor ZPF podle jednotlivých kultur (ha)			zábor ZPF podle tříd ochrany (ha)					Odvodnění (ha)	
						orná půda	zahrady	TTP	I.	II.	III.	IV.	V.		
Dopravní infrastruktura silniční															
K1	DS	5,19	0,22		4,97	4,97			3,71	1,26					3,43
K2	DS	6,28	0,63		5,65	5,65			5,60	0,05					0,70
Celkem DS		11,47	0,85	0,00	10,62	10,62	0,00	0,00	9,31	1,31	0,00	0,00	0,00	4,13	
ZÁBOR CELKEM		11,47	0,85	0,00	10,62	10,62	0,00	0,00	9,31	1,31	0,00	0,00	0,00	4,13	

Prakticky veškeré zabírané pozemky spadají do I. a II. třídy ochrany, protože jiné půdy se v území nevyskytují a bez jejich záboru by rozvoj obce nebyl možný.

Kromě dopravních koridorů vyžadují největší zábery plochy Z22 - VL (3,67 ha) a Z23-VL (1,07 ha), a plochy Z28 - VS (2,32 ha) a Z29 - VS (2,60 ha) v třídě ochrany I, které navazují na stávající zástavbu stejného typu a byly převzaty ze schváleného územního plánu obce Otice.

Nově navrhovaných záborů nad rámec předchozího platného ÚP je pouze 0,9 ha.

Ve výše uvedené tabulce nejsou uváděny zábery pro ÚSES, které se podle dnešní platné metodiky nevyhodnocují a nejsou považovány za významný negativní dopad.

Při zabírání pozemků je nutno ve všech případech zabránit narušení organizace zemědělského půdního fondu a vzniku neobhospodařovatelných enkláv a zajistit návaznost a přístupnost zemědělských cest.

Trvalý zábor pozemků určených k plnění funkcí lesa

Zábor PUPFL realizace ÚP nevyžaduje.

7.2 Vlivy na dopravní zátěž území

Návrh ÚP Otice obsahuje řadu ploch pro podnikání i bydlení, jejichž obslužná doprava povede k dalšímu zahuštění dopravy v obci. U ploch pro bydlení lze předpokládat postupný mírný nárůst intenzit průjezdů osobních vozidel, naopak u rozvojových ploch pro výrobu a skladování nebo smíšených výrobních porostou intenzity nákladní dopravy. Výhodou těchto ploch je skutečnost, že jsou situovány v přímé návaznosti na silniční systémy a nákladní dopravu tedy není nutno vést přes obytnou zástavbu obce.

Odhad intenzity této dopravy nelze kvantifikovat, neboť záměry, které by zde měly být umístěny, nejsou dosud známy. Přírůstek těchto ploch činí celkem víc než 10 ha, lze tedy předpokládat, že zde bude zástavba realizována v delším časovém horizontu. Obecně lze očekávat, že souhrnný vliv realizace ÚP na dopravní zátěž v území bude mírně negativní z hlediska postupného navyšování dopravy spojené s obsluhou území, významný negativní vliv se v obytné zástavbě neprojeví, zejména pokud budou při organizaci dopravy uplatněna taková opatření, která zamezí průjezdu dopravy obcí.

7.3 Vlivy na ovzduší a klima

Vliv realizace návrhu ÚP Otice souvisí s již zmíněným vlivem dopravy spojené s plochami pro výrobu a sklady a plochami pro bydlení, ale také s očekávanými průmyslovými emisemi i s vytápěním nových rodinných domů. Lze očekávat, že minimálně část obytné zástavby nebude využívat napo-

jení na zemní plyn i přes jeho dostupnost, nýbrž využije vytápění pevnými palivy. To s sebou přinese postupné mírné zhoršení kvality ovzduší v území.

Zvýšení imisní zátěže s původem u průmyslových zdrojů lze částečně omezit vyžadováním splnění nejlepších dostupných technik. V souladu s ustanovením zákona o ovzduší lze v území umisťovat vyjmenované zdroje pouze v případě, že nedojde ke zhoršení kvality ovzduší nad úroveň imisních limitů. V některých případech, jako je tomu např. u pachových látek nebo těkavých organických látek, ale nejsou imisní limity stanoveny.

Celkový dopad uplatnění návrhu ÚP bude z hlediska ovlivnění ovzduší mírně negativní.

Vlivy realizace ÚP na klima se sledovatelným způsobem neprojeví.

7.4. Vlivy na hlukovou zátěž

Lze konstatovat totéž, co platí pro bod 5.3 – hlukové vlivy jsou v území spojeny zejména s dopravou na komunikacích nadmístního významu.

Problematické z hlediska hlukové zátěže bude vždy sousedství ploch pro výrobu nebo zemědělství a ploch pro bydlení.

Hlukové vlivy se v řešeném území projevují zejména podél komunikace II/443 a II/461 do doby zprovoznění přeložky II/443.

Vlivy provozu v plochách pro výrobu a skladování a plochách pro výrobu smíšenou budou s ohledem na jejich situování málo významné, současně se předpokládá vyhodnocení hlukových vlivů před realizací jednotlivých projektů v těchto plochách umisťovaných.

Vlivy hlukové a imisní zátěže jsou do značné míry vlivy synergickými, způsobujícími při významném působení sekundárně poškození zdraví. V řešeném území se nadlimitní působení hluku nepředpokládá.

7.5. Vliv produkce odpadních vod

Návrh ÚP Otice s ohledem na předpokládaný vznik nových zastavěných a zpevněných ploch a zejména rozsáhlých ploch pro podnikání přináší zvýšení produkce odpadních vod úměrné odběru vody. Odpadní vody budou z velké části splaškového charakteru, avšak z provozu průmyslových ploch budou vznikat i technologické odpadní vody. Předpokládá se, že téměř všechny plochy v Oticích kromě území Rybníčků budou odkanalizovány a splaškové vody budou čištěny na intenzifikované obecní ČOV, ovšem technologické odpadní vody musí být čištěny v místě vzniku a neměly by obecní ČOV pokud možno zatěžovat ani hydraulicky.

Dešťové vody z potenciálně znečištěných manipulačních ploch v plochách pro podnikání musí být předčištěny v odlučovačích ropných látek. Veškeré dešťové vody z průmyslových ploch musí být odváděny přes retenční nádrže nebo zasakovány, pokud to hydrogeologická skladba podloží umožní.

V každém případě dojde ke zvýšení množství vody zaústěného do místních vodotečí (do Hvozdnice a Otického příkopu) a patrně i k mírně zvýšené zátěži tohoto toku znečišťujícími látkami z podnikatelských ploch. Naopak po realizaci plochy pro intenzifikaci obecní ČOV se sníží riziko znečištění splaškovými vodami.

Zvýšení rizika havárií

V území jsou navrhovány rozsáhlé podnikatelské plochy, které by mohly mít vliv na zvýšení rizika havárií proti současnému stavu. U každého umisťovaného záměru bude vyžadováno dostatečné zabezpečení z hlediska ochrany povrchových a především podzemních vod.

Umisťování podnikatelských aktivit z hlediska prevence havárií bude ošetřeno při jejich povolování např. zpracováním havarijních plánů a předkládáním výpočtů potřebných pro posouzení aktivit z hlediska zákona č. 59/2006, o prevenci závažných havárií.

7.6. Vliv na změnu odtokových poměrů

Při řešení odvádění dešťových vod je nutno vycházet ze současně platných právních předpisů, nyní z vyhlášky č. 501/2006 Sb., ve znění vyhl. č. 269/2009, podle které je zneškodňování srážkových vod ze zastavěného území nutno řešit v následujícím přednostním pořadí:

- přednostně jejich vsakováním
- není-li možné vsakování, jejich zadržování a regulované odvádění oddílnou kanalizací do vod povrchových
- není-li možné oddělené odvádění, pak jejich regulované vypouštění do jednotné nebo dešťové kanalizace

Tyto požadavky jsou zapracovány do výrokové části územního plánu a jsou pro realizaci ploch závazné.

Pro hospodaření v okolí vodních toků jsou vyžadována protierozní a protipovodňová opatření týkající se zatravnění ochranných pásem vodotečí a ploch pro realizaci suchých retenčních nádrží.

Vliv na odtokové poměry území bude pozitivní díky navržené revitalizaci Hvozdnice a zkapacitnění Otického příkopu, značná výměra zastavěných ploch však bude působit negativně.

7.7. Vlivy na čerpání podzemních nebo povrchových vod

V rámci návrhu ÚP jsou kromě obytné zástavby, která nemá vysoké nároky na odběr vody, navrhovány rozsáhlé průmyslové plochy, u nichž lze předpokládat vyšší požadavky na zásobování vodou. Tyto zvýšené nároky budou pokryty ze stávajícího OOV.

Vliv ÚP v této oblasti je mírně negativní z hlediska zvýšených nároků na odběr vody pro podnikání i obytnou zástavbu.

7.8. Vliv na krajinu a krajinný ráz

Předkládaný návrh ÚP neobsahuje významné změny podmínek pro umístování staveb v území z hlediska jejich možného dopadu na pohledově ovlivnitelné prvky krajiny.

Z pozitivních prvků krajinného rázu se v řešeném území vyskytují jen VKP - lesní porosty a vodoteče a jejich nivy, případně ochranný významný území PP Otická sopka území. V tomto směru se vliv ÚP významným způsobem neprojeví, dílčím způsobem dojde k jeho negativnímu ovlivnění při realizaci ploch pro průmysl i koridorů pro přeložku komunikací I. a II. třídy.

Mírně pozitivně se také na krajinném rázu projeví stabilizace ÚSES a doplnění veřejné a ochranné zeleně.

7.9. Vliv na čerpání neobnovitelných zdrojů

Vlivy na čerpání neobnovitelných zdrojů (např. paliv, el. energie, vody aj.) se v současné době jeví jako únosné. V současné době nelze ani odhadnout nároky na čerpání těchto zdrojů u ploch pro průmysl.

V území nejsou v současné době ve významné míře využívány obnovitelné zdroje energií s výjimkou fotovoltaických panelů na střeších soukromých budov a na jedné ploše u průmyslové zóny Rybníčky. Regulativy částečné využití obnovitelných zdrojů umožňují ve vodních lokalitách.

Vliv na čerpání neobnovitelných zdrojů energie bude zvýšený s ohledem na návrh nových rozsáhlých podnikatelských ploch i ploch pro bydlení. V rámci realizace ÚP nebude blokováno nebo omezeno využití žádného ložiska nerostných surovin.

7.10. Vlivy na veřejné zdraví

Obsahem návrhu ÚP nejsou podle dosud známých vstupů takové záměry, které by jednotlivě mohly přinášet významné negativní vlivy na zdraví obyvatelstva. ÚP ale jak po stránce imisní, tak po stránce hlukové přináší mírně negativní změny proti současnému stavu spojené zejména s nárůstem dopravy i hlukové a imisní zátěže v území, i když příspěvkové hodnoty těchto vlivů u obytné zástavby se předpokládají pod úrovní hygienických limitů. U případně umisťovaných významných průmyslových staveb by podle platných předpisů bylo vyžadováno hodnocení vlivů na veřejné zdraví a v každém případě hodnocení hlukových příspěvků. Průmyslové plochy jsou soustředěny mimo obytnou zástavbu, proto je významné ovlivnění zástavby nepravděpodobné.

Z hlediska vlivů na veřejné zdraví a pobyťovou pohodu se při uplatnění navrhovaného ÚP neočekávají významné negativní dopady na obyvatelstvo v porovnání se stávajícím stavem.

7.11. Vlivy na biologickou rozmanitost, faunu, flóru, ÚSES a zvláště chráněná území

Negativní vlivy realizace posuzovaného návrhu ÚP Otice na biologickou rozmanitost, faunu a flóru se neprojeví.

Návrh zajišťuje ochranu lesních porostů a ploch pro ÚSES, stejně jako akceptuje limity dané existencí VKP a ekologicky významných segmentů krajiny. Nové plochy určené k zástavbě jsou navrhovány na plochách, kde se neočekává významný výskyt zvláště chráněných druhů rostlin a živočichů.

Vlivy realizace ÚP na ÚSES a zeleň je mírně pozitivní z hlediska jejich stabilizace a rozšíření. Návrh vymezuje v potřebné míře podmínky pro úpravu lokálního systému ÚSES a jeho návaznost na vyšší hierarchické systémy, navrhuje také nové plochy veřejné a ochranné zeleně.

Významné přímé nebo nepřímé vlivy hodnocených návrhových ploch na evropsky významné lokality a ptačí oblasti soustavy Natura 2000 nenastanou a byly vyloučeny i stanoviskem KÚ MSK.

7.11 Vlivy na hmotné statky, kulturní dědictví včetně dědictví architektonického a archeologického

Nemovité kulturní památky, stejně jako místní kulturní památky budou mít prostřednictvím ÚP zajištěnou potřebnou ochranu.

Negativní vliv na hmotné statky a kulturní a architektonické památky se nepředpokládají.

7.12. Závěr

Vzhledem k současnému stavu znalostí aktivit, jejichž umístění je možno v území očekávat, je uvedený výčet možných dopadů na životní prostředí a veřejné zdraví konečný a neočekávají se zde významnější odchylky od uvedených předpokladů. Umisťování záměrů s rušivým charakterem bude podléhat samostatnému posouzení jejich vlivů v rámci projektové přípravy.

V průběhu hodnocení nebyly shledány významné negativní vlivy, které by bránily realizaci kterékoliv z návrhových ploch ÚP nebo ji výrazně omezovaly.

Hodnocení je v tomto stupni poznání provedeno slovně bez použití výpočtových modelů na základě pochůzky v území. Z tohoto důvodu chybí v hodnocení přesná kvantifikace vlivů jak u koncepce jako celku, tak u jednotlivých ploch, s výjimkou vlivu na ZPF, který je přesně kvantifikován.

Závěr hodnocení

Návrh ÚP Otice doporučuji ke schválení a realizaci při splnění podmínek daných výrokovou částí ÚP a kapitolou 8 a 11 tohoto hodnocení.

8. POPIS NAVRHOVANÝCH OPATŘENÍ PRO PŘEDCHÁZENÍ, SNÍŽENÍ NEBO KOMPENZACI VŠECH ZJIŠTĚNÝCH NEBO PŘEDPOKLÁDANÝCH ZÁVAŽNÝCH ZÁPORNÝCH VLIVŮ NA ŽIVOTNÍ PROSTŘEDÍ.

Pro předcházení, snížení nebo kompenzaci vlivů zjištěných závažných záporných vlivů na životní prostředí je koncepcí navrženo:

8.1 Vlivy na půdu

- Při narušení polních cest realizací zastavitelných ploch a koridorů zajistit jejich opětovné napojení a zpřístupnění všech částí pozemků.

8.2 Dopravní zátěž území

- Při umísťování jakýchkoliv nových aktivit v průmyslové zóně Rybníčky a u jižního okraje zástavby Otice a při realizaci výstavby přeložek a křížení silnic I. a II. třídy je nutno nejpozději v rámci územního řízení, popř. v rámci řízení podle zákona č. 100/2001 Sb. (pokud bude vedeno) posoudit konkrétní možný dopad na dopravní zátěž v území v kontextu stávajícího stavu.

8.3. Hluková a imisní zátěž

- Při umísťování záměrů v plochách pro podnikání (VS, VL) a při umísťování parkovišť nad 30 vozidel vyžadovat posouzení předpokládané hlukové zátěže včetně související dopravy a navržení a realizaci případně potřebných protihlukových opatření.
- Z hlediska imisní zátěže podporovat podle možností napojení obyvatelstva a podnikatelských aktivit na vytápění ušlechtilými palivy a preferovat využití alternativních zdrojů.
- Při umísťování nových vyjmenovaných zdrojů znečištění ovzduší vyžadovat instalaci co nejúčinnějších zařízení pro čištění vzdušiny pro zamezení výrazného zhoršení kvality ovzduší.
- V rámci výrokové části ÚP při dalším projednávání ÚP stanovit minimální podíl zeleně v plochách pro průmysl a skladování.

8.4. Odpady a odpadní vody, zvýšení rizika havárií

- Vyžadovat čištění potenciálně znečištěných dešťových vod z parkovacích a manipulačních ploch s počtem stání nad 20 míst.
- Odpadní technologické vody z průmyslové zóny budou čištěny v místě vzniku a podle možností budou přednostně odváděny přímo do vodoteče mimo obecní ČOV.

8.5 Změny odtokových poměrů a ochrana vod

- Dešťové vody ze zastavěných ploch přednostně zasakovat, pokud to umožní inženýrsko-geologické podmínky území, nebo zajistit jejich retenci. Přímé odvádění do Hvozdnice nebo Otického příkopu nebo do kanalizace obce pokud možno vyloučit.
- Zajistit návaznost melioračních systémů při realizaci ploch na pozemcích s investicemi do půdy.

8.6. Vlivy na čerpání podzemních a povrchových vod

Nejsou navrhována opatření nad rámec výrokové části ÚP.

8.7 Vliv na flóru, faunu, ÚSES a krajinný ráz

- Podle prostorových dispozic vyžadovat realizaci ozelenění podnikatelských areálů jak uvnitř, tak na okrajích (stanovit minimální podíl zeleně v plochách pro průmysl a skladování).

8.8 Vlivy na veřejné zdraví

- Nejsou navrhována opatření nad rámec výrokové části ÚP.

8.9 Vlivy na čerpání neobnovitelných zdrojů

- Pro výrobu tepla podporovat využívání obnovitelných zdrojů energie (sluneční energie, geotermální energie, spalování biomasy ve speciálně upravených kotlích, bioplynové stanice) tam, kde to nebude ve střetu se zájmy ochrany veřejného zdraví a pobytové pohody.
- Výstavba větrných elektráren v území není doporučena.
- Instalace fotovoltaických panelů na volné půdě není dovolena, a to ani v plochách VS a VL.

9. ZHODNOCENÍ ZPŮSOBU ZAPRACOVÁNÍ VNITROSTÁTNÍCH CÍLŮ OCHRANY ŽIVOTNÍHO PROSTŘEDÍ DO ÚZEMNĚ PLÁNOVACÍ DOKUMENTACE A JEJICH ZOHLEDNĚNÍ PŘI VÝBĚRU VARIANT ŘEŠENÍ.

Při zpracování návrhu ÚP byly zvažovány relevantní stanovené cíle přijaté na vnitrostátní a komunitární úrovni. Cíle v dostupných krajských koncepcích a další dokumentaci stejně jako požadavky platných odpisů v ochraně ovzduší, vod a půdy nebo přírody byly zpracovatelem ÚP zhodnoceny a promítly se do konečného řešení předkládaného návrhu ÚP.

Tyto cíle byly zohledněny zejména v řešení dopravních systémů, odkanalizování a čištění vod, nároků na zábor ZPF, hlukovou a imisní ochranu území, na prostupnost vyšších i lokálních systémů ÚSES územím, rozšíření systému sídelní zeleně a v doporučení využívání ušlechtilých paliv nebo zvyšování podílu využívání obnovitelných zdrojů při výrobě tepla.

Návrh ÚP je zpracován invariantně.

Do výrokové části ÚP byly zpracovány relevantní požadavky na ochranu ovzduší, nakládání s vodami, ochranu přírody, ochranu před povodněmi, ochranu před haváriemi a ochranu krajinného rázu i přírodně významných lokalit.

10. NÁVRH UKAZATELŮ PRO SLEDOVÁNÍ VLIVU ÚZEMNĚ PLÁNOVACÍ DOKUMENTACE NA ŽIVOTNÍ PROSTŘEDÍ.

Základními monitorovacími ukazateli pro danou koncepci jsou:

- výměra a bonita odnímaných pozemků ze ZPF,
- množství emisí ze stacionárních a liniových zdrojů včetně pachových látek a určení jejich vlivu na imisní situaci v území,
- hluková zátěž, zejména v kontextu s okolní obytnou zástavbou,
- intenzita dopravy související s provozem nově umístěvaných aktivit – odhad na základě dopravního rozboru v projektové dokumentaci, případně v hlukové studii,
- výměra nových zpevněných ploch a na to navazující objem a způsob nakládání s dešťovými vodami, možnost jejich zasakování nebo retence v místě vzniku.

11. NÁVRH POŽADAVKŮ NA ROZHODOVÁNÍ VE VYMEZENÝCH PLOCHÁCH A KORIDORECH Z HLEDISKA MINIMALIZACE NEGATIVNÍCH VLIVŮ NA ŽIVOTNÍ PROSTŘEDÍ.

Požadavky na rozhodování v jednotlivých plochách nad rámec výrokové části ÚP nejsou stanoveny.

12. NETECHNICKÉ SHRNTÍ VÝŠE UVEDENÝCH ÚDAJŮ.

Primárním důvodem předkládaného návrhu ÚP Otice je nutnost převedení stávajícího platného územního plánu do formy, která je v souladu se stavebním zákonem a jeho prováděcí vyhláškou. Součástí tohoto procesu je nutno prozkoumat oprávněnost a využitelnost návrhových ploch platného územního plánu a jejich případné rozšíření o plochy a koridory odrážející potřebu rozvoje obce.

V neposlední řadě je nutno zajistit návaznost na požadavky a podmínky uvedené ve významných krajských a celostátních koncepcích, aby byla zajištěna možnost výhledové realizace záměrů promítajících se do správních území více obcí. Takovými plochami je např. přeložka komunikace I/57 a II/443, návaznost lokálního systému ekologické stability, revitalizace Hvozdnice a zkapacitnění Otického příkopu.

Území obce Otice je rozděleno do dvou samostatných částí (Otice, Rybníčky), které mají vyrovnané zásobování vodou, plynem, el. energií, ale Otice nemají dořešeno odkanalizování a čištění splaškových vod. Způsob shromažďování odpadních vod v jímkách u objektů nebo čištění v individuálních ČOV je zachován i v novém ÚP.

Návrh územního plánu řeší kromě návrhu rozsáhlých průmyslových ploch v lokalitě Rybníčky a na jihu zástavby Otice také plochy pro bydlení.

Všechny plochy jsou doprovázeny potřebnými koridory a plochami technické infrastruktury (vedení el. energie, plynovody, kanalizace, vodovody a obslužné komunikace). Naprosto převažující část ploch byla již ve stávajícím územní plánu schválena. Vzhledem k tomu, že řada navržených ploch z minulého územního plánu není dosud využita a nárůst počtu obyvatel je jen mírně vzrůstající, projevuje se v území nadbytek ploch pro bydlení a v současné době i pro podnikání (zde se ale projevuje zájem podnikatelských subjektů o přidělení ploch). Některé rozsáhlejší zastavitelné plochy jsou proto v návrhu územního plánu vymezeny jako územní rezervy, které se ovšem v rámci hodnocení SEA nedají posoudit.

Předložený návrh ÚP je z hlediska dopadů na životní prostředí mírně pozitivní z pohledu stanovení podmínek pro zvýšení retenčních schopností krajiny, revitalizaci Hvozdnice, zkapacitnění Otického příkopu a úpravy územního systému ekologické stability. Negativní vlivy se projeví zejména u záboru zemědělské půdy (která je v území takřka výhradně I. a II. třídy ochrany), ale také při realizaci rozsáhlých ploch pro podnikání. Tyto plochy ovšem na druhé straně zajišťují dostupnost pracovních míst a posilují ekonomický růst v území a je možno je vhodně umístit mimo dosah vlivů k obytné zástavbě a s napojením na dopravní systémy.

Územní plán slouží pro jednotné koncepční a koordinované řízení rozvoje obce a musí zajistit, že přírodní zdroje včetně zemědělské půdy v území budou uvážlivě využívány a že produkované znečištění (odpadní vody, odpady, emise i hluk) bude minimalizováno tak, aby nepřinášelo nepřijatelné negativní dopady a nevedlo k negativnímu ovlivnění veřejného zdraví a pobytové pohody obyvatelstva. Pořízení nového územního plánu má vést rovněž k zajištění ochrany přírody a krajiny a historických a kulturních památek.

Při posouzení vlivu na životní prostředí nebyly žádné plochy navrženy k vyřazení nebo omezení. Pro realizaci ploch byly navrženy obecné upřesňující podmínky, jejichž splnění by mělo vést k minimalizaci negativních vlivů jejich realizace.

Realizace ÚP nebude mít žádný vliv na chráněná území a zdroje nerostných surovin nebo architektonické památky, a jen omezený negativní vliv na faunu a flóru daný zábořem půdy.

Celkově je možno konstatovat, že návrh ÚP Otice v předložené podobě splňuje nároky kladené právními předpisy i požadavky na potřebnou úroveň bydlení a jeho technického zabezpečení, na rozvoj individuálního podnikání v území stejně jako požadavky ochrany životního prostředí a veřejného zdraví a je doporučeno jeho schválení.

Seznam nejdůležitějších zkratk používaných v textu

EVL	evropsky významná lokalita
EVSK	ekologicky významný segment krajiny
PRVK	Plán rozvoje vodovodů a kanalizací Moravskoslezského kraje
PÚR ČR	Politika územního rozvoje České republiky
KÚ MSK	Krajský úřad Moravskoslezského kraje
RBK	regionální biokoridor
ÚP	územní plán
ÚSES	územní systém ekologické stability
VKP	významný krajinný prvek
SEA	posuzování vlivů koncepce nebo územního plánu na životní prostředí
ZÚR MSK	Zásady územního rozvoje Moravskoslezského kraje

Datum zpracování vyhodnocení vlivů na životní prostředí: 25. 7. 2015

Úprava na základě výsledku jednání podle § 50 stavebního zákona 15. 2. 2016

Zpracovatelka vyhodnocení:

Ing. Pavla Žídková, Polní 293, 747 62 Mokré Lazce, tel. 777 807 191,

e-mail: zidkova.pavla@seznam.cz

Osvědčení č.j. 094/435/OPVŽP/95, prodlouženo rozhodnutím č.j. 34671/ENV/11.

Ing. Pavla Žídková
747 62 MOKRÉ LAZCE 293
IČ: 616 11 531

Podpis zpracovatele vyhodnocení:

.....