

ÚZEMNÍ STUDIE US – 2 PRO PLOCHU BI-Z14 ÚZEMNÍHO PLÁNU LITULTOVICE

ZÁŘÍ 2017



Územní studie US-2 pro plochu BI-Z14 Územního plánu Litultovice



ÚZEMNÍ STUDIE PRO PLOCHU BI-Z14 ÚZEMNÍHO PLÁNU LITULTOVICE

(09/2017)

ZADAVATEL

MĚSTYS LITULTOVICE

POŘIZOVATEL

MAGISTRÁT MĚSTA OPAVA, ODBOR HLAVNÍHO
ARCHITEKTA A ÚZEMNÍHO PLÁNOVÁNÍ

ZPRACOVATEL

KOBEN ATELIÉR
Ing. arch. Helga Kozelská Bencúrová
Územní plánování
Urbanismus soudobý a historický

ZODPOVĚDNÝ PROJEKTANT

ING. ARCH. HELGA KOZELSKÁ BENCÚROVÁ
Sokola Tůmy 18 *Ostrava-Mariánské Hory* PSČ 709 00
e-mail: helga.koben@gmail.com, tel: 604 918 365

ČÁST DÍLA :

SPOLUAUTOŘI DÍLA :

URBANISMUS

ING. ARCH. HELGA KOZELSKÁ BENCÚROVÁ

DOPRAVA

UDI MORAVA, SPOL. S R.O.,
ING. BEDŘICH NEČAS

VODNÍ HOSPODÁŘSTVÍ

ING. ALENA KIMLOVÁ

ENERGETIKA
PLYN

ARKO, SPOL. S R.O.,
ING. ZDENĚK CHUDÁREK
ING. MOJMÍR VÁLEK

DIGITALIZACE

PAVEL MAREN

Obsah

A. Textová část

A.1. Úvod, základní údaje, vymezení řešeného území.....	4
A.2. Zhodnocení dříve vypracované a schválené ÚPD.....	5
A.3. Zhodnocení řešeného území.....	5
A.4. Majetkoprávní stav, podmínky pro vymezení pozemků, návrh na přeparcelaci.....	6
A.5. Limity využití území.....	7
A.6. Návrh urbanistického řešení.....	7
A.7. Podmínky pro umístování staveb, druh a jejich účel.....	8
A.7.1. Podmínky pro vymezení a využití území.....	8
A.7.2. Podmínky pro umístění a prostorové uspořádání staveb veřejné infrastruktury.....	9
A.7.3. Podmínky pro umístění, prostorové a plošné uspořádání staveb.....	9
A.7.4. Podmínky pro ochranu hodnot a charakteru území.....	10
A.7.5. Podmínky pro napojení staveb na veřejnou a technickou infrastrukturu.....	10
A.8. Návrh koncepce dopravního řešení	10
A.9. Návrh základní koncepce napojení lokality na technickou infrastrukturu.....	11
A.9.1. Vodní hospodářství včetně návrhu požárního řešení.....	12
A.9.1.1. Návrh zásobování pitnou vodou.....	12
A.9.1.2. Návrh požárního řešení.....	12
A.9.1.3. Odvádění splaškových odpadních vod.....	12
A.9.1.4. Vodní toky a vodní plochy.....	12
A.9.2. Zásobování elektrickou energií.....	12
A.9.3. Zásobování plynem.....	13
A.9.4. Zásobování teplem.....	13
A.10. Podmínky pro vytvoření příznivého životního prostředí a ochranu veřejného zdraví	14
A.11. Závěr, doporučení dalšího postupu.....	14

B. Fotodokumentace

C. Grafická část

- C.1. Výkres širších vztahů
- C.2. Výkres limitů
- C.3. Urbanistický návrh
- C.43. Výkres koncepce technické infrastruktury

D. Dokladová část

A.1. ÚVOD, ZÁKLADNÍ ÚDAJE, VYMEZENÍ ŘEŠENÉHO ÚZEMÍ

Územní studie pro plochu BI-Z14 ve Litultovicích, v územním plánu označena US – 2, vymezuje stavební pozemky a nezbytnou dopravní a technickou infrastrukturu ve východní části Litultovic, v lokalitě navazující na zástavbu jižně od základní školy a kostela sv. Bartoloměje.

Koncept řešení územní studie byl projednán dne 1. 9. 2017 ve stadiu rozpracovanosti se zástupci sídla a pořizovatelem na Úřadě městyse Litultovice. Návrh zástavby území rodinnými domy byl pro toto jednání zpracován variantně s ohledem na vlastnické vztahy, geomorfologii, přírodní danosti a limity, dané technickou infrastrukturou v řešeném území. Varianty se odlišovali návrhem dopravní obsluhy území a poštěm pozemků vymezených pro výstavbu rodinných domů. Na jednání bylo dohodnuto, že stavební pozemky budou respektovat stávající parcelaci. Dále bylo dohodnuto, že obsluha území bude zabezpečena novou komunikací v ploše na úvozem, čímž se zredukuje větší rozsah zemních prací. Nebude dotčen úvoz s účelovou komunikací, stávající zatravnění bude umožňovat zasakování dešťových vod z nově navržené obslužní komunikace.

Na jednání bylo dále dohodnuto, že obslužná komunikace, zabezpečující vstup do řešeného území ze západu od trafostanice, bude vedena za hranou svahu, v rovinaté ploše. V souladu se závěry z projednání rozpracované studie se navrhuje i přístup do hloubky pozemku parcely č. 1216, čímž se umožní na dané parcele vybudovat 3 rodinné domy za předpokladu kabelizace přípojky ze stávajícího venkovního vedení k stožátrové trafostanici a její výměna za kioskovou, s posunem blíže k plotu na parc. č. 263 na vstup do lokality. Komunikace je v řešeném území navržena v konstatním šířkovém uspořádání - 5,5 m a pruhy o šířce 1, 1,5 a 3,9 m po stranách komunikace umožňují uložení sítí včetně kabelu VN, kioskové trafostanice a založení zeleně.

Dopravní napojení zastavitelných ploch BI-Z14 je navrženo z ulice za základní školou přes parcelu č. 1216, v souladu s územním plánem.

Na základě rozhodnutí zástupců sídlase v územní studii akceptuje rozloha nových stavebních pozemků v rozmezí 700 – 1350 m², vymezených vždy na jedné parcele. Výjimkou je plocha nejužší parcely, parcely trojúhelníkového tvaru č. 1224, jejíž plocha byla upravena zahrnutím části parcely č. 1223 tak, aby na dané ploše byla výstavba rodinného domu možná.

Celková rozloha území řešeného po zpřesnění v této studii je 1,08 ha. Rozloha plochy BI-Z14 dle návrhu v Územním plánu Litultovice byla 0,92 ha. Rozsah skutečně řešeného území vyplynul z problémů, které bylo nutno v rámci studie dořešit a souvisely s napojením jednotlivých pozemků na dopravní a technickou infrastrukturu.

Řešené území má tvar trojúhelníku vzhledem k nutnosti respektovat ochranné pásmo vedení VN 22 kV. Zahrnuje pozemky na parcelách č. 1216, 1219, 1220, 1223, 1224, 1227, 1228, 1231, 1232. Ze severu je vymezeno hranicí vedenou po stávající účelové komunikaci, z jihu zmiňovaným ochranným pásmem, ze západu pozemky parc.č. 263, 265/4, 265/3.

Zpracována studie byla projednána ze správců sítí, odbory dopravy a životního prostředí Magistrátu města Opavy, Krajskou hygienickou stanicou Moravskoslezského kraje, Hasičskou záchranným sborem Moravskoslezského kraje a Povodím Odry, s. p. Na základě připomínek odboru životního prostředí Moravskoslezského kraje byla studie upravena.

Urbanistická studie je zpracovaná v měřítku 1 : 1 000. Území nebylo pro tento účel zaměřeno. Podkladem pro polohopis byla mapa EN 1 : 2000. Výškopis je převzatý z SMO 1 : 5 000. Mapovým podkladem pro zpracování studie je aktuální katastrální mapa, veřejně přístupná z webových stránek cuzk.cz.

Inženýrské sítě nebyly zaměřeny. Stávající stav sítí v v místní komunikaci za školou byl převzat z územně analytických podkladů, územního plánu a ověřen u správců sítí.

Cílem územní studie je :

- napojení řešeného území na komunikační systém sídla návrh dopravní obsluhy v zóně bydlení;
- rámcové zhodnocení možností napojení navržené zástavby na technickou infrastrukturu;
- prověření území s ohledem na umístění rodinných domů a návrh využití zastavitelných ploch;
- návrh odvádění splaškových a dešťových vod z řešeného území;
- upřesnění velikosti parcel, způsobu zástavby, typů domů;
- návrh prostorových regulativů a limitů výstavby ;
- stabilizace plochy a příprava území.

Výchozími podklady pro zpracování US byly :

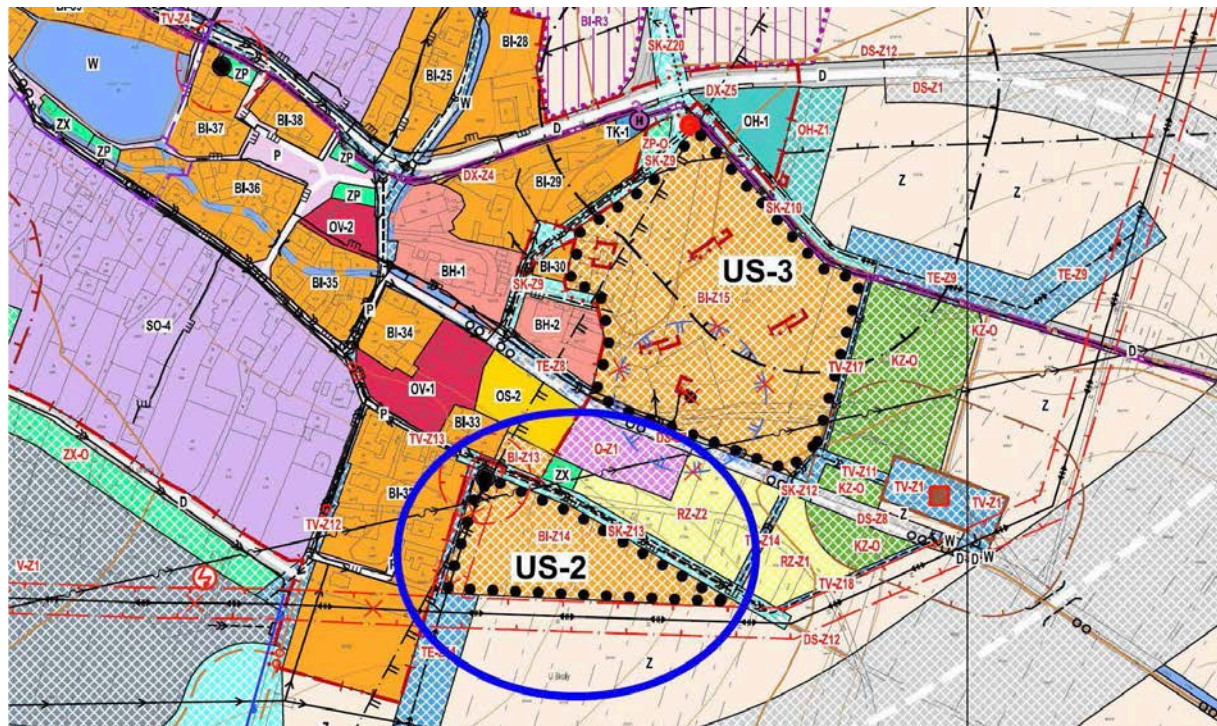
- Územní plán Litultovice (firma Ing. arch. Jaroslav Haluza, odpovědný projektant Ing. arch. Helga Kozelská Bencúrová, vydán OOP v roce 2015);
- Zadání Územní studie US-2 pro plochu BI-Z14 Územního plánu Litultovice, zpracováno pořizovatelem, Magistrátem města Opavy, odborem hlavního architekta a územního plánu na základě požadavku městyse ze 4. 11. 2016.
- Mapy EN v M 1 : 2000;
- Státní mapy odvozené 1 : 5 000.

Zkratky použité v textu:

ÚP	– územní plán
US	– územní studie
ÚPD	– územně plánovací dokumentace
EN	– evidence nemovitostí
RD	– rodinný dům
ŽP	– životní prostředí

A.2. ZHODNOCENÍ DŘÍVE VYPRACOVANÉ A SCHVÁLENÉ ÚPD

Územní plán Litultovice byl zpracovaný v letech 2010 - 2015 a vydán opatřením obecné povahy 9. 2. 2015, které nabylo účinnosti 25. 2. 2015.



Výřez z koordinačního výkresu platného Územního plánu Litultovice

V územním plánu se v území jižně od základní školy vymezuje zastavitelná plocha BI-Z14, jako plocha bydlení v rodinných domech (BI). Územní studie zpřesňuje řešení navržené územním plánem.

Plocha BI-Z14 se nachází ve východní části sídla Litultovice (jádrové území stejnoměrného městyse) a navazuje na hranici zastavěného území a stávající plochy bydlení. Ze jihu ji obklopují lány orné půdy. V řešeném území, ani v plochách na něj navazujících, není vymezen ÚSES.

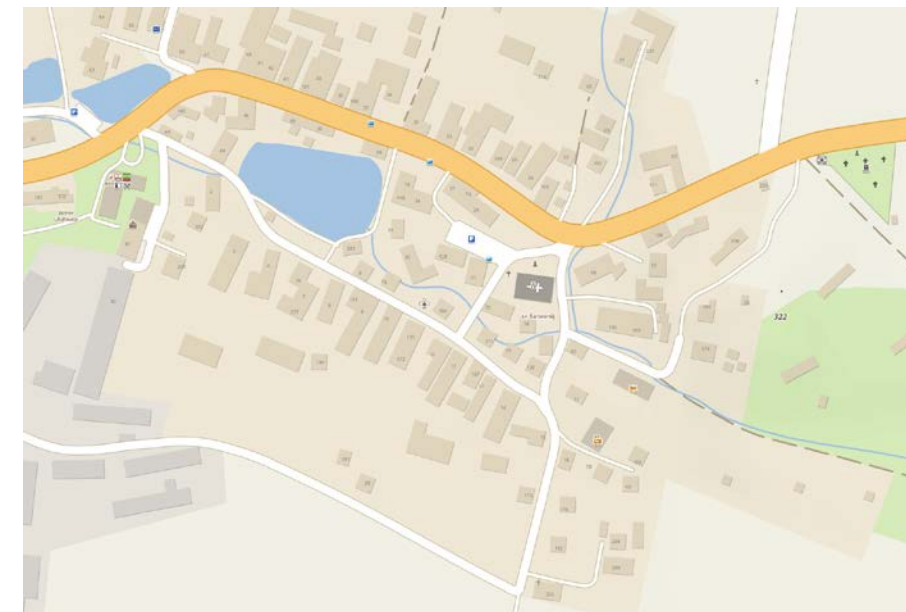
V územní studii byl navržen způsob dopravní obsluhy území, obsluhy technickou infrastrukturou, dělení plochy na jednotlivé stavební pozemky. V návrhu je respektována stávající účelová komunikace.

Navržené řešení vyplývá jednak z územního plánu, ze zásad v něm stanovených, z požadavků stanovených v rámci projednání zástupci sídla a připomínek dotčených úřadů a správců sítí.

Urbanistické a dopravní řešení je promítnuto do výkresu C.2., C.3, C.4., jenž jsou součástí grafické přílohy

A.3. ZHODNOCENÍ ŘEŠENÉHO ÚZEMÍ

Městys Litultovice se nachází na západním okraji Moravskoslezského kraje (dále MSK), ve vzdálenosti cca 50 km od krajského města Ostrava a cca 12 km západně od statutárního města Opavy. Územně spadá do správního obvodu sídla rozšířenou působností Opava. Z hlediska širších vztahů převládají jednoznačně vazby na Opavu, která je jednak zdrojem pracovních příležitostí, jednak centrem občanské vybavenosti vyššího významu.



Výřez z mapy dokumentující polohu řešeného území ve vztahu k centru sídla
Zdroj: <https://mapy.cz/zakladni>

Z hlediska sídelní struktury Moravskoslezského kraje jsou Litultovice vyhodnoceny v kategorii „venkovské sídlo se středním podílem zastavěných ploch, nižší hustotou zalidnění a nižší intenzitou dopravy (viz studie Sídelní struktury MSK (Proces, Ing. Lubor Hruška-Tvrdý, PhD. a kolektiv, 2012).

Plocha BI-Z14 je rovinným územím, vhodným k zástavbě rodinných domů, území není ohroženo povodněmi, ani přívalovými dešťovými vodami.

Přístup do lokality z ulice jižně od školy je zabezpečen ze západu po stávající místní komunikaci, ukončené u posledního domu před stožárovou trafostanicí.

Plocha BI-Z14 je v současné době zemědělsky využívána jako produkční, pro pěstování plodin. Vyšší zeleň se v řešeném území nenachází, je zde pouze náletová zeleň podél oplocení stávající zástavby. V řešeném území není vybudována technická ani dopravní infrastruktura.



Výřez z letecké mapy, stav v řešeném území v roce 2014, zdroj: <https://mapy.cz/letecka>

A.4. MAJETKOPRÁVNÍ STAV, PODMÍNKY PRO VYMEZENÍ POZEMKŮ NÁVRH NA PŘEPARCELACI

Z hlediska vlastnických vztahů jsou pozemky v řešeném území ve vlastnictví Městysu Litultovice, Státního pozemkového úřadu, ZEMĚDĚLSKÉ a.s. Opava - Kylešovice a 16 soukromých osob.



Zdroj: <http://nahlizenidokn.cuzk.cz/>

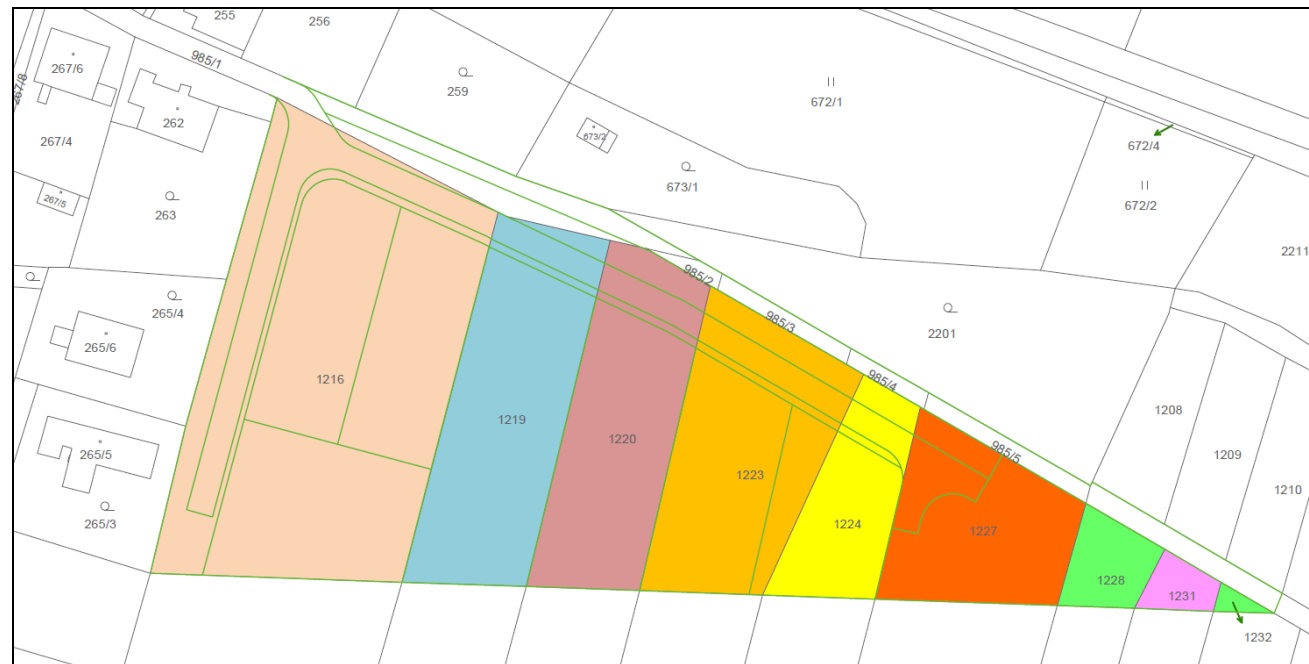
Přehled vlastníků v řešeném území :

- 1 Musila Jan Ing. a Musilová Světlana, Hertice 12, 74755 Dolní Životice
- 2 Smolková Zuzana, Na Nivě 408/10, Předměstí, 74601 Opava
- 2 Varčok Josef, č. p. 38, 74755 Litultovice
- 2 Varčoková Helena, Horní náměstí 143/33, Město, 74601 Opava
- 3 Böhm Vladimír a Böhmová Jaroslava, č. p. 35, 74755 Litultovice
- 4 Prusek Martin a Prusková Renáta, č. p. 47, 74755 Litultovice
- 5 Štýbar Karel, Hřbitovní 381, 74757 Slavkov
- 6 Mlčuchová Anna, č. p. 16, 74755 Litultovice
- 7 Bokiš Jaromír a Bokišová Blažena, č. p. 32, 74755 Litultovice
- 8 Skřont Pavel Ing., Za Humny 1429/60, Kateřinky, 74705 Opava

Přehled vlastníků v řešeném území a plochy parcel pro jednotlivé stavební pozemky :

Vlastník, adresa	Číslo parcely	Druh, využití pozemku	Rozloha parcely pro daný stavební pozemek (m ²)	Celkem veřejné prostranství nezbytné pro komunikaci a pás zeleně (m ²)
Musila Jan Ing. a Musilová Světlana, Hertice 12, 74755 Dolní Životice	1216	Orná půda	Poz. č. 1 843	669
Musila Jan Ing. a Musilová Světlana, Hertice 12, 74755 Dolní Životice	1216	Orná půda	Poz. č. 2 795	-
Musila Jan Ing. a Musilová Světlana, Hertice 12, 74755 Dolní Životice	1216	Orná půda	Poz. č. 3 938	-
Smolková Zuzana, Na Nivě 408/10, Předměstí, 74601 Opava; Varčok Josef, č. p. 38, 74755 Litultovice; Varčoková Helena, Horní náměstí 143/33, Město, 74601 Opava	1219	Orná půda	Poz. č. 4 1329	143
Böhm Vladimír a Böhmová Jaroslava, č. p. 35, 74755 Litultovice	1220	Orná půda	Poz. č. 5 1048	120
Prusek Martin a Prusková Renáta, č. p. 47, 74755 Litultovice	1223	Orná půda	Poz. č. 6 827	110
Prusek Martin a Prusková Renáta, č. p. 47, 74755 Litultovice	1223	Orná půda	Poz. č. 7 827	65
Štýbar Karel, Hřbitovní 381, 74757 Slavkov	1224	Orná půda	Poz. č. 7	75
Mlčuchová Anna, č. p. 16, 74755 Litultovice	1227	Orná půda	Poz. č. 8 1102	35
Bokiš Jaromír a Bokišová Blažena, č. p. 32, 74755 Litultovice;	1228, 1232	Orná půda	Poz. č. 8 1102	-
Skřont Pavel Ing., Za Humny 1429/60, Kateřinky, 74705 Opava	1231	Orná půda	Poz. č. 8 1102	-
Celkem			7 587	

Schéma vlastnických vztahů v řešeném území s vyznačením vlastníků dle tabulky (plocha zastavitelné, plochy územní rezervy), na další straně :



A.5. LIMITY VYUŽITÍ ÚZEMÍ

V řešeném území se nenachází vedení dopravní infrastruktury, jejíž ochranné pásmo by bylo nutno respektovat. Na jihu řešeného území probíhá vedení VN 22 kV, ochranné pásmo nezasahuje do stavebních pozemků

Kanalizační a vodovodní sítě, středotlaký plynovod a vedení nn v řešeném území jsou součástí návrhu studie. Při návrhu zástavby jednotlivých parcel musí být respektovány ochranná pásma těchto sítí, vyplývající z platné legislativy.

Řešené území se nachází mimo záplavové území a aktivní zónu řeky Hvozdnice.

A.6. NÁVRH URBANISTICKÉHO ŘEŠENÍ

Urbanistická koncepce vychází z návrhu územního plánu a jeho upřesnění po průzkumu v terénu. Při návrhu bylo nezbytné respektovat stávající odvodňovací příkopy se vrostlou zelení a trafostanici, nacházející se na vstupu do lokality, stejně tak jako stávající dopravní napojení. Dále bylo nutno respektovat parcelaci a majetkoprávní vztahy.

Urbanistická koncepce respektuje návrh Územního plánu Litultovice. Návrh vychází z daností území, jeho hodnot, pozitiv či nevýhod, při zohlednění ekonomičnosti a efektivity využití ploch.

Hodnoty lokality :

- Stávající vlastnický stav, umožňující výstavbu rodinných domů bez nutnosti přeparcelace;
- Poloha v klidném prostředí, bez zásadních vlivů dopravy a výroby;
- Krajinářsky zajímavé území s dalekými výhledy směrem na Štáblovice;
- Přímý kontakt s volnou krajinou.

Nevýhody lokality :

- Nezainvestované území a nutnost vybudování komunikací a všech sítí (vodovodní řad, nn vedení, rozvodné sítě nn veřejného osvětlení, stl. plynovod).

Cílem územní studie je :

- Navržení napojení řešeného území na komunikační systém sídla a návrh dopravní obsluhy v dané ploše;
- Zhodnocení možností napojení navržené zástavby na technickou infrastrukturu;
- Návrh zásobování vodou, elektrickou energií, plynem a odkanalizování území;
- Upřesnění velikosti parcel, způsobu zástavby, typů domů, řešení dešťových vod odpovídajícím způsobem vzhledem k danostem území;
- Návrh prostorových regulativů a limitů výstavby;
- Stabilizace plochy a příprava území.

Základní koncepční zásady urbanistického řešení :

- Založení lokality bydlení s vyšším podílem zeleně podél páteřní komunikace a důraz na vytvoření kvalitních podmínek pro bydlení;
- Optimální návrh vedení obslužných komunikací, umožňující efektivní využití území a zohledňující danosti území;
- Zachování prostupnosti území pro pěší a cyklisty;
- Stanovení podmínek zabezpečujících povolování staveb výškově přiměřených, nepřevyšujících stávající zástavbu, nenarušujících obraz sídla v krajině a podmínek hmotového řešení staveb, vycházejících z typologie původní zástavby;
- Určení přiměřené rozlohy pozemků rodinných domů, odpovídající poptávce.

Navržená výstavba představuje skupinu izolovaných rodinných domů. Výměra stavebních pozemků se pohybuje od 700 m² do cca 1330 m², přičemž průměrná plocha pozemků v lokalitě je 948 m².

Doporučena rozloha pozemků po zpřesnění v této studii:

Pozemek č. 1	-	843 m ²
Pozemek č. 2	-	795 m ²
Pozemek č. 3	-	938 m ²
Pozemek č. 4	-	1 329 m ²
Pozemek č. 5	-	1 048 m ²
Pozemek č. 6	-	827 m ²
Pozemek č. 7	-	705 m ²
Pozemek č. 8	-	1 102 m ²
Celkem plocha pozemků RD		7 587 m²

Vzhledem k velikosti parcel se předpokládá, že na pozemcích RD budou vysázeny okrasné stromy, vyšší dřeviny ve vhodné poloze tak, aby kultivovaly prostředí mezi rodinnými domy a zároveň se uplatnily i v dálkových pohledech a vhodné zapojení nové zástavby do krajiny.

Návrh urbanistického řešení je patrný z výkresů C.2., C.3 a C. 4.

A.7. STANOVENÍ PODMÍNEK PRO VÝSTAVBU RODINNÝCH DOMŮ V PLOŠE BI-Z1

Při stanovení využití plochy BI-Z14 jsou uplatněny regulativy ploch s rozdílným způsobem využití typu BI (bydlení individuální v rodinných domech), stanovené územním plánem následovně:

VYUŽITÍ HLAVNÍ :

- bydlení v rodinných domech;

VYUŽITÍ PŘÍPUSTNÉ :

- pro bydlení;
- stavby bytových domů při respektování měřítka a výškové hladiny zástavby;
- stavby veřejné vybavenosti lokálního významu - stavby pro vzdělávání a výchovu, sociální a zdravotní služby, péči o rodinu, kulturu, veřejnou správu, ochranu obyvatelstva, církevní;
- stavby a zařízení lokálního charakteru pro obchod, stravování, ubytování;
- stavby a zařízení lokálního charakteru pro sport, rekreaci, odpočinek;
- stavby a zařízení související s využitím hlavním;
- změny staveb bydlení na individuální rekreaci;
- veřejná prostranství včetně ploch pro odpočinek obyvatel, pohyb pěších;
- zeleň včetně mobiliáře a dětských hřišť;
- související nezbytná obslužná a veřejná dopravní infrastruktura, účelové komunikace, manipulační plochy;
- související nezbytná technická infrastruktura;
- stavby a zařízení pro provozování služeb a podnikatelské aktivity lokálního významu, jejichž negativní účinky na životní prostředí nepřekračují limity uvedené v příslušných platných předpisech nad přípustnou míru v případě, že s ohledem na architektonické řešení a způsob zástavby v lokalitě lze jejich realizaci připustit;
- stavby pro uskladnění nářadí a zemědělských výpěstků do 25 m²;
- garáže u rodinných domů vhodně zakomponované ve vazbě na stavbu hlavní
- stavby pro uskladnění zemědělských potřeb, zahradní techniky; stavby živočišnou výrobu pro umístění chovu hospodářských zvířat (samozásobování) v kapacitě nevyžadující stanovení ochranných pásem, zasahujících na sousední obytné objekty), při respektování měřítka a výškové hladiny zástavby;
- v plochách BI nutno akceptovat průchod stávající technické infrastruktury a návrh průchodu koridorů T-Z., TE-Z., TV-Z. v rozsahu dle výkresu I./B.2., I./B.3;
- v plochách BI-Z1 až BI-Z7, nacházejících se v ochranném pásmu Choltického mlýna nutno respektovat ráz původní zástavby;
- stavby v ploše BI-Z1 a BI-Z2 musí být umístěny mimo ochranné pásmo lesa
- v ploše BI-Z15 bude v územní studii vymezeno veřejné prostranství
- územní studie budou zpracovány pro plochy BI-Z8, BI-Z14, BI-Z15

VYUŽITÍ NEPŘÍPUSTNÉ :

- nově realizované stavby pro rodinnou rekreaci;
- stavby pro výrobu, průmysl jejichž negativní účinky na životní prostředí nepřekračují limity uvedené v příslušných platných předpisech nad přípustnou míru;
- sklady;
- autobazary;
- samostatně stojící dílny, hospodářské budovy nad 25 m² a zpevněné manipulační plochy;
- hřbitovy;
- komerční zařízení velkoplošné (typu supermarket, hypermarket);
- stavby pro zemědělství, průmysl;

- sklady;
- autobazary;
- zahrádkové osady;
- čerpací stanice pohonných hmot;
- stavby pro odstavování a garážování nákladních vozidel a autobusů;
- ostatní stavby a zařízení nesouvisející s využitím hlavním a přípustným;

PODMÍNKY PROSTOROVÉHO USPOŘÁDÁNÍ A OCHRANY KRAJINY :

- výšková regulace - hladina zástavby do 2. NP a podkroví
- intenzita využití pozemků, koeficient míry využití pozemků - v rozmezí 0,4

A.7.1. Podmínky pro vymezení a využití pozemků

- Při vymezení pozemků a umístování staveb bude respektován výkres C.2;
- Do ploch bydlení individuálního, ploch stavebních pozemků pro nové rodinné domy, nebudou zasahovat funkce, které by negativně ovlivňovaly bydlení;
- V ploše bude rozvíjen zejména venkovský typ zástavby, charakterem a hmotou odpovídající původní zástavbě sídla (tj. nižší hustoty, větší parcely);
- Chov domácích zvířectva pro samozásobení je přípustné pouze omezeně, nepřipouští se budování staveb pro uskladnění nářadí, resp. hospodářských nad 25 m²;
- V řešeném území nelze provozovat podnikatelské činnosti, které mohou vyvolat zvýšenou intenzitu dopravy, ani aktivity zatěžující okolí hlukem, zápachem, vyšší energetickou náročností apod., nelze zde umístit dílny ani manipulační plochy;
- Připouští se využívání rodinných domků i pro účely podnikání, jejichž negativní účinky na životní prostředí nepřekračují limity uvedené v příslušných platných předpisech nad přípustnou míru. Podmínkou je respektování charakteru a struktury zástavby v dané lokalitě (např. služby nevýrobního charakteru jako kadeřnictví, kosmetika, krejčovství, drobná cukrářská výroba, lékařská nebo stomatologická ordinace, fyzioterapie, rehabilitace, advokátní poradna, daňové poradenství, ateliér, projekční kancelář, reklamní agentura, pracoviště výpočetní techniky, softwarové apod., oprava výpočetní techniky). Podmínkou je taktéž zabezpečení parkování v kapacitě odpovídající typu zařízení, a to na vlastním pozemku dle příslušných norem.
- V plochách veřejného prostranství nutno realizovat zeleň;
- V zóně nesmí být překročeny regulativy limitující zastavěnou plochu (max. 0,4);

A.7.2. Podmínky pro umístění a prostorové uspořádání staveb veřejné infrastruktury

- Realizace rodinných domů se podmiňuje zajištěním vybudování obslužné komunikace a technické infrastruktury (pitná voda, el. energie, stl. plynovod – v rozsahu potřeb provozované funkce);
- Do doby vybudování obecní ČOV budou splaškové odpadní vody akumulovány na pozemcích rodinných domů v nepropustných žumpách a pravidelně odváženy;
- Srážkové vody ze zastavěného území budou zasakovány na pozemcích stavebníků;
- V řešeném území je nutno respektovat :
 - Pozemky veřejných prostranství, stávající a navržený dopravní systém;
 - Stávající vzrostlou zeleň;

- Vodohospodářské zájmy – doprovodné travnaté zasakovací pásy;
- Rozhledová pole křižovatek (budou stanovena podrobnější dokumentací na základě dopravního značení);
- Ochranná pásma stávajících a navržených vodovodních a kanalizačních řadů, která jsou stanovena dle zákona č. 274/2001 Sb.,
- Ochranné pásmo navrženého podzemního kabelového vedení nn (podle zákona č. 458/2000 Sb., vymezeno svislými rovinami po obou stranách ve vodorovné vzdálenosti 1 m, měřené kolmo od vedení).
- Ochranné pásmo navrženého stl. plynovodu místní sítě činí 1 m na obě strany od půdorysu plynovodu.

A.7.3. Podmínky pro umístění a prostorové uspořádání staveb

Závazné regulativy jsou považovány: šířka uličního prostoru s postrannými pruhy pro zeleň (technickou infrastrukturu), stavební čára, hranice zástavby, max. přípustná intenzita využití pozemků. Doporučené jsou šířka parcely a výměra pozemků.

- Všechny hlavní stavby - rodinné domy musí být osazovány do stavební čáry, vztažené k novým komunikacím;
- Nejvyšší přípustná intenzita využití jednotlivých pozemků, vymezených v této územní studii se stanovuje na max. 40% v souladu s ÚP (viz plochy bydlení individuálního v rodinných domech – BI);
- Plochy zeleně na pozemcích rodinných domů mohou být využity pro stavby v souladu s využitím hlavním a přípustným s podmínkou zachování alespoň 50 % původní výměry pro zeleň;
- Doporučena výšková regulace v řešeném území - 1 NP a obytné podkroví;
- Při povolování výstavby jednotlivých rodinných domů nutno mít na zřeteli možný dopad nové výstavby na krajinný ráz v navazujícím území. Nové objekty musí respektovat výškovou hladinu stávající zástavby. Není vhodné povolit vyšší objekty než dvoupodlažní, doporučené je zastřešení šikmou, nejlépe sedlovou s obytným podkrovím. Důležité je dbát na osazení objektů do terénu. První nadzemní podlaží by nemělo vystupovat více než z 1/3 nad rostlý terén. U nové zástavby se doporučuje respektovat hmotové řešení, typické sklonky střech a principy umísťování staveb, odvozené od tradiční architektury, budovaných do první poloviny 20. století;

Pro naplnění stanovených podmínek prostorového uspořádání území a stanovení podmínek pro ochranu krajinného rázu územní studie definuje pro podrobnější podmínky následující:

- Intenzitou využití pozemku se rozumí - podíl zastavěných ploch včetně zpevněných z celkové plochy stavebního pozemku v % nebo z plochy zastavěného nebo zastavitelného území, zbylé části pozemku tvoří plochy travních porostů, sadovníckých - parkových úprav, zahrad a sadů.
- Podmínka respektování navržené stavební čáry znamená, že hlavní stavba se musí této čáry dotýkat fasádou, resp. minimálně jedním rohem hlavní stavby, pokud je její půdorys členitější, nepravidelný;
- Uliční čára vymezuje veřejné prostranství, vztahuje se k olocení pozemku (tj. vymezuje prostor ulice mezi oplocením na protilehlých stranách komunikace, veřejně přístupný);
- Na vymezeném stavebním pozemku lze na vymezením stavebním pozemku umístit kromě stavby hlavní garáž a kryté odstavné stání;
- V prostoru mezi stavební a uliční čarou je přípustné umístit tyto druhy staveb:
 - Pergola pro denní pobyt;

- Oplocení se zařízením potřebným pro napojení rodinných domů na technickou infrastrukturu (elektroměr, plynoměr, HUP apod.);
- Krytý lehké zařízení pro umístění nádoby na odpad;
- Otevřený přístřešek pro osobní vozidlo, pokud to konkrétní podmínky umožňují (otevřená konstrukce - sloupky a zastřešení), z něhož je přímý výjezd do ulice, přičemž automobil musí být celou svou délkou na pozemku soukromého pozemku a za podmínky, že při výjezdu na komunikaci je zajištěn bezpečný rozhled, další podmínkou je způsob otvírání brány, která nesmí při otvírání zasáhnout do veřejného prostranství, tj. do chodníku, ulice;

- Přípustné přiblížení staveb k hranici parcely (tj. k oplocení) stanovuje výkres C.2. (Výkres limitů);
- V plochách vymezených stavebních pozemků není přípustné umísťovat mobilní domy a bungalovy;
- Stavbou pro uskladnění náradí a zemědělských výpěstků, hospodářským objektem, je nepodsklepená jednopodlažní stavba, se zastavěnou plochou max. 25 m², max. výšky do 5 m od rostlého terénu;
- Stavbou pro denní rekreaci je stavba v zahradní části pozemku rodinného domu o zastavěné ploše do 25 m² a výšce nad terénem do 3 m (např. pergoly, chatky a přístřešky pro venkovní pobyt), bazény, zpevněné a vodní plochy a zástěny pro slunění.

A.7.4. Podmínky pro ochranu hodnot a charakteru území

Stavby hlavní by svým architektonickým řešením měly respektovat charakter zástavby v sídle, odpovídat hmotou, výškou, řešením střechy. Ve Litultovicích se jedná o zástavbu vyvíjející se v čase z tzv. opavského domu, z hlediska tvarosloví realizovanou v moderním pojetí, současných technologiích a soudobých materiálech. Původní ráz zástavby je vhodné udržet, v tradici pokračovat a nevnášet do vesnického prostředí cizí architektonické vzory. Při povolování hlavních staveb se doporučuje vycházet z níže uvedených principů:

- Půdorys objektu - obdélný, kdy délka se rovná 1,2 – 2 násobku šířky stavby. Tento poměr se vyskytuje u naprosté většiny tradičních staveb, je charakteristický z hlediska struktury a charakteru zástavby v obci.
- Střecha - symetrická se sklonem od cca 37° - 45°. Hřeben střechy je orientován rovnoběžně s delší stranou objektu. U doplňkových staveb se připouští i menší sklon. Doporučuje se tradiční sedlová střecha, valbová nebo polovalbová. Ve střešních rovinách se připouští vložení vikýřů a střešních oken. Nízká stanová nebo pultová střecha není doporučována.
- Doporučená orientace hlavní stavby do ulice – štítová.
- Důraz by měl být kladen i na použití přírodních materiálů, jde o využití materiálů - dřevo, kámen, cihla, typických pro danou oblast.
- Při použití moderních technologií a materiálů je potřeba dbát na kvalitní řemeslný detail.

Zásady řešení dalších staveb v území

- Doporučená výška oplocení parcely na hranici s veřejným prostranstvím je max. 120 cm.
- Plot oddělující parcely v hospodářské, zahradní části lze povolovat do výšky max. 150 cm, optimálně z drátěného pletiva nebo v kombinaci drátěného pletiva se živým plotem (výška živého plotu max. 3 m).
- Doplňkové stavby by měly být z hlediska materiálu a barvy v souladu se stavbou hlavní. Nepřipouští se realizovat stavby z pražců, plechu, plastových desek, apod.
- Nepřipouští se provádět zemní práce a upravovat terén tak, aby bylo nutno provádět násypy nebo opěrné zdi vyšší než 1m. Opěrné zdi z betonu, kamene, gabionové, z betonových nebo kůlových palisád, apod., je

potřeba v max. míře omezovat. Preferovanou terénní úpravou je svahování, se zatravněním svahů a osázením zelení.

- Pozornost je potřeba věnovat plochám předzahrádek, dotvářejících veřejná prostranství. Doporučuje se sázet stromy a keře, které jsou v této oblasti původní. Vysazovat exotické a cizokrajné dřeviny je nevhodné.
- Podél páteřní komunikace, mimo plochy příkopu se doporučuje vysadit dřeviny středního vzrůstu, kvetoucí keře, záhony letniček, trvalek, umístit mobiliář - lavičky, pouliční osvětlení, odpadkové koše.

V závislosti na rozloze stavebních pozemků navržených pro výstavbu rodinných domů je nezbytné:

- pro zamezení nadměrného zastavění stavebních pozemků, ochranu krajinného rázu a také dostatečné zasakování srážkové vody nutno respektovat max. výměry ploch vymezených k zastavění (tj. plochy všech staveb, přístřešků na auta, altánů, apod.), viz tabulka.

Číslo pozemku dle výkresu C.2.	Rozloha pozemku	Celková plocha zastavění pozemku dle ÚP (m ²) *	Min. plocha pozemku pro však dešťových vod (m ²)
Pozemek č. 1	843 m ²	337	506
Pozemek č. 2	795 m ²	318	477
Pozemek č. 3	938 m ²	375	563
Pozemek č. 4	1329 m ²	532	797
Pozemek č. 5	1048 m ²	419	629
Pozemek č. 6	827 m ²	331	496
Pozemek č. 7	705 m ²	282	423
Pozemek č. 8	1102 m ²	441	661

* spodní hranice není limitem pouze doporučením; horní hranice je limit, který nelze přesáhnout

V řešeném území se zakazuje :

- umísťovat skládky provizorní a trvalé jak stavebního materiálu, tak odpadu, kalů apod.;
- realizovat stavby provizorní a dočasné, pokud nesouvisí se zřízením staveniště;
- umísťovat na veřejná prostranství odstavná nebo parkovací stání a garáže pro nákladní automobily, autobusy, speciální automobily, tahače, přípojné vozidla, traktory a pod.;

A.7.5. Podmínky pro napojení staveb na veřejnou a technickou infrastrukturu :

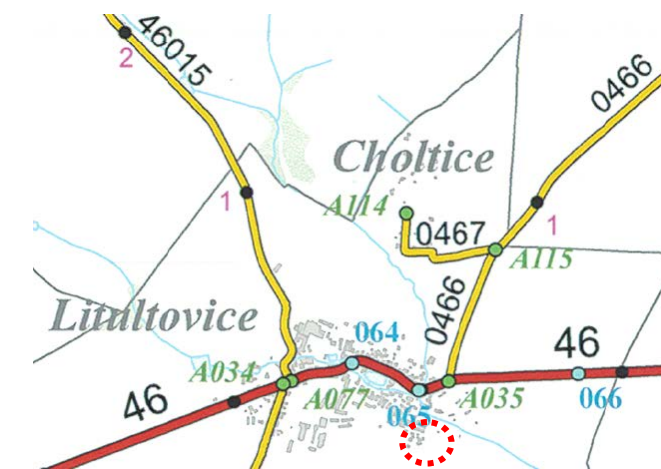
- Ve vymezených zastavitelných plochách lze realizovat liniové stavby technické infrastruktury (inženýrské sítě jako vodovod, kanalizace, plynovod, elektrorozvody, telekomunikační kabely) v rozsahu nezbytném pro zajištění funkce plochy;
- ve vymezených zastavitelných plochách lze realizovat stavby zařízení technické infrastruktury pro přímou obsluhu ploch (zejména trafostanice, regulační stanice, výměňkové stanice, malé čistírny odpadních vod, přečerpávací stanice, vodojemy, lokální prostory pro sběr komunálního odpadu), pro které svým významem a velikostí nebylo účelné vymezit samostatnou funkční plochu technické infrastruktury a které svou funkcí a polohou nenaruší koncepci stanovenou platným ÚP.

- provedení dílčích přeložek liniových vedení inženýrských sítí do vhodnější polohy lze provést za podmínky, že nebude narušena celková koncepce obsluhy území technickou infrastrukturou znázorněna ve výkresu C.4.
- přeložky inženýrských sítí musí být vedeny tak, aby jejich přeložením nedošlo k podstatnému ztížení, příp. nebylo znemožněno, využití zastavitelných ploch.

A.8. NÁVRH KONCEPCE DOPRAVNÍHO ŘEŠENÍ

Širší dopravní vazby

Litultovice leží na sil. I/46, která zajišťuje spojení Opavy směrem na Olomouc. Tato komunikace plní funkci nejen dopravní, ale i urbanistické osy sídla a spolu se silnicemi III. třídy tvoří základní komunikační kostru území. Řešené území je na nadřazenou silniční síť napojeno sítí místních komunikací.



Předmětná lokalita, která je řešena v souladu územním plánem sídla, se nachází na jižním okraji sídla Litultovice. Na silnici I/44 je napojena koncovým úsekem slepé místní komunikace.

Navrhovaná rodinná zástavba (cca 8 RD) navazuje svým charakterem na stávající rodinnou zástavbu a přinese jen minimální navýšení stávajícího provozu.

Komunikační síť

Současný stav

Rozvojová plocha, v rámci které je navrženo umístění 8 rodinných domů, je situována v jižní části sídla Litultovice. V současné době je toto území dopravně napojeno ze stávající slepé místní komunikace, která má šířku cca 3,0 až 3,5m, přičemž její rozšíření není s ohledem na stávající zástavbu reálné. Komunikace funguje v režimu jednopružové obousměrné komunikace, s výhybnami v místech s lokálním rozšířením.

V řešeném území nejsou vybudovány chodníky, pěši využívají pro chůzi vozovku. Rozvojová plocha není zastavěná. V území se nenachází otevřené příkopy sloužící k odvodnění zemědělských ploch.

Návrh dopravního řešení

Dopravní obsluha rozvojové plochy je zajištěna návrhem obslužné místní komunikace se základní šířkou vozovky 5,0m (jízdni pruhy šířky 2,5 m), která prodlouží stávající slepou místní komunikaci. Vzhledem k tomu, že nelze navrhovat propojení s jinou místní komunikací (pro vyloučení nutnosti otáčení např. vozidel pro svoz TKO), je v rámci výstavby komunikace navrženo vybudování obratiště. V místě napojení na stávající komunikaci je navržena rozšíření na 6 m pro vyhnutí vozidel. Na komunikaci zajišťující obsluhu 7 pozemků pro výstavbu rodinných domů navazuje komunikace k v šířce 3,5m sloužící pro příjezd k 1 rodinnému domu.

Celková délka nově navrhované páteřní komunikace je cca 200 m a komunikace pro zabezpečení přístupu k pozemku č. 3 je cca 70 m.

Vzhledem k tomu, že se v území nenachází dešťová kanalizace, je odvodnění komunikací řešeno příčným a podélným spádem odtokem do návazných travnatých ploch a následným vsakem.



Pěší a cyklistická doprava

Přístup pěších a cyklistů je předpokládán po vozovce spolu s motorovou dopravou, obdobně jako v návazném úseku místní komunikace. Navrhovaná šířka komunikace tomuto režimu vyhovuje, s ohledem na malou výměru rozvojové plochy bude provoz vozidel minimální. Chodníky jsou budovány až v návazné části centra sídla.

Statická doprava

Vzhledem k charakteru zástavby řešené lokality (8 rodinných domů), budou pro potřebu odstavování a parkování sloužit plochy v rámci pozemků majitelů rodinných domů. Šířka navržené komunikace 5,0m umožní „návštěvníkům“ odstavit krátkodobě vozidlo i na komunikaci. Z toho důvodu nejsou v území navrženy plochy samostatných parkovišť.

A.9. NÁVRH ZÁKLADNÍ KONCEPCE NAPOJENÍ LOKALITY NA TECHNICKOU INFRASTRUKTURU

A.9.1. Vodní hospodářství

A.9.1.1. Návrh zásobování pitnou vodou

Zhodnocení současného stavu

V obci je z větší části vybudován veřejný skupinový vodovod, který je provozován společností Lenart s.r.o, je zásobován vodou z vrtů přes úpravnu vody v Litultovicích - Luhách. Stávající zdroje vody jsou pro zásobování obyvatel dostatečně kapacitní.

V přilehlých bezejmenných ulicích jsou umístěny dva koncové vodovodní řady DN100, ty budou přes navrženou zastavitelnou plochu propojeny.

Návrh vodovodní sítě

Výpočet potřeby pitné vody

Dle Plánu rozvoje vodovodů a kanalizací Moravskoslezského kraje (dále PRVKÚC), po aktualizaci k 15.6.2017 je pro městy Litultovice včetně místních částí Choltice, Luhy a Pilný Mlýn uvažováno se specifickou potřebou vyrobené pitné vody pro obyvatelstvo a vybavenost v množství 146 l/os.den, fakturované vody pro obyvatele 100 l/os.den.

Pro výpočet potřeby pitné vody pro obyvatelstvo v rodinných domech se použije hodnota 100 l/os.den.

Počet navrhovaných rodinných domů =8, počet osob = 32

Průměrná denní potřeba $Q_p = 32 * 100 \text{ l/os.d} = 3,2 \text{ m}^3/\text{d}$

Maximální denní potřeba $Q_m = Q_p * 1,4 = 4,5 \text{ m}^3/\text{d}$

V řešeném území bude rozveden veřejný vodovod napojený na stávající vodovod DN100. Vodovodní řady předpokládaného profilu DN80 budou vedeny v navrhovaných obslužných komunikacích. Podrobný výpočet a návrh profilu bude řešen v podrobné projektové dokumentaci.

A.9.1.2. Odvádění splaškových odpadních vod

Zhodnocení současného stavu

V obci je v územním plánu navržena koncepce oddílné kanalizace odvádějící splaškové odpadní vody do navržené čistírny odpadních vod umístěné pod obcí u Litultovického potoka. Dle PRVKÚC je uvažováno zneškodňování odpadních vod u zdroje, tj. v žumpách a domovních čistírnách odpadních vod. Dle dokumentace Plán dílčího povodí Horní Odry 2016-2021 je dle listu opatření HOD 207038 uvažováno v části Litultovice s vybudováním obecní čistírny odpadních vod a dostavbou splaškové kanalizace.

Návrh odvádění odpadních vod

Z navrhovaných 8 rodinných domů budou odpadní vody svedeny navrženou splaškovou stokou k Litultovickému potoku, kde je dle platného územního plánu navržena kmenová stoka svedená na navrženou ČOV. Do doby vybudování obecní ČOV je možno zneškodňovat splaškové odpadní vody v bezodtokých žumpách nebo domovních, případně skupinových ČOV s přepady do navržené splaškové kanalizace, v 1.etapě vyústěné do Litultovického potoka. Po vybudování kmenové stoky a obecní ČOV bude splašková kanalizace z řešené lokality na ně přepojena.

Množství splaškových odpadních vod se prakticky rovná potřebě pitné vody odebírané z veřejného vodovodu tj. v průměru 3,2 m³/den.

A.9.1.3. Odtokové poměry

Zhodnocení současného stavu

Katastrální území Litultovic patří do povodí řeky Hvoznice a jejího přítoku Litultovického potoka. Stanovené záplavové území řeky Hvoznice se netýká zastavěného území na katastru Litultovic. Dle územního plánu na řešené území navazuje navržená dešťová kanalizace svedená do Litultovického potoka.

Návrh

Srážkové vody ze střech a dvorů rodinných domů budou zasakovány na pozemcích stavebníků. Odvodnění navržených komunikací je dle dopravní části této studie řešeno příčným a podélným spádem s odtokem do návazných travnatých ploch a následným vsakem. Návrh dešťové kanalizace dle územního plánu je nadbytečný. Dle platné legislativy je nutno přednostně řešit zasakování na pozemcích vlastníků.

A.9.1.4. Návrh požárního řešení

Účel a využití jednotlivých objektů

V řešeném území bude vybudována obslužná komunikace, veškerá technická infrastruktura a v plochách dle ÚP určených pro bydlení bude umístěno max. 8 rodinných domů o výšce max. 1 nadzemní podlaží a obytné podkroví.

Navržené řešení

Zástavba sestává ze samostatných rodinných domů. Domy se zastavěnou plochou do 150 m² dle § 104 zákona č. 183/2006 Sb., podléhají ohlášení stavebnímu úřadu, zde se neprokazuje požární odolnosti nosných částí krovů, u staveb se zastavěnou plochou nad 150 m², podléhající stavebnímu povolení, se prokazují požární odolnosti nosných částí krovů a pro tyto domy je nutné stanovisko HZS.

Odstupové vzdálenosti domů budou respektovat stavební zákon (č. 183/2006 Sb., v platném znění), požárně nebezpečný prostor každého RD nesmí přesáhnout hranice pozemku stavebníka, což bude doloženo v dokumentaci pro stavební povolení.

Předpokládaný počet obyvatel v řešeném území bude cca 24 - 32.

Řešení příjezdových komunikací, nástupní plochy a požární voda

Lokalita je přístupná po stávajících místních obslužných dvousměrných komunikacích, umožňujících průjezd požárních vozidel. Příjezd do lokality z ulice za školou zůstává v stávajícím šířkovém profilu.

V nové lokalitě, ploše BI-Z14, je příjezd k objektům RD dle studie zajištěn po nově navržené komunikaci. Komunikační prostor je min. šířky 9,9 m, v převážné části řešeného území dosahuje ale cca 10 m – 11 m. Obousměrná komunikace pro dopravní obsluhu 6 RD je šířky 5 m (2,5 + 2,5), zelený pruh podél ní šířky 1,5 m, vnitřní poloměry komunikací jsou 6 až 12 m. Lokalita je navržena jako uslepená s obratištěm, odpovídajícím rozměry ČSN. Stávající komunikace jsou zpevněné se živičným povrchem, nově navržené budou řešené stejně.

Přístupové komunikace budou navrženy na zatížení min. 80 kN na jednu nápravu. Vjezdy na zaplacené pozemky nebudou výškově omezeny, šířka vjezdu min. 3,5 m.

Nástupní plochy - vzhledem k výšce objektů nejsou požadovány.

Únikové cesty z rodinných domů nebudou ničím blokovány, objekty občanského vybavení se nenavrhují.

Vnitřní požární voda se u rodinných domů nenavrhuje.

Lokalita bude mít dle ČSN 730873 zajištěn zdroj požární vody - veřejný vodovod s nadzemními hydranty, přístupnými z veřejných míst ve vlastnictví investora, kterým je Městys Litultovice. Vnější požární

voda - bude zajištěna novým rozvodem vody DN 80, který je částečně zokruhován a na něm budou osazeny v zeleném pásu nadzemní požární hydranty DN 80, odběr 4 l/s (ČSN 730873). Odběrná místa budou mimo požárně nebezpečné prostory objektů. Celková délka lokality, tj. i komunikace, je 200 m. Vzdálenost hydrantů tuto délku nepřekročí. Přesné umístění hydrantů bude předmětem projektu pro územní a stavební řízení.

A.9.2. Zásobování elektrickou energií

Zhodnocení současného stavu

Použité distribuční elektrizační soustavy:

- distribuční elektrizační soustava VN - 22 kV;
- distribuční elektrizační soustava NN – 0,4 kV.

Provozovatelem distribuční elektrizační soustavy 22 kV je ČEZ Distribuce, a.s.

Zásobování jednotlivých odběratelů sídla Litultovice je zajištěno z distribučních vedení elektrizační soustavy NN, které jsou napájeny z distribučních transformačních stanic 22/0,4 kV.

Část sídla Litultovice, ve které se nachází řešená lokalita je zásobována elektrickou energií z distribuční transformační stanice:

Označení TS	Název TS	TS napojená z vedení 22 kV čís.	Poznámka
OP_1501	Litultovice škola	21	Příhradová DTS

ÚS-2 řeší zásobování elektrickou energií nových odběratelů v nových rodinných domech budovaných v zastavitelné ploše pro individuální bydlení BI-Z14 dle ÚP Litultovice.

Limitem pro výstavbu rodinných domů je venkovní vedení přípojky distribuční elektrizační soustavy 22 kV pro distribuční transformační stanici (DTS) 22/0,4 kV, které prochází západním okrajem lokality a vlastní příhradová DTS označená OP_1501 Litultovice škola, včetně jejich ochranných pásem.

Návrh - rozvody NN

V územním plánu sídla Litultovice je navržena přeložka venkovního vedení 22 kV a přemístění stávající DTS OP_1501. V rámci přeložky stávajícího venkovního vedení 22 kV a stávající DTS je v ÚS-2 navržena nová kiosková distribuční transformační stanice 22/0,4 kV, umístěná mimo plochu zástavby, která je náhradou za stávající příhradovou DTS OP_1501. Výkon transformátoru 22/0,4 kV určí provozovatel distribuční elektrizační soustavy VN 22 kV ČEZ Distribuce, a.s. na základě stávajícího výkonu transformátoru DTS OP_1501, nových „Žádosti o připojení elektrického zařízení k distribuční soustavě z napěťové hladiny nízkého napětí“ odběratelů řešené lokality a stavu stávající distribuční soustavy NN v dané lokalitě sídla. Napojení nové DTS je navrženo kabelovým vedením distribuční elektrizační soustavy 22 kV, napojeným ze stávajícího distribučního venkovního vedení 22 kV čís. 21. Přeložku stávajícího venkovního vedení distribuční elektrizační soustavy 22 kV a DTS provede provozovatel distribuční elektrizační soustavy VN a NN ČEZ Distribuce, a.s., na základě „Žádosti o přeložku zařízení distribuční soustavy“.

V řešené lokalitě je navržena výstavba 8 rodinných domů. Pro danou lokalitu je navržena plynofikace, proto bylo při výpočtu soudobého zatížení uvažováno, podle stupně elektrizace, s byty kategorie A a kategorie B. Předpokládané soudobé zatížení nové bytové zástavby na úrovni DTS je P_s = 25 kW.

Pro zásobování elektrickou energií nových odběratelů elektřiny v řešené lokalitě bude vybudováno nové kabelové vedení distribuční elektrizační soustavy NN - 0,4 kV, které bude napájeno z nové distribuční

transformační stanice 22/0,4 kV. Pro napojení jednotlivých odběratelů bude v lokalitě vybudováno kabelové vedení distribuční elektrizační soustavy 0,4 kV. Kabelové vedení distribuční elektrizační soustavy NN bude uloženo v zemi. Z kabelové distribuční elektrizační soustavy 0,4 kV budou napojené hlavní domovní skříně (HDS) jednotlivých odběratelů elektriny. Pro jednotlivé odběratele bude v rámci distribuční elektrizační soustavy 0,4 kV na hranici pozemku vybudován pilíř s pojistkovou jisticí skříní HDS, ze které bude napojena elektroměrová rozvodnice odběratele, ve které bude instalován elektroměr pro měření dodávky elektriny. Kabelové vedení distribuční elektrizační soustavy NN bude vedeno ve vymezeném pásu (koridoru) pro vedení technické infrastruktury obytné ulice. Podmínkou pro realizaci kabelového distribučního vedení elektrizační soustavy NN - 0,4 kV je vybudování obytné ulice s koridory pro vedení technické infrastruktury.

Nové kabelové vedení distribuční elektrizační soustavy 0,4 kV včetně skříní HDS vybuduje provozovatel distribuční elektrizační soustavy NN ČEZ Distribuce, a.s., na základě „Žádosti o připojení elektrického zařízení k distribuční soustavě z napěťové hladiny nízkého napětí“.

Veřejné osvětlení

V řešené lokalitě bude vybudováno nové veřejné osvětlení, sloužící k osvětlení nových komunikací. Veřejné osvětlení bude navrženo dle platných norem ČSN CEN/TR 13201-1, ČSN EN 13201-2 a ČSN EN 13201-3.

Veřejné osvětlení sloužící k osvětlení nové komunikace v řešené lokalitě bude provedeno venkovními svítidly se zdroji LED instalovanými na ocelových osvětlovacích stožárech.

Nové veřejné osvětlení bude napojeno ze stávajícího nadzemního vedení VO.

Rozvody veřejného osvětlení budou provedeny kabelovým vedením NN CYKY 4Bx10 uloženým v zemi. Osvětlovací stožáry veřejného osvětlení budou uzemněny zemnicím páskem FeZn 30x4, uloženým ve společném výkopu s kabelem VO. Kabelové vedení VO bude vedeno ve vymezeném pásu (koridoru) pro vedení technické infrastruktury obytné ulice.

Nové veřejné osvětlení bude spínáno společně se stávající větví VO, na kterou bude napojeno.

A.9.3. Zásobování plynem

V územním plánu (ÚP) sídlal Litultovice jsou, mimo jiné, stanoveny požadavky na zpracování Územní studie (ÚS) vybraných zastavitelných ploch. V zadání ÚS je pořizovatelem stanoven její obsah, rozsah a účel. Z hlediska zásobování plynem je rozsah ÚS vymezen na upřesnění napojení zastavitelné plochy na plynovodní síť a návrh plynovodních řadů v zastavitelné ploše. Napojení jednotlivých objektů na plynovodní řadu není předmětem řešení ÚS.

Územní studie je zpracována na zastavitelnou plochu individuálního bydlení v ÚP označenou BI-Z14. Plocha situována na jiho-východním okraji sídlaje vymezena na severu úvozovou cestou, na jihu zemědělskou plochou, na západě stávající zástavbou. Řešené území je rozčleněno na 8 stavebních parcel pro výstavbu RD a plochu místní obslužné komunikace určené k dopravní obsluze a umístění technické infrastruktury.

Plynovody jsou vedeny převážně po veřejně přístupných pozemcích v trasách silnic a místních komunikací. Středotlaká soustava je provozována v tlakové úrovni do 3 barů.

Plynovody jsou provedeny z ocelových opláštěných trub DN50 - DN150 mm.

Při návrhu plynovodní soustavy se v bilancích odběrů vycházelo z platných ukazatelů specifických potřeb pro jednotlivé kategorie odběratelů. Oproti předpokladům se spotřeba plynu u jednotlivých odběratelů snižuje. Místní rozvodná síť tak má přepravní kapacitu, která umožní zajistit požadovanou dodávku zemního plynu stávajícím i novým odběratelům.

Středotlaké a nízkotlaké plynovody, jimiž se rozvádí plyn v zastavěném území sídlu jsou z důvodu zajištění jejich bezpečného a spolehlivého provozu chráněny ochranným pásmem 1 m na obě strany od

půdorysu.

Stavební činnost, zemní práce a umísťování konstrukcí a zřizování skládek je možné jen s písemným souhlasem provozovatele plynovodu.

Zhodnocení současného stavu

Městys je zásobována plynem z vysokotlaké regulační stanice „Dolní Životice-obec“ výkonu 1200 m³/h, která se nachází v Dolních Živicích v osadě Nový Dvůr. RS je napojena přípojkou na VTL plynovod DN100 Slavkov – Dolní Životice - Stěbořice. Z regulační stanice vede hlavní trasa středotlakého plynovodu DN200 směrem na Litultovice – Mladecko – Deštné – Hořejší Kunčice – Bohdanovice s odbočkami do Hlavnice a Jakartovic.

Místní rozvodná síť v Litultovicích je součástí středotlaké soustavy zásobující zemním plynem sídlu západní části okresu Opava a to : Dolní Životice – Hertice – Litultovice - Hlavnice – Mladecko – Jakartovice - Deštné – Hořejší Kunčice – Bohdanovice.

Rozvodná síť pokrývá s výjimkou místní částí Choltice zastavěné území sídlu. Plynovody jsou vedeny v trasách místních komunikací, ojediněle v plochách veřejné zeleně nebo na soukromých pozemcích.

Plynovody jsou provedeny z potrubí IPE pro PN ≤ 4 bary, v dimenzích od d_n 50 do d_n 110 mm. Ve vztahu k zastavitelné ploše BI-Z14 se jedná o koncovou část místní sítě, čemuž odpovídají i dimenze plynovodu.

Při návrhu plynovodní soustavy se v bilancích odběrů vycházelo z platných ukazatelů specifických potřeb pro jednotlivé kategorie odběratelů. Oproti předpokladům se spotřeba plynu u jednotlivých odběratelů postupně snižuje. Místní rozvodná síť tak má přepravní kapacitu, která umožní zajistit dodávku zemního plynu novým odběratelům.

Bilance potřeby plynu

Měrná potřeba plynu pro vytápění+ohřev TV+ vaření pro RD = 0,70 m³/hod

Měrná roční potřeba plynu pro RD = 2500 m³/rok

(Hodnoty jsou orientační a vychází ze současných průměrných spotřeb zemního plynu v RD)

Hodinová potřeba zemního plynu pro 8 RD x 0,7 = 5,6 m³/hod

Roční potřeba zemního plynu pro 8 RD x 2500 = 2000 m³/rok.

Návrh

Návrh zásobování plynem vychází z územního plánu, ve kterém zastavitelná plocha individuálního bydlení s označením BI-Z14 bude zásobována plynem rozšířením stávající STL místní sítě. Navržených 8 stavebních parcel je situováno podél prodloužené místní komunikace, určené kromě dopravní obsluhy RD i k umístění veřejné technické infrastruktury. Stávající plynovodní řada v místní komunikaci - p.č.985/1 ukončený na úrovni RD č.p.108, resp. č.p. 49 se v souběhu s touto ulicí a v zeleném pásu navržené místní komunikace prodlouží ke krajní parcele označené č.6. Na tento úsek plynovodu se krátkou přípojkou napojí 7 nových RD. K parcele č.8 je navržena plynovodní přípojka vedená v nové obslužné komunikaci.

A.9.4. Zásobování teplem

Současný stav

Na území sídlu provozována soustava centrálního zásobování teplem. Decentralizovaný systém zásobování teplem tvoří:

- individuální vytápění rodinných domů,
- malé zdroje tepelného výkonu do 100 kW, kam patří většina kotlen v objektech občanské vybavenosti a podnikatelské sféry.

Základním palivem pro vytápění a ohřev teplé vody je zemní plyn. Vytápění plynem je stále častěji doplňováno spalováním levnějších tuhých paliv, což má negativní vliv na kvalitu ovzduší.

Vytápění v rodinných domech je zajišťováno individuálně podle požadavků a možností jejich vlastníků. V otopných zařízeních převažuje teplovodní soustava ústředního vytápění různého provedení. Z hlediska použitého paliva převažuje zemní plyn, následují tuhá paliva, elektrická energie a obnovitelné zdroje energie.

Návrh

Novostavby v zastavitelných plochách by měly být stavěny v kategorii nízkoenergetických domů s roční spotřebou tepla na vytápění pod 50 kWh/(m².a), případně v kategorii pasivní domů s roční spotřebou tepla na vytápění pod 15 kWh/(m².a).

Nejpoužívanějším palivem pro vytápění a ohřev teplé vody zůstane v dohledném období zemní plyn. Alternativou proti tradičním palivům jsou obnovitelné zdroje tepelné energie, které se uplatňují zejména u nové výstavby.

Solární panely využívající sluneční energii, tepelná čerpadla využívající geotermální energie a vytápění biomasou jsou reálné možnosti využití obnovitelných zdrojů, jejichž dosud malý podíl na výrobě tepla se bude zvyšovat.

Ze státní energetické koncepce vychází Národní program hospodárného nakládání s energií a využívání jejich obnovitelných a druhotných zdrojů. Pro oblast bytové výstavby vč. rodinných domů je aktuální část program zaměřena na oblast :

- energetických úsporných opatření ke zvyšování účinnosti užití energie,
- moderní technologie a materiály pro energeticky úsporná opatření,
- rozvoj využívání obnovitelných a druhotných zdrojů energie,
- zpracování územních energetických koncepcí.

V návrhu energetického managementu územní energetické koncepce jsou stanoveny zásady užití jednotlivých druhů paliv a energie, návrh programů a stanovení priorit.

Název programu	Cíl
Pasivní domy	Dosažení nízkých tepelných ztrát u nových budov
Tepelná ochrana objektů	Snižování tepelné ztráty objektu v rámci jeho obnovy
Rekuperace	Snižování potřeby dodatkové energie
Teplo sluncem	Snižování potřeby dodatkové energie
Teplo biomasou	Úspora neobnovitelných zdrojů, snižování emisí
Zahušťování a rozvoj plynárenské sítě	Plynofikace objektů spalujících uhlí, snižování emisí
Tepelná čerpadla	Zvyšování podílů využití OZE

A.10. PODMÍNKY PRO VYTVOŘENÍ PŘÍZNIVÉHO ŽIVOTNÍHO PROSTŘEDÍ A OCHRANU VEŘEJNÉHO ZDRAVÍ

Pro vytvoření příznivého životního prostředí a ochranu veřejného zdraví jsou navržena tato opatření:

- odkanalizování lokality na veřejnou kanalizaci sídla, resp. do doby vybudování ČOV akumulování v žumpách
- nápojení lokality na veřejný vodovod
- nápojení zástavby na plynovod

- navržení dostatečně velkých stavebních pozemků se soukromou zelení
- vymezení veřejného prostranství – pásů veřejné zeleně podél nové komunikace

Ochrana ovzduší :

- na kvalitu ovzduší v lokalitě nejvíce ovlivňuje způsob vytápění rodinných domů;
- v lokalitě není povoleno vytápět uhelnými kaly a jinými druhy paliva;
- vytápění rodinných domů bude možné pouze palivy ušlechtilými, doporučují se obnovitelné zdroje energií, resp. zemní plyn (tepelné čerpadla, sluneční kolektory, teplovzdušné krby apod.);
- v současné době je území obdělávané (orná půda), dle návrhu této studie budou všechny navržené komunikace mít povrchovou úpravu živičnou. Zbývající plochy řešeného území budou využívány jako zahrady u rodinných domů nebo budou zastavěné rodinnými domy;
- podél páteřní komunikace se ponechává oás se zelení. Návrhem nové přístupové komunikace a plochami předzahrádek na pozemcích rodinných domů, ve kterých se předpokládá větší podíl keřové a vyšší zeleně budou v tomto území vytvořeny dobré podmínky pro bydlení. Realizací návrhu dle této US se podíl zeleně zvýší;
- celkově lze předpokládat, že se kvalita životního prostředí v řešeném území v důsledku jeho využití dle US nezhorší.

Ochrana podzemních a povrchových vod :

- navržené objekty budou napojeny na kanalizační síť sídla, odpadní vody budou dle návrhu US odváděny na ČOV, do doby jejího vybudování budou akumulovány v žumpách, které budou pravidelně vyváženy;
- v ploše vzhledem k funkci, pro kterou je v územním plánu navržena, nebudou umístovány aktivity, které mohou způsobit znečištění podzemních a povrchových vod.

Likvidace odpadů :

- odpad v domácnostech se bude třídít a shromažďovat v nádobách na tento účel vymezených. Svoz odpadu bude organizačně zabezpečovat Městys Litultovice;
- TKO se bude odvážet na řízenou skládku;
- v území nesmí vzniknout divoké skládky, ukládat odpad do přírody je nepřipustné.

Ochrana před hlukem :

- území se nachází mimo dosah silnic I. , II. a III. třídy, mimo dosah železničních tratí a není zatíženo hlukem. Vzhledem k tomu, že v této části sídlase neplánuje kapacitnější dopravní koridory, současný stav se vybudováním nových rodinných domu nezmění.

Zeleň

V současné době se v řešeném území pěstují zemědělské plodiny a lze konstatovat, že celá plocha navržena k zástavbě rodinnými domy je obdělávaná.

Na severním okraji území řešeného touto studií se nachází vyšší doprovodní zeleň kolem stávající účelové komunikace a v zahradách stávajících rodinných domů a zahrádkové osadě ovocné stromy a okrasné dřeviny. V ploše zpřesněné v územní studii pro výstavbu nových rodinných domů se vyšší zeleň nenachází.

V návrhu územní studie se doporučuje provést výsadby okrasné zeleně, případně keřů jednak podél navržených komunikací, jednak podél stávající účelové komunikace. (viz výkres C.2.).

Z dalších opatření se v řešeném území doporučuje :

- vhodnou mechanizací udržovat parterový trávník (tj. 1; 1,5, 3,9 m široký travnatý pás po jedné nebo obou stranách navržených komunikací;
- veškeré zbytkové plochy mezi komunikací a oplocením pozemků se doporučuje zatravnit;

- nezbytná je pravidelná péče o veškerou stávající i nově vysazenou zeleň.

A.11. ZÁVĚR, DOPORUČENÍ DALŠÍHO POSTUPU

Urbanistická studie je jedním z podkladů, nezbytným pro vytvoření strategie pro investování v řešeném území. Z řešení urbanistické studie vyplývají následující doporučení:

- před započítáním výstavby v území zpracovat podrobnou projektovou dokumentaci pro stavby technické a dopravní infrastruktury;
- zpracovat rozvahu o způsobu financování přípravy lokality (vybudování dopravní a technické infrastruktury);

- v návrhu výsledného řešení rozvojové plochy zohlednit limity a majetkoprávní poměry v území.

B. Fotodokumentace



Příjezd do lokality ulicí vpravo



Místní komunikace, příjezd



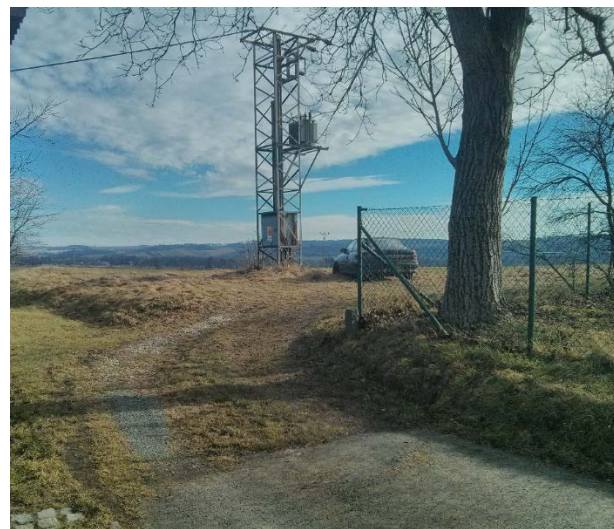
Místní komunikace, příjezd, za školou



Šířkové uspořádání místní komunikace, místa napojení



Koncový úsek místní komunikace



Trafostanice, místo napojení nové ulice



Řešené území US-2, do hloubky, směrem na jih



Úvozová účelová komunikace pod terénní hranou



Účelová komunikace v úvozu, do krajiny



Úvoz, nad terénní hranou řešené území



Pohled z úvozu na závěr stávající ulice



Řešené území v kontextu se stávající zástavbou

C. Grafická část

Územní studie pro plochu BI-Z14

Územního plánu Litultovice

C.1 VÝKRES ŠIRŠÍCH VZTAHŮ



STAV	NÁVRH ZMĚN		
	NÁVRH	ÚZEMNÍ REZERVA	
			HRANICE ZASTAVĚNÉHO ÚZEMÍ K 11/2010
PLOCHY BYDLENÍ			
			BYDLENÍ INDIVIDUÁLNÍ (BI)
			BYDLENÍ HROMADNÉ (BH)
PLOCHY REKREACE			
			PLOCHA RODINNÉ REKREACE (RI)
			PLOCHA INDIVIDUÁLNÍ REKREACE - ZAHRÁDKÁŘSKÁ OSADA (RZ)
VEŘEJNÁ INFRASTRUKTURA			
PLOCHY OBČANSKÉHO VYBAVENÍ			
			PLOCHA OBČANSKÉHO VYBAVENÍ (O)
			PLOCHA VEŘEJNÉ VYBAVENOSTI (OV)
			PLOCHA PRO VEŘEJNÁ POHŘEBIŠTĚ A SOUVISEJÍCÍ SLUŽBY (OH)
			PLOCHA KOMERČNÍCH ZAŘÍZENÍ (OK)
			PLOCHA PRO TĚLOVÝCHOVU A SPORT (OS)
			PLOCHA OBČANSKÉ VYBAVENOSTI SPECIFICKÝCH FOREM (OX)
PLOCHY A KORIDORY DOPRAVNÍ INFRASTRUKTURY			
			PLOCHA DOPRAVNÍ INFRASTRUKTURY (D)
			PLOCHA PRO SILNIČNÍ DOPRAVU (DS)
			PLOCHA PRO SPECIFICKÉ FORMY DOPRAVY (DX)
			PLOCHA PRO DRÁŽNÍ DOPRAVU (DZ)
PLOCHY A KORIDORY TECHNICKÉ INFRASTRUKTURY			
			PLOCHA TECHNICKÉ INFRASTRUKTURY (T)
			PLOCHA PRO VODNÍ HOSPODÁŘSTVÍ (TV)
			PLOCHA PRO ENERGETIKU (TE)
			PLOCHA PRO ELEKTRONICKÉ KOMUNIKACE (TK)
			PLOCHA TECHNICKÉHO ZABEZPEČENÍ OBCE (TO)
			PLOCHA VEŘEJNÝCH PROSTRANSTVÍ (P)
PLOCHY A KORIDORY SMÍŠENÉHO VYUŽITÍ			
			PLOCHA SMÍŠENÁ OBYTNÁ (SO)
			KORIDORY SMÍŠENÉ, BEZ ROZLIŠENÍ (SK)

STAV	NÁVRH ZMĚN		
	NÁVRH	ÚZEMNÍ REZERVA	
			PLOCHY VÝROBY A SKLADOVÁNÍ
			PLOCHA PRO DROBNOU VÝROBU A VÝROBNÍ SLUŽBY (VD)
			PLOCHA PRO ZEMĚDĚLSKOU A LESNICKOU VÝROBU (VZ)
			PLOCHA TĚŽBY NEROSTŮ (NT)
PLOCHY VODNÍ A VODOHOSPODÁŘSKÉ			
			PLOCHA VODNÍ A VODOHOSPODÁŘSKÁ (W)
			VODOHOSPODÁŘSKÁ PLOCHA (WP)
			VODNÍ PLOCHA, TOK (WT)
			VODNÍ TOK - OTEVŘENÝ
			VODNÍ TOK - ZATRUBNĚNÝ
PLOCHY SÍDELNÍ ZELENĚ			
			PARK, HISTORICKÁ ZAHRADA (ZP)
			ZELENĚ OSTATNÍ A SPECIFICKÁ (ZX)
			PLOCHA KRAJINNÉ ZELENĚ (KZ)
			PLOCHA LESNÍ (L)
			PLOCHA PŘÍRODNÍ (PP)
			PLOCHA ZEMĚDĚLSKÉ (Z)
NÁVRH NA ZMĚNU REŽIMU VE VYUŽITÍ ÚZEMÍ			
			PLOCHY ÚZEMNÍCH REZERV S OZNAČENÍM ZPŮSOBU JEJICH VYUŽITÍ (PŘÍSLUŠNÝM KÓDEM VE FIALOVÉ BARVĚ)
			PLOCHY A KORIDORY, VE KTERÝCH JE PROVĚŘENÍ ZMĚN JEJICH VYUŽITÍ ÚZEMNÍ STUDIÍ PODMÍNKOU PRO ROZHODOVÁNÍ
DOPRAVNÍ INFRASTRUKTURA (OSTATNÍ LINIOVÉ A BODOVÉ JEVY)			
			STÁTNÍ SILNICE
			MÍSTNÍ KOMUNIKACE
			ÚČELOVÁ KOMUNIKACE
			MOST, LÁVKA
			ŽELEZNIČNÍ TRATĚ REGIONÁLNÍ
			CYKLISTICKÁ STEZKA
			CYKLISTICKÁ TRASA VEDENÁ PO KOMUNIKACI

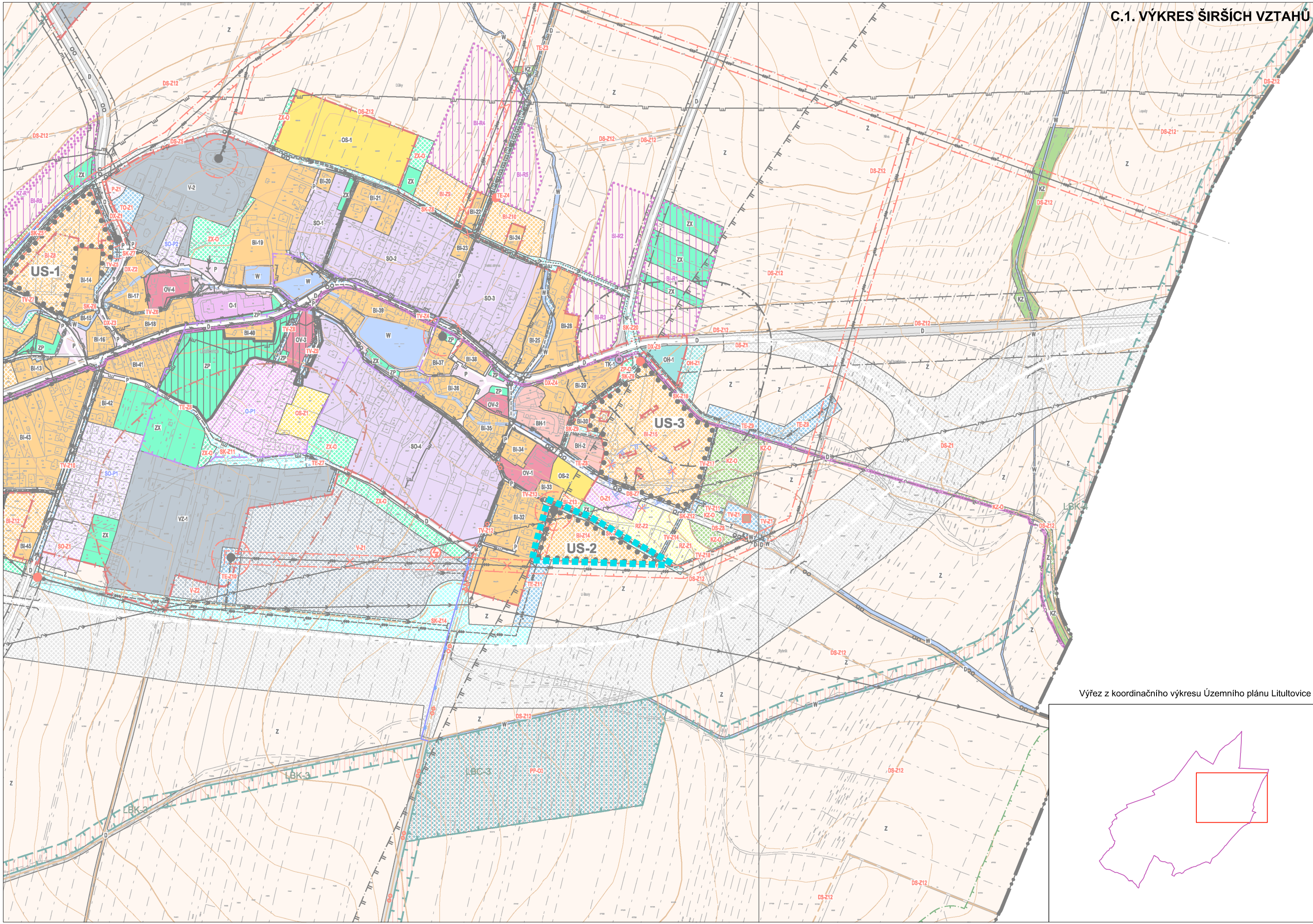
STAV	NÁVRH ZMĚN		
	NÁVRH	ÚZEMNÍ REZERVA	
			TECHNICKÁ INFRASTRUKTURA-VODNÍ HOSPODÁŘSTVÍ (OSTATNÍ LINIOVÉ A BODOVÉ JEVY)
			ZDROJ PŘÍRODNÍ PITNÉ VODY
			ÚPRAVNA VODY
			VODOJEM
			ČERPACÍ STANICE VODÁRENSKÁ
			MÍSTNÍ VODOVOD
			ZDROJ MINERÁLNÍ VODY
			STOKA SPLAŠKOVÉ KANALIZACE
			STOKA DEŠŤOVÉ KANALIZACE
			STOKA JEDNOTNÉ KANALIZACE
			REKONSTRUKCE STOKY JEDNOTNÉ KANALIZACE NA SPLAŠKOVOU
			ČISTÍRNA ODPADNÍCH VOD
			VYÚSTNÍ OBJEKT
			SBĚRAČ DŮLNÍCH VOD
			ODVODŇOVACÍ PŘÍKOP
			PROTIPOVODŇOVÁ HRÁZ
			RETENČNÍ PROSTOR/PLOCHA URČENÁ K ROZLIVU POVODNĚ
TECHNICKÁ INFRASTRUKTURA-ENERGETIKA, ELEKTRONICKÉ KOMUNIKACE (OSTATNÍ LINIOVÉ A BODOVÉ JEVY)			
			ELEKTRICKÁ STANICE TRANSFORMAČNÍ 22/0,4kV
			JINÁ ELEKTRÁRNA
			KABELOVÉ VEDENÍ ELEKTRIZAČNÍ SOUSTAVY 22kV
			VENKOVNÍ VEDENÍ ELEKTRIZAČNÍ SOUSTAVY 22kV
			VENKOVNÍ VEDENÍ ELEKTRIZAČNÍ SOUSTAVY 110kV
			VENKOVNÍ VEDENÍ ELEKTRIZAČNÍ SOUSTAVY 400kV
			PLYNOVOD STL
			PODZEMNÍ VEDENÍ KOMUNIKAČNÍ SÍŤE
			ELEKTRONICKÉ KOMUNIKAČNÍ ZAŘÍZENÍ - VZDÁLENÁ ÚČASTNICKÁ JEDNOTKA (RSU)
			TRASA RÁDIOVÉHO SMĚROVÉHO SPOJE
			ELEKTRONICKÉ KOMUNIKAČNÍ ZAŘÍZENÍ - RÁDIOVÉ ZAŘÍZENÍ SMĚROVÉHO SPOJE
			ELEKTRONICKÉ KOMUNIKAČNÍ ZAŘÍZENÍ - ZÁKLADNOVÁ STANICE

STAV	NÁVRH		
			LEGENDA JEVŮ, JEJICHŽ AKCEPTACE V ÚZEMÍ VYPLÝVÁ Z PLATNÝCH PRÁVNÍCH PŘEDPISŮ A ROZHODNUTÍ:
			OCHRANNÉ PÁSMO VEDENÍ A OBJEKTŮ VN, VVN A ZVN
			OCHRANNÉ PÁSMO ELEKTRONICKÉHO KOMUNIKAČNÍHO VEDENÍ A ZAŘÍZENÍ
			OCHRANNÉ PÁSMO DOPRAVNÍ
			NEMOVITÁ KULTURNÍ PAMÁTKA
			OCHRANNÉ PÁSMO KULTURNÍ PAMÁTKY
OSTATNÍ LIMITY VYPLÝVAJÍCÍ Z PRÁVNÍCH PŘEDPISŮ A ROZHODNUTÍ			
			HRANICE OBCE (TOTOŽNÁ S HRANICÍ ŘEŠENÉHO ÚZEMÍ)
			50M VZDÁLENOST OD POZEMKŮ URČENÝCH K PLNĚNÍ FUNKCE LESA
			ZÁPLAVOVÉ ÚZEMÍ Q100
			AKTIVNÍ ZÓNA ZÁPLAVOVÉHO ÚZEMÍ
			PÁSMO OCHRANY PROSTŘEDÍ KOLEM ČOV
			PÁSMO OCHRANY PROSTŘEDÍ KOLEM ZEMĚDĚLSKÉ ŽIVOČIŠNÉ VÝROBY
			OCHRANNÉ PÁSMO HŘBITOVA
			OCHRANNÉ PÁSMO VODNÍHO ZDROJE I. STUPNĚ
			OCHRANNÉ PÁSMO VODNÍHO ZDROJE II. STUPNĚ
			OCHRANNÉ PÁSMO VODNÍHO ZDROJE MINERÁLNÍ VODY
			INFILTRAČNÍ ÚZEMÍ VODNÍHO ZDROJE
PLOCHY PRO ÚZEMNÍ SYSTÉM EKOLOGICKÉ STABILITY			
			LOKÁLNÍ BIOCENTRUM
			LOKÁLNÍ BIODOR
JEVY OSTATNÍ			
			DOBÝVACÍ PROSTOR
			PODDOLOVANÉ ÚZEMÍ
			VÝHRADNÍ BILANCOVANÉ LOŽISKO NEROSTNÝCH SUROVIN
			OCHRANNÉ PÁSMO OBJEKTU DŮLEŽITÉHO PRO OBRANU STÁTU
			OCHRANÁŘSKY VÝZNAMNÁ LOKALITA
			NÁVRH NA ZRUŠENÍ VEDENÍ

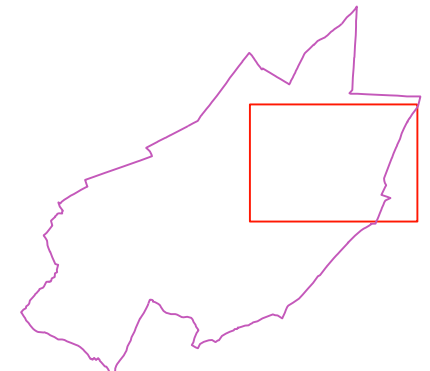
KOBEN ATELIÉR
Ing. arch. Helga Kozelská Bencúrová

OBEC	LITULTOVICE	
POŘIZOVATEL	MAGISTRÁT MĚSTA OPAVY, ODBOR HLAVNÍHO ARCHITEKTA A ÚZEMNÍHO PLÁNU	
ODPOVĚDNÝ PROJEKTANT	ING. ARCH. HELGA KOZELSKÁ BENCÚROVÁ	
SPOLUPRÁCE	UDI MORAVA, SPOL. S R. O. - ING. BEDŘICH NEČAS ING. ALENA KIMLOVÁ; ARKO, SPOL. S R. O. - ING. ZDENĚK CHUDÁREK	
DIGITALIZACE	PAVEL MAREN	
MEŘÍTKO	1 : 5 000	
		ČÍSLO VÝKRESU: C.1.

C.1. VÝKRES ŠIRŠÍCH VZTAHŮ



Výřez z koordinačního výkresu Územního plánu Litultovice



Územní studie pro plochu BI-Z14 Územního plánu Litultovice

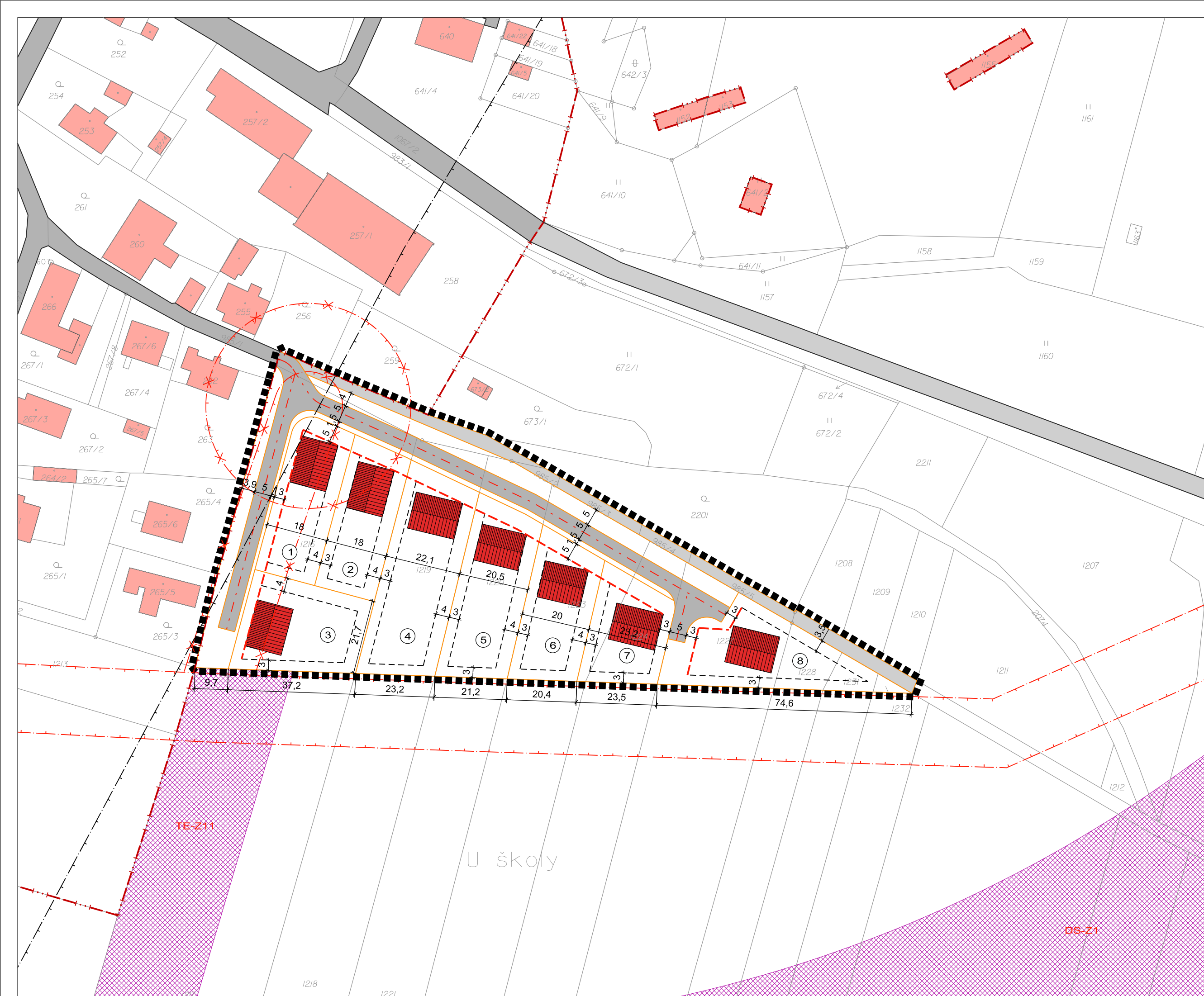
C.2. VÝKRES LIMITŮ

STAV	NÁVRH	
		HRANICE ŘEŠENÉHO ÚZEMÍ DLE ÚP
		HRANICE ZASTAVĚNÉHO ÚZEMÍ
		VYMEZENÍ NOVÉ PARCELACE V ÚZEMÍ (POZEMKY PRO VÝSTAVBU RD, KOMUNIKACÍ, CHODNÍKŮ, ODSTAVNÁ STÁNI)
		OZNAČENÍ STAVEBNÍCH POZEMKŮ
		PLOCHY ZASTAVITELNÉ, KORIDOR PRO ENERGETIKU (TE), DOPRAVU (DS) V SOULADU S ÚP
		STAVEBNÍ ČÁRA
		MIN. ODSTUPY PRO UMÍSTĚNÍ STAVEB OD HRANIC PARCEL
		OBJEKTY V STÁVAJÍCÍ ZÁSTAVBĚ V PLOCHÁCH BI
		VYZNAČENÍ OBJEKTŮ - SMĚRNÉ
		OBSLUŽNÁ KOMUNIKACE
		ÚČELOVÁ KOMUNIKACE
		OCHRANNÉ PÁSMA OBJEKTU DŮLEŽITÉHO PRO OBRANU STÁTU
		OCHRANNÉ PÁSMA VZDUŠNÉHO VEDENÍ VN 22KV
		RUŠENÝ JEV

KOZEN ATELIÉR
Ing. arch. Helga Kozelská Bencúrová



OBEC	LITULTOVICE	
POŘIZOVATEL	MAGISTRÁT MĚSTA OPAVY, ODBOR HLAVNÍHO ARCHITEKTA A ÚZEMNÍHO PLÁNU	
ODPOVĚDNÝ PROJEKTANT	ING. ARCH. HELGA KOZELSKÁ BENCÚROVÁ	
SPOLUPRÁCE	UDI MORAVA, SPOL. S R. O. - ING. BEDŘICH NEČAS ING. ALENA KIMLOVÁ; ARKO, SPOL. S R. O. - ING. ZDENĚK CHUDÁREK	
DIGITALIZACE	PAVEL MAREN	
MEŘÍTKO	1 : 1 000	DATUM: 09/2017
		ČÍSLO VÝKRESU: C.2.



Územní studie pro plochu BI-Z14 Územního plánu Litultovice

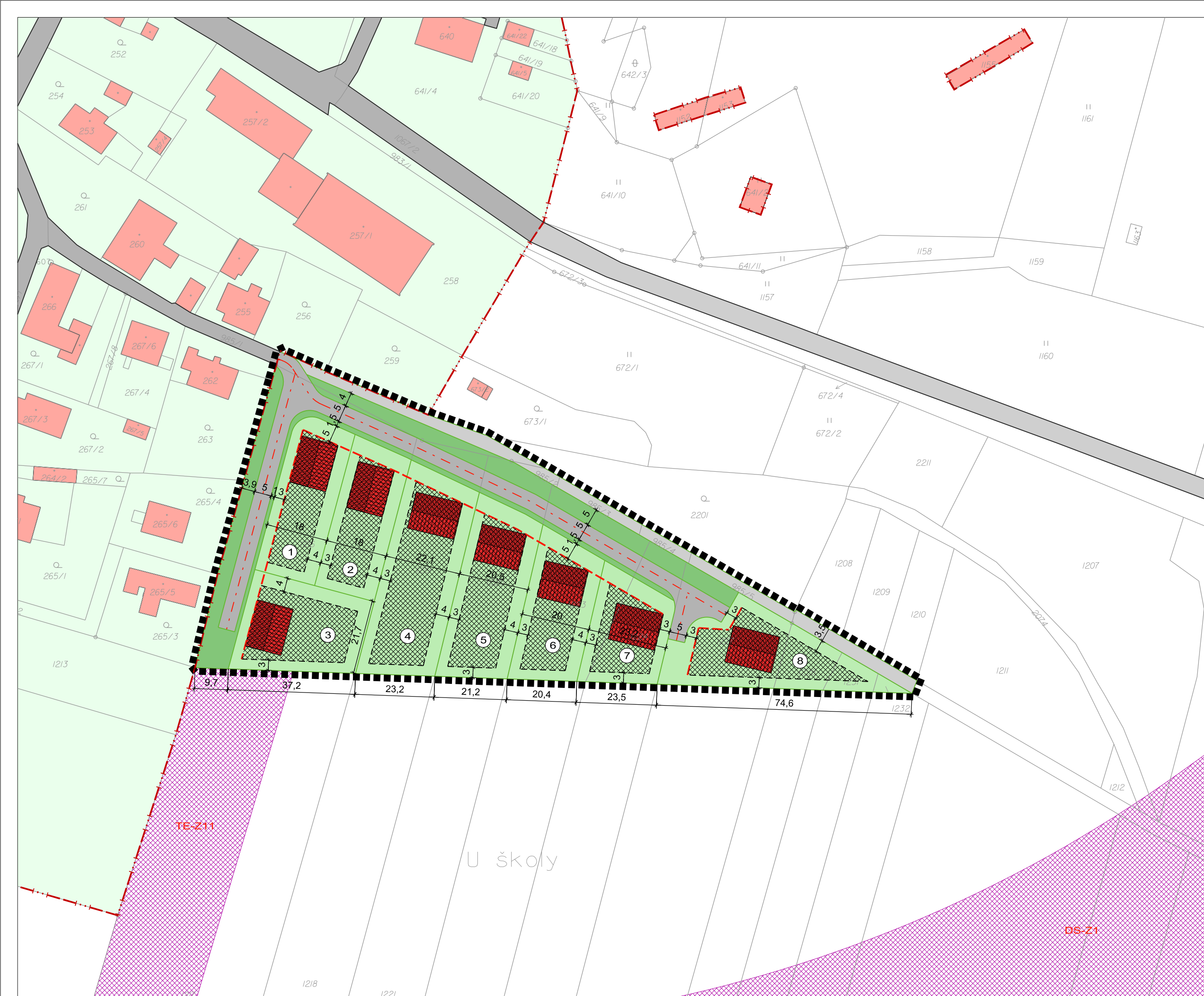
C.3. URBANISTICKÝ NÁVRH

STAV	NÁVRH	
		HRANICE ŘEŠENÉHO ÚZEMÍ DLE ÚP
		HRANICE ZASTAVĚNÉHO ÚZEMÍ
		VYMEZENÍ NOVÉ PARCELACE V ÚZEMÍ (POZEMKY PRO VÝSTAVBU RD, KOMUNIKACÍ, CHODNÍKŮ, ODSTAVNÁ STÁNI)
		OZNAČENÍ STAVEBNÍCH POZEMKŮ
		PLOCHY ZASTAVITELNÉ, KORIDOR PRO ENERGETIKU (TE), DOPRAVU (DS) V SOULADU S ÚP
		STAVEBNÍ ČÁRA
		MIN. Odstupy pro umístění staveb od hranic parcel
		PLOCHY BYDLENÍ INDIVIDUÁLNÍHO (BI)
		VYMEZENÍ PLOCH PRO UMÍSTĚNÍ STAVEB V PLOCHÁCH SV
		OBJEKTY V STÁVAJÍCÍ ZÁSTAVBĚ V PLOCHÁCH BI
		VYZNAČENÍ OBJEKTŮ - SMĚRNÉ
		OBSLUŽNÁ KOMUNIKACE
		ÚČELOVÁ KOMUNIKACE
		VEŘEJNÉ PROSTRANSTVÍ - ZELEŇ PODÉL ULIC A CHODNÍKŮ

KOZEN ATELIÉR
Ing. arch. Helga Kozelská Bencúrová



OBEC	LITULTOVICE	
POŘIZOVATEL	MAGISTRÁT MĚSTA OPAVY, ODBOR HLAVNÍHO ARCHITEKTA A ÚZEMNÍHO PLÁNU	
ODPOVĚDNÝ PROJEKTANT	ING. ARCH. HELGA KOZELSKÁ BENCÚROVÁ	
SPOLUPRÁCE	UDI MORAVA, SPOL. S R. O. - ING. BEDŘICH NEČAS ING. ALENA KIMLOVÁ; ARKO, SPOL. S R. O. - ING. ZDENĚK CHUDÁREK	
DIGITALIZACE	PAVEL MAREN	
	MEŘÍTKO 1 : 1 000	DATUM: 09/2017
		ČÍSLO VÝKRESU: C.3.



Územní studie pro plochu BI-Z14 Územního plánu Litultovice

C.4. VÝKRES KONCEPCE TECHNICKÉ INFRASTRUKTURY

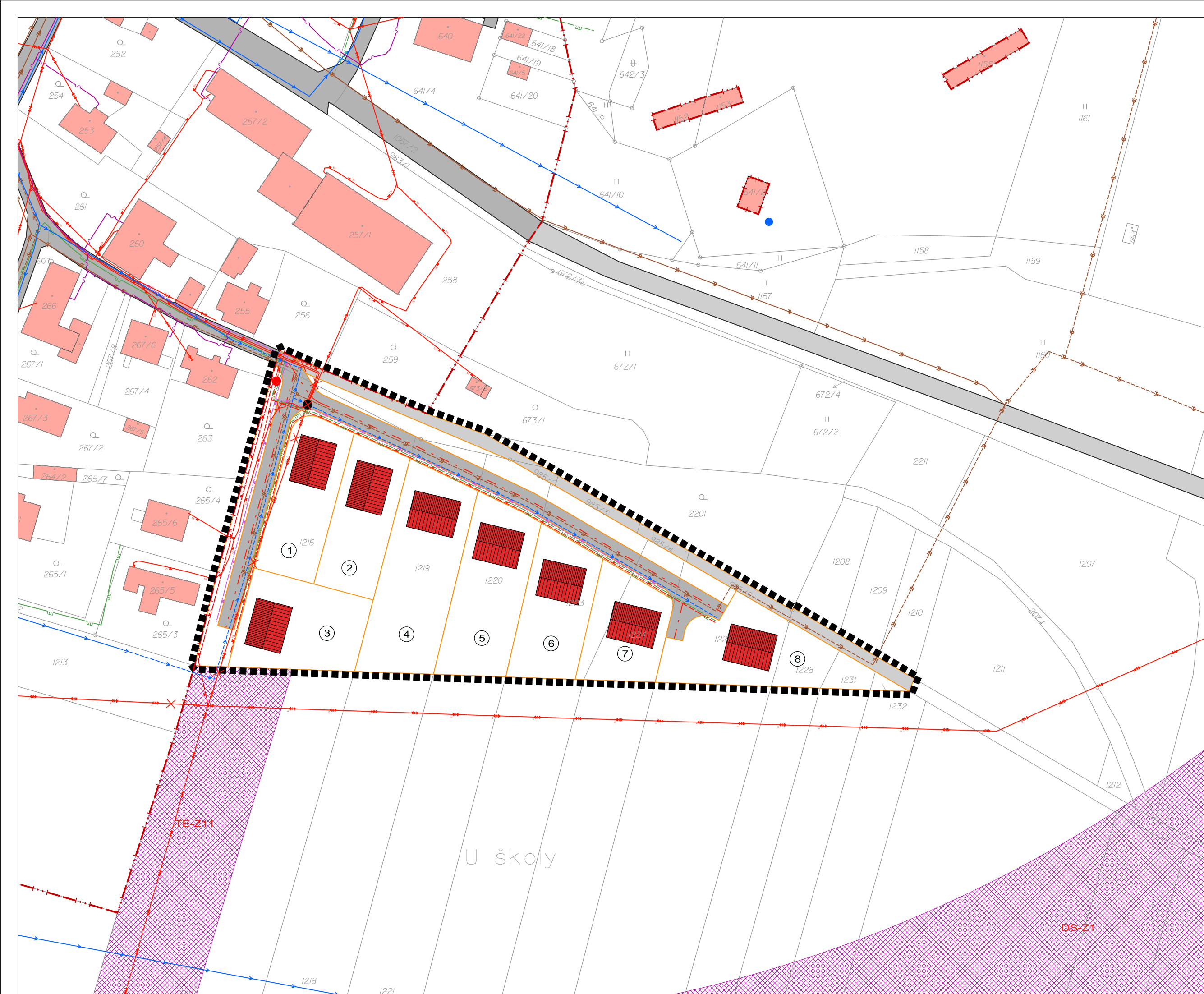
STAV	NÁVRH	
		ZDROJ PITNÉ VODY
		MÍSTNÍ VODOVOD
		STOKA SPLAŠKOVÉ KANALIZACE
		NÁVRH NA ZRUŠENÍ VEDENÍ

STAV	NÁVRH	
		HRANICE ŘEŠENÉHO ÚZEMÍ DLE ÚP
		HRANICE ZASTAVĚNÉHO ÚZEMÍ
		VYMEZENÍ NOVÉ PARCELACE V ÚZEMÍ (POZEMKY PRO VÝSTAVBU RD, KOMUNIKACÍ, CHODNÍKŮ, ODSTAVNÁ STÁNÍ)
		OZNAČENÍ STAVEBNÍCH POZEMKŮ
		PLOCHY ZASTAVITELNÉ, KORIDOR PRO ENERGETIKU (TE), DOPRAVU (DS) V SOULADU S ÚP
		OBJEKTY V STÁVAJÍCÍ ZÁSTAVBĚ V PLOCHÁCH BI
		VYZNAČENÍ OBJEKTŮ - SMĚRNÉ
		OBSLUŽNÁ KOMUNIKACE
		ÚČELOVÁ KOMUNIKACE
		DISTRIBUČNÍ TRAFOSTANICE
		VENKOVNÍ VEDENÍ ELEKTRICKÉ SÍTĚ VN 22kV
		KABELOVÉ VEDENÍ ELEKTRICKÉ SÍTĚ VN 22kV
		KABELOVÉ VEDENÍ ELEKTRICKÉ SÍTĚ NN
		VENKOVNÍ VEDENÍ ELEKTRICKÉ SÍTĚ NN
		KOMUNIKAČNÍ VEDENÍ
		KABELOVÉ VEDENÍ VO
		PLYNOVOD STL

KOBEN ATELIÉR
Ing. arch. Helga Kozelská Bencúrová



OBEC	LITULTOVICE		
POŘIZOVATEL	MAGISTRÁT MĚSTA OPAVY, ODBOR HLAVNÍHO ARCHITEKTA A ÚZEMNÍHO PLÁNU		
ODPOVĚDNÝ PROJEKTANT	ING. ARCH. HELGA KOZELSKÁ BENCÚROVÁ		
SPOLUPRÁCE	UDI MORAVA, SPOL. S R. O. - ING. BEDŘICH NEČAS ING. ALENA KIMLOVÁ; ARKO, SPOL. S R. O. - ING. ZDENĚK CHUDÁREK		
DIGITALIZACE	PAVEL MAREN		
	MEŘITKO 1 : 1 000	DATUM: 09/2017	



D. Dokladová část

Krajská hygienická stanice Moravskoslezského kraje se sídlem v Ostravě

NA BĚLIDLE 7, 702 00 OSTRAVA

VÁŠ DOPIS ZN.:
ZE DNE: 11.10.2017

SPIS ZNAČKA: S-KHSMS 53792/2017/OP/HOK
ČÍSLO JEDNACÍ: KHSMS 53792/2017/OP/HOK
VYŘIZUJE: Ing. Vrbická
TEL.: 553 668 861
E-MAIL: milada.vrbicka@khssova.cz

DATUM: 13.11.2017

KOBEN ATELIÉR
Ing. arch. Helga Kozelská Bencúrová
Sokola Tůmy 775/18
709 00 Ostrava – Mariánské Hory

ZÁVAZNÉ STANOVISKO

Krajská hygienická stanice Moravskoslezského kraje se sídlem v Ostravě, jako místně a věcně příslušný správní úřad podle § 82 odst. 1 a odst. 2 písm. i) zákona č. 258/2000 Sb., o ochraně veřejného zdraví a o změně některých souvisejících zákonů, ve znění pozdějších předpisů (dále jen „zákon č. 258/2000 Sb.“), jako dotčený správní úřad ve smyslu § 77 zákona č. 258 /2000 Sb. a § 4 odst. 2 zákona č. 183/2006 Sb., o územním plánování a stavebním řádu (stavební zákon), posoudila žádost KOBEN ATELIÉRU - Ing. arch. Helga Kozelská Bencúrová se sídlem Sokola Tůmy 775/18, 709 00 Ostrava – Mariánské Hory, IČ : 602925214, přijatou dne 17.10.2017, o stanovisko k územní studii pro plochu BI-Z14 Územního plánu Litultovice (US-2).

Po zhodnocení souladu předložených podkladů s požadavky předpisů v oblasti ochrany veřejného zdraví , Krajská hygienická stanice Moravskoslezského kraje se sídlem v Ostravě vydává v řízení podle § 149 odst.1 zákona č. 500/2004 Sb. správní řád, ve znění pozdějších předpisů, podle ustanovení § 82 odst. 2 písm. i) zákona č. 258/2000 Sb. toto závazné stanovisko:

S projektovou dokumentací stanovisko k územní studii pro plochu BI-Z14 Územního plánu Litultovice (US-2)

s o u h l a s í

Odůvodnění:

Na základě žádosti KOBEN ATELIÉRU - Ing. arch. Helga Kozelská Bencúrová se sídlem Sokola Tůmy 775/18, 709 00 Ostrava – Mariánské Hory, IČ : 602925214, přijatou dne 17.10.2017, o stanovisko k územní studii pro plochu BI-Z14 Územního plánu Litultovice (US-2), posoudila Krajská hygienická stanice Moravskoslezského kraje se sídlem v Ostravě jako dotčený správní úřad soulad předložených podkladů/návrhu s požadavky předpisů v oblasti ochrany veřejného zdraví.

Návrh předložené Územní studie pro plochu BI-Z14 (jako plocha bydlení v obytných domech) v Litultovicích, v územním plánu označena US – 2, vymezuje stavební a nezbytnou dopravní a technickou infrastrukturu ve východní části Litultovic. Tato lokalita navazuje na stávající zástavbu u základní školy a kostela sv. Bartoloměje. Plocha BI-Z14 je navržena jako plocha bydlení v 8 obytných domech včetně nové obslužné komunikace, která bude napojena na stávající místní komunikaci. Součástí návrhu je i umístění trafostanice. Území se nachází mimo dosah silnic I., II. a III. Třídy.

TEL.: 595 138 111
FAX: 595 138 109

Úřední hodiny:
pondělí, středa 8:00 – 17:00

V dalších stupních řízení budou dodrženy hlukové limity v chráněném venkovním prostoru staveb jednotlivých rodinných domů dle zákona č. 258/2000 Sb., ve znění pozdějších předpisů a v souladu s § 12 NV č. 272/2011 Sb., ve znění pozdějších předpisů.

RNDr. Iveta Nováková, v.r.
vedoucí oddělení hygieny komunální a obecné
Krajské hygienické stanice Moravskoslezského kraje
se sídlem v Ostravě
územní pracoviště Opava

Rozdělovník:

Počet výtisků vyhotoveného dokumentu: 2

1x adresát, počet listů 1, DS

1x KHS, HOK počet listů 1 list



MĚSTYS LITULTOVICE

Litultovice 1, 747 55 Litultovice

IČ: 00300381

Č.ú.: 1729821/0100 KB Opava

Tel.: 555 559 541, e-mail: mestys@litultovice.cz

Č.j.: MěLi /17

V Litultovicích 6.12.2017

Vyřizuje: Ing. Jan Birgus

Adresát :

KOBEN ateliér

Ing. Arch. Helga Kozelská Bencurová

Sokola Tůmy 775/18

709 00 Ostrava – Mariánské Hory

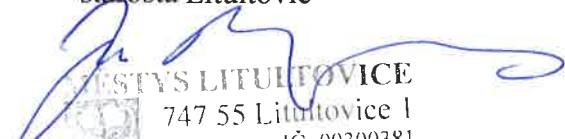
Věc: Vyjádření správce kanalizace

Městys Litultovice souhlasí s navrhovaným řešením kanalizace pro lokalitu US -2 „Územního plánu Litultovice“, zároveň upozorňujeme, že v současné době městys Litultovice neuvažuje o výstavbě oddílné kanalizace, proto souhlasí i s navrhovanými řešeními do doby centrálního řešení včetně prodloužení stávající jednotné kanalizace.

S pozdravem

Ing. Jan Birgus

starosta Litultovic


MĚSTYS LITULTOVICE
747 55 Litultovice I
IČ: 00300381

Zdeněk Chudárek

Frán: Trojka Ivo [ivo.trojka@cezdistribece.cz]
Skickat: 26. října 2017 11:06
Till: 'Zdeněk Chudárek'
Ämne: RE: ÚS Litultovice

Dobrý den.

K přeložení trafostanice není námitek. Upozorňuji, že přeložka si vyžádá náklady přes 2.000.000,- Kč, které bude hradit stavebník.

S pozdravem

Ing. Trojka Ivo

Technik Rozvoje sítí VN a NN - senior
Rozvoj Morava
Pracoviště Ostrava



ČEZ Distribuce, a. s.

Teplická 874/8, 405 02 Děčín

e-mail: ivo.trojka@cezdistribece.cz

tel. 591 115 538

Textem tohoto mailu podepisující neslibuje uzavřít ani neuzavírá za žádnou společnost Skupiny ČEZ jakoukoliv smlouvu. Každá smlouva, pokud bude uzavřena, musí mít výhradně písemnou formu.

Tento e-mail je určen výhradně pro potřeby jeho adresáta/ů a může obsahovat důvěrné informace. Pokud Vám byl omylem doručen, uvědomte okamžitě odesílatele vrácením e-mailu, zdržte se kopírování a jakéhokoliv dalšího šíření e-mailu nebo jeho příloh a celý e-mail vymažte ze svého informačního systému. Nakládáním s neoprávněně získanými informacemi se vystavujete riziku právního postihu.

The sender is not authorized to conclude/promise to conclude by this e-mail any binding contracts on behalf of any company of ČEZ Group. Any contract entered into with any such company shall be exclusively in writing.

This e-mail is intended solely for the addressee(s) and it may contain confidential information. If you have received this e-mail in error, please notify the sender immediately by return e-mail. Please then delete the e-mail from your system and do not copy it or disclose its contents to any person. Unauthorised distribution, modification or disclosure of its contents is unlawful.

From: Zdeněk Chudárek [<mailto:chudarek@arko.cz>]

Sent: Wednesday, October 18, 2017 6:35 PM

To: Trojka Ivo

Subject: ÚS Litultovice

Dobrý den pane Trojko,

v příloze Vám zasílám text a výkresy k akci „Území studie pro plochu BI-Z14 Územního plánu Litultovice“. Prosím Vás o stanovisko k územní studii, části zásobování elektrickou energií, která řeší přeložku venkovního vedení 22 kV a DTS, novu DTS včetně kabelové přípojky 22 kV a trasy kabelového vedení distribuční elektrizační soustavy NN-0,4 kV.

Přeložka vedení 22 kV a nová DTS byly převzaty z územního plánu Litultovic.

Předem děkuji za stanovisko.

Pěkný den Vám přeje

Zdeněk Chudárek

ARKO-projekční kancelář s.r.o.

[Strana]



Opava 9.10.2017

KOBEN ateliér
Ing.arch. Helga Kozelská Bencúrová
Sokola Tůmy 18
709 00 Ostrava – Mariánské Hory

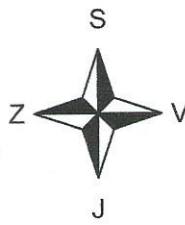
Věc: Existence sítí

Akce: **Informace o existenci sítí**

V rámci územní studie pro plochu BI-Z14 (US-2) vymezené k individuální bytové zástavbě v Územním plánu Litultovice je možnost prodloužení stávajícího vodovodního řadu PVC DN 110. Nově vzniklé RD se pak připojí na nově vybudovaný vodovodní řad přípojkami. Uvedená DN vodovodního řadu je dostatečná pro další zásobování pitnou vodou. Prodloužení řadu požadujeme v DN 110. Vodovodní řad bude ukončen dvojčinným hydrantem.

Za provozovatele skup vodovodu Litultovice
Jiří Lenart

JIRÍ LENART s.r.o.
Hlavní 631/18, 747 06 Opava 6
IČ: 267 83 983 SIC: CZ26783983
Tel.: 603 823 849 -5-



Vyjádření k existenci inženýrských sítí ve správě společnosti Jiří LENART s.r.o.

Příloha: Přehledná situace 1 : 1000



Legenda:



Vodovodní potrubí distribuční sítě

30 15 0 30 [Metry]

Jiří LENART s.r.o.
Hlavní 631/18, 747 06 Opava 6
IČ: 267 83 983 / DIČ: CZ26783983
Tel.: 603 823 849 -5-

ODBOR ŽIVOTNÍHO PROSTŘEDÍ

746 26 Opava, Horní náměstí 382/69



MMOPX01FUR5C

Váš dopis zn:

Ze dne:

Spisová značka: **ŽP/21249/2017/SkM**

Naše značka (Č.j.): MMOP 129264/2017

Vyřizuje: Škrabánek Martin

Pracoviště: **Krnovská 71C**

Telefon: 553 756 874

Fax: 553 756 141

E-mail: martin.skrabanek@opava-city.cz

Datum: 22.11.2017

I. KOORDINOVANÉ STANOVISKO

Magistrát města Opavy, odbor životního prostředí, příslušný podle § 61 odst. 1 písm. c) zákona č. 128/2000 Sb., o obcích (obecní zřízení), ve znění pozdějších předpisů, jako dotčený orgán příslušný podle § 136 zákona č. 500/2004 Sb., správní řád, ve znění pozdějších předpisů (dále jen "správní řád"), a podle dále uvedených ustanovení jednotlivých zvláštních zákonů, po posouzení žádosti, kterou dne 17.10.2017 podal

Ing.arch. KOZELSKÁ BENCÚROVÁ HELGA, IČO 60292521, Sokola Tůmy č.p. 775/18, Mariánské Hory, 709 00 Ostrava 9 (dále jen "žadatel"), ve věci:

Žádost o stanovisko k návrhu „Územní studie pro plochu BI-Z14 Územního plánu Litultovice (US-2)“

Popis záměru:

Územní studie pro plochu BI-Z14 v Litultovicích, v územním plánu označené US 2, vymezující stavební pozemky a nezbytnou dopravní a technickou infrastrukturu ve východní části Litultovic, v lokalitě navazující na zástavbu jižně od základní školy a kostela sv. Bartoloměje. Stavební pozemky budou respektovat stávající parcelaci, obsluha území bude zabezpečena novou komunikací v ploše na úvozem. Nebude dotčen úvoz s účelovou komunikací, stávající zatravnění bude umožňovat zasakování dešťových vod z nově navržené obslužné komunikace. K záměru byla předložena dokumentace pro **územní studii**, (dále jen "záměr") na pozemku parc. č. 1216, 1219, 1220, 1223, 1224, 1227, 1228, 1231, 1232 v katastrálním území Litultovice, a po zkoordinování požadavků na ochranu dotčených veřejných zájmů, vydává podle ustanovení § 4 odst. 2 a 7 zákona č. 183/2006 Sb., o územním plánování a stavebním řádu (stavební zákon), ve znění pozdějších předpisů (dále jen "stavební zákon") a podle § 136 správního řádu toto **koordinované stanovisko** pro úseky, které jako dotčený orgán hájí:

1. Ochrana přírody a krajiny

Územní studie řeší vymezení stavebních pozemků a dopravní a technickou infrastrukturu. Cílem studie je napojení řešeného území na komunikační systém a návrh dopravní obsluhy předmětné lokality, rámcové zhodnocení možností napojení navržené zástavby a technickou infrastrukturu a prověření území s ohledem na umístění rodinných domů. Dopravní obsluha je navržena obslužnou místní komunikací se základní šířkou 5,0 m. Součástí studie je návrh napojení inženýrských sítí na stávající technickou infrastrukturu.

V dalších stupních projekční přípravy navrhovaného záměru bude nutné požádat Magistrát města Opavy, odbor životního prostředí o vydání závazného stanoviska orgánu ochrany přírody k zásahu do krajinného rázu podle § 12 odst. 2, zákona o ochraně přírody a krajiny.

V případě kácení vzrostlých dřevin je nutné požádat o povolení kácení vzrostlých dřevin a zapojených porostů dřevin (plocha nad 40 m²) rostoucích mimo les dle § 8 odst. 1, zákona o ochraně přírody a krajiny a vyhlášky č. 189/2013 Sb., o ochraně dřevin a povolování jejich kácení, ve znění pozdějších předpisů, příslušný orgán, kterým je v Úřad městysu Litultovice.

Bc. Michaela Kuzníková

2. Ochrana ovzduší

Dle předložené územní studie by měly být novostavby rodinných domů v zastavitelných plochách stavěny v kategorii nízkoenergetických domů s roční spotřebou tepla na vytápění pod 50 kWh, případně v kategorii pasivních domů s roční spotřebou tepla na vytápění pod 15 kWh. Nejpoužívanějším palivem pro vytápění a ohřev teplé vody zůstane v dohledném období zemní plyn. Alternativou proti tradičním palivům jsou obnovitelné zdroje tepelné energie, které se uplatňují zejména u nové výstavby. Solární panely využívající sluneční energie, tepelná čerpadla využívající geotermální energie a vytápění biomasou jsou dle předložené studie reálné možnosti využití obnovitelných zdrojů, jejichž dosud malý podíl na výrobě tepla se bude zvyšovat. V rámci podmínek pro vytváření příznivého životního prostředí a ochranu veřejného zdraví s ohledem na ochranu ovzduší jsou mj. navržena tato opatření: v řešené lokalitě není povoleno vytápět uhelnými kaly a jinými druhy paliva a dále pak, vytápění rodinných domů bude možné pouze palivy ušlechtilými, doporučují se obnovitelné zdroje energií, resp. zemní plyn (tepelné čerpadla, sluneční kolektory, teplovzdušné krby apod).

K tomuto z hlediska veřejných zájmů chráněných zákonem o ochraně ovzduší zdejší orgán ochrany ovzduší uvádí následující:

Umístování, provádění a užívání staveb stacionárních zdrojů znečišťování ovzduší neuvedených v příloze č. 2 zákona č. 201/2012 Sb., o ochraně ovzduší, ve znění pozdějších předpisů (dále jen "zákon o ochraně ovzduší") v rámci výstavby nových rodinných domů bude řešeno v rámci řízení vedených stavebním úřadem, ke kterým je vydáváno závazné stanovisko ve smyslu ustanovení § 11 odst. 3 zákona o ochraně ovzduší. Zdejší orgán ochrany ovzduší v souvislosti s tímto upozorňuje na povinnost právnické a fyzické osoby, je-li to technicky možné, u nových staveb využít pro vytápění teplo ze soustavy zásobování tepelnou energií nebo zdroje, který není stacionárním zdrojem. To neplatí, pokud energetický posudek prokáže, že využití tepla ze soustavy zásobování tepelnou energií nebo zdroje energie, který není stacionárním zdrojem, není pro povinnou osobu ekonomicky přijatelné (ustanovení § 16 odst. 7 zákona o ochraně ovzduší).

Ve spalovacím stacionárním zdroji o jmenovitém tepelném příkonu 300 kW a nižším je zakázáno spalovat hnědé uhlí energetické, lignit, uhelné kaly a proplátky (viz ustanovení § 17 odst. 5 zákona o ochraně ovzduší). Tento zákaz vyplývající ze zákona o ochraně ovzduší uvádí zdejší orgán ochrany ovzduší ve vztahu k navrženým opatřením směřovaným k ochraně ovzduší v řešené lokalitě v předložené územní studii, kde je uvedeno, že v dané lokalitě není povoleno vytápět uhelnými kaly a jinými druhy paliva.

Ing. Miluše Kudělová

3. Ochrana lesa

Magistrát města Opavy, odbor životního prostředí, jako orgán státní správy lesů (dále jen "správní orgán") věcně příslušný podle ustanovení § 47 odst. 1 písm. a) a § 48 odst. 3 zákona č. 289/1995 Sb., o lesích a o změně a doplnění některých zákonů, ve znění pozdějších předpisů (dále jen "lesní zákon") a místně příslušný podle § 11 odst. 1 písm. b) zákona č. 500/2004 Sb., správní řád, ve znění pozdějších předpisů (dále jen "správní řád"), v souladu s ustanovením § 154 správního řádu sděluje, že k návrhu Územní studie pro plochu BI-Z14 Územního plánu Litultovice (US-2), která má být realizována na výše uvedených pozemcích v k.ú. Litultovice, okres Opava, nemá ve smyslu lesního zákona žádné **připomínky**

Ochrana myslivosti

Magistrát města Opavy, odbor životního prostředí, jako orgán státní správy myslivosti (dále jen "správní orgán") věcně příslušný podle § 57 odst. 4, § 60 zákona č. 449/2001 Sb., o myslivosti, ve znění pozdějších předpisů (dále jen "zákon o myslivosti") a místně příslušný podle § 11 odst. 1 písm. b) zákona č. 500/2004 Sb., správní řád, ve znění pozdějších předpisů (dále jen "správní řád"), v souladu s ustanovením § 154 správního řádu sděluje, že k návrhu Územní studie pro plochu BI-Z14 Územního plánu Litultovice (US-2), která má být realizována na výše uvedených pozemcích v k.ú. Litultovice, okres Opava, **nemá** ve smyslu zákona o myslivosti žádné **přípomínky**.

Ing. Jindřich Hrbáč

4. Ochrana zemědělského půdního fondu

K územní studii pro plochu BI-Z14 Územního plánu Litultovice (US-2) **nemáme námítky**. Pro jednotlivé záměry (např. stavby komunikací, zpevněných ploch a rodinných domů) bude zapotřebí požádat o souhlas k odnětí zemědělské půdy ze zemědělského půdního fondu. K žádostem podaným zdejšímu odboru bude potřeba doložit náležitosti dle § 9 odst. 6 zákona č. 334/1992 Sb., o ochraně zemědělského půdního fondu, ve znění pozdějších předpisů.

Bc. Adéla Bittnerová

5. Ochrana vod

Veřejné zájmy, které dotčený orgán hájí podle zákona č. 254/2001 Sb., o vodách a o změně některých zákonů (vodní zákon), ve znění pozdějších předpisů (dále jen "vodní zákon"), **jsou záměrem dotčeny**.

Lokalita bude napojená na veřejný skupinový vodovod, který je provozován společností Lenart, s.r.o., zásobován vodou z vrtů přes úpravnu vody v Litultovicích - Luhách. V přilehlých ulicích jsou umístěny dva koncové vodovodní řády DN 1000, ty budou přes navrženou zastavitelnou plochu propojeny.

Srážkové vod ze střech a dvorů rodinných domů budou zasakovány na pozemcích stavebníků. Odvodnění navržených komunikací je řešeno příčným a podélným spádem s odtokem do travnatých ploch a následným vsakem.

Dle plánů rozvoje vodovodů a kanalizací je uvažováno o zneškodňování odpadních vod u zdroje, tj. v žumpách a domovních čistírnách odpadních vod. V územní studii je uvedeno, že: "Z navrhovaných rodinných domů budou odpadní vody svedeny navrženou splaškovou stokou k Litultovickému potoku, kde je dle územního plánu navržena kmenová stoka svedená na navrženou centrální ČOV. Do doby realizace obecní ČOV je možno zneškodňovat splaškové odpadní vody v bezodtokových žumpách nebo domovních případně skupinových čistírnách odpadních vod s přepady do navržené splaškové kanalizace, v 1. etapě vyústěné do Litultovického potoka. Po vybudování kmenové stoky a obecní ČOV bude splašková kanalizace z řešené lokality na ně přepojena."

K uvedenému záměru sděluje následující:

Vodovodní a kanalizační řády jsou dle § 55 vodního zákona vodními díly, k jejichž povolení je příslušný zdejší vodoprávní úřad. K provedení výše uvedeného záměru je třeba požádat podle § 15 vodního zákona o stavební povolení k vodním dílům.

Srážkové vody budou vsakovány na pozemcích stavebníků. Rozhodování o vsakování srážkových vod v určité lokalitě musí vždy předcházet geologický průzkum, hydrogeologický posudek nebyl součástí předložených podkladů.

Stavby podle druhu a potřeby, dle § 6 odst. 3 vyhlášky č. 268/2009 Sb., o technických požadavcích na stavby, musí být napojeny na kanalizaci pro veřejnou potřebu, pokud je to technicky možné a ekonomicky přijatelné. V opačném případě je nutno realizovat zařízení pro zneškodňování anebo akumulaci odpadních vod - jsou navrženy žumpy a domovní čistírny odpadních vod s odváděním předčištěných vod do vodního toku (Litultovického potoka).

V současné době obec Litultovice připravuje realizaci projektu - "Národní program Životního prostředí - Výzva č. 11/2016: Domovní čistírny odpadních vod" na realizaci soustav domovních čistíren odpadních vod do kapacity 50 EO v oblastech, kde není z technického či ekonomického hlediska výhledová možnost připojení nemovitostí ke stokové síti zakončené ČOV. Vodoprávní úřad tento způsob likvidace odpadních vod z rodinných domů, v tomto případě, upřednostňuje.

Výstavba domovní čistírny odpadních vod, je podle § 55 vodního zákona vodním dílem, k jehož povolení je příslušný zdejší vodoprávní úřad. U certifikovaných ČOV do 50 EO, podle ustanovení § 15a vodního zákona, postačí k provedení stavby ohlášení vodoprávnímu úřadu, a jestliže vodoprávní úřad s provedením ohlášené stavby souhlasí, má se za povolené i nakládání s vodami.

Kdo akumuluje odpadní vody v bezodtokové jímce, je povinen, podle § 38 odst. 6 vodního zákona, zajišťovat jejich zneškodňování tak, aby nebyla ohrožena jakost povrchových vod nebo podzemních vod, a na výzvu vodoprávního úřadu nebo České inspekce životního prostředí prokázat jejich zneškodňování v souladu s tímto zákonem - potvrzení o likvidaci odpadních vod oprávněnou osobou musí být uchováváno pro případné kontroly. Stavba žumpy musí být provedena v souladu s požadavky ČSN 75 6081 a před uvedením této stavby do provozu budou provedeny příslušné zkoušky těsnosti jak vlastního objektu žumpy, tak i přívodního potrubí splaškové kanalizace.

Současně upozorňujeme, že v souladu se zákonem č. 274/2001 Sb., o vodovodech a kanalizacích pro veřejnou potřebu a o změně některých zákonů (zákon o vodovodech a kanalizacích), ve znění pozdějších předpisů, budou v případě realizace centrální ČOV v obci jímky nebo domovní čistírny odpadních vod zrušeny a bude provedeno přímé napojení odpadních vod na tento systém.

Vodoprávní úřad žádost posoudil z hlediska zájmů chráněných vodním zákonem a sděluje, že uvedený záměr není v rozporu se zájmy chráněnými zákonem o vodách a souvisejícími právními předpisy.

Ing. Lucie Borunská

6. Odpadové hospodářství

Z hlediska zákona č. 185/2001 Sb., o odpadech a o změně některých dalších zákonů, ve znění pozdějších předpisů **nemáme** k územní studii **připomínek**.

Bc. Martin Škrabánek

Odůvodnění:

Dotčený orgán obdržel dne 17.10.2017 žádost o vydání koordinovaného stanoviska k uvedenému záměru. Podkladem pro vydání koordinovaného stanoviska byla předložená dokumentace záměru (zpracovatel: KOBEN ATELIÉR, Ing.arch. Helga Kozelská Bencúrová, září 2017).

Dotčený orgán záměr posoudil a zjistil požadavky na ochranu všech dotčených veřejných zájmů chráněných podle zvláštních právních předpisů. Požadavky na různých úsecích ochrany veřejných zájmů zkoordinoval a vydal toto **koordinované stanovisko**.

Bc. Martin Škrabánek
oprávněná úřední osoba
"otisk razítka"

Obdrží:

Ing.arch. KOZELSKÁ BENCÚROVÁ HELGA, IDDS: dnsfa24

MAGISTRÁT MĚSTA OPAVY



Horní nám. 69, 746 26 Opava
Odbor dopravy
Oddělení správy dopravy a pozemních komunikací



MMOPX01FNA61

Váš dopis zn:

Ze dne: 17.10.2017

č. j.: MMOP 121935/2017/KRu

Spis. značka:

Vyřizuje: Bc. Rudolf Klapetek

Pracoviště: Krnovská 71B

Telefon: 553 756 945

Fax: 553 790 971

E-mail: posta@opava-city.cz

Datum: 27.10.2017

Magistrát města Opavy, odbor dopravy, jako silniční správní úřad podle ustanovení § 40 odst. 4 zákona č. 13/1997 Sb., o pozemních komunikacích, ve znění pozdějších předpisů (dále jen „zákon o pozemních komunikacích“) a vyhlášky č. 104/1997 Sb., kterou se provádí zákon o pozemních komunikacích, ve znění pozdějších předpisů (dále jen „prováděcí vyhláška“), dále jako dotčený orgán dle ustanovení § 4 odst. 2 zákona č. 183/2006 Sb., o územním plánování a stavebním řádu, ve znění pozdějších předpisů (dále jen „stavební zákon“), posoudil žádost ze dne 17. 10. 2017

Identifikační údaje o předkládané dokumentaci:

Název stavby: Územní studie US-2 pro plochu BI-Z14 Územního plánu Litultovice

Zhotovitel: Ateliér KOBEN, Helga Kozelská Bencúrová, IČ 602 92 521, Ul. Sokola Tůmy 775/18, 709 00 Ostrava – Mariánské Hory

Stupeň dokumentace: architektonická studie

Po zhodnocení souladu předložených podkladů a návrhů, Magistrát města Opavy, odbor dopravy v řízení podle § 149 odst. 1 zákona č. 500/2004 Sb., správní řád, ve znění pozdějších předpisů, v návaznosti na ustanovení § 44 odst. 1 zákona o pozemních komunikacích,

vydává souhlas k architektonické studii

na stavbu „ Územní studie US-2 pro plochu BI-Z14 Územního plánu Litultovice“, za předpokladu splnění těchto podmínek:

1. Stavba bude provedena v souladu s ČSN 73 6110 Projektování místních komunikací vč. změny Z1, a TP 179 — Navrhování komunikací pro cyklisty (06/20 17).
2. **Upozorňujeme**, že při Vámi navrhované šířce vozovky (5m) může na této komunikaci řidič vozidla pouze zastavit. Dle ustanovení § 25 odst. 3, zákona č. 361/2000 Sb., o provozu na pozemních komunikacích (o silničním provozu), při stání musí zůstat volný alespoň jeden jízdní pruh široký nejméně 3 m pro každý směr jízdy; při zastavení musí zůstat volný alespoň jeden jízdní pruh široký nejméně 3 m pro oba směry jízdy.

Popis:

Územní studie pro plochu BI-Z14 ve Litultovicích, v územním plánu označena US – 2, vymezuje stavební pozemky a nezbytnou dopravní a technickou infrastrukturu ve východní části Litultovic, v lokalitě navazující na zástavbu jižně od základní školy a kostela sv. Bartoloměje.

Řešené území má tvar trojúhelníku vzhledem k nutnosti respektovat ochranné pásmo vedení VN 22

kV. Zahrnuje pozemky na parcelách č. 1216, 1219, 1220, 1223, 1224, 1227, 1228, 1231, 1232. Ze severu je vymezeno hranicí vedenou po stávající účelové komunikaci, z jihu zmiňovaným ochranným pásmem, ze západu pozemky parc.č. 263, 265/4, 265/3.

Lokalita je přístupná po stávajících místních obslužných dvousměrných komunikacích, umožňujících průjezd požárních vozidel. Příjezd do lokality z ulice za školou zůstává v stávajícím šířkovém profilu. V nové lokalitě, ploše BI-Z14, je příjezd k objektům RD dle studie zajištěn po nově navržené komunikaci. Komunikační prostor je min. Šířky 9,9 m, v převážné části řešeného území dosahuje ale cca 10 m – 11 m. Obousměrná komunikace pro dopravní obsluhu 6 RD je šířky 5 m (2,5 + 2,5), zelený pruh podél ní šířky 1,5 m, vnitřní poloměry komunikací jsou 6 až 12 m. Vzhledem k tomu, že nelze navrhnout propojení s jinou místní komunikací (pro vyloučení nutnosti otáčení např. vozidel pro svoz TKO), je v rámci výstavby komunikace navrženo vybudování obratiště. V místě napojení na stávající komunikaci je navržena rozšíření na 6 m pro vyhnutí vozidel. Na komunikaci zajišťující obsluhu 7 pozemků pro výstavbu rodinných domů navazuje komunikace v šířce 3,5m sloužící pro příjezd k 1 rodinnému domu. Přístupové komunikace budou navrženy na zatížení min. 80 kN na jednu nápravu. Vjezdy na zaplacené pozemky nebudou výškově omezeny, šířka vjezdu min. 3,5 m.

Celková délka nově navrhované páteřní komunikace je cca 200 m a komunikace pro zabezpečení přístupu k pozemku č. 3 je cca 70 m.

Vzhledem k tomu, že se v území nenachází dešťová kanalizace, je odvodnění komunikací řešeno příčným a podélným spádem odtokem do návazných travnatých ploch a následným vsakem.

Pěší a cyklistická doprava Přístup pěších a cyklistů je předpokládán po vozovce spolu s motorovou dopravou, obdobně jako v návazném úseku místní komunikace. Navrhovaná šířka komunikace tomuto režimu vyhovuje, s ohledem na malou výměru rozvojové plochy bude provoz vozidel minimální. Chodníky jsou budovány až v návazné části centra sídla.

Vzhledem k charakteru zástavby řešené lokality (8 rodinných domů), budou pro potřebu odstavování a parkování sloužit plochy v rámci pozemků majitelů rodinných domů.

Bc. Klapetek Rudolf

referent oddělení správy dopravy a pozemních komunikací

Za správnost vyhotovení:

Ing. Klein Rudolf v. r.

vedoucí oddělení správy dopravy a pozemních komunikací

Na vědomí:

✉ Městys Litultovice, Litultovice č. p. 1, 747 55

KOBEN ATELIÉR - Ing. arch.
Helga Kozelská Bencúrová
Sokola Tůmy 775/18
70900 Ostrava

naše značka
5001605139

vyřizuje
Ing. David Cvalín

datum
17.10.2017

Věc:

Stanovisko k Územní studii pro plochu BI-Z14 Územního plánu Litultovice (US-2)

Obec: Litultovice

K.ú. - p.č.: Litultovice

Stavebník: Neuvedeno

Účel stanoviska: Územně plánovací podklady

Obdrželi jsme Vaše oznámení ve věci návrhu Územní studie pro plochu BI-Z14 Územního plánu Litultovice (US-2).

K tomuto sdělujeme následující stanovisko:

K návrhu zastavovací studie máme následující připomínky:

1. Nově budovaný STL plynovod není nezbytné okružovat z jihu podél parcely č. 265/3, bude dostačující napojení ze severu - viz příložený snímek.

Toto stanovisko neslouží jako rezervace kapacity. K tomu je nutné předložit Žádost o prověření volné kapacity DS (<http://www.gasnet.cz/cs/rozsireni-ds-o-vice-odbernych-mist/>), nebo Žádost o připojení k distribuční soustavě (<http://www.gasnet.cz/cs/pripojzeni-noveho-odberneho-mista/>).

Pozn.:

Stanovisko vychází ze znalostí současného a budoucího stavu plynárenských sítí GasNet, s.r.o., platných k datu vydání tohoto stanoviska.

GasNet, s.r.o.

Klíšská 940/96
Klíše

400 01 Ústí nad Labem
T +420475325131
F +420475325130
E info@gasnet.cz
I www.gasnet.cz
IČ: 27295567
DIČ: CZ27295567

Zapsán do obchodního rejstříku:
Krajský soud v Ústí nad Labem
oddíl C, vložka 23 083
02.06.2006

Bankovní spojení:
Československá obchodní banka,
a.s.
Číslo účtu: 17663193
Kód banky: 0300

Za správnost a úplnost dokumentace předložené s žádostí včetně jejího souladu s platnými předpisy plně zodpovídá její zpracovatel. Stanovisko nenahrazuje případná další stanoviska k jiným částem stavby.

V případě další korespondence nebo jednání (např. změna stavby) uvádějte naši značku - 5001605139 a datum tohoto stanoviska. Kontakty jsou k dispozici na www.gridservices.cz nebo NONSTOP zákaznická linka 800 11 33 55.



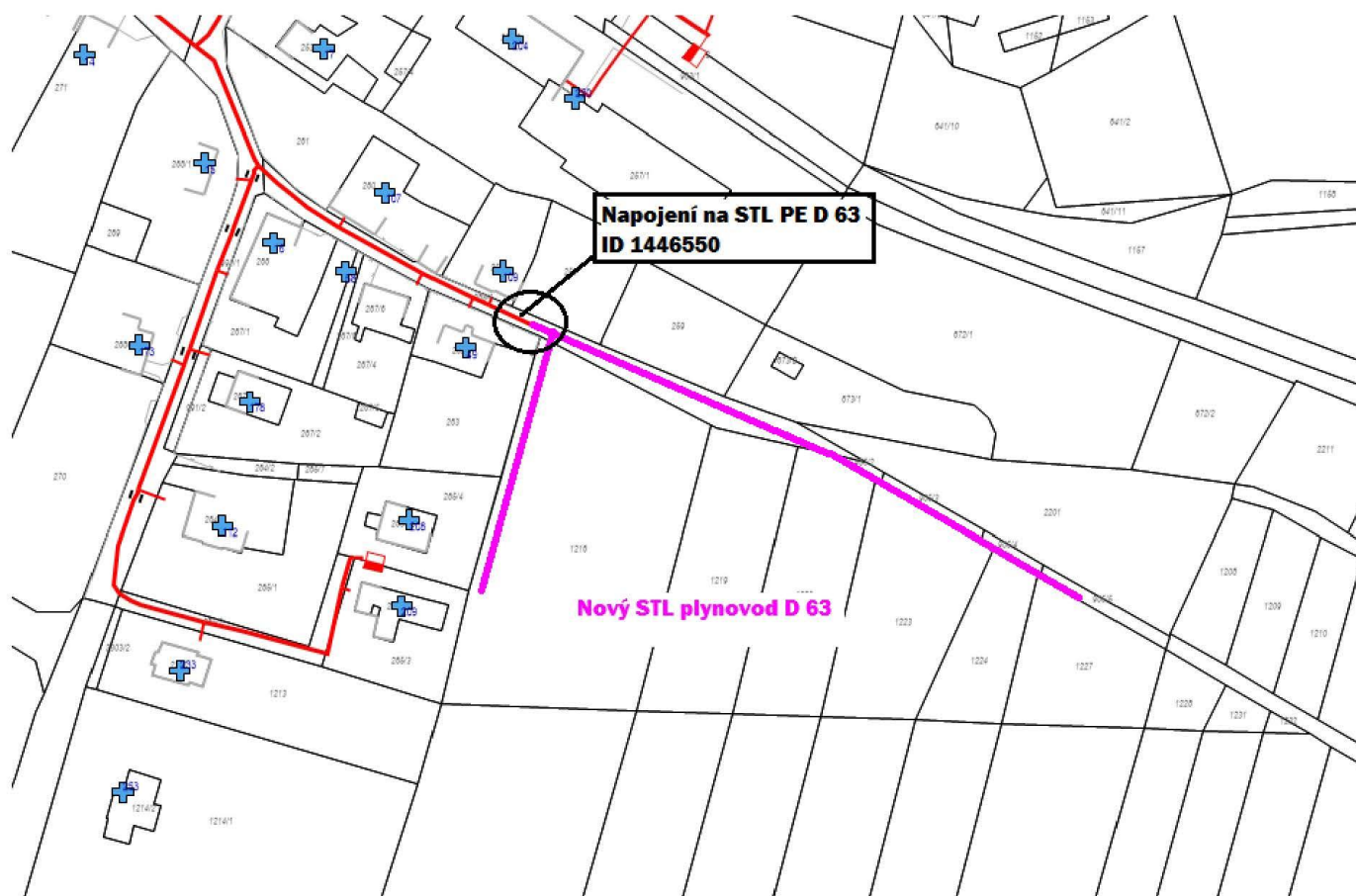
GasNet, s.r.o.

Ing. David Cvalín
Technik správy DS-Morava sever
Odbor správy DS-Morava sever

david.cvalin@innogy.com

Přílohy: Orientační zákres plynárenského zařízení

Orientační snímek polohy PZ a napojení na DS:



Legenda:

	linie		ochranné zařízení		kabel protikorozní ochrany
	NTL/STL/VTL/		kabel		anodové uzemnění
	VVTL		elektropřipojka		stanice katodové ochrany
	plynovodu				
	nefunkční				
	výstavba				
	regulační stanice				