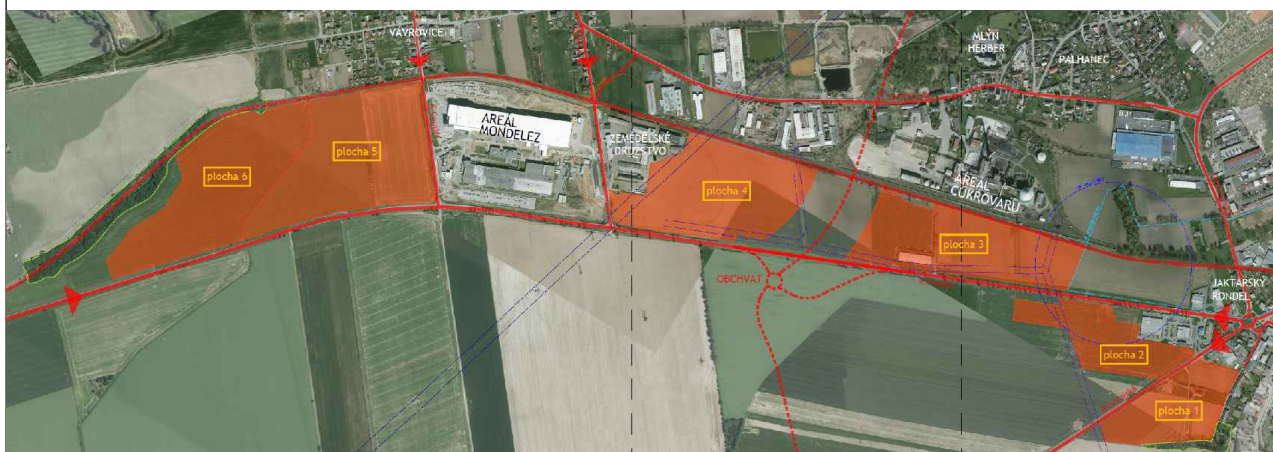
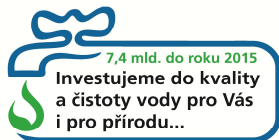


NÁVRHOVÁ ČÁST - DOKLADOVÁ ČÁST



Objednatel / Client :		 TECHNOPROJEKT	
  Moravskoslezský kraj		Generální projektant: General designer: Technoprojekt, a.s. Havlíčkovo nábřeží č. 38 702 00 Ostrava	
Objednatel / Client:		 ARCHITEMA MEMBER OF TECHNOPROJEKT GROUP	
Staturární město Opava Horní náměstí 69 746 26 Opava		Zpracovatel: Designer: Architema, s.r.o. Havlíčkovo nábřeží č. 38 702 00 Ostrava	
Akce / Project:		Paré / Set:	
Územní studie proveditelnosti Průmyslová zóna Jaktař-Vávrovce ulice Krnovská, Bruntálská			
Stupeň: Doc.type:		Vypracoval: Drawn by:	
Územní studie proveditelnosti		Zodp. projektant: Designer:	
		Ing.arch.Tomáš Suchoň	
Název výkresu / Plan name:		Kontroloval: Controlled by:	
Návrhová část - dokladová část		Ing.arch.Miroslav Ščudla	
Oddělení: Department:		Manažer projektu: Project manager:	
Stavební		Ing.arch.Tomáš Suchoň	
Profese: Specialization:		Datum: Date:	
Architektura		11/11/2016	
Formát: Size:		Archivní číslo: Document No:	
Revize: Revision:		879-32361-B03-01	



**Severomoravské vodovody
a kanalizace Ostrava a.s.**
se sídlem 28. října 1235/169,
Mariánské Hory, 709 00 Ostrava

HYDRO-KONEKO s.r.o.
Sedlnice 474
742 56 Sedlnice

CHOBOTOVÁ Iveta
Tel: 596 697 162
E-mail: iveta.chobotova@smvak.cz
Značka: 9773/V020740/2016/CH

Ostrava, dne: 11.10.2016

Věc: **Průmyslová zóna Jaktař, Vávrovice – územní studie proveditelnosti**
Stanovisko ke studii (neslouží jako stanovisko pro vydání územního souhlasu, územního rozhodnutí, souhlasu s ohlášenou stavbou nebo stavebního povolení)

Popis:

Jedná se o návrh průmyslové zóny v k.ú. Jaktař a Vávrovice. Zóna není celistvá, jde úzkým pásmem podél ul. Krnovské severním směrem, je dělena na části I až VI. Dešťové vody budou řešeny mimo kanalizační síť SmVaK Ostrava a.s. Zásobování pitnou vodou a odkanalizování splaškových vod je navrženo přes stávající síť SmVaK Ostrava a.s.

Základní technické řešení studie :

PITNÁ VODA :

Předpokládá se max. odběr 4,1 l/s, v oblasti se zbuduje věžový vodojem 300 m³, který pokryje špičky a bude mít funkci požární zásoby (pro odběr až 25 l/s). Plnění vodojemu bude řízeno redukčním ventilem (HAWIDO) tak, aby tento držel tlak ve spotřebišti před odběrem - tedy plnění bude převážně v nočních hodinách. Plnění vodojemu může být i čerpáním ze sítě, dle tlakových poměrů. Hlavním zdrojem by mělo být potrubí DN 150 na ul. Vávrovické, doplňkovým zdrojem DN 100 z ul. Krnovské, množství odběrů z každé větve by bylo možné řídit jak tlakově, tak objemově. Pokud by nebylo možné tímto šetrným způsobem vodu odebrat, je třeba realizovat posílení stávající sítě ze směru od OOV, což by ovšem podstatně zbrzdilo možnosti realizace alespoň některé části zóny.

SPLAŠKOVÁ KANALIZACE :

Vazby na kanalizaci Mondelez - při řešení zóny byla snaha se vyhnout potřebě použít kanalizaci ve vlastnictví soukromých subjektů, neboť tito budou preferovat své zájmy. Navíc se nachází geodeticky vysoko a veškeré splašky by bylo nutné do ní čerpat. Uvažovaný záměr městské části Vávrovice čerpat do této kanalizace tímto nebude dotčen, navíc při řešení je snaha umožnit i kanalizaci z Vávrovic napojit na kanalizaci zóny - viz níže.

Odkanalizování zóny - území se přirozeně svahuje k železniční trati a k připravovanému silničnímu obchvatu (zakreslen v mapě tmavě fialově), územní koridor kolem obchvatu je tedy nezastavitelný a je možné ho využít pro propojení zóny DN 400 na kanalizaci v ul. Vávrovické na DN 400 BE v majetku SmVaK Ostrava a.s., která následně přechází na profil DN 500 BE. Maximální okamžité množství je opět možné na zóně regulovat a splašky akumulovat a vypouštět řízeně, je to pouze otázka akumulace a techniky. Množství se předpokládá cca 355 m³/den, v maximální intenzitě do 7,7 l/s.

Stanovisko SmVaK Ostrava a.s.:

Pitná voda:

V současné době je volná kapacita stávající rozvodné sítě v přílehlé lokalitě 0. V případě požadavku výše uvedeného množství pitné vody nutno posílit stávající vodovodní síť.

Technicky jsou relevantní dvě varianty řešení nastalé situace:

- I. Varianta: Posílení (zkapacitnění) stávajícího přívodního řadu DN 150 PVC, resp. DN 200 v ulici Vávrovická (od ČS Jaselská po vodovodní šachtu rozvodné sítě-parc.č. 390/16, k.ú. Vávrovice) řadem minimální dimenze DN 250, případně položit kolem stávajícího vodovodu DN 150, resp. DN 200 nový vodovod DN 150.

- II. Varianta: Vybudování nového přívodního řadu pro vznikající Průmyslovou zónu podél ulice Krnovské (silnice I/57 na Krnov) v dimenzi DN 250-300 s napojením na přívodní vodovodní řad DN 400 O v majetku SmVaK Ostrava a.s.

Splašková kanalizace:

Splaškové vody z průmyslové zóny bude možno napojit na stávající kanalizaci DN 400 BE v majetku SmVaK Ostrava a.s. Po předložení konkrétního návrhu odkanalizování průmyslové zóny budou vydány podmínky pro možnost napojení na zařízení SmVaK Ostrava a.s.

Platnost tohoto stanoviska je 1 rok.

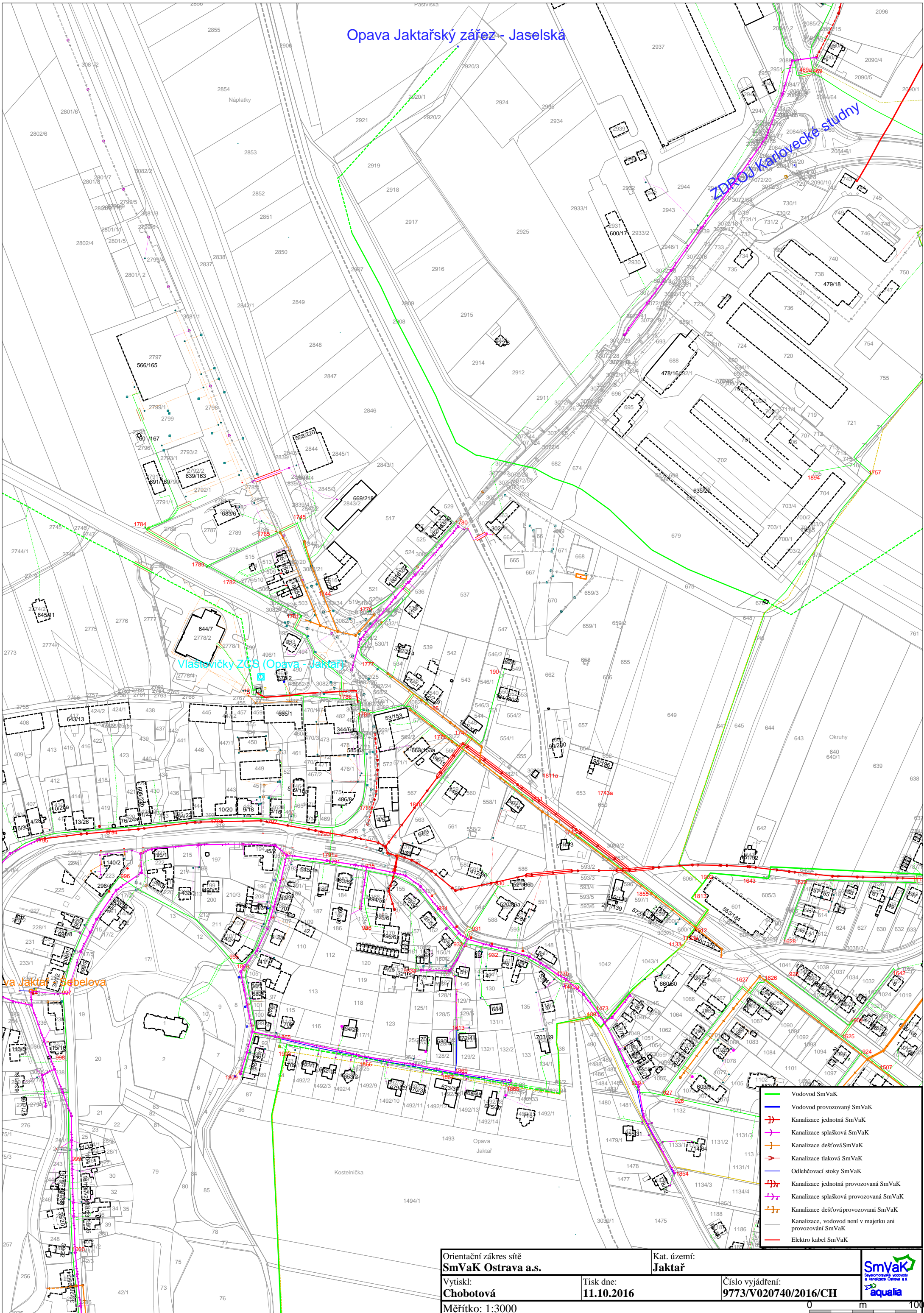
**Severomoravské vodovody
a kanalizace Ostrava a.s.**
28. října 1235/169, Mariánské Hory,
709 00 Ostrava 24


Ing. Martin Veselý, MBA
technický ředitel

Přílohy:

- Orientační záznam zařízení v majetku, příp. v provozování SmVaK Ostrava a.s.

Opava Jaktařský zářez - Jaselská



- Vodovod SmVaK
- Vodovod provozovaný SmVaK
- Kanalizace jednotná SmVaK
- Kanalizace splašková SmVaK
- Kanalizace dešťová SmVaK
- Kanalizace tlaková SmVaK
- Odlehčovací stoky SmVaK
- Kanalizace jednotná provozovaná SmVaK
- Kanalizace splašková provozovaná SmVaK
- Kanalizace dešťová provozovaná SmVaK
- Kanalizace, vodovod není v majetku ani provozován SmVaK
- Elektro kabel SmVaK

Orientační zářez sítě SmVaK Ostrava a.s.	Kat. území: Jaktař	 	
Vytiskl: Chobotová	Tisk dne: 11.10.2016		Císlo vyjádření: 9773/V020740/2016/CH
Měřítko: 1:3000	0 m 100		



Technoprojekt, a. s. podatelna	
Došlo dne:	20. 12. 2016
Č. j.	1941 Přílohy
Spis. zn.	Přiděleno: Sucháň/Archiev

Technoprojekt, a.s.
Havlíčkovo nábřeží 2728/38
Ostrava
702 00
Česká republika



0000000101356246205

VÁŠ DOPIS ZNAČKY	NAŠE ZNAČKA	LINKA	MÍSTO ODESLÁNÍ / DNE
001090281622	4121244487	800 850 860	Plzeň 13. 12. 2016

Vyjádření Provozovatele distribuční soustavy k žádosti o připojení č. 4121244487

Vážený zákazníku,

k Vašemu požadavku na připojení Vašeho zařízení na adrese Průmyslová zóna Jaktář - Vávrovice, Jaktář, kat.území: Vávrovice, parc.č.474, 747 07 Opava ze dne 21. 11. 2016 Vám sdělujeme, že Vaše žádost o připojení nesplňuje některé náležitosti dle vyhlášky, o podmínkách připojení k elektrizační soustavě, ve znění pozdějších předpisů. Proto jí nelze vyhovět zasláním návrhu smlouvy o budoucí smlouvě o připojení nebo smlouvy o připojení (dále jen „Smlouva“). S ohledem na tuto skutečnost a aktuální stav distribuční soustavy stanovujeme proto pouze předpokládané podmínky připojení.

Předpokládáme, že bude nutné provést úpravu zařízení distribuční soustavy, jejímž investorem bude společnost ČEZ Distribuce, a. s. Předpokládané úpravy zařízení distribuční soustavy provedeme následujícím způsobem:

- Požadovaný RP v hodnotě 30 MW pro Průmyslovou zónu (PZ) Opava Jaktář - Vávrovice nelze zajistit ze stávající distribuční sítě VN 22 kV.
- Ze strany PDS je nutné vybudování nové transformační stanice 110/22 kV v lokalitě Opava Kateřinky. Stavba této transformovny je již zahrnuta v ZUR pro MS kraj.
- Z této transformovny bude dále nutné ze strany PDS vybudovat napájecí distribuční vedení VN (5 až 6) směrem do PZ.
- V PZ je nutné dále provozovatelem PZ vybudovat distribuční rozvod VN pro napájení jednotlivých odběrných míst.
- Pro umístění rozvodných zařízení je nutné rezervovat územní koridory a řešit v územním plánu jako veřejné prospěšné stavby.
- Stanovení bližších podmínek připojení PZ, včetně termínů realizace výše uvedených úprav DS, budou předmětem dalšího jednání se zástupci PDS po předložení zpracované studie proveditelnosti PZ Opava Jaktář - Vávrovice, včetně řešení napájení el. energií.

Upozorňujeme, že na základě tohoto vyjádření nevzniká rezervace příkonu. Závazné podmínky připojení budou stanoveny na základě Vámi předaných upřesňujících podkladů týkajících se Vašeho zařízení.

Uvedené předběžné technické podmínky platí pro připojení zařízení s těmito technickými parametry:

- hodnota hlavního jističe před elektroměrem: 0 × 0,0 A
- rezervovaný příkon: 30000,000 kW
- rezervovaný výkon: 0,000 kW

V případě dotazů nás prosím kontaktujte na naší lince 800 850 860, která je Vám k dispozici 24 hodin denně, 7 dní v týdnu. Při hovoru s operátorem uvádějte prosím naši značku ze záhlaví dopisu.

S pozdravem



Ing. Vít Grabec
Vedoucí oddělení Připojování



rozšíření DS a další budou řešeny v následující fázi po upřesnění počtu a charakteru nových OM v rámci tzv. "Smlouvy o připojení" (v případě jednoho OM na základě „Žádosti o připojení k DS“), nebo tzv. „Protokolu o zajištění kapacity v DS" resp. "Smlouvy o podmínkách napojení, o spolupráci a součinnosti při realizaci plynárenského zařízení a o smlouvě budoucí kupní/nájemní" (v případě rozšíření DS o více OM, na základě „Žádosti o prověření volné kapacity v DS").

Případné přeložky stávajících PZ se řeší dle § 70 zákona č. 458/2000 Sb. v platném znění.

Při řešení územního plánu je nezbytné dodržet:

a) v ochranném pásmu zejména:

- lze může být realizována běžná zemědělská činnost bez omezení (neporušit orientační sloupky a ostatní případná nadzemní zařízení na trase);
- je nutno keře, nízkokořenné stromy vysazovat 2 m od osy plynovodu na každou stranu;
- je nutno hlubokokořenné stromy vysazovat 4 m od osy plynovodu na každou stranu;
- v ochranném pásmu 4 m musí zůstat volně přístupný zelený pás;
- oplocení pozemku, stavbu parkoviště apod. umístit mimo ochranné pásmo;

b) v bezpečnostním pásmu zejména:

- výstavbu objektů provádět mimo bezpečnostní pásmo, mimo otevřených staveb např. parkoviště nebo skladové otevřené plochy;
- sklady hořlavín, čerpací stanice PHM apod. umístit mimo bezpečnostní pásmo;

c) dále:

- styk našeho zařízení se stavbou jiných inženýrských sítí řešit zásadně dle ČSN EN 1594;
- přejezdy na staveniště přes VTL plynovod zásadně zabezpečit silničními panely;

Data pro obce s rozšířenou působností jsou k dispozici na adrese: <https://dpo.gasnet.cz/zadost-o-vektorova-data-pro-organy-statni-spravy/prihlaseni/>

Toto vyjádření nenahrazuje souhlas s případnou plynofikací - zárukou dodávky zemního plynu je buď uzavřena "Smlouva o připojení k distribuční soustavě" (v případě vzniku 1 odběrného místa) nebo uzavřená "Smlouva o podmínkách napojení, o spolupráci a součinnosti při realizaci plynárenského zařízení a o smlouvě budoucí kupní/nájemní" (v případě vzniku více odběrných míst). Pro podání žádosti o vyhotovení těchto smluv můžete využít následující odkaz: <http://www.gasnet.cz/cs/kontakti-system/> nebo <https://dpo.gasnet.cz/zadost-o-pripojeni/duvod-zadosti/>

Pro jakékoliv stavební práce v bezpečnostním pásmu VTL plynovodu je nutno se obrátit na GridServices, s.r.o. – odbor operativní správy sítí a vyžádat si písemný souhlas.

Stanovisko vychází ze znalostí současného a budoucího stavu plynárenských sítí společnosti GasNet, s.r.o., platných k datu vydání tohoto stanoviska.

Při respektování uvedených podmínek s návrhem územní studie souhlasíme.

Za správnost a úplnost dokumentace předložené s žádostí včetně jejího souladu s platnými předpisy plně zodpovídá její zpracovatel. Stanovisko nenahrazuje případná další stanoviska k jiným částem stavby.

V případě další korespondence nebo jednání (např. změna stavby) uvádějte naši značku - 5001415924 a datum tohoto stanoviska. Kontakty jsou k dispozici na www.gridservices.cz nebo NONSTOP zákaznická linka 800 11 33 55.



GasNet, s.r.o.

Ing. David Cvalín
technik správy DS-Morava sever
odbor správy DS-Morava sever

david.cvalin@innogy.com

GasNet, s.r.o.

Klíšská 940

401 17 Ústí nad Labem

IČ: 27295567, DIČ: CZ27295567

- 65 -

Přílohy: Orientační zakres plynárenského zařízení

Příloha č. 1

Stávající PZ:

ŠÍŘKA OCHRANNÝCH A BEZPEČNOSTNÍCH PÁSEM VTL PLYNOVODŮ DO 40 bar (m)							
Druh pásma	Datum uvedení plynovodu do provozu*	DN					
		≤100	>100 ≤250	300	>300 ≤500	>500 ≤700	>700
OCHRANNÉ		4	4	4	4	4	4
BEZPEČNOSTNÍ	do 03.07.09	15	20	40	40	40	40
BEZPEČNOSTNÍ	od 04.07.09	10	20	20	30	45	65

* Přesná formulace § 68 a § 69 ve smyslu zákona 458/2000Sb. zejména ve znění zákona 158/2009Sb.

Bezpečnostní pásma pro nová PZ:

Vysokotlaké plynovody a plynovodní přípojky o tlakové úrovni 4 až 40 barů včetně:

do DN 100 včetně	8 m
nad DN 100 do DN 300 včetně	10 m
nad DN 300 do DN 500 včetně	15 m
nad DN 500	20 m

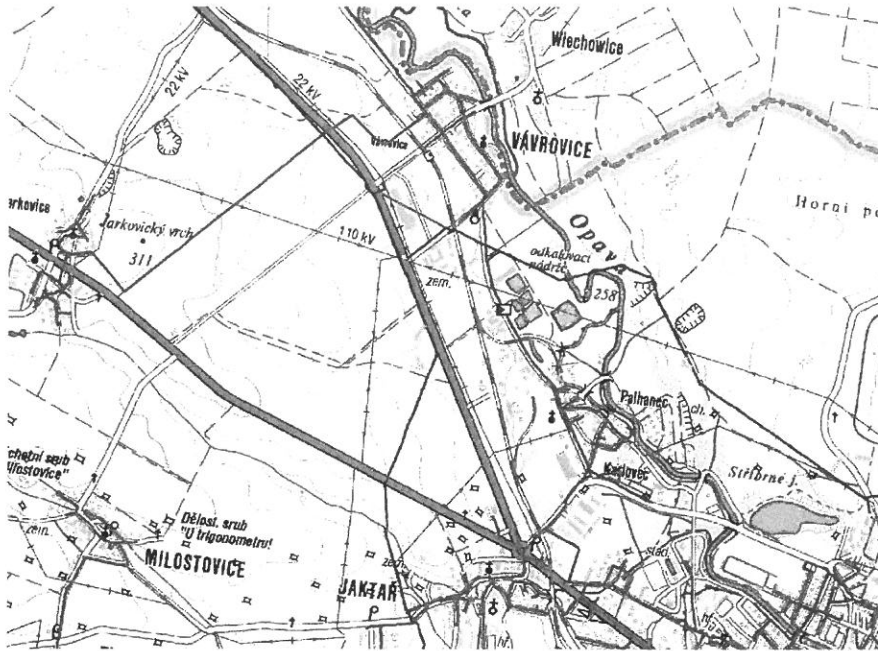
ochranné pásmo: 2 m

Legenda:

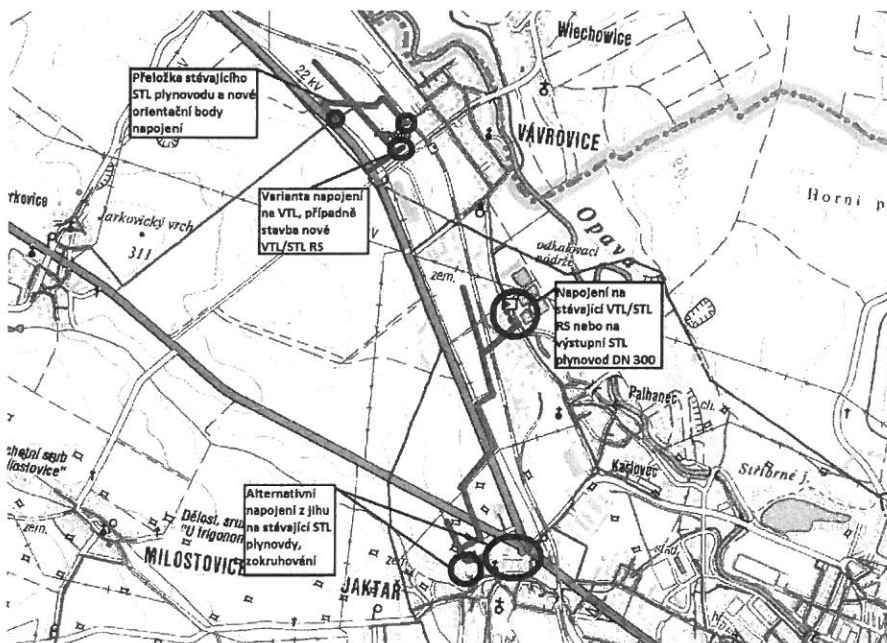
	linie NTL/ STU/ VTL/ VVTL plynovodu		ochranné zařízení		kabel protikorozi ochrany
	nefunkční		kabel		anodové uzemnění
	výstavba		elektropřípojka		stanice katodové ochrany
	regulační stanice				

Příloha č. 2

Orientační snímek polohy plynárenského zařízení:

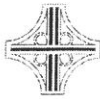


Orientační schéma:



Legenda:

	linie		ochranné zařízení		kabel protikoroziční ochrany
	NTL/STL/VTL		kabel		anodové uzemnění
	VVTL plynovodu		elektropřipojka		stanice katodové ochrany
	nefunkční		regulační stanice		



Evidenční číslo:

Počet stran:

Vyhотовeno ve: výt.

Výtisk číslo:

Klasifikace: PI

Záznam

AKCE: Dopravní komise

Místo: ŘSD ČR, Správa Ostrava, Mojžírovců 5, 709 81 Ostrava-Mar.Hory

Datum: 11.10.2016

- Podány informace k probíhajícím stavbám vzhledem k zimní údržbě:
 - stavba PHS u silnice I/56 by měla být ukončena do 31.10.2016
 - oprava mostu 56-084 Frýdlant nad Ostravicí – na zimní období je nutné upravit umístění DZ Z3, tak aby byl zachován 1 jízdní pruh o min. šířce 4 m
 - I/68 ochvat Třince – provozní úsek ŘSD ČR, osloví úsek výstavby ŘSD ČR pro zjištění záměru
 - most 11-120 Hradec nad Moravicí – omezení bude uzpůsobeno pro zajištění zimní údržby
 - most 11-117 Václavov – oprava by měla být do konce října ukončena
 - most 67-013 Karviná – na zimní období KÚ MSK požaduje zachování 1 jízdního pruhu o min. šířce 4 m doplnění betonových svodidel
- Silnice I/11 Prodloužená Rudná – záměr na den otevřených dveří 17.11.2016
 - ŘSD ČR, úsek výstavby musí předložit žádost o dohled na PČR DI Ostrava
 - dohled je možné vykonávat pouze na stávajících komunikacích nikoliv na stavbě budované sil. I/11 Prodl.Rudná
- Silnice I/11 Nové Sedlice – bezpečnostní audit
 - bezpečnostní audit prokázal nedostatečný chodníkový prostor a navrhuje snížení počtu jízdních pruhů z 2+2 na 1+1. Ke zúžení by mělo dojít v dostatečné vzdálenosti ještě před obcí Nové Sedlice. Dále počítá s vybudováním ochranného ostrůvku pro chodce a úpravu cyklu světelného signalizačního zařízení z pevného cyklu na proměnný dle intenzity dopravy
 - starostce obce Nové Sedlice bylo doporučeno svolat jednání za účasti KÚ MSK a ŘSD ČR, kde by byly projednány postupy a možnosti financování
- Silnice I/57 Opava-Vávrovice – záměr vybudování průmyslové zóny
 - bylo doporučeno projednat záměr také s HZS, který v současné době vyžaduje, aby průmyslové zóny měly 2 vjezdy
 - zastávky MHD je nutné vymést ze silnice I. třídy
 - úpravy rychlostí budou řešeny dle aktuálního stavu

ŘEDITELSTVÍ SILNIC A DÁLNIC ČR	ZÁZNAM	
EVIDENČNÍ ČÍSLO		F.04.00.02
	KLASIFIKACE: PROVOZNÍ INFORMACE	STRANA: 1/2

Termín dalšího jednání: 8.11.2016 v 9.00 h

Zaznamenala: Simona Chlebounová
ŘSD ČR Správa Ostrava

V OSTRAVE

_____ DNE

12.10.2016

ŘEDITELSTVÍ SILNIC A DÁLNIC ČR	ZÁZNAM	
EVIDENČNÍ ČÍSLO		F.06.02.01
	KLASIFIKACE: PROVOZNI INFORMACE	STRANA: 2/2



Evidenční číslo:

Počet stran:

Vyhотовeno ve:

výl.

Výtisk číslo:

Klasifikace:

PI

Prezenční listina

Název akce: Dopravní komise

Místo konání: ŘSD ČR, Správa Ostrava, Mojmírovců 5, Ostrava-Mar. Hory

Datum konání: 11.10.2016

Jméno, příjmení, titul	Organizace, funkce	Telefon, e-mail	Podpis
PAVEL HUČEK, Bc.	ŘSD ČR		
IŠTVA NECH MARIAN	ŘSD ČR		
Oldřich SURY	u/nlk		
JIŘKA SOCHOZOVÁ	KÚ MŠK - OD		
VLADIMÍR KOVÁŘČÍK	PCR KOPANSK		
PAULINA ŽOHNALOVÁ	KÚ MŠK		
ALENA ŽITNÍKOVÁ	- " -		
PATRZ PĚTR	- " -		
KOŽELUHOVÁ M.	ŘSD ČR		
KNEBOVÁ ZUZANA	ŘSD ČR		
VENOVLA ROTTENBERG	ŘSD ČR		
PIHANA CHLEBOUNOVÁ	ŘSD ČR		
Pavel Stanoušek	ŘSD ČR		
KAREL, KOČIÁN	ČVUT v PRAZE, FI		
Josef KOCOUREK	ČVUT v Praze FD		
Bc. STĚPÁNEK	KÚF ŘSD ČR		



Správa železniční dopravní cesty

Správa železniční dopravní cesty, státní organizace

Oblastní ředitelství Ostrava

Muglinovská 1038/5

702 00 OSTRAVA

Technoprojekt, a. s.
podatelna

Došlo dne: 9. 12. 2016

č. j. 1003 Přílohy 3

Spis. zn. Přiděleno Sněha

Váš dopis zn.: e-mail

Ze dne: 15. 11. 2016

Naše zn.: 16037/2016-SŽDC-OŘ OVA-OTR-Ben

Vyřizuje: ing. Benková Jana

Telefon: 972 766 703

Fax: 972 766 104

Mobil: 602 544 847

E-mail: benkovaj@szdc.cz

Datum: 6. 12. 2016

Architema s.r.o.

Havlíčkovo nábřeží 38

702 00 Ostrava

Správa železniční dopravní cesty, státní organizace, Oblastní ředitelství Ostrava vydává

souhrnné stanovisko k záměru

„Průmyslová zóna Jaktař - Vávrovice.“

Trat': Krnov – Opava východ v km 106,350 – 110,300

TÚDÚ: 225208

Zadavatel: Statutární město Opava, Horní náměstí 69,746 23 Opava

S uvedeným záměrem souhlasíme a máme tyto připomínky:

- 1. Z hlediska Správy mostů a tunelů** v následujícím stupni PD požadujeme:
 - doplnit do situace kilometráž trati a polohu stávajících železničních propustků v blízkosti navržených průmyslových zón, tj. propustky v km 107,038; km 107,208; km 107,373; 107,568; (107,884); (108,361); 108,804; 110,051.
 - navrhovaný protlak pod tratí umístit do minimální vzdálenosti 10m od stávajícího železničního propustku v evid. km 110,051 (zakreslit do situace, okótovat)
 - označit v situaci barevně železniční propustky, dotčené stavbou v rámci zóny VI, tj. v evid. km 107,208 (zkapacitnění= přestavba) a km 107,373 (navrženo zrušení)
 - doložit hydrotechnické posouzení území, ze kterého bude zřejmá nutná kapacita přestavovaného propustku v km 107,208 (včetně návrhu velikosti otvoru - typu konstrukce) a nepotřebnost stávajícího propustku v km 107,373
 - doložit hydrotechnické posouzení kapacity otvoru stávajícího železničního propustku v km 108,804 (v blízkosti zóny IV), do kterého mají být zaústěny přepady z navržených retenčních nádrží
- 2. Z hlediska Správy tratí Ostrava** požadujeme dodržet tyto podmínky:
 - minimalizovat souběh nechráněných inženýrských sítí po pozemcích ve vlastnictví SŽDC, s.o.
 - sítě pokud možno umístit mimo pozemky včetně jejich ochranných pásem,
 - kanalizaci v souběhu s tratí u zóny č. IV umístit ve vzdálenosti min. 1,0 m od hrany příkopu,
 - doplnit km polohy u křížení inženýrských sítí s dráhou,
 - křížení podzemních vedení s dráhou se provádí kolmo k ose kolejí,
 - krytí chráničky musí být nejméně 1,5m od pláne tělesa žel. spodku, tj. od nivelety koleje 2,0m, chránička musí být vybudována v celé délce křížení, nejméně do vzdálenosti 2,0m od paty svahu náspu nebo 0,6m vnější hrany příkopu, přičemž tato vzdálenost nesmí být menší než 4,0m od osy krajní koleje,
 - zápchové jámy pokud možno umístit mimo pozemky ve vlastnictví SŽDC, s.o.
 - protlak musí být veden v hloubce 1,0m pod dnem drážní příkopu.
- 3. Nutno respektovat vyjádření:**
 - SŽDC,s.o., OŘ Ostrava, správy elektrotechniky a energetiky ze dne 30.11.2016 pod č.j. 15358/16-SEE/766
 - SŽDC,s.o., OŘ Ostrava, správy sdělovací a zabezpečovací techniky ze dne 2.12.2016 pod č.j. 15358/2016-SŽDC-OŘ OVA-SSZT viz dopl. údaje
 - SŽDC,s.o., OŘ Ostrava, majetkového odboru ze dne 23.11.2016 pod č.j. 15358/16-MO(OTR)

4. Za agendu zeleně, doporučujeme umístit rychle rostoucí dřeviny mimo dopadovou vzdálenost na provozovanou drážní cestu.
5. Upozorňujeme na probíhající stavbu „Revitalizace trati Opava východ – Olomouc hl.n.“ (investor Stavební správa východ). Nový stav nutno zohlednit.
6. Obdobné vyjádření si zajistěte od ČD - Telematiky a.s., na adrese: ČD-Telematika, a.s., centrální podatelna U2, Pod Táborem 369/8a, 190 00 Praha 9 nebo na portále <http://vyjadreni.cdt.cz>

**Toto vyjádření nelze použít pro ohlášení stavby, územní řízení ani stavební povolení.
Požadujeme předložit další stupeň PD respektující výše uvedené podmínky.**

Ing. Jiří MACHO
ředitel Oblastního ředitelství Ostrava

Správa železniční dopravní cesty,
státní organizace
Oblastní ředitelství Ostrava
Muglinovská 1038/5, 702 00 Ostrava
IČ: 70994234, DIČ: CZ70994234
(04)

Za správnost:





Správa železniční dopravní cesty

Správa železniční dopravní cesty, státní organizace

Oblastní ředitelství Ostrava

Muglinovská 1038/5

702 00 OSTRAVA

Váš dopis zn.: 15358/2016
Ze dne: 16.11.2016
Naše zn. (č.j.): 15358/16-SEE/766
Vyřizuje: Čabala Ivan
Tel.: 972 762 202
Fax: 972 762 210
E-mail: Cabala@szdc.cz
Datum: 30.11.2016

INTERNÍ SDĚLENÍ

OTR – ing. Benková
Oblastní ředitelství Ostrava

Správa elektrotechniky a energetiky

Věc: „Průmyslová zóna Jaktář - Vávrovice“ (studie), trať SŽDC Krnov - Opava východ v km 106,350 – 110,300.

K předložené studii předmětné stavby uvádíme následující:

- *Upozorňujeme, že v rámci probíhající stavby SŽDC s.o. „Revitalizace tratě Opava východ – Olomouc“ (investor: Stavební správa východ se sídlem v Olomouci, Nerudova 1, Olomouc), jsou v současné době původní trasy ve správě SEE, OŘ Ostrava rušeny a budovány trasy nové, včetně souvisejícího zařízení. Pro zjištění polohy kabelových tras a zařízení je proto nutné obrátit se na výše uvedeného investora stavby.*
- *Ochranné pásmo kabelových tras (1m od kabelu oboustranně) ve správě SEE, OŘ Ostrava, je nutno respektovat dle § 46 zákona č.458/2000 Sb., stavba musí respektovat také uložení kabelů dle ČSN 33 2000-5-52 ed.2, při souběhu a křížení ČSN 73 6005.*
- *Požadujeme zachování snadného přístupu ke kabelovým trasám a zařízení z provozních důvodů (oprava, údržba, příp. výměna) s potřebnou technikou.*
- *Vytyčování kabelů v naší správě zajišťuje na základě písemné objednávky VM ED Opava, p. Nekvasil, č. tel.: 972 758 462.*

Za technické oddělení SEE

Ing. Jaromír Hubač

Přednosta

Správy elektrotechniky a energetiky
Oblastní ředitelství Ostrava

Platnost vyjádření je 2 roky ode dne vydání.



Správa železniční dopravní cesty

Správa železniční dopravní cesty, státní organizace

Oblastní ředitelství Ostrava

Muglinovská 1038/5

702 00 OSTRAVA

Váš dopis zn.: 15358/2016
Ze dne: 16. 11. 2016
Naše zn.: 15358/2016-SŽDC-OŘ OVA-SSZT

Vyřizuje: Bc. Dalibor Wajda
Telefon: 972 766 434
Fax: 972 766 104
Mobil:
E-mail: Wajda@szdc.cz
Datum: 2. 12. 2016

INTERNÍ SDĚLENÍ

OTR – Ing. Jana Benková

Věc: Vyjádření k drážním podzemním kabelovým vedením a součástím zabezpečovacího a sdělovacího zařízení ve správě SŽDC, s. o., Oblastního ředitelství Ostrava – Správy sdělovací a zabezpečovací techniky (SSZT)

Vyjádření o prostorovém umístění (existenci) podzemních, nadzemních zabezpečovacích kabelových vedení a zařízení ve staveništi (trase).

Přesné vyznačení staveniště, trasy: **Skrochovice – Opava západ km 106,350 – 110,300**

Název, účel stavby: **Průmyslová zóna Jaktař - Vávrovice**

Při realizaci Vámi plánovaných prací **dojde** k dotčení (souběhu, křížování) kabelových tras (zařízení) ve správě SŽDC, s. o., Oblastního ředitelství Ostrava – Správy sdělovací a zabezpečovací techniky, která jsou chráněna ochranným pásmem ve smyslu zákona č. 266/1994 Sb., o dráhách.

Na základě tohoto vyjádření **je** nutné požádat o jejich vytyčení.

Vyjádření pozbývá platnosti dne: 2. 12. 2018

Upozorňujeme, že o vyjádření je nutno požádat i u ČD-Telematika, a.s., centrální podatelna U2, Pod Tábořem 369/8a, 190 00 Praha 9 (není-li součástí souhrnného vyjádření).

Všeobecné podmínky

Při provádění zemních prací v blízkosti podzemních silnoproudých a slaboproudých kabelových vedení a jejich součástí je nutno:

- zajistit před zahájením zemních prací vytyčení kabelového vedení přímo na stanovišti (trase), nutno uvést značku tohoto vyjádření
- uvědomit organizaci, která vydala toto vyjádření o zahájení stavebních prací nejméně 15 dnů předem
- seznámit prokazatelně (písemně) své zaměstnance, jichž se to týká, s polohou tohoto vedení (zařízení)
- upozornit na možnou odchylku $\pm 30\text{cm}$ uloženého vedení (zařízení) od polohy vyznačené ve výkresové dokumentaci
- upozornit své zaměstnance, aby dbali při pracích v těchto místech největší opatrnosti a ve vzdálenosti **1 metru** po každé straně vytyčené trasy vedení (zařízení) nepoužívali žádných mechanizačních prostředků (hloubicích strojů) a dodržovali platné bezpečnostní předpisy a ČSN
- uložit svým zaměstnancům, aby odkryté podzemní kabelové vedení (zařízení) řádně zajistili proti poškození a na tuto skutečnost upozorní správce zařízení (kabelu)
- dodržovat technologické postupy pokládky sítí technického vybavení (kabely, potrubí aj.) dle platných ČSN, TNŽ a předpisů a ostatních právních předpisů
- vyzve správce zařízení k provedení kontroly, zda není vedení (zařízení) viditelně poškozeno
- **ohlásit neprodleně každé poškození podzemního kabelového vedení a ostatního zařízení organizaci, která vydala toto vyjádření**
- při práci dodržet vyhlášku 48/1982 „Zemní práce“, v platném znění
- respektovat ochranná pásma správce kabelových a venkovních (trakčních) vedení a elektrických stanic dle § 46 zákona č. 458/2000 Sb., v platném znění

Vytyčení trasy

Je-li nutné vytyčení kabelových tras ve správě SŽDC, s. o., Oblastního ředitelství Ostrava, je vytyčení provedeno pracovníky SSZT. Vytyčení se děje na základě písemné objednávky a telefonické domluvy nejméně 2 týdny před požadovaným termínem vytyčení. Na objednávce uveďte číslo tohoto vyjádření, datum vydání, IČO, DIČ a bankovní spojení Vaší organizace, dále přiložte kopii výpisu z obchodního rejstříku a také situační schéma.

Objednávku zasílejte na adresu

Správa železniční dopravní cesty, s. o.
Oblastní ředitelství Ostrava
Správa sdělovací a zabezpečovací techniky
Muglinovská 1038/5
702 00 OSTRAVA

Kontakt: **Vaškůj Radim**
Tel.: **972 762 324**
Mobil: **725 797 098**
E-mail: **Vaskuj@szdc.cz**

Upozornění: V případě, že žadatel poškodí kabel (y), zařízení ve správě SŽDC, s. o., Oblastního ředitelství Ostrava:

- je povinen uhradit náklady na opravu a provozuschopnost,
- uhrazené náklady nenahrazují možné postihy ve smyslu zákona 127/2005 Sb., o elektronických komunikacích a dalších zákonů, zejména pak zákona číslo 500/2004 Sb., správní řád, v platném znění.

Doplňující údaje:

- Vzhledem k tomu, že v současné době probíhá v zájmové lokalitě stavba SŽDC, s.o. „Revitalizace trati Opava východ – Olomouc hl.n.“, v rámci které jsou budovány mimo jiné nové kabelové trasy a zařízení, nemáme k dispozici relevantní polohopisné situace kabelových tras. Pro informaci posíláme situace z projektu (1x soubor ZIP).
- Ochranné pásmo kabelové trasy (1 m od osy krajního kabelu na každou stranu) ve správě SSZT požadujeme respektovat včetně nepojíždění těžkými mechanismy mimo zpevněnou plochu.
- Ke kabelovým trasám a zařízení požadujeme zachovat snadný přístup z provozních důvodů (údržba, oprava a výměna).

Upozorňujeme, že nedodržení těchto podmínek je hrubým porušením právních povinností ve smyslu zákona č. 266/1994 Sb., o dráhách, v platném znění.

Správa železniční dopravní cesty,
státní organizace
Oblastní ředitelství Ostrava
Muglinovská 1038/5, 702 00 Ostrava
IČ: 70994234, DIČ: CZ70994234
(54)


Ing. Michaela Hanová
přednostka Správy
sdělovací a zabezpečovací techniky



Správa železniční dopravní cesty

Správa železniční dopravní cesty, státní organizace

Oblastní ředitelství Ostrava

Muglinovská 1038/5

702 00 OSTRAVA

INTERNÍ SDĚLENÍ MAJETKOVÉHO ODDĚLENÍ

OTR OŘ OVA

Ing. Benková

zde

na vědomí: spis u VMO + ISPD Stavby

Odpověď na č.j. ze dne

15358/16/OTR ze dne 16.11.16

Naše č.j.

15358/16- MO (OTR)

Vyřizuje / telefon / e-mail

Ing. Michna / 9727 66 140 / Michna@szdc.cz

V Ostravě dne

23.11.2016

Věc: Stanovisko majetkového oddělení k územní studii proveditelnosti stavby.

Stavba: **Průmyslová zóna Jaktař - Vávrovice**

Žadatel: Technoprojekt, a.s., Havlíčkovo nábřeží 38, 702 00 Ostrava, Ing. Arch. Tomáš Suchoň, tel.: 606 384 197

K posouzení předloženo: žádost, dokumentace studie

Stavba je navržena v bezprostřední blízkosti dráhy, stavbou dojde k přiblížení i k dotčení pozemků dráhy v k.ú. Jaktař a k.ú. Vávrovice ve vlastnictví České republiky s právem hospodaření Správy železniční dopravní cesty, státní organizace, ve správě Oblastního ředitelství Ostrava (dále jen SZDC).

Se záměrem dle předloženého řešení souhlasíme za předpokladu respektování dále uvedeného:

- 1) Navrhujeme do plochy průmyslové zóny zahrnout i pozemky st.p.č. 135, p.p.č. 718, p.p.č. 747 a logicky oddělenou okolní část pozemku p.p.č. 690/1 k.ú. Vávrovice, dále pak trojúhelníkový výběžek pozemku p.č. 3039/1 k.ú. Jaktař v úrovni pozemku p.č. 2903. Záměrem je „zarovnat“ hranice pozemku dráhy.
- 2) Požadujeme minimalizovat souběhy nedrážních inženýrských sítí, objektů a zařízení s dráhou po pozemcích SZDC tj. situovat je, včetně jejich ochranných pásem, mimo pozemky SZDC. Křížení dráhy preferujeme kolmá.
- 3) V dalším stupni dokumentace požadujeme zpracovat a k posouzení/projednání předložit samostatnou ucelenou část dokumentace, tzv. dokumentaci styku s dráhou.


Ta musí mimo jiné obsahovat:

- kilometráž/hektometráž dráhy,
- detaily kontaktu s dráhou,
- řešení úprav či přeložek drážních inženýrských sítí, objektů a zařízení, přičemž každá jednotlivá síť, objekt či zařízení dráhy musí být řešeny jako jednotlivé samostatné stavební objekty.
- podrobný záborový elaborát pozemků SZDC, s číselným značením záborů, jak v grafické části na podkladu katastrální mapy a v koordinační situaci, tak v tabulkové části, výkaz bude krom čísel záborů obsahovat jejich povahu, výměry, km polohu a informaci o stavebních objektech, kterými je způsoben.

- 4) Majetkoprávní řešení stavby bude stanoveno při posouzení dalšího stupně dokumentace.

Principiálně preferujeme/požadujeme:

- trvalé záboru pozemků SZDC, včetně návrhu dle bodu 1) tohoto stanoviska, vypořádat odprodejem,
- umístění nedrážních inženýrských sítí, objektů a zařízení na pozemcích SZDC ošetřit zřízením služebností, formou smlouvy budoucí uzavřené před zahájením stavebního/územního řízení,
- smluvně zajistit podmínky realizace úprav objektů dráhy, včetně způsobu vypořádání/předání, a to před zahájením stavebního řízení stavby.


Ing. Radek Michna
vedoucí majetkového oddělení

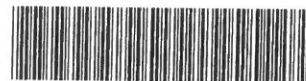
MAGISTRÁT MĚSTA OPAVY



Horní nám. 69, 746 26 Opava

Odbor dopravy

Oddělení správy dopravy a pozemních komunikací



MMOPX01BX0VS

Váš dopis zn:

Ze dne: 23.11.2016

č. j.: MMOP 134477/2016/KRu

Spis. značka:

Vyřizuje: Bc. Rudolf Klapetek

Pracoviště: Krnovská 71B

Telefon: 553 756 945

Fax: 553 791 970

E-mail: posta@opava-city.cz

Datum: 30.11.2016

Technoprojekt, a. s.	
podatelna	
Došlo dne:	- 5. 12. 2016
Č. j.:	1837 Přílohy:
Spis. zn.:	Fideliáno <i>Suchoň</i>

Magistrát města Opavy, odbor dopravy, jako příslušný silniční správní úřad podle ustanovení § 40 odst. 4 a 5, zákona č. 13/1997 Sb., o pozemních komunikacích, ve znění pozdějších předpisů (dále jen „zákon o pozemních komunikacích“) a vyhlášky č. 104/1997 Sb., kterou se provádí zákon o pozemních komunikacích, ve znění pozdějších předpisů (dále jen „prováděcí vyhláška“), dále jako dotčený orgán dle ustanovení § 4 odst. 2 zákona č. 183/2006 Sb., o územním plánování a stavebním řádu, ve znění pozdějších předpisů (dále jen „stavební zákon“), posoudil žádost ze dne 23.11.2016, kterou podal Ing. Arch. Suchoň ze společnosti Technoprojekt, a.s., Havlíčkovo nábřeží 38, 702 00 Ostrava-Moravská Ostrava.

Identifikační údaje o předkládané dokumentaci:

Název	Územní studie proveditelnosti průmyslová zóna Jaktář, Vávrovice – ulice Krnovská, Bruntálská,
Obec,	k.ú. Jaktář, Vávrovice
Zadavatel	Statutární město Opava, odbor hlavního architekta a územního plánu.
Projektant	Technoprojekt, a.s., Havlíčkovo nábřeží 38, 702 00 Ostrava-Moravská Ostrava
Stupeň dokumentace:	územní studie proveditelnosti

Po zhodnocení souladu předložených podkladů a návrhů, Magistrát města Opavy, odbor dopravy v řízení podle § 149 odst. 1 zákona č. 500/2004 Sb., správní řád, ve znění pozdějších předpisů, v návaznosti na ustanovení § 44 odst. 1 zákona o pozemních komunikacích k „Územní studii proveditelnosti průmyslová zóna Jaktář, Vávrovice – ulice Krnovská, Bruntálská“:

vydává kladné závazné stanovisko.

Předmětem územní studie je technické a ekonomické posouzení možnosti rozvoje průmyslové zóny na severozápadním okraji zastavěné části města Opavy podél silnice I/57 (ul. Krnovská) a I/11 (ul. Bruntálská) od okružní křižovatky v Jaktáři ve směrech na Krnov a Bruntál.

Plocha č. 1 (7,1 ha), dle regulativů platného územního plánu s funkčním využitím pro plochy podnikatelských aktivit, technického vybavení, skladů a garáží, které podstatně neobtěžují své okolí (PA), se nachází v prostoru mezi silnicí I/11 a místní komunikací ul. U Stodol, v její východní části navazuje na areál Auto Heller s kapacitním napojením na silnici I/11, západním směrem je na silnici I/11 napojena polní cesta k objektu veterinární ambulance a silážnímu žlabu, dále pak sjezd k areálu prodejny stavebního materiálu

Plocha č. 2 (7,5 ha), dle regulativů platného územního plánu (PA) se nachází v prostoru mezi silnicí I/11 a I/57, v její jihovýchodní části navazuje na již využívanou část pro čerpací stanici a komerční objekty, dopravní napojení je provedeno vjezdem ze silnice I/57 a výjezdem na silnici I/11. Severním směrem cca 300 m od stávajícího napojení na silnici I/57 je vybudováno nové kapacitní napojení objektu Mountfield, které bude využito také pro připravovaný záměr skladového areálu (dokumentace pro územní rozhodnutí).

Plocha č. 3 (11,5 ha), dle regulativů platného územního plánu (PA), je vymezena vpravo podél silnice I/57 až k železniční trati Opava-východ – Krnov, v severní části je ohraničena vymezením dopravního koridoru pro přeložku silnice I/11 - západní část severního obchvatu Opavy. Část plochy je v současné době využita pro prodejnu střešních krytin.

Plocha č. 4 (13,4 ha), dle regulativů platného územního plánu s funkčním využitím pro plochy průmyslu, u nichž nelze vyloučit negativní vlivy na okolí (PP), navazuje za výše uvedeným dopravním koridorem až k místní komunikaci ul. Obecní. V severní části navazuje na areál zemědělského družstva, které svým ochranným pásmem omezuje využití této plochy. V současné době je zde soukromou společností projednáváno projekční řešení sjezdu ze silnice I/57 do této plochy.

Plocha č. 5 (15,2 ha), dle regulativů platného územního plánu (PP) je vymezena opět v prostoru mezi silnicí I/57 a tratí ČD v návaznosti na silnici III/0578 ul. K Celnici. V současné době je plocha využívána pouze zemědělsky, na základě dohody SMO jako vlastníka většiny pozemků a společnosti Mondelez CR Biscuit Production s. r. o. je uvažována jako rezerva pro další rozšíření závodu Opavia, umístěného jižně od ul. K Celnici, dohoda má platnost do konce roku 2018, poté může být v případě nezájmu společnosti Mondelez CR Biscuit Production s. r. o. uvažováno o jiném využití plochy. V rámci záměru výstavby Závodu na zpracování bioodpadu (v současné době už jeho realizace není aktuální) bylo zpracováno řešení dopravní a technické infrastruktury této plochy, dopravní napojení je uvažováno z ulice K Celnici.

Plocha č. 6 (14,8 ha), vymezena platným územním plánem jako územní rezerva ploch průmyslu (PP) navazuje na plochu č. 5 za melioračním příkopem severním směrem a využívá prostor mezi tratí ČD a silnicí I/57, byla zde zpracována studie řešení infrastruktury v návaznosti na řešení plochy č. 5.

Rozsah výše uvedených ploch je s dílčími úpravami v plochách č. 1, 2, 3 převzat také do zpracovaného návrhu nového Územního plánu Opavy, který je v současné době připraven k projednání.

Platným územním plánem je v prostoru plochy č. 2 vymezen prostor pro vybudování točny MHD. Tento záměr Dopravního podniku města Opavy by nahradil současný nevyhovující stav, využívající okružní křižovatku v Jaktaři jako točnu, kde ale chybí prostor pro zázemí řidiče.

Řešeným územím prochází navržená trasa západní části severního obchvatu Opavy (zpracovaná DÚR, pravomocné územní rozhodnutí, v současné době zpracovávána DSP), silniční těleso komunikace bude oddělovat plochy č. 3 a 4.

Výchozím podkladem pro posouzení dopravní situace v území byl **Plán udržitelné městské mobility Opava** (mobilita-opava.cz).

Dle porovnání kartogramů dopravního zatížení IAD ve vozidlech za 24 hodin – stávající stav pro rok 2013 a výhled pro rok 2020 (vybudování severního obchvatu), vychází, že díky obchvatu by měla klesnout intenzita osobní i nákladní dopravy na části I/57 až po křižovatku se severním obchvatem na cca 2/3 stávajícího dopravního zatížení, což ponechává rezervu pro potenciální nárůst dopravního zatížení po vzniku ploch 1., 2. a 3. Naopak v úseku I/57 severně od nájezdu na plánovaný obchvat se počítá s navýšením dopravy o cca 15%, v případě vybudování ploch 4., 5. a 6. by potom došlo k dalšímu navýšení v závislosti na struktuře využití zón (výroba/logistika). Toto navýšení bude třeba řešit dopravními opatřeními na křížení I/57 a ulic Obecní a K Celnici a také řešením přímého napojení plochy 4. (v případě jejího využití k logistickým účelům) na silnici I/57.

Doprava

Návrh dopravního řešení vznikl jako celková koncepce dopravního zásahu do území v přímé návaznosti na koncept severního obchvatu a zkapacitnění ul. Obecní a její propojení s ul. Vávrovická. Zásadně by nemělo být uvažováno s příjezdem těžké nákladní dopravy ulicí Krnovská.

AUTOMOBILOVÁ DOPRAVA

Základním modelem dopravní obsluhy zóny je dvoupruhová komunikace o celkové šířce 8,0 m s poloměry otáčení umožňujícími průjezd těžkých nákladních vozidel. Jedinou výjimkou je napojení plochy 1. z ul. U Stodol. To je řešeno obousměrnou komunikací o celkové šířce 6,0m. Z technického hlediska byly vypracovány dvě varianty napojení jednotlivých ploch:

Preferované řešení – RED

Počítá se zprůjezdněním ploch 1., 2. a 3.

Plocha 1. je přístupná z ul. U Stodol a z kruhového objezdu na I/11.

Plocha 2. je přístupná z téhož objezdu a z kruhového objezdu na I/57. Tímto řešením bylo dosaženo významného vedlejšího efektu propojení I/11 a I/57 před úrovní rondelu v Jaktarži a tím jeho odlehčení. Zároveň byla vytvořena možnost vést extenzi trolejbusové dopravy po I/11 a využitím propojky k odklonu na původní hlavní trasu na I/57 dopravně obsloužit jak plochu 1., tak plochu 2. Toto řešení zároveň poskytuje možnost budoucího dopravního napojení území mezi I/11 a I/57 (v případě jeho využití k expanzi průmyslové zóny).

Plocha 3. je přístupná z kruhového objezdu na I/57 a průjezdná komunikace je vedena souběžně až ke stávajícímu napojení polní komunikace u haly na pozemku 156 k.ú. Vávrovice.

Plocha 4. je nezokruhována a je napojena na I/57 v místě těsně před sjezdem z plánovaného obchvatu. Tato varianta napojení využívá možnosti přímého napojení na sjezd z obchvatu bez nutnosti dále zatěžovat křižovatku I/57 a ul. Obecní.

Všechny čtyři plochy využívají k obsluze všech pozemků systému slepých komunikací, ukončených otáčecími kladivy pro hasičskou techniku. Zokruhování ploch 1., 2. a 3. má pozitivní vliv v případě nutnosti požárního zásahu.

Plochy 5. a 6. jsou napojeny z ul. K Celnici kruhovým objezdem, umožňujícím obsluhu areálu Mondelezu a schopným plnit funkci provizorní točny autobusů, než bude vybudováno obratiště na konci plochy 4.

Plochy 5. a 6. jsou obslouženy jedinou komunikací, procházející podélně jejich přibližným středem. Pro usnadnění požárního zásahu je v severní části plochy 6. navržen koridor se zpevněnou plochou (štěrkový povrch), určený k nouzovému požárnímu zásahu.

Pro dopravní řešení za plochou 4. je pro tuto variantu klíčové zachování stávajících napojení ulic K Celnici a Obecní na I/57 formou křižovatek tvaru T. V případě výrazného zvýšení dopravního zatížení křižovatky I/57 – K Celnici po dobudování ploch 5. a 6., je možno uvažovat se zřízením světelné signalizace.

Toto řešení je kompromisem mezi ekonomickými (úspora metráže komunikací uvnitř ploch) a požárně-technickými požadavky.

Alternativní řešení – BLUE

Pro plochy 1. a 2. tkví jediný rozdíl oproti variantě RED ve způsobu umístění kruhového objezdu na I/11 a vlivem toho lehce odlišnou konfiguraci komunikací a pozemků v rámci plochy 1. Umístění kruhového objezdu reflektuje vydané povolení ke sjezdu z I/11 na p.č. 2742 k.ú. Jaktarž.

Nevýhodou je posunutí zastávek MHD z těžiště mezi plochami 1. a 2.

V rámci tohoto řešení je také prezentována možnost vybudování alternativní točny trolejbusů v ploše 2 (v rámci využití zpevněných ploch v navržených areálech Demos a STK). Jde o provizorní řešení pro případ, kdy nebude zatím vybudován kruhový objezd na I/57 mezi plochami 2 a 3. Toto řešení pak umožňuje jeho pozdější dobudování.

Plocha 3. je ve variantě BLUE neprůjezdná, napojena je systémem slepých komunikací z kruhového objezdu na I/57 a ze stávajícího vjezdu na p.č. 156.

Diametrálně odlišné je řešení pro plochu 4., která je napojena z ul. Obecní a pro obslužení navržených pozemků je nutno vybudovat komunikaci o trojnásobné délce, než u varianty RED.

Varianta BLUE počítá s vytvořením dvojice kruhových objездů v místě křižovatek I/57 s ulicemi K Celnici a JObecní. Toto řešení by mělo význam v případě extrémního dopravního zatížení úseku mezi ul. K Celnici a obchvatem. V případě vybudování kruhových objездů existuje možnost napojení plochy 4. z objezdu I/57 – Obecní.

U ploch 5. a 6. jsou obě řešení shodná.

Toto řešení reflektuje stávající situaci již povolených dopravních opatření v území.

Obě řešení jsou díky fragmentaci na jednotlivé dopravní uzly navzájem kombinovatelná. Obě řešení byla konzultována v Dopravní komisi ŘSD, pracoviště Ostrava a prozatím se bude i z hlediska navržené etapizace, pracovat s oběma variantami.

HROMADNÁ DOPRAVA OSOB

Řešení vzniklo v souladu se záměrem a koncepcí MDPO a bylo konzultováno s jejími zástupci. Jeho cílem je komplexní obsluha zóny autobusovou a trolejbusovou dopravou.

Trolejbusové linky

Dopravní řešení počítá s extenzí trolejbusových linek 203, 205 a 206 ze stávající konečné na okružní křižovatce v Jaktarži až k ploše 4. Finální řešení zahrnuje točnu v rámci plochy 4. a průjezd linek pod trakci po I/11 a pak propojkou v rámci plochy 2. až ke kruhovému objezdu na I/57. Dále by pak trolejbusy pokračovaly v hybridním režimu k točně a zpět. V případě dřívějšího vybudování plochy 4. a absence propojení v rámci

plochy 2. by v rámci náhradního řešení trolejbusy využívaly hybridní režim již od jaktařského rondelu a linky by byly vedeny přímo po I/57 k ploše 4.

Autobusové linky MDPO

Dopravní řešení počítá s extenzí linky 216 z Vávrovic do prostoru kruhového objezdu mezi Mondelezem a plochou 5. a dále pak podle expanze ploch 5. a 6. až do prostoru točny na konci plochy 6.

Autobusové linky příměstské dopravy

Linky příměstské dopravy mohou využívat navržených zastávek MDPO, viz schéma 879-32361-B02_01.

PĚŠÍ A CYKLISTICKÉ STEZKY

Systém pěších a cyklistických tahů má za úkol obsloužení celé zóny z oblasti okružní křižovatky v Jaktaři a oblasti železniční zastávky Vávrovice. Klíčovou páteřní komunikací je pěší a cyklistická stezka, vedená od jaktařského rondelu po pravé straně I/57 až k budově skladu v ploše 3. na p.č. 156. Pak prochází podél příčné komunikace v ploše 3., až k železniční trati a sleduje po levé straně její profil podél plochy 4. a ZD Hraníčář Loděnice, až k železničnímu přejezdu Obecní. Tam se napojuje na pěší systém Vávrovic. Může také pokračovat přes pozemek Mondelezu až k ul. K Celnici. Každá z ploch je pak obsloužena vlastním systémem pěších tahů. Plocha 1. je dvěma průchody propojena s polní cestou, procházející lesním útvarem, který ji ohraničuje na jihozápadě. Podél I/11 je od jaktařského rondelu stezka přivedena až do prostoru navržené okružní křižovatky mezi plochami 1 a 2 a propojuje pěší systém obou ploch.

Typovým technickým řešením je dlážděný chodník šíře 2,5m, v místě cyklistické stezky podél železniční trati možno zvolit přírodní formu zpevněné komunikace (mlat, šotolina).

Magistrát města Opavy, odbor dopravy ve smyslu ustanovení § 40 odst. 4) a § 44 odst. 1 zákona č.13/1997 Sb., o pozemních komunikacích, a ustanovení § 4 odst. 2 zákona č.183/2006 Sb., o územním plánování a stavebním řádu, jako silniční správní úřad ve věcech silnic II. a III. třídy, místních a veřejně přístupných účelových komunikací nemá připomínek a doporučuje dopravní řešení „RED“ a současně k „Územní studii proveditelnosti průmyslová zóna Jaktař, Vávrovice – ulice Krnovská, Bruntálská“ **vydává kladné závazné stanovisko.**

MAGISTRÁT MĚSTA OPAVY

odbor dopravy ³⁷



Bc. K LAPETEK Rudolf

referent oddělení správy dopravy a pozemních komunikací

MAGISTRÁT MĚSTA OPAVY

Horní nám. 69, 746 26 Opava
Odbor přípravy a realizace investic



MMOPX01C4XB5

Váš dopis zní:

Ze dne: 23.11.2016

Naše značka: MMOP 141873/2016 /

Vyřizuje: Ing. Jana Onderková

Pracoviště:

Telefon: 553 756 385

Fax: 553 756 141

E-mail: jana.underkova@opava-city.cz

Datum: 16.12.2016

Technoprojekt , a.s.

Ing. arch. Tomáš Suchoň

Havlíčkovo nábřeží 38

702 00 Ostrava

**Vyjádření k Územní studii proveditelnosti - průmyslová zóna Jaktař, Vávrovce
– ulice Krnovská, Bruntálská, Opava**

Odbor přípravy a realizace investic Magistrátu města Opavy nemá k výše uvedené studii připomínky.

S pozdravem

Ing. Jana Onderková
vedoucí odboru přípravy a realizace investic

OTISK ÚŘEDNÍHO RAZÍTKA