



---

## Opavsko a kultura

Tento programový tisk  
byl vydán  
k příležitosti konání  
40. ročníku  
kulturního festivalu  
Bezručova Opava  
a celostátního sjezdu  
sběratelů a přátel exlibris  
v září 1997  
a má sloužit  
také potřebám  
referátu regionálního rozvoje  
Okresního úřadu v Opavě  
k propagaci kultury Opavska  
za jeho hranicemi

---

## Opavsko a kultura, spojení víc než přirozené

Rozhodnutí o prezentaci jejich práce při setkání regionů, které nabízejí své možnosti s cílem posílení cestovního ruchu, patří k nejvýznamnějším oceněním organizátorů kulturního života v okrese. Je totiž uznáním nedělitelného spojení Opavska s jeho kulturními tradicemi i s jeho současnou nabídkou kulturních aktivit. Obojí patří k doménám duchovního obzoru okresu, když ten z pohledu ryze turistického přece jen nemůže soupeřit s atraktivitami regionů ve směru na západ, tedy Jesenickem, ani na východ, kde zase kralují Beskydy.

A přece bližší poznání Opavska dokáže tuzemského i zahraničního návštěvníka obohatit. Kouzlo břidlicových dolů na Vítkováku a Budišovsku se střídá s pozůstatky lidové architektury Hlučínska, poučná historie Hradce nad Moravicí a Opavy s přírodními krásami arboreta v Novém Dvoře či přehradní nádrže Kružberk. Do toho pak zapadá bezpočet významných osobností, které z tohoto koutu naší země vzešly, aby v různých oborech lidského snažení dobývaly dokonce celý svět. Mistr Pavel z Kravař, František Ignác Kassián Halaška, Petr Bezruč... Výčet všech by si však zasloužil celou samostatnou stať.

Síť kulturních zařízení, podepřená privátními aktivitami těch, kdo udržují vysoký standard kulturního dění v okrese, pominout ovšem nelze. Slezské zemské muzeum, představující se v dalším obsahu publikace samostatně, Slezské divadlo, Správa zámků Hradce nad Moravicí a Raduně, Okresní knihovna Petra Bezruče městské kulturní instituce v Budišově nad Budišovkou, Dolním Benešově, Hlučině, Kravařích a Vítkově tvoří její kostru. Ale na Opavsku jsou třeba i Těškovice se stoletou ochotnickou tradicí nebo Stěbořice s agilním vesnickým sborem, jakému je u nás těžko jiný roven. Nositelem nejstarších sborových tradic je potom smíšený sbor Křížkovský, nesoucí jméno rodáka z Holasovic na Opavsku a založený již v roce 1887. Opavsko má i své špičkové hudební interprety. Patří k nim trojice varhaníků Jiří Čech, Boris Míček a Tomáš Thon, houslistky Hana Kotková, Radka Dohnalová a Alena Čechová, klavíristé Petr Čech a Lukáš Vondráček, klarinetista Karel Dohnal. Mezi výtvarníky jsou známi keramička Jana Chrástová, sochař Jiří Klíma, početná je skupina architektů, realizujících své projekty často za hranicemi okresu. Uvedený výčet jmen není přítom ani zdaleka úplný.

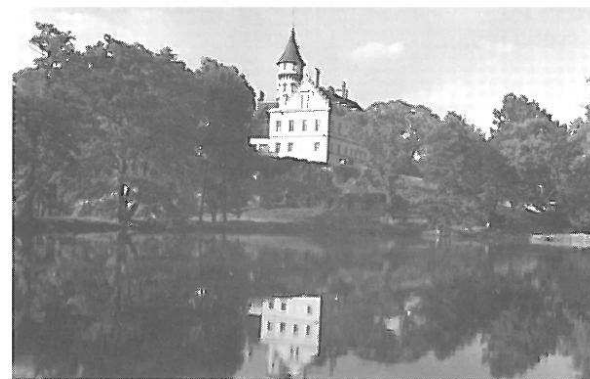
Zvláštní zmínku si pak zaslouhuje základní umělecké školství, známé nejen na poli hudebním, ale také výtvarném, tanečním a dramatickém. Málokdo si uvědomuje, že základním uměleckým školám patří dnes nejvíce zahraničních reprezentací okresu prakticky po celé Evropě. Jejich soubory šíří povědomost o Opavsku i tam, kam odtud donedávna, obrazně řečeno, nikdo pomalu ani nedohlédl. Představit jejich tvůrčí činy stojí za pokus. Tak příkladně žáci

---

a pedagogové Základní umělecké školy Václava Kálíka v Opavě si v posledních letech troufli na přípravu samostatného koncertu z díla Antonína Tučapského a nyní i Ilji Hurníka.

Bezručova Opava, Beethovenův Hradec, Soutěž mladých varhaníků, setkání loutkářů severní Moravy a Slezska, Těškovické divadelní jaro, Festival duchovní hudby či národopisná přehlídka Chodníčky k domovu – to jsou zase příklady vrcholných kulturních událostí okresu. Typicky svými kulturními akcemi se však pyšní také tam, odkud jejich medializace daleko neletí. Slouží potřebám větších i menších obcí, bez veliké publicity, o to však bezprostředněji.

Až do našeho okresu přijedete, nenechte bez povšimnutí dřevěný větrák v Cholticích či v Hlavnici ani nově instalovaný zámek v Kravařích. Nezapomeňte na poutní místo v Hrabyni, nepřehlédněte Ostrou hůrku, kudy šly dějiny českého národně uvědomovacího boje ve Slezsku, a postůjte u jedné z budov Slezské univerzity, která je příslibem kulturnosti mladých lidí z okresu i pro příští roky. Bude jí přece i tady nepochybně třeba.



---

## Bezručův festival stále inspiruje

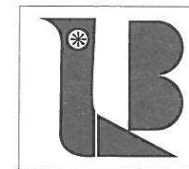
Opavsko, a okresní město Opava pak zvlášť, jak chce i tento tisk svým obsahem potvrdit, jsou místy trvalých a bohatých kulturních tradic. Přesto obě události, bezprostředně inspirující vznik této publikace, kterou dostáváte do rukou, přicházejí v období, kdy se Opava i další obce okresu teprve postupně vzpamatovávají z těžké rány, o niž se zasloužila rozsáhlá ničivá povodeň. Přes nedozírné materiální škody, lidská utrpení a dokonce ztráty na životech se lidé na Opavsku nechtějí vzdát hodnot, na nichž tu už v minulosti stavěly generace jejich předků. Jde také tentokrát právě o ono duchovní bohatství, které pomáhalo překonávat nejtěžší okamžiky, jimž zde byl život Slezanů vystaven.

V novodobé poválečné historii patří k těmto pokladům nepochybně rovněž festival Bezručova Opava, letos dovršující jubilejní 40. ročník. A mezi jeho programovými akcemi má potom zcela svébytné postavení celostátní sjezd sběratelů a přátel exlibris jako fenomén výtvarné kultury, která kulturní slavnosti konané ve jménu nezapomenutelného básníka od počátku ruku v ruce s uměním slovesným a hudebním provází.

Jestliže se tedy tyto impulsy staly nakonec základem i pro úvahy představit na jejich základě kulturu Opavska vlastně celkově, je to víc, než si pořadatelé obou událostí mohli přát. Za podpory okresního úřadu bude totiž jejich úsilí prezentováno také na úrovních, kde se hovoří o rozvoji míst a regionů. A v těchto již daleko širších souvislostech je dobré zaznamenat myšlenku těch, kdo Opavsku nedávno pomohli konkrétními činy překonávat následky přírodní katastrofy. Je vlastně shodná s vyznáním organizátorů zdejšího kulturního života. Kultura přece pomáhá být i tomuto kraji doma všude na světě. A naopak: přesvědčuje, že nemůže být nikdo světovým, kdo se nehlásí ke kořenům svého rodu.

---

## 40. Bezručova Opava



**15. – 22. září 1997**



*Petr Bezruč*

## **Petr Bezruč Labutinka**

Čí jsi, ztepilá ty krásko?  
Sama chodí, pyšno hledí,  
knížky v ruce, na můj pozdrav  
nikdy nemá odpovědi;

temné pleti, temných vlasů,  
pohled třpyt je hvězdy v šefe,  
myšky – nožky, každý pohyb  
kmit labutí na jezeře -

Chceš mi být jen beznadějně  
lásky smutnou upomínkou?  
Jak jmenovat kněžnu svých snů?  
Nazvu si tě Labutinkou.

Bor jde vrchem, bílý mlýn jde,  
opuštěn na mleče čeká,  
plot je rozbit, kolem malba -  
dáte se mně napít mléka?

Je ta kráska vaší dcerou?  
Pěkná – ale nemá věna...  
Je to moje Labutinka,  
chcete...bude moje žena?

Dáme rádi. Počkal by pán?  
Ještě mláda, útlá v boku...  
Budu čekat na svou ženu  
jako Jakub deset roků!

Na dva roky musím v dálku,  
počkáš, budoucí má žínko?  
Vrať se v město, uč se vařit,  
budeš věrna, Labutinko?

Vrátil jsem se. Bůh stůj při mně!  
Městem letí hrozná zmínka:  
Každému, kdo chce ji mítí,  
patří tvoje Labutinka!

Lžeš! – Jdi večer na vrch Žlutý,  
kam nevěstky v létě chodí,  
najdeš tam svou Labutinku,  
jak ji tam kdo chce vodí.

V zimě zase...Do hrobu dost  
bolesti jest – nemluv dále!  
Labutinko, kudy chodíš,  
šlapeš po mém srdci stále.

Nesud' ženy! Kdož bez hříchu,  
nechť kamením na tě háže...  
Srdce chce ti odpustiti,  
však čest domu jinak káže.

Sám dožiju. Bez tvé lásky  
jak ten život dlouho trvá,  
Labutinko, Labutinko,  
Labutinko černobrvá!

---

## Ke dvěma nadcházejícím básnickým jubilejím

Přestože se citelné snahy některých „novátorů“ opavské kultury z počátku devadesátých let o přerušeni či dokonce ukončení tradice pořádat pod Bezdušovým jménem festivaly slovesného, hudebního i výtvarného umění podařilo snad definitivně zažehnat, o básnickově odkazu se dnes v jeho rodném městě stále ještě hovoří s velkou opatrností, a to navíc pouze v případech krajní nutnosti. Mnohým, kdo mají s pochopením jeho uměleckého poselství očividné potíže, vyhovuje více mlčky kolem něj přecházet a čekat, zda si někdo dovolí toto „ožehavé“ téma znovu otevřít.

Jak bláhové! Na základní skutečnosti, že Petru Bezručovi patří v naší literatuře nezastupitelné postavení, se přece nemůže pranic měnit. A byl-li autor kdysi postrachem maturantů, obávajících se výkladu sociální a národnostní „noty“ jeho poezie, musí být pro dnešní studenty oříškem ještě tvrdším, chtějí-li si dát pravdivou odpověď na to, zda naše doba básníka jeho „chuti“ ještě vůbec potřebuje, zda ji oslovuje a zda ho umí objektivně hodnotit. O to tvrdším, že se jim k jeho rozlousknutí v nejčerstvějších, a tedy pro ně nejvěrohodnějších pramenech příliš opory či dokonce návodů nedostává.

Od Bezručova narození uplyne v den vydání tohoto tisku právě 130 let a v únoru příštího roku se na stejných čtyřicet, které letos završuje básníkův festival, zakulatí také výročí jeho smrti. Ani tento časový odstup však nemůže sloužit za „příkop zapomnění“. Na „barda“ prostě praví milovníci poezie nepřestávají myslet.

„Bezručí Petře, ty blázne, jsou stále lidé, kteří čtou básně“, chtělo by se zvolat ve všech místech, kudy vedou básnickovy stopy. V Opavě stejně jako ve Frýdku-Místku, v Brance stejně jako na Ostravici, ve Slezsku stejně jako v Brně či Praze, kde před lety jeho verše tak přesvědčivě interpretovala Hana Kvapilová. Proč? Ne ani tak pro bodláčí, kopřivku nehezkou, pro trní a slzy, z nichž věnec svých písní vil, protože jinak neuměl mluvit. Víc pro nebyvalou dávku lidství, projevovanou k Těšinsku, jakou tomuto kraji už dříve svými objevnými studii lidových krojů „odevzdal“ třeba Josef Mánes. Pro prudkost, sílu a přesvědčivost umělecké výpovědi, která obletěla takřka celý svět a vzbudila nebyvalý zájem o Slezsko. Kdo ho před Bezdušovým vystoupením u nás, natož jinde, vůbec znal, kdo bral byť jen na vědomí jeho existenci? Vždyť ji mnohem později ignoroval i režim, který své spravedlivé uspořádání nikdy nezapomněl zdůrazňovat. Také ten tedy básníkovi v tomto ohledu zůstal mnoho dlužen.

Bezruče se není třeba bát ani se mu vyhýbat. Ač zůstává titánským zjevem, sám svou vázanou řeč považoval nanejvýš za chybný verš a chválám na svou adresu po vzoru svého milovaného Vergilia nikdy neuvěřil. A přesto svými osobitými básněmi způsobil, řečeno možná nejvýstižněji slovy Karla

---

Čapka publikovanými již před 60 lety v Lidových novinách, že „snad nikdy nepřestaneme vidět Bezručův kraj očima Bezručovými; tragická vize básníka je silnější než sama skutečnost. V tom je vrcholná magie pravého a velikého básnictví: že vytváří skutečnost nepomijivější než to, čemu se říká skutečnost hmotná.“

Ivan Augustin, Vladimír Pfeffer



## Dávat Bezručově Opavě to, co jí patří

Přestože si Bezručův kulturní festival připomíná už čtyřicátiny, na mnohé z toho, co Opavě přinesl, se v devadesátých letech při absenci jeho programových tisků a za často planých diskusí o jeho zachování, ale také mnohem potřebnějších o jeho žádoucí proměně, hodně pozapomnělo. Proto je při jubileu předním úkolem vývojovou cestu Bezručovy Opavy připomenout, aby posloužila zvláště těm, kdo ji budou formovat napříště.

Vůbec první zmínku zasluhuje skutečnost, že vznik festivalu byl na sklonku padesátých let naplněným dlouholetých snah opavských kulturních pracovníků. Ti již v meziválečném období, někdy od poloviny třicátých let, usilovali o soustředění kulturních aktivit do kratšího časového úseku (tehdy uvažovali o jakémsi „kulturním podzimu“), které by ve městě vždy odstartovalo novou sezónu. Plány jim však zhatila tragická léta Mnichova a okupace.

Po osvobození byla sice podobná myšlenka znovu nastolena, ale v čase, kdy bylo třeba všechny síly vrhnout do obnovy stávajících kulturních hodnot, třeba v muzeu, a vybojování nových, třeba ve směru ke vzniku stálých českých divadelních scén či pravidelných Hudebních střed, se potence, která by tyto činy ještě zastřešila nebo umocnila, zkrátka nedostávalo. K akcentování kulturního dění v podobě festivalu tak došlo až s bezprostřední inspirací, kterou přinesla v únoru 1958 Bezručova smrt. A tak se kulturní slavnost pod básnickovým jménem své premiéry dočkala ještě na podzim téhož roku.

Od prvních krůčků přehlídky mladé české poezie pod garancí již existujícího Památníku Petra Bezruče se festival rozrostl až do podoby svátku slovesného, hudebního i výtvarného umění, a to jak v rovině celostátní, tak při aktivizaci kulturního dění v místě, a stal se událostí celoměstského charakteru a dosahu zaštiťovanou samosprávou města. Tuto funkci podporovala také udělovaná Cena Petra Bezruče, jejímiž nositeli se v prvním desetiletí existence festivalu stali hned vedle předních českých básníků a spisovatelů také pěvecké těleso, propagující zhudebněné Bezručovy texty (Pěvecké sdružení

---

moravských učitelů), instituce nejvíce pečující o básníkův odkaz (Slezské muzeum) a výtvarník bezprostředně inspirovaný Bezručovým krajem i tematikou jeho veršů (Jindřich Wielgus). Vrcholem této vývojové etapy festivalu se staly oslavy 100. výročí básníkovy narození, zařazené do kalendáře kulturních jubileí UNESCO, která tak v roce 1967 zajistily Bezručově Opavě mezinárodní ohlas. Bylo to zvláště tím, že se laureáty Ceny Petra Bezruče, poprvé a vůbec naposledy, stali rovněž dva zahraniční překladatelé básníkovy díla, Ian F. G. Milner z Nového Zélandu a Dimitr Stefanov z Bulharska.

Z vnitropolitického otřesu na sklonku šedesátých let se Bezručova Opava vzpamatovávala poměrně dlouho, což se projevilo v omezené volbě hostů a větším uzavřením festivalu do místních kulturních aktivit. Tato skutečnost měla negativní dopad na jeho program, jemuž se dostalo oživení až v polovině sedmdesátých let, a to v rovině teoretické pravidelným řazením literárněvědných konferencí jako vyústění již dřívějších pokusů odborně sledovat a posuzovat českou literaturu, v rovině prezentační pak započítím spolupráce s nakladatelstvím pro děti a mládež Albatros. Ta položila základy tradice udělování dětské ceny „O paví pero“ a přispěla k tomu, že mezi hosty festivalu se každoročně objevovaly přední osobnosti naší dětské knihy z řad spisovatelů i ilustrátorů.

Na počátku osmdesátých let se pak Bezručova Opava dopracovala ke koncepci tematicky orientovaných ročníků a programové syntéze, naplňující tři základní festivalové funkce – odborně poznávací, výchovně vzdělávací a funkci víceoborové prezentační přehlídky umění slovesného, hudebního a výtvarného. Cena Petra Bezruče se znovu vrátila k původnímu určení a stala se nejvyšším krajským oceněním v oboru literatury. Tím se festival pojišťoval postavení setkání mapujícího v oblasti literatury její současnou situaci v širším regionu, ale celostátními teoretickými konferencemi navíc do značné míry směřoval celkové české i slovenské literárněvědné bádání.

Po listopadu 1989, když nejprve musela odrazit nevybíravé útoky argumentující její překonaností a „prázdností“ vůči dnešku, hledá Bezručova Opava cestu, jak současné kulturní potřeby města ještě více naplňovat a uspokojovat. Za nejpodstatnější lze ovšem už teď považovat fakt, že si i nadále uchovává roli dominantní kulturní události Opavy v průběhu roku. Klade si přitom za cíl nabídnout v čase svého konání vyspělému publiku to nejlepší z místních zdrojů a na umocnění celkového vyznění také něco ze špičkové kultury národní. Osiřelé Ceny Petra Bezruče se plně ujalo město. Ačkoli mnoho práce čeká dosud v Opavě organizátory kulturního života především v oblasti koordinace akcí a jejich společné přípravy, festival usiluje o nový vzestup.

Ivan Augustin



## Laureáti Ceny Petra Bezruče

2. Bezručova Opava, 1959
4. Bezručova Opava, 1961
5. Bezručova Opava, 1962
6. Bezručova Opava, 1963
7. Bezručova Opava, 1964
8. Bezručova Opava, 1965
10. Bezručova Opava, 1967

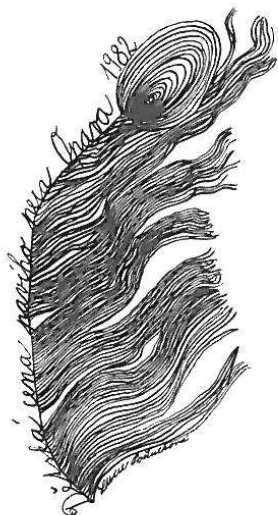
15. Bezručova Opava, 1972

24. Bezručova Opava, 1981
25. Bezručova Opava, 1982
26. Bezručova Opava, 1983
27. Bezručova Opava, 1984
29. Bezručova Opava, 1986
30. Bezručova Opava, 1987
31. Bezručova Opava, 1988
32. Bezručova Opava, 1989
38. Bezručova Opava, 1995
39. Bezručova Opava, 1996
40. Bezručova Opava, 1997

**Miroslav Florian**  
**Vilém Závada**  
**Jarmila Glazarová**  
**Pěvecké sdružení moravských učitelů**  
**Slezské zemské muzeum**  
**Jindřich Wielgus**  
**Ian F. G. Miller, Nový Zéland**  
**Dimitr Stefanov, Bulharsko**  
**Oldřich Králík**  
**Helena Kalichová**  
**Arnošt Rychlý**  
**Vilém Wünsche**  
**Jaroslav Sekera**  
**Viktor Ficek**  
**Marie Podešvová**  
**Milan Rusinský**  
**Miroslav Rafaj**  
**Nakladatelství Profil v Ostravě**  
**Jaromír Dvořák**  
**Jiří Svoboda**  
**Slezské divadlo v Opavě**  
**Pěvecké sdružení slezských učitelů**  
**Malice slezská**

## Dětská cena „O paví pero“

Autorem myšlenky udělovat v programu Bezručovy Opavy dětskou cenu „O paví pero“ byl dnes již zemřelý spisovatel **František Nepil**. Patřila střídavě nejoblíbenějšímu ilustrátorovi a spisovateli, kteří vzešli z výsledků hlasování v anketě pořádané Okresní knihovnou Petra Bezruče na základních školách na Opavsku, přihlášených do soutěže „Každý žák školy čtenářem okresní knihovny“. Nakladatelství Albatros přitom knihovně podle svých titulů, vydaných vždy v předcházejícím roce, poskytl tipy na kandidáty ocenění. Nositelé ceny byli slavnostně vyhlášováni v programu okresních sjezdů Klubu mladých čtenářů. Laureát z řad ilustrátorů získával spolu s cenou také právo představit své dílo v následujícím roce při samostatné výstavě v opavském Domě umění, spisovatelé absolvovali setkání se svými čtenáři přímo na školách a také besedy a autogramiády s veřejností města. V loňském roce byla tato dvacetiletá tradice završena.



## Laureáti dětské ceny „O paví pero“

1977 – **Cyril Bouda**  
1978 – **Stanislav Rudolf**  
1979 – **Helena Zmatlíková**  
1980 – **Markéta Zinnerová**  
1981 – **Radek Pilař**  
1982 – **Bohumil Říha**  
1983 – **Adolf Born**  
1984 – **Miloš Macourek**  
1985 – **Olga Čechová**  
1986 – **Ota Hofman**  
1987 – **Vladimír Jiránek**  
1988 – **Hermína Franková**  
1989 – **Jan Kudláček**  
1990 – **Jiří Žáček**  
1991 – **Jiří Krásí**  
1992 – **Jaroslav Foglar**  
1993 – **Zdeněk Miler**  
1994 – **Vojtěch Tleskač**  
1995 – **Věra Faltová**  
1996 – **Marie Poledňáková**

**František Nepil**, který sám „svou“ cenu nikdy nezískal, se v roce 1979 takto vyznal ze vztahu k festivalu:

*„Bezručova Opava mě dojímá, protože je projevem díky básníkovi mého dětství a mládí. Líbí se mi, že připomíná lidem svého kraje, jakou nedílnou součástí života je a má být kultura, a že jí byla vždycky, i v době, kdy se tohoto slova ještě nepoužívalo. A líbí se mi, že dny určené dětem mají v tomto svátečním setkání své pevné, zabydlené okénko.“*



---

## Matice slezská – letošní laureát Ceny Petra Bezruče

### Jubileum matiční práce ve Slezsku

Mezi významná jubilea, která si letos připomíná opavská část českého Slezska, patří 120. výročí založení Matice opavské. Vznik tohoto spolku byl výsledkem snahy několika českých intelektuálů vytvořit základnu pro seberealizaci českého obyvatelstva v kraji již značně nebo téměř zcela poněmčelém, jehož všechna institucionální zařízení jakýkoliv projev českého života umrtvovala. Není třeba dodávat, že zrod Matice opavské byl provázen obtížemi a rozvoj její činnosti brzdil nejen nedostatek financí, ale z počátku i malá odezva mezi Čechy. Avšak neúnavná práce řady prvních představitelů Matice opavské – jmenujme alespoň prvního předsedu L. Ochranu a dále J. Kolofíka, A. Grudu, V. Praska, J. F. Lhotského – a také porozumění a podporu významných osobností z Prahy – zde je nutno uvést alespoň Jana Nerudu – začala brzy přinášet první úspěchy. Matici opavské se podařilo zřídit první české školy v Opavě a její další školský program, realizovaný v okolních obcích, pak měl rozhodující význam pro vzdělávání českých dětí v rodném jazyce. Podobně začala Matice opavská rozvíjet české knihovnictví ve Slezsku, založila české Matiční muzeum a přistoupila také k zakládání hospodářských zařízení. Zakoupením Matičního domu v Opavě (1880) bylo rovněž získáno centrum, kolem něhož se pak odvíjel kulturní, společenský a organizátorský život zdejších Čechů.

Mnohostrannou úlohu rozhodující organizátorské síly českého obyvatelstva plnila Matice opavská úspěšně po celou svou existenci, i když postupně docházelo k zužování zájmových sfér její činnosti, z nichž některé přecházely do působnosti státu. Ukončení života Matice opavské bylo pak výsledkem zcela jiných zájmů nových politických sil, které se u nás v roce 1948 chopily moci.

V období přechodného politického uvolnění na jaře 1968 byla iniciativou dřívějších členů matiční činnost nakrátko obnovena Maticí slezskou, která navázala na svou předchůdkyni v opavském Slezsku, ale i na obdobnou Slezskou matici osvěty lidové působící dříve na Těšínsku. Matice slezská rozvíjela duchovní odkaz obou dřívějších spolků a svou činností postihovala celé území českého Slezska. Nebyla jí však dopřána dlouhá existence. Už v roce 1972 v rámci „normalizace“ byla činnost Matice slezské ukončena. Teprve listopad 1989 umožnil definitivní oživení spolku a Matice slezská po pádu komunistické moci u nás navázala na to, v čem před 18 lety ustala.

---

V současnosti je významnou představitelkou a organizátorkou zejména kulturního života ve Slezsku. Proto také každoročně přispívá vlastními pořady i do programu Bezručovy Opavy.

K obohacení letošního programu festivalu patří sjezd sběratelů a přátel exlibris, který Matice slezská pořádá spolu se Slezským zemským muzeem a Spolkem sběratelů a přátel exlibris. V tomto případě plní Matice slezská svůj úkol propagovat Slezsko, neboť účastníci sjezdu z Čech, Moravy i ze zahraničí budou mít možnost blíže se seznámit s naším městem a jeho okolím a také alespoň s malou částí kulturního života regionu. Zájem o umění Matice slezská vždy podporovala jako součást své celkové kulturní činnosti. V této souvislosti budiž připomenuto, že působivý původní znak Matice opavské vytvořil na žádost spolku v roce 1913 sám Mikoláš Aleš jako poslední práci několik dnů před svou smrtí. Také letošní opavské setkání tvůrců a milovníků umění, a grafiky zvláště, zanechá jistě v historii činnosti Matice slezské svou stopu, která bude našim následovníkům trvale dokumentovat jednu z mnoha stránek její kulturní aktivity.

Vlastimil Kočvara



---

## Hosté a události 40. Bezručovy Opavy

**Ilja Hurník,  
čestný člen Matice slezské**

Rodák z Ostravy-Poruby (narozen 25. listopadu 1922) komponoval své první skladby v 11 letech, ale vedle skladatelské činnosti proslul také jako klavírní interpret, hudební pedagog a literát. V jeho hudební tvorbě je často vzpomínán silný lidový prvek z rodného Slezska, který se ve skladbách z různých období objevuje jako intonační typ a dává skladatelově invenci osobitý charakter. Tak je tomu příkladně v nekonvenčním ztvárnění folklóru v baletu Ondráš na motivy slezské lidové balady či v kantátě Maryka na slezská říkadla a pokřiky. Ilja Hurník je spolu s Petrem Ebenem spoluautorem českého vydání Orfeovy školy a úspěšný je jeho pokus o systematický výklad elementárního přístupu k hudebnímu umění v osmideskovém kompletu „Umění poslouchat hudbu“. Hudební tematiku využívají i jeho literární díla. Na svá raná léta pak vzpomíná v knize „Dětství ve Slezsku“. Hurníkově hudbě bude věnován koncert, výhradně pro tuto příležitost připravený jak žáky, tak pedagogy základních uměleckých škol opavského okresu.



### **Literárněvědná konference „Populární literatura v české a slovenské kultuře po roce 1945“**

„Populární“ nebo jinak též „triviální“, „bulvární“, „asfaltová“ či „paraliteratura“ je v českých literárněvědných diskuzích tématem okrajovým a opomíjeným. Avšak přinejmenším kvantitativní parametry a plošný společenský dopad činí z tohoto publikačního proudu fenomén, který nelze trvale přehlížet, nechceme-li předmět našeho zájmu redukovat a uzavřít do stále exkluzivnějšího ghetta „vysokého“ písemnictví. Příspěvky konference se mají pokus o vymezení místa populární literatury v literatuře a v umění vůbec, v literárněvědném (uměnovědném) bádání, o soustředění na obecné otázky výzkumu příslušných žánrů, přesahy, reflexe a specifikace populárního proudu a globální pohledy na jeho konkrétní literárněhistorickou podobu v jednotlivých úsecích poválečného vývoje.



---

## **Výstava „120 let českého veřejného knihovnictví v Opavě“**

Okresní knihovně Petra Bezruče patří v programu festivalu po léta významné místo, tentokrát zaplněné především výstavou, která má připomenout jubileum 120 let českého veřejného knihovnictví v Opavě. Tradice, na něž zařízení v dnešní době při uplatnění moderních forem a metod své činnosti navazuje, si podobnou prezentační akci nepochybně zasluhuje. I jí se vlastně knihovna hlásí k práci pro Bezručovu Opavu, s níž jsou mnohé její kulturní počiny překračující rámec působení jedné kulturní instituce v minulých letech pevně spojeny. Zatímco však snahy připomenout 100. výročí českého knihovnictví na Opavsku se před 20 lety změnilo spíše v oslavu „socialistické knižní kultury“, tentokrát knihovna usiluje o postižení vývoje, který její vznik formoval zblízka a bezprostředně. Vedle výstavy pak nezapomíná ani na jednoho ze „svých“ ilustrátorů, jímž je, tentokrát v souvislosti s dílem Ilji Hurníka, Opavě dobře známý laureát dětské ceny „O paví pero“ Adolf Born.



### **Karel Senecký a jeho multivize**

Fotograf Karel Senecký je jedním z těch, kteří Opavu v důsledku nepříznivého politického vývoje v minulých desetiletích opustili, aby její jméno šířili v jiných částech Evropy. Protože se však objektem fotografova zájmu stala nakonec především Afrika a životním tématem její marocký sever, dá se bez nadsázky hovořit o tom, že umělec město, odkud vzešel, proslavil dokonce po celých kontinentech. V Německu, kde se usadil, postupně zúročil všechny zkušenosti, získané při kladení základů známých opavských Diafonů jako národních přehlídek audiovizuální tvorby se zahraniční účastí. Dnes patří Karel Senecký v SRN k nemnoha tvůrcům dia-multivizuálních pořadů, z nichž „své“ Maroko chce v rámci výstavy v Domě umění představit také v kině Mír, a to osmdesátiminutovou show, kterou spolu s ním vytvořil Ivan Valentini. Po nedávné výstavě v Divadelním klubu má být fotografova účast na Bezdušově Opavě velkým „návratem“. Ze světa, v němž je již všeobecně ceněn.



---

### **Couperinova Konventní mše s Tomášem Thonem a Scholou choralis**

Dvě Couperinovy varhanní mše – Farní a Konventní – patří nesporně mezi nejvýznamnější skladby duchovní hudby francouzského baroka. V dobové praxi jsou určeny pro varhany a gregoriánský chorál alternující jednotlivé verše mešního ordinária. Chorální část ve stylu gregoriánského chorálu v VI. tónu, jež střídá 21 varhanních částí, zkomponoval Henry Du Mont (1610-84). Je součástí sbírky „Cinq Messes en plain-chant“ a tonálně odpovídá Couperinově kompozici. Části mešního propria jsou vybrány z Graduale Romanum. Barevná výstavba varhanní části je určena francouzskému typu varhan, který počítá s použitím pléna, jazýčkových hlasů, sólových hlasů a doprovodu.

Interpretace Konventní mše se v konkatedrále Nanebevzetí Panny Marie ujme renomovaný opavský varhaník Tomáš Thon a soubor Schola choralis, jehož vedoucí je sbormistryně Kremena Pešakova.



### **Amorální klauniáda „Talíře“ na počest J. G. Deburaua**

Režisér Ctibor Turba a dva herci-akrobati, Jiří Reidinger a Štefan Capko, jsou protagonisty klauniády Talíře, která byla za podpory Sorosovy nadace Open Society Fund nastudována k 200. výročí narození J. G. Deburaua, největšího mima 19. století, narozeného v Čechách. Do dramaturgie letošní Bezručovy Opavy ji pořadatelé řadí hned z několika důvodů, které si vlastně při její volbě možná ani nestačili plně uvědomit. Prvním z nich je samozřejmě vysoká kvalita v mnoha směrech průkopnického představení, položena na svérázném pojetí humoru a ústící v zábavnou show. Už jen tím je splněna podmínka přinášet festivalu programy, které se úrovní prosadí v celonárodním měřítku. Toto kritérium je v případě „Talířů“, v originále „Tankere“, povýšeno navíc dokonce na československou kulturní událost, jak se o to v minulosti nejednou také sama Bezručova Opava celým svým obsahem a pojetím pokoušela.



---

### **Večírek babího léta aneb Staří mladý**

Večírek babího léta je jedním z pořadů, který svým pojetím navazuje na produkci opavských souborů druhé poloviny osmdesátých let, jakými byly Duhová Vidma, Děsně fajn či Pod kamenem, pod kamenem... O tom, že poetika těmito soubory vytvářená a prezentovaná chybí, svědčí nemalý zájem divácké obce. Proto se na opavské scéně v poslední době opět objevily pořady, do nichž se mohou všichni účastníci aktivně zapojit (Ruský večer v Čajovně, Okresní tajemnická konference, netradiční uvedení filmu „Svéráz národního lovu“ a divadelní představení souboru Radovana Juhy Pobřežní hlídka).

Večírek babího léta bude kromě hudebních produkcí skupin Vltava, Yaba a Estrádní skupiny volně řízené zábavy obsahovat také divadelní představení, chvílku poezie, vystoupení kouzelníka, předtančení mažoretů se stuhami, ukázkou norkování MVDr. Smělíka a jeho dlouhosrstého jezevčíka Kubu, společenské hry i tombolu se závěrečným ohňostrojem. Autoři večera tak v souladu s charakterem akce požadují společenský indiánský nebo kovbojský oděv.



### **Koncert Janáčkovy filharmonie Ostrava s udělením Ceny Petra Bezruče**

Po delší odmlce se opavskému publiku opět představí Janáčkova filharmonie Ostrava, jejíž abonentní koncerty patřily v minulosti vždy k úhelným kamenům hudební kultury města. Jejich tradici, ke škodě věci, Opava před časem opustila, ale předpoklad, že ji tu hradí vystoupení Symfonického orchestru Slezského divadla, se nenaplnil. Janáčkova filharmonie Ostrava je tělesem, které městu s tak vybranými posluchači zkrátka trvale chybí. Zařazení jejího vystoupení do programu Bezručovy Opavy je tedy nejen oprávněné, ale do jisté míry i hudbymilovnými Opavany vytoužené. Zvláště když jde o exkluzivní beethovenovský program podpořený mimořádným hlasem ostravské operní sólistky Evy Dřízgové, nositelky Ceny Thálie za loňský rok.



---

**Jaromír Nohavica  
na festivalu již podruhé**

Známý písničkář není festivalovým hostem poprvé. Svou premiéru si na Bezdušově Opavě odbyl už před 14 lety, kdy poprvé uvedl nové adaptace Bezručovy poezie. K nim přistoupil nedlouho po úspěchu zhudebněných veršů Bulata Okudžavy, Alexandra Bloka či Vladimíra Vysockého, ale také Josefa Hanzlíka, Jiřího Šotoly a Františka Kellnera. Neokázalé civilní podání a nevšední cit pro spojení verše s hudbou mu umožnilo aktualizovat i tzv. čítankovou poezii, jinak přetrvávající pouze na okraji zájmu mladých čtenářů a posluchačů.

Od té doby Jaromír Nohavica vyzrál v osobitého umělce, jehož každé nové dílo předchází velké očekávání. Tentokrát do Opavy nepřišel zpívat přímo Bezruč, i když některou ze Slezských písní možná i nyní do svého programu zařadí. Jeho vystoupení je však pro festival stejně velkým svátkem jako před lety, kdy přijel, zazpíval a bez nadsázky zvítězil. Jen „situace“ se od té chvíle zcela změnila – komorní prostředí Loutkového divadla vystřídá největší opavský sál kina Mír.



---

## Program 40. ročníku Bezručovy Opavy

### pondělí 15. září

- pietní akt u hrobu Petra Bezruče, 15 hodin
- beseda se skladatelem, hudebním pedagogem a literárním tvůrcem Iljou Hurníkem s čestným hostem festivalu, Okresní knihovna Petra Bezruče – Katka, 16 hodin
- slavnostní fanfáry z radniční věže Hláška, 17 hodin
- zahajovací koncert festivalu z díla Ilji Hurníka v podání žáků a učitelů ZUŠ okresu Opava, Sněmovní sál minoritského kláštera, 19 hodin

### úterý 16. září

- beseda s Iljou Hurníkem pro pedagogy ZUŠ a ZŠ, Základní umělecká škola Václava Kálíka, 10 hodin
- literárně vědná konference „Populární literatura v české a slovenské kultuře po roce 1945“, Městský dům kultury Petra Bezruče, 14 hodin
- vernisáž výstavy „120 let českého veřejného knihovnictví v Opavě“, Dům umění, 17 hodin
- klubový pořad „Tupá literatura“, Univerzitní klub – čajovna Bludný kámen, 19 hodin

### středa 17. září

- literárněvědná konference konference „Populární literatura v české a slovenské kultuře po roce 1945“, Městský dům kultury Petra Bezruče, 9 hodin
- beseda nad dokumenty Matice slezské, výstavní síň Slezského zemského muzea, 16 hodin
- vernisáž mezinárodní výstavy dětské výtvarné tvorby „Barvy přátelství – Toruň 1995“, výstavní síň ZUŠ, 17 hodin
- literární večer „Lékárníkova dcera a divoký Bill“, Památník Petra Bezruče, 19.30 hodin

### čtvrtek 18. září

- literárněvědná konference „Populární literatura v české a slovenské kultuře po roce 1945“, Městský dům kultury Petra Bezruče, 9 hodin
- vernisáž výstavy fotografií Karla Seneckého, Dům umění, 17 hodin
- Couperinova Konventní mše; Tomáš Thon (varhany), Schola choralis, řídí Kremena Pešakova, konkatedrála Nanebevzetí Panny Marie, 19.30 hodin

---

### **pátek 19. září**

- projekce panoramatické dia-multivizuální show Karla Seneckého a Ivana Valentini „Maroko“, kino Mír, 17.45; 20 hodin
- amorální klauniáda Taliře; hrají Jiří Reidinger a Štefan Capko, Slezské divadlo, 19 hodin

### **sobota 20. září**

- celostátní sjezd sběratelů a přátel exlibris, minoritský klášter, 8 hodin
- celostátní soutěž v oboru prózy Hlavnice A. C. Nora (odhalení pamětní desky J. F. Lhotskému, Hlavnice, 10 hodin; beseda autorů se spisovateli a vyhlášení vítězů soutěže, Kulturní dům Hlavnice, 13 hodin)
- vernisáž výstavy prací členů Skupiny X, arkády Dvořákových sadů, 10 hodin (výstava potrvá do 22. září)
- vernisáž výstavy exlibris studentů Mendlova gymnázia, Mendlovo gymnázium, 16 hodin
- vernisáže výstavy „Jaroslav Klápště – grafika a malba“, výstavní budova Slezského zemského muzea, 17 hodin
- „Večírek babího léta aneb Staří mladým“, Odborový klub Ostroje, 20 hodin

### **neděle 21. září**

- celostátní sjezd sběratelů a přátel exlibris, minoritský klášter, 8 hodin
- odhalení pamětní desky na matečnickém domě, 17 hodin
- závěrečný koncert s předáním Ceny Petra Bezruče; hraje Janáčkova filharmonie Ostrava, sólistka Eva Dřízgová (zpěv), Slezské divadlo, 19 hodin

### **pondělí 22. září**

- slavnostní fanfáry z radniční věže Hláška, 17 hodin
- koncert Jaromíra Nohavici, kino Mír, 19 hodin

Doprovodnými programy festivalu jsou 14. a 21. září proměnné koncerty dechových hudeb vždy od 10 hodin a vystoupení folklorních souborů a skupin z Opavska na Horním náměstí ve dnech od 15. do 19. září a 22. září vždy od 16 hodn.



---

## **Sjezd sběratelů a přátel exlibris**



Pod záštitou ministra kultury ČR,  
přednosta Okresního úřadu v Opavě  
a primátora města Opavy

pořádají  
Spolek sběratelů a přátel exlibris v Praze,  
Slezské zemské muzeum v Opavě  
a Matice slezská

Sněmovní sál  
minoritského kláštera v Opavě,  
20. – 21. září 1997

## Vítáme vás v Opavě

Mezi kulturními akcemi, jimiž je Opavsko dobře známo, má sjezd sběratelů a přátel exlibris své výsostné postavení. Jde o událost zcela svébytnou, určenou opravdovými milovníkům umění, a to nejen výtvarného, i když to přirozeně setkáním členů a příznivců spolku vévodí. Jak jsme se však měli možnost již jednou přesvědčit, jedná se o lidi Širokého spektra zájmů a záviděníhodného soustředění a smyslu pro vše kulturní, a tedy také lidské.

Opava se místem konání sjezdu stala poprvé na podzim 1985, a to především díky dr. Karlu Vavřinci Samšiňákovi, CSc., tehdejšímu spolkovému prezidentovi, který svou přirozenou autoritou kandidaturu našeho města podpořil. Bylo to gesto vskutku velkorysé, ale samo o sobě by jistě nestačilo. Pracovní tým, který se tehdy v Opavě podařilo dát dohromady a jehož jádro tvoří i letošní organizační výbor, nebral ohled na soukromí a věnoval sjezdu veškeré své dovednosti. Jen ti, kdo se někdy na organizaci podobné akce podíleli, umějí přirozeně ocenit veškeré do ní investované úsilí a námahu.

Také tentokrát získal opavský sjezd podporu současného vedení spolku v čele s prezidentem dr. Ivo Prokopem. Ke schválení konání sjezdu došlo v lednu letošního roku. Sjezd garantují tři významné instituce – Spolek sběratelů a přátel exlibris v Praze, Slezské zemské muzeum v Opavě a Maticе Slezská. Organizátoři, jimž přípravu do velké míry zkomplikovaly rozsáhlé záplavy, které Opavu v červenci postihly, se ale na mnoha místech setkali s nevšedním pochopením dalších, bez jejichž podpory by nemohli kýženého výsledku dosáhnout. Děkuji všem autorům grafických listů do sjezdového souboru, kteří se honoráře za svou práci buď zcela zřekli, anebo stanovili cenu takřka symbolickou. Poděkování patří i sponzorům a v neposlední řadě členům pracovního týmu, po celou dobu pro úspěch sjezdu obětavě pracujícím.

Celý opavský organizační výbor je přesvědčen, že se svých úkolů zhostil se ctí a vytvořil tak předpoklady pro šťastný příjezd účastníků sjezdu do Opavy a příjemný pobyt v Bezdušově městě. I když se neodvažuje vyloučit možný malý problém či komplikaci, k níž by mohlo v průběhu našeho společenského setkání dojít, věříme, že budou z celkového pohledu na zajištěnost akce nepodstatné. Jménem všech v poslední době těžce zkoušených Opavanů vás vítáme u nás doma v Opavě. Přejeme vám šťastně strávený čas dvou dnů slezského podzimu, dobrou výměnu vašich grafických lístků, příjemné kulturní zážitky, upevněná stará přátelství a také šťastně uzavřená přátelství nová.

PhDr. Zdenka Pfefferová,  
předsedkyně organizačního výboru

## Sto let sběratelství exlibris v českých zemích



Jak všichni víme, v roce 1897 otiskl tehdy mladičkový básník a zároveň jeden z prvních českých sběratelů drobné grafiky S. K. Neumann ve vlivném periodiku *Moderní revue* první informativní článek o moderních knižních značkách. Právě v té době začali tvořit exlibris Vojtěch Preissig, Viktor Stretti a Karel Hlaváček, jejichž příklad záhy, třebaže postupně, následovali M. Švabinský, H. Boettinger, B. Hnátek, O. Fiala, O. Vaňáč, V. H. Brunner, F. Bílek, F. Kobliha, J. Konopek, V. Rytíř, A. Kašpar, J. Váchal, F. Kysela, T. F. Šimon, k nimž se v nepřerušované řadě připojovali a připojují další a další umělci. Jména

českých sběratelů exlibris se na mezinárodních výměnných listinách sice objevila již od sklonku 19. století, ale organizované domácí sběratelství, jehož tradici rozvíjíme, se v Praze zformovalo až se zpožděním jednoho, resp. dvou desetiletí, když v roce 1908 vznikl exlibristický odbor v rámci Spolku českých bibliofilů (SČB) a v roce 1918 samostatný Spolek sběratelů a přátel exlibris (SSPE). Prvou výstavu českých knižních značek uspořádali už v roce 1910 B. Beneš a K. J. Obrátil v Uherském Hradišti. Rok 1921 přinesl skromný (a navzdory tomu ještě neúspěšný) pokus o vydávání spolkového časopisu (*Knižní značka 1921-22*); již v roce 1926 však Bedřich Beneš Buchlovan položil monografií *Česká moderní exlibris se soupisem asi pěti tisíců moderních knižních značek* obdivuhodně solidní základ dokumentaci, kterou pak SSPE v dalších desetiletích rozvíjela vydáváním spolkových časopisů, sborníků, autorských soupisů, souborů a příležitostných tisků. Důvodem k hrdosti může být rovněž skutečnost, že naše amatérské hnutí obstálo a dokázalo svou životnost i za objektivně nepříznivých podmínek, že za celou dobu své existence svou činnost nikdy nepřerušilo.

Také blížící se přelom století a tisíciletí v nás prohlubuje sklony k úvahám o širších horizontech a kontextech našeho konání, vnucuje nám otázky, dokud a kam směřujeme. Pociťujeme v důsledku toho ještě bezprostředněji sepětí s minulými sběratelskými generacemi, od nichž jsme převzali štafetu nadšení a závazků. Je totiž zřejmé, že jsme zdědili nejen plodnou a nosnou základní myšlenku, ale že ve změněných podmínkách v mnoha ohledech jen rozvíjíme a prohlubujeme původní ideje, že stavíme na základech, které spolehlivě zbudovali naši předchůdci.

Kdo vlastně nesl a nese myšlenky exlibristického hnutí? Zakladatelskou generaci tvořili bibliofilové, jejichž zájem se pod vlivem celoevropské inspirace

specializoval směrem k drobné grafice; uvedený směr v naší sběratelské obci neustále žije, jak je zřejmé z podvojného členství části sběratelů exlibris v SČB. Druhá složka členské základny SSPE se od počátku rekrutovala z řad milovníků výtvarného umění, kteří v drobné grafice objevili způsob, jak se důvěrně přiblížit jinak nedostupnému světu vysokého galerijního umění a k jeho tvůrcům. (Z této strany se občas ozývají hlasy k opuštění exlibristické tradice ve prospěch výhradní orientace na volnou grafiku: jestliže tolerujeme, aby zájemci o volnou grafiku parazitovali na naší vlastní organizační struktuře a rozhodně nehodláme nikomu zakazovat založení specializovaného sdružení s odlišným programem, musíme na druhé straně původní náplň naší specializace rozhodně bránit nejen z důvodu úctyhodné tradice, ale především proto, že poslání exlibris nadále zůstává funkčně i umělecky nenahraditelné.) V meziválečné době se sice světy bibliofilů a exlibristů občas svářely (jeden z někdejších pramenů nevráživosti tvořily sociální bariéry: bibliofilové náleželi nutně k zámožnějším vrstvám v důsledku skutečnosti, že ceny bibliofilů a exlibris bývají řádově odlišné), ale ztroskotáním snah o vzájemné organizační pohlcení a později i následkem změn sociální struktury poválečné společnosti takové spory už dávno odezněly.

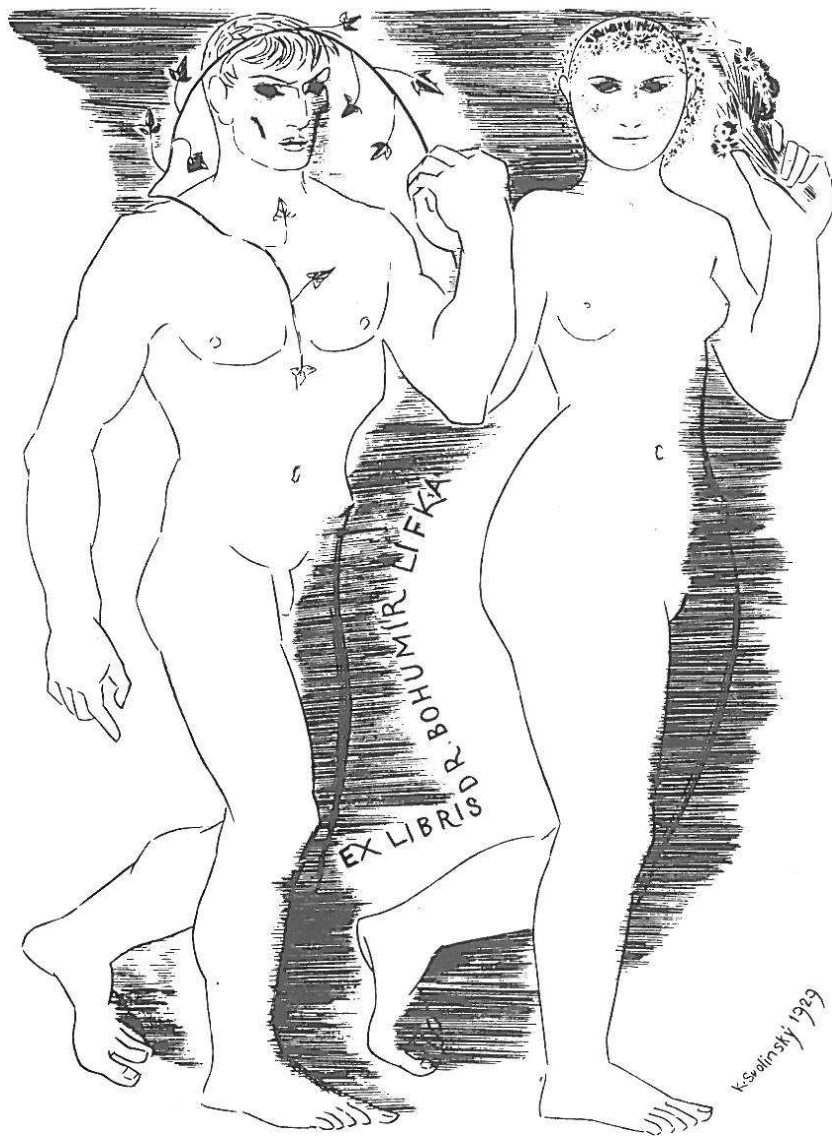
Členská základna SSPE bývala a zůstala nápadně různorodá, neboť zahrnuje všechny věkové skupiny a profese. Z povahy sběratelství vyplývá, že převažují muži (přes tři čtvrtiny celkového počtu) a starší věkové kategorie (více než polovina členů je starší 50 let), že nadprůměrné zastoupení vykazují lidé s akademickým vzděláním: v SSPE tvoří asi třetinu, zatímco druhá třetina se skládá ze středoškoláků, takže většinu členstva představují lidé s pravidelnými příjmy („gážísté“, tj. zaměstnanci, učitelé, úředníci). Zbývající třetina členů sestává z grafiků a všech ostatních skupin obyvatelstva. Přesto, že každý třetí člen SSPE bydlí v Praze, více než polovina členstva žije rozptýlena po okresních městech nebo v menších obcích. Za zcela příznačnou lze mít skutečnost, že Uherské Hradiště konkurovalo v počátcích exlibristického sběratelství Praze, že se později Mohelnice stala na čas hlavním městem českého exlibris, že dnešní Sobotka nebo Lomnice nad Popelkou svou aktivitou předčí většinu velkých měst v Čechách. Všudypřítomnost sbírek drobné grafiky, podporovaná jejich snadnou manipulovatelností a ochotou využívat i nestandardních prostředí, např. chodeb škol a schodišť knihoven, umožňuje rozvíjet vnímavost k výtvarným hodnotám přímým kontaktem s nimi decentralizovaně, a tak podstatně obohacovat kulturní nabídku i v nejdlehlších místě, kam galerijní hodnoty jinak neproniknou. Výrazně neelitářský charakter vtiskuje našemu spolku rovněž způsob získávání sbírkového materiálu: Běžná možnost iniciovat vznik sbírkových artefaktů přímou objednávkou u umělce připouští uplatnění specificky osobních preferencí sběratele, což umožňuje aktivní rozvíjení

diferencovaných až nestandardních zálib každého jedince, ať už přísluší ke kterékoli profesi, věkové skupině nebo společenské vrstvě. Jakkoli každé sběratelství sebou nutně nese určité náklady, ceny sbírkového artefaktu v oblasti drobné grafiky většinou bývaly a dosud zčásti zůstávají relativně nízké (výrazně pak ve srovnání se sběratelstvím obrazů, nábytku, hodin aj.). Exlibristické sbírky tak lze zakládat i občasným vynakládáním relativně nevelkých obnosů, takže dokonce i úctyhodné kolekce nevznikly zpravidla naráz jako projev ekonomické síly majitele, ale naopak pozvolným růstem v průběhu více desetiletí.



Členy SSPE navíc charakterizuje od počátku nezměrná míra obětavosti, kterou nelze odhadovat na hodiny, ale v součtu již přímo na staletí nehonorané všední práce funkcionářů, organizátorů, redaktorů, autorů, pořadatelů výstav, sjezdů, besed, aukcí, sběratelských setkání. SSPE vytvořila a udržuje energii a práce jeho členů, z nichž každý přináší specifický vklad, každý se do našeho hnutí otiskl nebo otiskuje částí své osobnosti, svými schopnostmi, znalostmi, kontakty, koncepčností, systematickostí, pracovitostí, nadšením a ochotou konstruktivně spolupracovat.

V průběhu jednoho století českého exlibristického sběratelství tak jeho existenci udržovaly již tisíce příslušníků několika generací. Nelze přirozeně vzpomenout všech, ale pro vděčnou vzpomínku i jako vzory hodné následování nemohou být zapomenuta jména jako Václav Rudl (1875-1958), Karel J. Obrátil (1866-1945), L. J. Živný (1872-1949), Mojmír Helcelet (1879-1959), Bedřich Beneš Buchlovan (1885-1953), PhDr. Jaromír Malý (1885-1955), ing. Jaromír Schmied (1898-1957), Josef Kučera (1899-1988), ing. Otakar Hradečný (1905-83), Rudolf Klinkovský (1910-73) atd. (o většině z nich se zmiňují zprávy SSPE 1988, č. 4, str. 2-8). Svým sběratelstvím přitom vždy exlibristé nehověli pouze své zálibě, ale zároveň – a často nikoli vědomě – sloužili vyšším a značně širším cílům. Naše sběratelství drobné grafiky nepochybně uchovává pro budoucnost artefakty, jejichž kulturní hodnota přesahuje délku našich životů, ale to není jediná naše zásluha. Na několika dalších příkladech chci názorně doložit, že sběratelství exlibris představuje vlastně jen jednu z mnoha složek obecně kulturních aktivit, utvářejících vcelku duchovní bytí národního společenství.



**Čestný člen SSPE PhDr. Bohumír Lifka (1900-87)** byl knihovníkem profesí, knihomilem osudem, velikostí svého přínosu pak vůbec jedním z nejvýznamnějších členů našeho spolku. Nehledě k jeho bohaté publikační činnosti z oblasti knihovnické, bibliografické, bibliofilské, genealogické, místopisné, literárně a kulturně historické (připomeňme alespoň publikace Zámecké a palácové knihovny v Čechách, 1934; Knihovny státních hradů a zámků, 1964; Minulost a přítomnost knižní kultury, 1964; Radomyšl: dějiny jihočeského městečka a okolí, 1993), nehledě k jeho zásluhám o vybudování Muzea české knihy ve Žďáru nad Sázavou a k jeho činnosti redakční a vydavatelské (zmínku zasluhují alespoň jeho šaldovské studie a bibliofilské tisky zdobené jeho celoživotním přítelem Karlem Svobodou) je třeba vděčně připomenout jeho životní dílo Exlibris a supralibros v českých korunních zemích v letech 1000 až 1900 (SSPE Praha 1982), jímž splatil dluh našeho hnutí vůči minulosti české knižní značky. Nejen přímí pamětníci jeho kultivovaného sběratelství a reprezentace (patřilo mu např. skvostné exlibris od K. Svobodského z r. 1929, svatební oznámení s dřevorytem F. Koblihy, řada novoročenek s radomyšlskými historickými motivy od Michaela Floriany), jeho nepředstírané osobní skromnosti, vlídnosti a noblesy budou i v budoucnosti vysoce hodnotit Lifkův znalecký a badatelský přístup, schopnost syntetizovat poznatky z řady oborů, jeho jedinečný vědecký přínos i lidský příklad nezměrné píle a vůle, ale právě tak pevného charakteru a vysoké odolnosti v dobách zlých. Bylo by štěstím, a nejen pro naše hnutí, kdyby se časem objevilo návazné dílo srovnatelné hodnoty.

**Profesor Josef Glivický (1903-91), čestný člen SSPE, SČB i SBČ**, byl vzorným regionálním kulturním činitelem v tom nejvyšším slova smyslu. Ač povoláním matematik, udržoval plodné a živé kulturní kontakty Prostějova takřka v rámci střední Evropy, nejen s Prahou nebo se Slovenskem. Pomník jeho všestranné organizační, redakční i autorské činnosti postavil Sergej Machonin (Příběh se závorkami, Brno 1995, str. 143 a násl.) v jedné z kapitol svých pamětí. Jako neplacený redaktor městského měsíčníku ovlivňoval Glivický duchovní klima meziválečného Prostějova pozoruhodným způsobem. Jestliže jsme si ho dříve vážili jen pro jeho znalecké sběratelství, vyjevované příspěvky do spolkového tisku se zaměřením na vyhledávání vzácných informací o drobné grafice, pro jeho editorské zásluhy v oblasti bibliofilii a spolupráce se Svobodským, Bauchem, Šerých atd., pro jeho práce o Otakaru Březinovi, Josefu Čapkovi, Bohuslavu Reynkovi aj., pak všechny tyto úctyhodné výkony představovaly pouhý zlomek jeho mnohotvárné a plodné neprofesionální činnosti.

Venkovský učitel, kronikář, zakladatel muzea v Semilech a **zasloužilý člen SSPE Rudolf Hlava (zemřel 1988)** promyšleně oživoval a dokumentoval regionální tradice v oblasti horního Pojizeří např. řadou vlastních novoročenek.

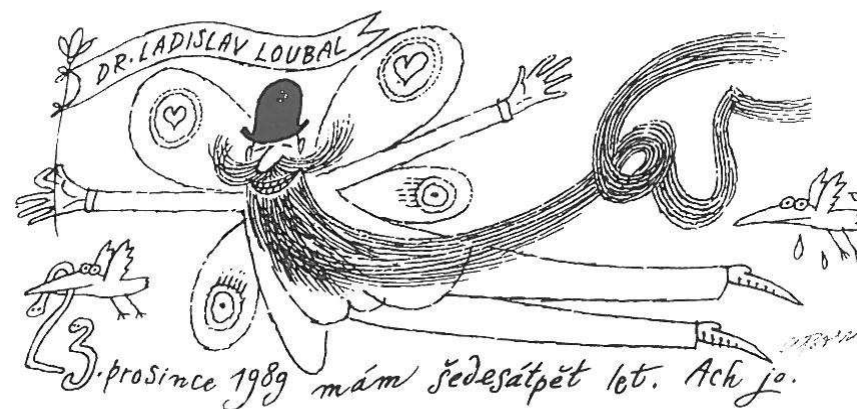


Většina z nás ovšem neví, že jeho zájmy daleko překračovaly náš horizont, že např. vynikl i jako sběratel zpěvníků a kramářských písní: exlibriste to teoreticky mohli postřehnout z motivů jeho listů, které si objednával např. u J. Vodrážky, ale sami nebyli schopni posoudit, jak vzácné hodnoty jeho sběratelství zachraňovalo. V monografickém zpracování kramářských písní z českých zemí děkuje autor Josef V. Schejbal (Senzace pěti století v kramářské písni, Kruh, Hradec Králové 1991, str. 333) jmenovitě pouze dvěma sběratelům, kteří podle jeho slov obětovali kramářské písně život; vedle svého otce jmenoval právě tohoto našeho člena.

**Marie Mazáčová (1911-94)** se jako sběratelka nenápadně a účinně profilovala navzdory totalitním poměrům vyhraněným zájmem o opomíjenou oblast náboženského exlibris. Příležitostně se podílela na sestavování autorských soupisů, psala pro spolkový časopis, ale hlavně jakožto dlouholetá funkcionářka SSPE neúnavně vykonávala ty stejně nenápadné jako únavné práce, bez nichž by žádná organizace nepřežila. Představovala sběratelský typ, který e potřebným lidským tmelem každého společenství: její vlídný zájem, úsměvná přejnost a cílevědomá snaha urovnávat konflikty ve svém dosahu bude napořád postrádána.

Znamý odborník na oční choroby **MUDr. Jaroslav Porter (1912-95)** přinesl do SSPE své široké kulturní zájmy, vyplývající zčásti rodinných tradic, takže jeho příspěvky ve spolkovém tisku, v Panoramě, v regionálních (zvláště českobudějovických) novinách napořád překvapovaly původními údaji, které čerpal z osobních styků (třeba s Janem Zrzavým), z rodinné paměti nebo z archivního studia. Navzdory letitým osobitým i písemným kontaktům pro mne kultivovaný, ba noblesní dr. Porter reprezentuje třídu těch aktivních členů SSPE, o jejichž obecně kulturním veřejném působení víme, aniž bychom měli mužnost je poznat v celém rozsahu.

Citelnou ztrátu utrpělo naše sběratelství nedávným odchodem **MUDr. Ladislava Loubala (1924-97)**. Profesí to byl neurolog, posláním však spíše kulturní činitel než jen znamenitý znalec a sběratel. Do SSPE vstoupil už v době druhé světové války, takže se ještě osobně poznal s příslušníky zakladatelské generace sběratelství drobné grafiky. Svou dlouhou a úspěšnou exlibristickou kariéru od brněnských počátků až do moravskotřebovského období, přebohatou na aktivity všeho druhu, našťestí nedávno s nadhledem popsal (jeho text vycházel po částech ve spolkovém časopisu, souborně jej vydal jako Exlibristovy vzpomínky ve 30 exemplářích v Moravské Třebové 1993), a tak víme, jak veden zájmem o Kobliho dílo o něm psal a vydával jeho grafické soubory, jak se účastnil o pokusu o vydávání Záznamů o díle Jos. Váchala, jak sbíral Lieslerovy knižní značky tak důkladně, že pak vedl jejich evidenci a vydával jejich definitivní soupisy, jak sepsal grafické dílo Oty Janečka (PNP, Praha 1989). Zvláštní pozornost prozíravě věnoval mladým



grafikům, jejichž výstavy inicioval, organizoval a věcně připravoval, zahajoval (připomeňme alespoň příslušníky Sklenářovy školy, J. Pilečka aj.). Jeho zájem o exlibris přesahoval hranice české výtvarné tradice, stejně tak jako jeho zájem o krásu sahál i k bibliofilii, jejichž rejstřík vlastními počiny rozšiřoval, nebo k regionálním problémům dějin umění (vlastně nevíme, zda se mu podařilo dokončit práci o hřebečském baroku, na niž se v poslední době připravoval).

Rovněž básník a publicista **Vladimír Thiele (1921-97)** náležel po léta ke členům SSPE; vedle drobné propagační práce v podobě mnoha jubilejních článků a besed s grafiky, které už propadly sítem času do zapomnění, po něm zůstalo několik jeho exlibris od vynikajících autorů (Švengsbíra, Svolinského aj.) a bibliofilských tisků (např. v roce 1952 se oslavou básní podílel ve spolupráci s Jaroslavem Lukařským na vzniku skvostného svazku k počtě pětasedmdesátých narozenin Františka Koblihy, mistrovsky vytištěného Vladimírem Bujárkem). Do dějin bádání o české knižní grafice se trvale zapsal dvěma nenahraditelnými soupisovými monografiemi (Josef Čapek a kniha, Praha 1959, Karel Svolinský a kniha, Praha 1968), jejichž materiál shromažďoval i s vydatnou pomocí členů našeho spolku.

Nejiný výsledek by přinesly charakteristicky činnosti početných členů SSPE (jako byli Jan Fučík, ing. arch. Vladimír Zdenovec, Norbert Felsch, dr. Ivan Berka, nehledě už ke grafikům jako Vojtěch Cinybulk, Zdeněk Mlčoch...), ovšem s tím rozdílem, že by rozšířily rejstřík souvislostí, vztahů, vazeb a aspektů záslužné kulturní činnosti příslušníků našeho spolku. A bylo by to užitečné nejen pro naše sebevědomí. Ostatně ne každému ze zasloužilých sběratelů se dostalo viditelného uznání alespoň uvnitř našeho společenství, natož na veřejnosti. Přitom je zřejmé, že jejich jen zčásti zmíněné mnohostranné aktivity slouží ke cti nejen SSPE, ale svým podílem na utváření

---

kulturního života prospívají celé cti nejen SSPE, ale svým podílem na utváření kulturního života prospívají celé zemi. Všichni se tedy do jisté míry zasloužili ne pouze o exlibris, ale přímo o pověst národní kultury, a to jak doma, tak ve světě.

Svět exlibris by bylo možno zkoumat i v dalších specifických vztazích k domácí i světové kultuře (např. z hlediska rozporu mezi privátním charakterem drobné grafiky a nerealizovanou příslušností špičkových projevů této oblasti do úhrnu „galerijní“ vrstvy naší národní kultury, případně z hlediska významu reprezentace českého výtvarného umění, jak se uskutečňuje už od začátku našeho století účastí na mezinárodních exlibristických soutěžích a výstavách, doprovázených zhusta cenami, nehledě již na dosah aktivit typu Euro-exlibris v Olomouci 1966 nebo 26. mezinárodního kongresu F. I. S. A. E. v Chrudimi 1996). Bylo by však trestuhodné nezpomenout skutečnosti, že základní předpoklad existence exlibristického sběratelství tvoří umělci, kvality a preference jejich tvorby. Základní podmínku sběratelství totiž představuje problém přístupu k předmětu sběratelství, což úzce souvisí s otázkou ekonomické dostupnosti. V případě drobné grafiky vznikají sbírky dosud do značné míry (soudím, že nejspíš převážně) sběratelskou výměnou relativně nových artefaktů (nikoli prostřednictvím nákupů jako např. v oblasti numismatiky nebo starožitností). Jakkoli se dostupnost artefaktů v oblasti exlibris v posledních desítkách let postupně snižuje, na přijatelné úrovni ji do značné míry udržuje tradice charakteru vztahů mezi objednateli a tvůrci. S povděkem je třeba zaznamenat, že jednou z existenčních podmínek současného sběratelství drobné grafiky u nás je zvláštní – ekonomicky sotva vždy zdůvodnitelná – náklonnost grafiků ke sběratelům, resp. k tomuto specifickému oboru tvorby. To ovšem představuje samostatné téma, které by si zasloužilo zvláštního pojednání.

Slavomil Vencel



---

## Slezské zemské muzeum

Stejně jako v roce 1985 je i letošním spolupořadatelem celostátního sjezdu sběratelů a přátel exlibris v Opavě. Setkání lidí s takovou láskou k umění a ke krásnu právě ve městě jeho základního působení považují pracovníci muzea nejen za uznání umění, ale především i našemu kulturními tradicemi uznávanému městu a muzeu samotnému. Proto vedle organizační stránky přípravy sjezdu kladlo pozornost na prezentaci jak vlastních sbírek, tak reprezentativního výběru z výtvarného umění celonárodního. Pozvánka na výstavu Bezručovská exlibris, jež je přehlídkou nejucelenějšího souboru exlibris s bezručovskou tematikou u nás, či na výroční výstavu ke 120 letům historie spolupořadatele sjezdu Matice slezské je umocněna o reprezentativní výstavu z díla malíře a grafika Jaroslava Klápště, loňského laureáta světového sjezdu exlibristů v Chrudimi.

Samotné Slezské zemské muzeum patří bezesporu k nejvýznamnějším kulturním institucím Opavy, a to nejen svou současnou úlohou ústředního muzea ČR pro oblast Slezska a severní Moravy, ale i svou historií a vývojovým působením ve městě a v regionu. Jako nejstarší muzeum v ČR vzniklo již roku 1814, kdy bylo v Opavě založeno původní Gymnazijní muzeum. Vývojovým sjednocováním s dalšími muzei (Muzeum pro umění a průmysl, Muzeum Matice opavské, Městské muzeum, Zemědělské muzeum a Muzeum památek národního odboje) vzniklo Slezské zemské muzeum, které se v poválečném období dále rozšiřovalo (Památník Petra Bezruče, Arboretum Nový dvůr atd.). Po roce 1992 byl do svazku muzea včleněn Památník Hrabyně, Areál čs. opevnění v Hlučíně-Darkovičkách a konečně i Slezský ústav s jeho mimořádnou vědeckou knihovnou.

V současnosti je muzeum součástí ústřední muzejní sítě, vědeckovýzkumným a badatelským střediskem s celostátní a regionální působností. Jeho sbírkové fondy přesahují dva miliony sbírkových položek a muzeum vyvíjí širokou kulturně prezentační činnost ve stálých expozicích a na příležitostných výstavách. Jsou při nich prezentovány originální sbírky, dokumenty o životě společnosti a vývoji přírody Slezska, ale také sbírky, jejichž význam tuto sbírkovou oblast přesahuje. Připomeňme především oblast umění (rozsáhlé sbírky rakouského umění, evropské grafiky) či početnou sbírku entomologickou (je v ní světově proslulá sbírka roháčů). Největší pozornosti se však po zásluze dostává jedinečným a neopakovatelným expozičním celkům. Tu je na prvním místě třeba jmenovat základní muzejní expozici ve výstavní budově v Opavě.

Co do návštěvnosti k neatraktivnějším i pro samotné Opavany patří Arboretum v Novém Dvoře u Opavy. Jeho začlenění do muzea je v ČR jedinečné a jeho spojení s exotickou faunou nemá u nás obdoby. Arboretum je

vedle překrásného, esteticky působivého parkového celku o rozloze 29 hektarů známé i svou skleníkovou expozicí subtropických a tropických rostlin. Sbírkou jehličnanů (přes 100 druhů) a stále zelených dřevin (více než 180 druhů) jej řadí k mimořádným v Evropě (expozice obsahuje více než 1500 taxonů dřevin), jeho některé exponáty, pocházející z období kolem roku 1906, tedy z doby, kdy bylo arboretum založeno, patří k tzv. dendrologickým pokladům v ČR (cedr altajský, borovice malokvětá, zeravinec japonský, pajehličník přeslenatý). Návštěvnický však největší proslulost získává Arboretum svou největší sbírkou a kompozicí rododendronů.

Ve skladbě muzejních expozic jsou i další jedinečnosti. K nim patří dnes evropsky vysoce ceněná soustava fortifikačních staveb bývalých čs. opevnění z let 1934-38 v Hlučině-Darkovičkách. Ceněna je pro vysokou míru dokumentárnosti, v pevnosti MO-S-19 Alej je zachována původní podoba objektu z doby těsně před začátkem 2. světové války. V celém areálu se dále buduje nový rozsáhlý návštěvnický komplex vnějšího souboru válečné a poválečné vojenské techniky. Svým obsahem je s Areálem opevnění spojen Památník bojů za svobodu v Hrabáni. Po jeho obsahové transformaci, která se dále prohlubuje, je dnes jedinečnou expozicí v ČR s tématem druhé světové války. Vybudována na originálních sbírkách dokumentů z obou front je zde nyní prezentována naprosto jedinečná expozice o čs. zahraničních letcích za 2. světové války. Stejnou originalitou a objevností působí i expozice „Obrana Podkarpatské Rusi v letech 1938-39“, která prezentuje neznámou slavnou bojovou kapitolu z dějin obrany naší republiky proti německému fašismu. Nejnovější prezentací se stala letos otevřená expozice „Heliodor Píka – život a smrt generála“.

Konečně připomeňme, že v rodném městě básníka byl v roce 1956 zřízen Památník Petra Bezruče, dnes druhý největší literární archiv v ČR. Jsou tu uloženy literární pozůstalosti a fondy dalších spisovatelů Slezska a Ostravska. V Opavě je dnes i jedinečná výstavní síň – Kabinet fotografie, prezentující mimořádné osobnosti české a světové dokumentární a výtvarné fotografie.

Slezské zemské muzeum vydává Časopis Slezského zemského muzea v Opavě, Slezský sborník a Vlastivědné listy s výsledky své výzkumné činnosti, propaguje své aktivity ve Zpravodaji Slezského zemského muzea v Opavě. Pracovníci muzea jsou zapojeni v odborných poradních orgánech města, regionu, Ministerstva kultury, organizují řadu vědeckých konferencí a podílí se aktivně i na obdobných odborných akcích v ČR i v zahraničí. Slezské zemské muzeum se plně cítí součástí svého města a usiluje o jeho neustálou integraci do celku národní kultury.



Vladimír Pfeffer

## Současné výtvarné aktivity Opavy

Není pochyb, že účastníky sjezdu sběratelů a přátel exlibris bude zajímat i informace o tom, jak dnes Opava, nejen zásluhou Slezského zemského muzea, pečuje o prezentaci výtvarného umění. A tu se město může pochlubit, že k ní využívá celé sítě kulturních zařízení, pro něž je tento úkol buď přímo posláním základním, či doprovázejícím jejich hlavní aktivity. Bohatost a šíře nabídky předkládaných výstav tomu odpovídá.

Přestože v minulosti zpracovaná koncepce práce s výtvarným uměním a výstavnictvím v okrese není dnes oficiálně příliš respektována, organizátoři výstavních akcí si „parketu“ svého uplatnění našli. Věnuje-li se tedy Slezské zemské muzeum zejména prezentaci svých sbírkových celků nebo jejich částí s pohledem převážně zaměřeným do historie, i když ani ono nepomíjí výrazné proudy naší současné výtvarné tvorby, ostatní vystavovatelé se orientují výhradně na umění soudobé a liší se pouze dimenzí jeho prezentace, která ho postihuje v kontextu národním, regionálním či místním.

Mezi nimi patří na první místo Dům umění, který vznikl na jaře 1974 a sídlí v rekonstruovaných prostorách někdejšího kláštera dominikánů. Již samotná tato skutečnost napovídá mnohé o jeho specifických prostorách, umožňujících i kombinaci několika výstav současně či prolínání díla malířského s plastikami nebo užitým uměním. Nejen pouze atraktivnost jeho interiérů se ale zasloužila o poměrně významné postavení, které mezi našimi vystavovateli zaujímá. Byla to také dramaturgie, myslící na náročného diváka stejně jako na široké spektrum návštěvnické obce. Ta za dobu své existence do Domu umění přivedla přední osobnosti naší výtvarné kultury, přehlídky národní scénografické tvorby i ilustrátorů dětské knihy.

Výstavní síň základní umělecké školy s prostory Domu umění přímo sousedí a od roku 1977 se věnuje nejen prezentacím kolekcí žáků a pedagogů, ale hledá i další vývojové souvislosti své činnosti s výtvarnou současností regionu. Je také zázemím pro aktivity členů zájmové výtvarné Skupiny X.

Divadelní klub Slezského divadla a foyer rekonstruované divadelní budovy slouží výstavám komorního charakteru a sleduje i sepětí výtvarné tvorby s divadlem, jak tomu je v případě vystavovaných kolekcí scénografických návrhů či výtvarných prací inspirovaných divadelním prostředím.

Univerzitní klub – čajovna Bludný kámen se trvale soustřeďuje na originální tituly, blízké mladému divákovi, který si v tematicke ani formě instalace nezakládá na konvencích. Své prezentace pak tradičně spojuje s klubovými programy, jejichž prostředí výstavy významně doplňují.

---

K opavským vystavovatelům je nakonec pro snadnou dosažitelnost nutno řadit i Správu zámků Hradce nad Moravicí a Raduně. Zvláště prvně jmenovaný zámecký objekt umožňuje instalaci výstav jak v interiéru, tak v prostředí nádvoří dosud rekonstruovaného Bílého zámku.



## **K jedné dramaturgické linii výstavní činnosti v Opavě**

Výše představená paleta opavských kulturních zařízení, které se zabývají výstavní činností, chce nyní nabídnout ještě bližší pohled na jednu ze svých nejsvěžejších barev. Tou je dramaturgie výstav, připravovaných Dittou Pfefferovou v podobě osobního tvůrčího vkladu místu, kde jejich autorka učinila své první kulturní krůčky. A přestože dnes na Opavu hledí kritickými očima přímo z našeho největšího kulturního centra, nezůstává pouze v roli náročného posuzovatele, ale chce svým dílem současné úrovni kulturního vyžití města, jemuž věnují mnoho svých sil také oba její rodiče, aktivně přispívat.

O Dittě by se dalo bez velké nadsázky tvrdit, že je odchovaná Bezdušovou Opavou, jejími literárněvědnými konferencemi a večery v Památníku Petra Bezruče, v jejichž programu i sama vystupovala, že žila setkáními s laureáty Ceny O paví pero, že pochopila smysl a význam festivalu pro celý život města, které na svého básníka nezapomíná. A od toho byl již jen kousek ke tvůrčí spolupráci se Slezským zemským muzeem, na jehož půdě a pod jehož garancí se „její“ výstavy za spolupráce s dalšími pracovníky tohoto zařízení odbývají.

Právě sjezd milovníků výtvarného umění je snad tou nejvhodnější příležitostí se o nich zmínit, a to pro jejich přímou souvislost s exlibris. Všechny tři profilové výstavy Ditty Pfefferové totiž představily umělce, jimž byla či je i drobná grafika skutečnou doménou.

První z nich patřila nezapomenutelnému Josefu Kábrtovi, který se v Opavě poprvé představil už dříve v Domě umění. Skromnému tvůrci se jí dostalo zaslouženého ocenění, protože i s Opavou ho po léta spojovala pouta nejednoho přátelství, protože také zde našel své věrné a nadšené obdivovatele. „Josífek“, jak mu s láskou říkali, zůstal zásluhou této instalace natrvalo zapsán v našich srdcích jako kamarád, jakých nikdo v životě nepotká mnoho.

---

Zatímco Ditinu výstavní premiéru provázela ještě atmosféra jisté nesmělosti, jak to ovšem odpovídalo i naturelu autora, jehož dílo prezentovala a hodnotila, příprava následujícího titulu již byla provázena velkým očekáváním. Vždyť šlo o Vladimíra Komárka na vrcholu tvůrčích sil! Umělec, který má za sebou desítky veřejných vystoupení, a ani v Opavě nevystavoval poprvé, ji přesto označil sám za jednu z nejzdařilejších. Atmosféra byla „komárkovská“, nadšení publika velké, výstava a vše kolem ní vytvořily skutečnou kulturní událost. Navíc přinesla zcela mimořádnou příležitost nakladatelské spolupráce.

Do třetice přichází nyní Ditta v čase jubilejní Bezručovy Opavy a sjezdu sběratelů a přátel exlibris s obsáhlou výstavou umělce z nejuznávanějších. Dílo Jaroslava Klápště se navíc v Opavě ještě nevystavovalo; není ovšem pochyb, že bude s přízní a pozorností přijato. Nepochybně ne pouze proto, že autor je laureátem ocenění z loňského mezinárodního kongresu F. I. S. A. E. v Chrudimi, či snad proto, že jde o tvůrce renomovaného a obecně obdivovaného. Jeho vystoupení v Opavě už totiž předchází rovněž pověst a duch výstav Ditty Pfefferové, která je vybírá a se vší pečlivostí připravuje představovaného autora, aby jí vždy mohla vyjádřit díky a vděčnost všech, kdo podobně jako ona sama na umění nahlíží. A cítí to i tvůrci samotní. Proto k Opavě přistupují nejen vrcholně profesionálně, ale také osobně, byť jí třeba pořádně ještě ani neznají. Výstavy Ditty Pfefferové jsou tak pro celé město rovněž velkým závazkem morálním.

## Jaroslav Klápště



Narozen 7. března 1923 v Záhoří u Železného Brodu, v letech 1934-42 studoval na reálném gymnáziu v Turnově, v letech 1942-45 totálně nasazen, v letech 1945-50 studoval na Vysoké škole uměleckoprůmyslové v Praze u profesora Emila Filly a profesora Františka Tichého, od roku 1952 žije v Turnově, později v Čikváskách u Semil.

### Samostatné výstavy:

1957 – Jilemnice (s D. Matoušem)	1982 – Salcburk, Liberec
1965 – Teplice	1983 – Bern, Turnov, Praha, Sobotka
1966 – Praha, Špálova galerie	1984 – Winterhur
1969 – Liberec, Ústí nad Labem	1992 – Semily
1970 – Praha, Nová síň	1994 – Praha, Galerie Hollar
1976 – Semily	1996 – Lomnice nad Popelkou, Nová Paka, Poděbrady
1978 – Hradec Králové, Duchcov	
1979 – Praha, Galerie D	1997 – Kroměříž, Semily, Opava

**Umělec je nositelem ocenění za celoživotní dílo v oblasti tvorby exlibris, které obdržel na kongresu F. I. S. A. E. v Chrudimi v roce 1996.**

## Jaroslav Klápště o sobě

*Patřím ke generaci, které bylo naděleno zažít pád první republiky, vzestup a pád tisícileté Říše, vzestup a pád éry proponované na věčné časy; kratičké období naděje, svobody vzápětí rozšlapala na padrť brutalita diktatur. A tak jsme – plni naděje – čas od času zvedli hlavu v krátkých záchvatech „uvolnění“, abychom padli zpět do prachu. Těžko kdo kdy pochopí, jaké úsilí stálo uchovat svou práci nepokřivenou.*

*Ve válce, deptán nesmyslnou dřinou, jsem začal horečně, i když neuměle kreslit. Ty kresby jsem dělal jen pro sebe: znamenaly úlet do světa svobody, kam za mnou nikdo nemohl. Zároveň jsem – konečně! – poznal práci, do které jsem se vkládal celou bytostí a která mne naplňovala štěstím – i zoufalstvím.*

*V roce 1944 jsem potkal muže oslnivého vzdělání, od literatury, přes muziku po výtvarné umění; hlavně však skvělého vypravěče. Velmi jsme se sblížili. Šel tak daleko, že si – jako první – koupil mou malůvku. Snad ani netušil, jak mne, deptaného pochybami, už jednoznačně nasměroval. Sám odvedl po letech dílo jedinečné: B. Hrabal. První z fatálních setkání.*

*V euforii období na jaře roku 1945 mne potkalo štěstí, že jsem byl přijat na UMPRUM do ateliéru F. Tichého. Přitažlivostí jeho osobnosti se sešla v tomto ateliéru parta lidí, osudů nevšedních; někteří z válečných nucených prací, ale také rovnou z koncentráku, byl tam i zahraniční voják, který doputoval k malířskému stojanu doslova přes celou Evropu, frontami od Kréty po Normandii.*

*O umění jsme věděli málo; o to víc o životě, často z nejtemnější stránky. Ale z koncentračního lágru, takřka zázrakem, se vrátil i profesor E. Filla.*

*O Tichém se praví, že nebyl pedagog. Budiž! Jenže Tichý působil přímo sugestivně ne výklady, ale svým příkladem. Byl tak prodchnut vášní k dokonalosti, náročností na sebe a věčnou nespokojeností s dosaženým (v době, kdy byl na vrcholu!), že tyto vlastnosti přenášel i na své okolí. A právě takovéhle „neprofesorské profesory“, jako byl Tichý a v jiné podobě Filla, jsme potřebovali ze všeho nejvíc! Tato parta, k níž patřil M. Medek, Z. Sekal, D. Matouš, St. Podhrázský, J. Lehoučka, se rozešla vlastními cestami; ale vklad Tichého, Filly nesla v sobě navždy.*

*Vrátil jsem se na „venkov“. A prožil svůj život v nevelkém regionu. Žil jsem v Turnově (vlastně za Turnovem) na předělu mezi městem a vesnicí – a právě toto prostředí, kde volná příroda přechází do městské periferie s rozházenou kuriózní zástavbou, bylo nadlouho mým tématem.*

*Malíř nemůže malovat cokoli. Alespoň ne dobře. V souladu s mými sklony ke všemu neokázalému, prostému volil jsem motivy, kde vlastním obsahem je skladba hmot, ať už předměstských barabizen nebo pásů různě hrbatých kopců, různě rozběhlých stromů, proměnlivá plastika oblak. Později – omezen*

---

v možnosti pohybu – jsem začal malovat soustavněji zátiší, ke kterému jsem tíhl už dávno. Nejraději generacemi vymakané funkční tvary náradí zednického, tesařského, kuchyňského; zkrátka předměty, které provázejí a vždy provázely člověka. (Tím se vracím k původnímu, jedině přesnému termínu: Stilleben – tichý život, jak byl útvar, nazývaný „zátiší“, při svém zrodu nazván.)

Protože mi jde o předměty – nositele života, proto mne tak vzrušuje fantastika oděvních svršků, různě pomuchlaných, náhodně pohozených, které jsou odličkem, negativem člověka, který zde je i není. Neboť malíř, ať maluje krajinu, zátiší, figuru jakoby na dně hledal svou vlastní bytost.

Povšiml jsem si, že je dobré střídat formáty – velké, malé, střídat techniky – oleje, kvaše, kresby, grafiku. Člověk se spíše uvaruje stereotypu a musí být vždy více ve střehu; jak užitečná je zbraň proti vlastní lenosti!

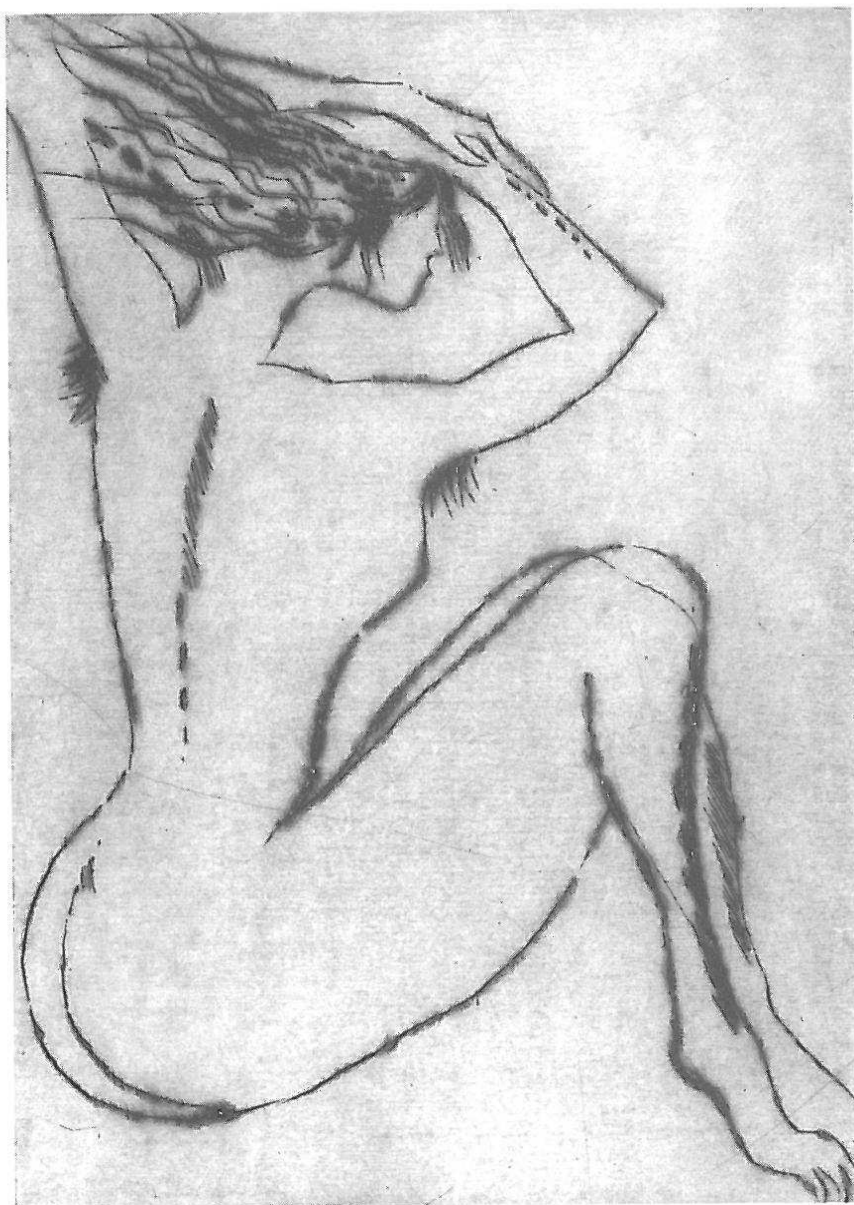


---

V letech, která mám na hřbetě, je třeba cílit k syntéze. Už není odkladu. Proto maluju hlavně figurální plátna: mumraj nádraží, hospod, stánkových prodejen, kde jeden záběr překrývá druhý. Neboť posledním smyslem všeho toho plahočení je vydat svědectví, svědectví jistě omezené a kusé, ale osobní o cestě životem ve světě, do něhož jsem se „nikoliv vlastní vinou zrodil“. Neboli, jak praví Stendhal: „být zrcadlem, neseným podél cesty“.

Jaroslav Klápště, 27. 8. 1997





## Autoři grafických listů sjezdového souboru



Leo Bednárik  
Jiří Bouda  
Karel Demel  
Miroslav Houra  
Josef Jíra  
Jan Kavan  
Jaroslav Klápště  
Vladimír Komárek  
Jindřich Pileček  
Marie Michaela Šechtlová

Autorem sjezdového pamětního listu  
ve třech variantách je Karel Beneš

---

## Program sjezdu sběratelů a přátel exlibris

**Sněmovní sál minoritského kláštera v Opavě, 20. – 21. září**

### **sobota 20. září**

8 – 14 hodin, prezentace

8 – 18 hodin, výměna exlibris

14.30 hodin, zahájení sjezdu

16 hodin, vernisáž výstavy exlibris studentů Mendelova gymnázia, prostory Mendelova gymnázia

17 hodin, vernisáž výstavy „Jaroslav Klápště – malba, grafika“, výstavní budova Slezského zemského muzea

20 – 01 hodin, společný večer (vinárna U Přemka)

### **neděle 21. září**

8 – 14 hodin, výměna exlibris

9 hodin, zájezd (prohlídka Švédské kaple v Opavě a zámku v Hradci nad Moravicí)

10 hodin, prohlídka města a výstav ve Slezském zemském muzeu

14 hodin, závěr sjezdu

### **V průběhu sjezdu jsou pro účastníky přístupny výstavy:**

„Svatý Vojtěch – první český Evropan“ ve výstavní budově Slezského zemského muzea

„Bezručovské exlibris“ v Památníku Petra Bezruče

„Matice opavská – Matice slezská 1877-1997“ ve výstavních síních Slezského zemského muzea



---

## Poděkování

Organizační výbor  
sjezdu sběratelů a přátel exlibris v Opavě  
upřímně děkuje  
všem, těm, kdo svou pomocí a podporou  
umožnili přípravu a realizaci  
této významné akce

Ministerstvu kultury ČR  
Okresnímu úřadu v Opavě  
Magistrátu města Opavy  
Slezskému zemskému muzeu  
Matici slezské v Opavě  
Spolku sběratelů a přátel exlibris v Praze

zvláště oceňuje  
podporu sponzorů,  
kteří finančně či jiným způsobem  
přispěli ke zdaru setkání ctitelů exlibris v Opavě,  
zejména

**Československé obchodní banky, a. s., Opava**  
**Čokoládoven, a. s., o. z. Opava**  
**Firmy HABARTA – protipožární ochrana staveb,**  
**stavitelství, s. r. o., Opava**  
**Knihárny Márfy, Opava**  
**Ing. Vratislava Květa**  
**firmy Ing. Pekárek – stavební společnost, s. r. o., Opava**  
**firmy Tisk Slezská grafia, s. r. o.**



---

## Organizační výbor sjezdu SSPE v Opavě:

PhDr. Zdenka Pfefferová – předsedkyně  
Alena Chudárková  
Ing. Vlastimil Kočvara  
Miroslav Krakovský  
Mgr. Ditta Pfefferová  
PhDr. Vladimír Pfeffer  
Ivan Augustin  
Autor sjezdové značky Zdeněk Beneš



## Seznam vyobrazení

Panoramatický pohled na komplex zámeckých objektů v Hradci nad Moravicí  
Zámek v Kravařích ve Slezsku  
Zámek v Raduni  
Portrét básníka Petra Bezruče z roku 1957 od Zdeňka Menece  
Návrh dětské ceny „O paví pero 1982“ Lucie Poštulkové  
Dětská cena „O paví pero 1996“ Miloše Kačírka  
Ex libris K. S. N. (S. K. Neumann). J. Váchal, dřevoryt, 2. stav  
Exlibris Bedřich Beneš Buchlovan. V Preissig 1926, dřevoryt  
Exlibris dr. Bohumír Lifka. K. Svolinský 1929, mědirytina  
Pamětní lístek k pětadesátinám dr. L. Loubala. A. Born 1989, segrafie  
Jaroslav Klápště na fotografii Vladimíra Mosteckého  
Jaroslav Klápště – zátiší  
Jaroslav Klápště – portrét  
Jaroslav Klápště - grafika

Programový tisk  
k 40. ročníku kulturního festivalu  
Bezručova Opava  
a sjezdu sběratelů a přátel exlibris  
společně vydaly  
Okresní úřad v Opavě,  
Magistrát města Opavy  
a organizační výbor sjezdu sběratelů a přátel exlibris v Opavě.  
Redakční příprava Vladimír Pfeffer a Ivan Augustin.  
Fotografie – fotooddělení Slezského zemského muzea a archiv redakce, na obálce fotografie  
Ludka Wünsche.  
Grafická úprava a tisk tiskárna Grafico Opava.