

# MĚSTSKÝ PROGRAM

PREVENCE KRIMINALITY V OPAVĚ V ROCE 2016



únor 2016

# OBSAH

<b>1. ÚVOD .....</b>	<b>4</b>
<b>2. PROJEKT: OPAVA – ZEFEKTIVNĚNÍ A ROZŠÍŘENÍ MKDS II. ETAPA.....</b>	<b>5</b>
2.1. Popis projektu .....	5
2.2. Cílová skupina .....	8
2.3. Popis metod a činností .....	9
2.4. Cíle projektu.....	9
2.5. Časový harmonogram .....	9
2.6. Finanční zabezpečení projektu .....	10
2.7. Hodnocení efektivity .....	10
2.8. Udržitelnost projektu .....	10
2.9. Realizační tým a řízení projektu.....	11
<b>3. PROJEKT: OPAVA - FORENZNÍ ZNAČENÍ JÍZDNÍCH KOL A INVALIDNÍCH VOZÍKŮ PROSTŘEDNICTVÍM SYNTETICKÉ DNA .....</b>	<b>12</b>
3.1. Popis projektu .....	12
3.2. Cílová skupina .....	12
3.3. Popis metod a činností .....	13
3.4. Cíle projektu.....	13
3.5. Časový harmonogram .....	13
3.6. Finanční zabezpečení projektu .....	13
3.7. Hodnocení efektivity .....	14
3.8. Udržitelnost projektu .....	14
3.9. Realizační tým a řízení projektu.....	14
<b>4. PROJEKT: OPAVA – VZDĚLÁVÁNÍ MANAŽERSKÝCH KOMPETENCÍ STŘEDNÍHO MANAGEMENTU BEZPEČNOSTNÍCH SLOŽEK .....</b>	<b>16</b>
4.1. Popis projektu .....	16
4.2. Cílová skupina .....	16
4.3. Popis metod a činností .....	17
4.4. Cíle projektu.....	17
4.5. Časový harmonogram .....	17
4.6. Finanční zabezpečení projektu .....	17
4.7. Hodnocení efektivity .....	18
4.8. Udržitelnost projektu .....	18
4.9. Realizační tým a řízení projektu.....	18

<b>5. PROJEKT: OPAVA – VZDĚLÁVÁNÍ STRÁŽNÍKŮ - KOMUNIKAČNÍ A PSYCHOLOGICKÉ ASPEKTY VÝKONU SLUŽBY .....</b>	<b>19</b>
5.1. Popis projektu .....	19
5.2. Cílová skupina .....	19
5.3. Popis metod a činností .....	19
5.4. Cíle projektu.....	20
5.5. Časový harmonogram .....	20
5.6. Finanční zabezpečení projektu .....	20
5.7. Hodnocení efektivity .....	21
5.8. Udržitelnost projektu .....	21
5.9. Realizační tým a řízení projektu.....	21
<b>6. BEZPEČNOSTNÍ ANALÝZA.....</b>	<b>22</b>
6.1. Sociálně demografická analýza .....	22
6.2. Analýza kriminality .....	24
6.3. Institucionální analýza města.....	30
6.3.1. Veřejné instituce a jejich příspěvkové organizace působící na úseku prevence kriminality .....	30
6.3.2. Nestátní neziskové organizace.....	34
6.3.3. Základní školy .....	36
6.3.4. Systém včasné intervence.....	37
6.3.5. Komunitní práce na městské ubytovně.....	37
<b>7. STANOVENÍ PRIORIT A ROZPIS FINANČNÍCH PROSTŘEDKŮ PLÁNOVANÝCH V ROZPOČTU MĚSTA NA AKTIVITY V RÁMCI REALIZACE PREVENCE KRIMINALITY V ROCE 2016 .....</b>	<b>39</b>

## 1. ÚVOD

Hlavním úkolem prevence je snižování rozsahu a závažnosti kriminality, ale také zvyšování pocitu bezpečí a jistoty občanů prostřednictvím opatření, pomocí kterých můžeme bezpečnostním rizikům předcházet. Prevence kriminality spadá do působnosti preventivní politiky. Jde o metodu nerepresivní, na které se podílí široká škála veřejných institucí i soukromých subjektů. Vzhledem k velkému rozsahu příčin trestné činnosti zasahují preventivní opatření do mnoha oblastí veřejného života, např. do oblasti sociální, zaměstnanosti, vzdělávání, osvětové, trávení volného času, krizové intervence. Její nezastupitelný význam je stále častěji zohledňován i v rámci trestní politiky, např. formou odklonů, či alternativních trestů k trestu odnětí svobody. Prevence kriminality úzce souvisí s prevencí dalších rizikových projevů chování, z nichž k nejzávažnějším patří nejrůznější formy závislosti.

Městský program prevence kriminality v Opavě v roce 2016 předkládá 4 projekty, které má Statutární město Opava v plánu realizovat. Jde o projekty, které vycházejí z vyhodnocení bezpečnostní situace v Opavě v roce 2015 a kladou si za cíl nejen zlepšení této situace, ale také zvýšení pocitu bezpečí samotných občanů města Opavy.

Tento městský program prevence kriminality byl schválen Radou statutárního města Opavy dne 24. 2. 2016 usnesením č. 1110/32 RM 16, bod č. 10/32.

## **2. PROJEKT: OPAVA – ZEFEKTIVNĚNÍ A ROZŠÍŘENÍ MKDS II. ETAPA**

### **2.1. Popis projektu**

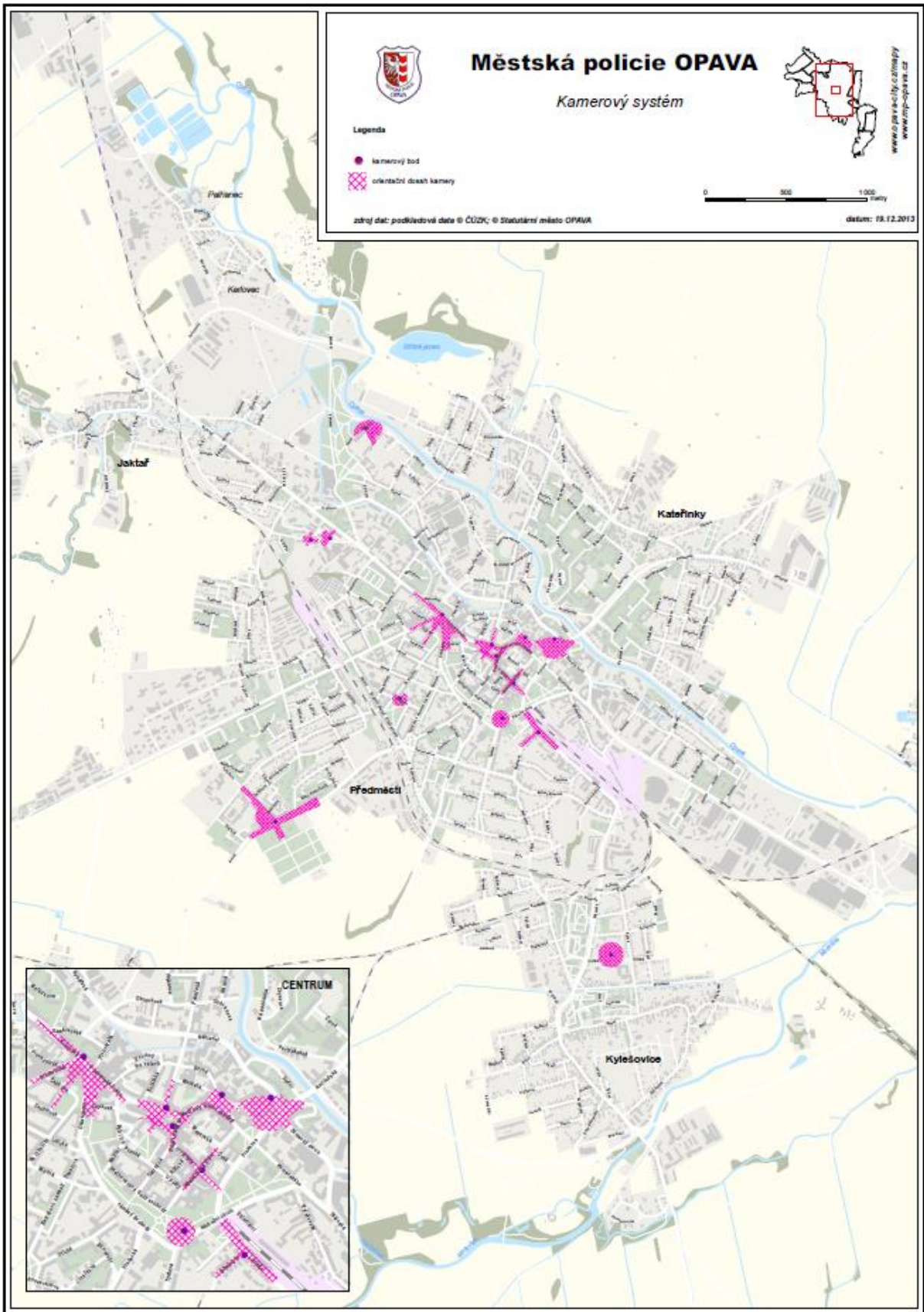
Projekt navazuje na záměr Statutárního města Opavy zefektivnit Městský kamerový a dohlížecí systém včetně kompletní rekonstrukce dohledového pracoviště na Městské policii v Opavě, pro kterou bylo v letošním roce vyčleněno v městském rozpočtu 2.800.000,00 Kč.

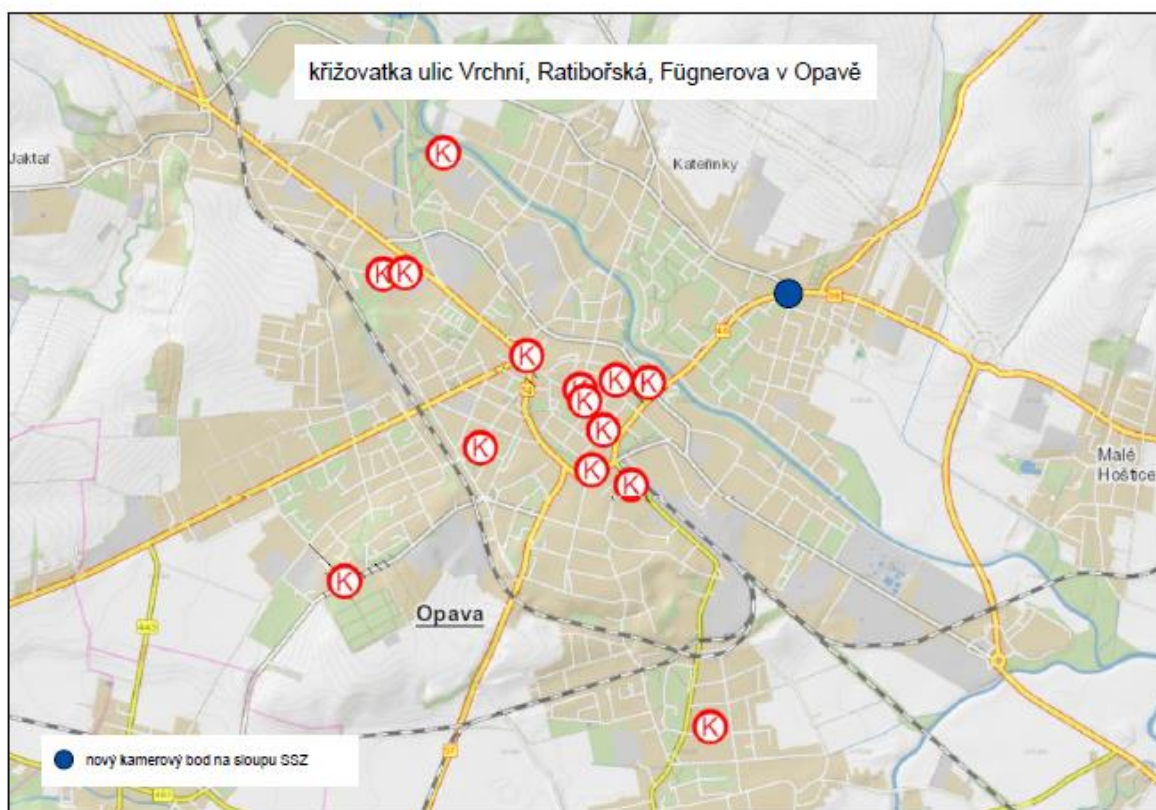
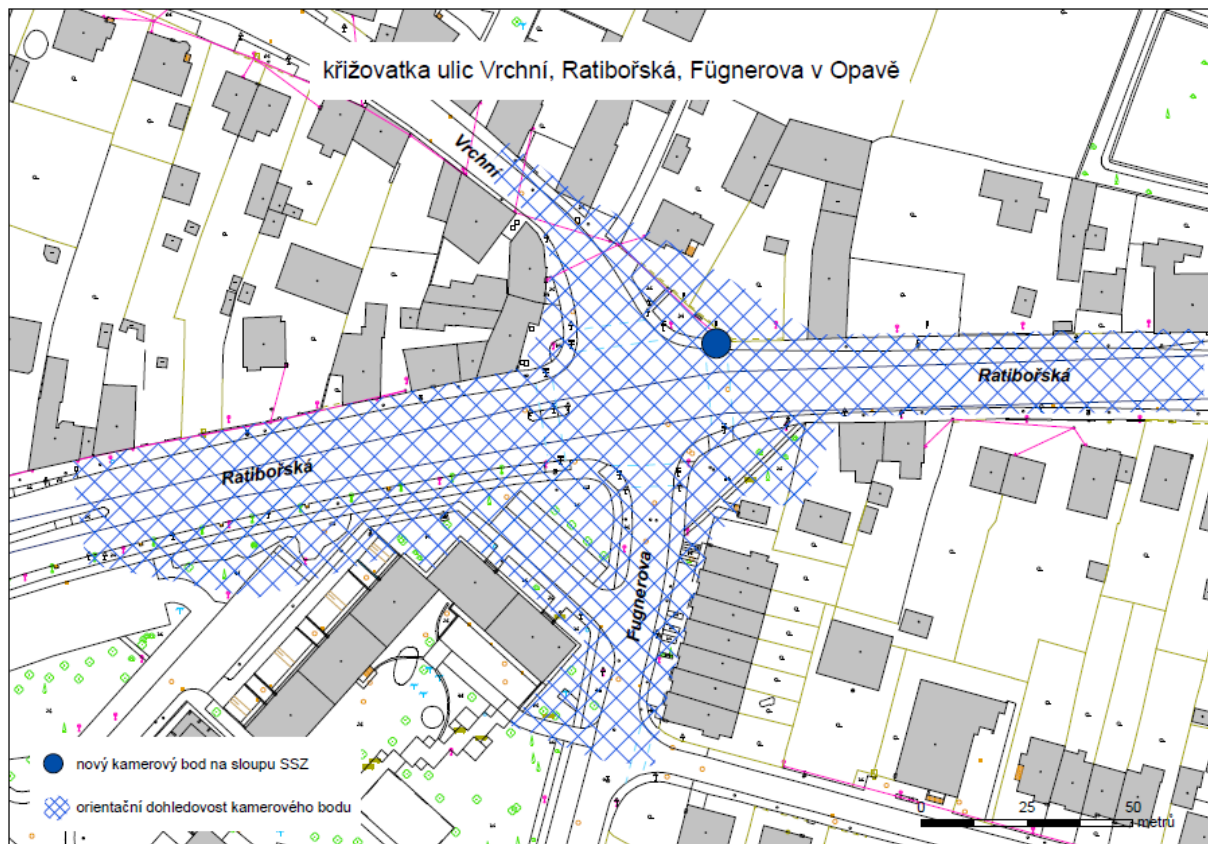
V současné době má MKDS v Opavě v provozu celkem 14 kamerových bodů (9 analogových a 5 digitálních), z toho poslední 4 byly pořízeny z poskytnuté dotace MVČR v roce 2013. Kamerové body jsou umístěny na následujících adresách:

1. areál magistrátu na Krnovské ulici – budova Městské policie Opava
2. Náměstí republiky
3. křižovatka ulic Horní náměstí a Pekařská
4. Dolní náměstí
5. Náměstí Osvoboditelů
6. křižovatka ulic Masarykova třída a Hrnčířská
7. Horní náměstí (nad infocentrem MMO)
8. Křížkovského sady – Ptačí vrch
9. Riegrova ulice – Kulturní dům Na Rybníčku
10. Stará silnice – výjezd z areálu MMO
11. sportovní areál U Hřiště, Opava-Kylešovice
12. tribuna a parkoviště Parkhotel, Lipová 2, Opava-Předměstí
13. křižovatka ulic Jánská a Březinova
14. Městský hřbitov, ulice Otická

Všechny kamerové body jsou ovládány ze služebny Městské policie Opava. V roce 2012 bylo zrealizováno propojení kamerového systému Městské policie na Policii ČR, konkrétně na Obvodní oddělení. S ohledem na zlepšení koordinace spolupráce mezi Městskou policií Opava a Policií ČR je žádoucí rozšíření propojení MKDS také na dřívější operační pracoviště (158) OŘ Opava, které je v současné době stálým pracovištěm asistenta dozorčího Obvodního oddělení Opava.

Projekt zahrnuje rozšíření kamerového systému o 1 nový kamerový bod, pořízení 2 mobilních kamer, dále zahrnuje pořízení převodníků na 6 stávajících analogových kamer, výměnu 3 stávajících analogových kamer za IP kamery a propojení MKDS na Policii ČR, územní odbor Opava, Hrnčířská 22, které je v současné době stálým pracovištěm asistenta dozorčího Obvodního oddělení Opava.





Nový kamerový bod č. 15 bude umístěn na největším sídlišti v Opavě – Kateřinkách.

Zdůvodnění: monitorování veřejných prostranství na frekventovaných komunikacích, přetížená doprava – dopravní uzel, velká koncentrace občanů.

Pořízení 2 ks mobilních kamer.

Zdůvodnění: obě kamery budou sloužit Městské policii Opava a Policii ČR k prevenci diváckého násilí při různých sportovních utkáních a zajištění ochrany veřejného pořádku dle aktuální situace.

Pořízení převodníků na 6 stávajících analogových kamer.

Zdůvodnění: v souvislosti s celkovou modernizací dohledového pracoviště je třeba propojit výstupy ze stávajících analogových kamer s výstupy z IP kamer. Smyslem je, aby byly v konečném důsledku co nejefektivněji využity všechny stávající kamerové body.

Výměna 3 stávajících analogových kamer za IP kamery.

Zdůvodnění: kamera č. 2 (Náměstí republiky), kamera č. 5 (Náměstí osvoboditelů) a kamera č. 7 (Horní náměstí) jsou zastaralé a výstupy z nich nepřinášejí dostatek informací k zajištění bezpečnosti v těchto lokalitách.

Propojení MKDS s Policií ČR, územní odbor Opava, Hrnčířská 22.

Zdůvodnění: zefektivnění spolupráce a koordinace postupů Městské policie Opava s Policií ČR, jde o stálé pracoviště asistenta dozorcího Obvodního oddělení Opava.

Technické požadavky:

- Budou instalovány kamery, které budou schopné provozu i za zhoršených světelných a klimatických podmínek.
- Je požadována vysoká stabilita především v oblasti rychlých světelných změn.
- Kamery budou vhodné z hlediska povětrnostních podmínek v našem regionu.

## **2.2. Cílová skupina**

- Pachatelé pouliční kriminality a přestupkové činnosti
- Občané města Opavy
- Strážníci Městské policie
- Policisté PČR



### **2.3. Popis metod a činností**

Před zahájením realizace celého projektu bude nejprve uskutečněno šetření vnímání pocitu bezpečí občanů města Opavy ve vztahu k MKDS. Šetření bude realizováno formou ankety a bude obsahovat otázky:

- jak vnímá dotazovaný občan pocit bezpečí nebo ohrožení ve své obci,
- zda je dostatečně informován o MKDS (monitorovaná prostranství),
- zda podporuje záměr zřízení (rozšíření) MKDS,
- zda MKDS hodnotí jako nástroj pro posílení bezpečnosti v obci,
- zda by si přál rozšíření MKDS i do okolí svého bydliště,
- zda se v monitorovaných územích cítí bezpečněji.

Následně bude zrealizována veřejná zakázka malého rozsahu na dodávku všech položek projektu. Po ukončení realizace celé dodávky bude projekt vyhodnocen.

### **2.4. Cíle projektu**

Cílem předkládaného projektu je:

1. zvýšení pocitu bezpečí občanů – tzv. bezpečné zóny
2. zvýšení rizika pro pachatele, že bude dopaden a potrestán
3. minimalizace zisku z trestné činnosti
4. zefektivnění stávajícího kamerového souboru
5. podpora efektivní spolupráce a postupů městské policie s Policií ČR  
(záznamy z monitorování mohou sloužit také jako důkazní prostředek)
6. využití kamerového souboru pro napojení na pult centralizované ochrany
7. znesnadnění spáchání trestného činu, zejména:
  - v případech kriminality páchané na veřejných prostranstvích (krádeže, loupeže)
  - při páchání majetkové kriminality (vloupání do objektů, krádeže aut a věcí z aut)
  - při vytváření bezpečných zón a bezpečného bydlení

### **2.5. Časový harmonogram**

Březen až duben 2016 – zjišťování pocitu bezpečí občanů Opavy ve vztahu k MKDS.

Duben až srpen 2016 – výběr dodavatele pomocí veřejné zakázky malého rozsahu

Září až prosinec 2016 – pořízení kamerových bodů a jejich propojení na MKDS, propojení MKDS na Policii ČR, pořízení mobilních kamer a převodníků.

Prosinec 2016 až leden 2017 – vyhodnocení projektu.

## 2.6. Finanční zabezpečení projektu

	Položka	Cena (Kč)	Dotace (Kč)	Podíl obce (Kč)
Pořízení 1 nového kamerového bodu včetně propojení na MP a vybavení stanoviště	6122	175.000,00	175.000,00	0
Pořízení dvou mobilních kamer	6122	360.000,00	105.000,00	255.000,00
Pořízení převodníků na 6 stávajících analogových kamer	6122	120.000,00	0	120.000,00
Výměna 3 stávajících analogových kamer za IP kamery	6122	525.000,00	0	525.000,00
Propojení na Policii ČR	6122	270.000,00	270.000,00	0
<b>Celkem</b>		<b>1.450.000,00</b>	<b>550.000,00</b>	<b>900.000,00</b>

**Celkem 1.450.000,00 Kč**

Z toho požadovaná dotace 550.000,00 Kč.

Spoluúčast města 900.000,00 Kč, což je 62,07%.

## 2.7. Hodnocení efektivity

1. Počet spáchaných trestných činů v rámci pouliční kriminality v oblastech monitorovaných MKDS.
2. Počet poskytnutých údajů PČR, státním orgánům, případně orgánům samosprávných celků, získaných provozem MKDS.
3. Počet spáchaných přestupků v rámci ochrany veřejného pořádku v monitorovaných oblastech.

## 2.8. Udržitelnost projektu

Náklady související s provozem kamerového systému jsou hrazeny průběžně z prostředků Statutárního města Opavy a v případě rozšíření kamerového systému o další body budou navýšeny finanční prostředky tak, aby byly náklady spojené s provozem MKDS hrazeny v požadované výši.

## **2.9. Realizační tým a řízení projektu**

### **Realizační tým:**

Ředitel Městské policie Opava

Vedoucí územního odboru Opava, Krajského ředitelství policie MSK

Manažer prevence kriminality Statutárního města Opava

### **Řízení projektu:**

Ředitel Městské policie Opava

Manažer prevence kriminality Statutárního města Opava

### **Koordinátor projektu:**

Bc. Dagmar Polášková, DiS.

protidrogový koordinátor a manažer prevence kriminality

Odbor školství Magistrátu města Opavy, pracoviště Krnovská 71 C

### **3. PROJEKT: OPAVA - FORENZNÍ ZNAČENÍ JÍZDNÍCH KOL A INVALIDNÍCH VOZÍKŮ PROSTŘEDNICTVÍM SYNTETICKÉ DNA**

#### **3.1. Popis projektu**

Ochrana za pomoci syntetické DNA je novou metodou ochrany majetku, především s preventivním účinkem. Každé označené jízdní kolo syntetickou DNA je vybaveno příslušnými samolepkami a upozorněními o tomto označení. Samolepky a upozornění varují pachatele, že jízdní kolo (invalidní vozík) je speciálně označeno, a že může být identifikován policií a de facto i de iure jej usvědčit z trestného činu. Samolepky a upozornění taktéž informují o tom, že jízdní kolo (invalidní vozík), chráněno syntetickou DNA, je pro potenciálního zloděje bezvýznamné z pohledu jeho možného dalšího zpeněžení. V kombinaci s dalšími způsoby ochrany, jako je evidence jízdního kola (invalidního vozíku) dle jeho typu, barvy, čísla rámu, vybavení, fotografie, pomohou výrobky s obsahem syntetické DNA odradit pachatele od úmyslu spáchat trestný čin, nebo jej usvědčit z jeho spáchání.

Statutární město Opava realizuje tento projekt již od roku 2014. Za tuto dobu bylo forenzně označeno 557 jízdních kol a 20 invalidních vozíků. V průběhu roku 2015 byly rovněž zrealizovány dvě kontrolně - preventivní akce na cyklostezkách, kdy kromě kontroly správné výbavy kola byla provedena i kontrola majitele forenzně značených kol v registru jízdních kol. Vzhledem k tomu, že v roce 2015 došlo k významnému poklesu krádeží jízdních kol na území města Opavy a rovněž vzhledem k velké poptávce po této preventivní aktivitě ze strany občanů města bychom v této aktivitě rádi pokračovali i v roce 2016.

#### **3.2. Cílová skupina**

Prostřednictvím regionálních medií a webových stránek MP Opava bude oslovena cílová skupina 200 majitelů jízdních kol (invalidních vozíků), jako potencionálních obětí majetkové trestné činnosti.

#### Místa realizace:

Městská policie Opava, Krnovská 2860/71A, 746 01 Opava.

### **3.3. Popis metod a činností**

Projekt bude realizován pracovníci prevence a strážníky Městské policie Opava v období druhé poloviny kalendářního roku. Samotné realizaci projektu bude předcházet informační kampaň pro veřejnost.

Vlastní realizace projektu, označování jízdních kol (invalidních vozíků), syntetickou DNA, bude rozdělena do čtyř fází:

1. Informační kampaň pro veřejnost.
2. Pořízení forezních identifikačních sad a identifikačních a kontrolních prostředků.
3. Vlastní značení jízdních kol.
4. Registrace jízdních kol v lokálním registru MP a v celonárodním Registru identifikačního značení.

### **3.4. Cíle projektu**

1. I nadále seznamovat širokou veřejnost s novým a efektivním prostředkem situační prevence kriminality.
2. Ochránit novým prvkem majetek – jízdní kolo (invalidní vozík), které je častým objektem zájmu pachatelů.
3. Odradit potenciální pachatele majetkové trestné činnosti.
4. Znesnadnit spáchání protiprávní trestné činnosti.
5. Snižovat míru a závažnost trestné činnosti.
6. Zvyšovat pocit bezpečí občanů.

### **3.5. Časový harmonogram**

Červen 2016 - informační a mediální kampaň pro veřejnost.

Červenec 2016 až listopad 2016 – vlastní forezní značení.

Prosinec 2016 až leden 2017 – vyhodnocení projektu.

### **3.6. Finanční zabezpečení projektu**

Rozpočet projektu počítá s označením 200 jízdních kol (invalidních vozíků) pomocí syntetické DNA.

**Nákup materiálu zahrnuje následující položky:**

	Položka	Počet kusů	Cena za kus (Kč)	Cena celkem (Kč)
Značící systém Selecta syntetická DNA (sada velká)	5139	4	5.290,00	21.160,00
Policejní identifikační set	5137	5	3.000,00	15.000,00
Celkem				36.160,00

**Celkem (po zaokrouhlení na tisíce dolů) 36.000,00 Kč**

Z toho požadovaná dotace 30.000,00 Kč.

Spoluúčast města 6.000,00 Kč, což je 16,67%.

**Ostatní položky projektu:**

Aplikátory na značení	zdarma
Čistící lihové ubrousky	zdarma
Nálepky "chráněno DNA"	zdarma
SW pro registraci v lokálním registru kol u MP	zdarma
Evidence a využívání národní databáze	zdarma

---

**3.7. Hodnocení efektivity**

1. Bude označeno 200 jízdních kol (invalidních vozíků) syntetickou DNA.
2. Vyhodnocení sledovaných bezpečnostních ukazatelů ze statistik podle registrovaných, odcizených jízdních kol (invalidních vozíků) v národním registru.
3. Porovnání počtu krádeží jízdních kol (invalidních vozíků) s minulými roky z policejní statistiky.

**3.8. Udržitelnost projektu**

Udržitelnost projektu v roce 2017 bude zajištěna podáním žádosti o dotaci v rámci Programu prevence kriminality MV ČR a Statutárního města Opavy. Udržitelnost projektu bude rovněž zabezpečena pokračující registrací jízdních kol (invalidních vozíků) občanů v evidenci Městské policie Opava a v celonárodním Registru identifikačního značení.

**3.9. Realizační tým a řízení projektu**

**Realizační tým:**

Statutární město Opava – Městská policie Opava, skupina prevence.

**Řízení projektu:**

Ředitel Městské policie Opava

Pracovnice prevence Městské policie Opava

**Koordinátor projektu:**

Bc. Dagmar Polášková, DiS.

protidrogový koordinátor a manažer prevence kriminality

Odbor školství Magistrátu města Opavy, pracoviště Krnovská 71 C

## **4. PROJEKT: OPAVA – VZDĚLÁVÁNÍ MANAŽERSKÝCH KOMPETENCÍ STŘEDNÍHO MANAGEMENTU BEZPEČNOSTNÍCH SLOŽEK**

### **4.1. Popis projektu**

Projekt reaguje na aktuální hrozby související s migrační vlnou v Evropě, ale také na posílení kompetencí příslušných bezpečnostních složek v boji proti organizovanému zločinu. Opava se nachází v blízkosti státních hranic s Polskem a efektivní mezinárodní spolupráce je účinným prostředkem boje právě v těchto otázkách, kdy mezinárodní zločin má v současné době jen zřídka čistě národní charakter. Pro efektivní systémové řešení problémových situací je nezbytná úzká spolupráce mezi všemi bezpečnostními složkami a jejich koordinovaná činnost přispívá k preventivním aspektům zvyšování bezpečnosti.

Projekt bude realizován formou 4 dvoudenních školení. Lektoři školení budou vybráni na základě veřejné zakázky. Obsahem školení bude posílení manažerských kompetencí 16-ti vybraných pracovníků středního managementu bezpečnostních složek, se zastoupením: 10 pracovníků Policie ČR, Krajského ředitelství Moravskoslezského kraje, územního odboru Opava, 2 pracovníci Městské policie Opava, 2 příslušníci Hasičského záchranného sboru, Moravskoslezského kraje, územního odboru Opava a 2 pracovníci Policie Polska, Powiat Racibórz. Obsah jednotlivých bloků školení bude zaměřen na přínosy týmové práce, identifikování a využívání synergie týmu, efektivní využívání technik snižujících napětí v týmu, práci s emocemi, zejména s hněvem, osobní odpovědnost a motivy pro práci, techniky time managementu. Způsob školení bude realizován tak, aby odrážel potřebu okamžitého přenosu získaných informací do praxe k vytvoření pozitivních návyků. Jako vzdělávací metody budou použity týmové hry, samostatná práce na případových studiích, brainstorming, powerpointová prezentace, diskuze a domácí úkoly.

### **4.2. Cílová skupina**

16 pracovníků středního managementu bezpečnostních složek:

- 10 pracovníků Policie ČR, Krajské ředitelství Moravskoslezského kraje, územního odboru Opava
- 2 pracovníci Městské policie Opava
- 2 příslušníci Hasičského záchranného sboru, Moravskoslezského kraje, územního odboru Opava
- 2 pracovníci Policie Polska, Powiat Racibórz



Vzdělávání bude směřovat k vytvoření koordinovaného přístupu při činnosti jednotlivých bezpečnostních složek.

Místo realizace:

Projekt bude realizován v prostorách magistrátu města Opavy.

#### 4.3. Popis metod a činností

Realizace projektu bude rozdělena do 3 fází:

1. Výběr lektorů vzdělávání prostřednictvím veřejné zakázky malého rozsahu.
2. Vlastní realizace vzdělávání formou 4 dvoudenních setkání.
3. Vyhodnocení projektu.

#### 4.4. Cíle projektu

1. Posílení manažerských kompetencí 16-ti pracovníků bezpečnostních složek.
2. Prohloubení spolupráce a koordinovaného přístupu jednotlivých bezpečnostních složek.
3. Zvyšování pocitu bezpečí občanů.

#### 4.5. Časový harmonogram

Duben 2016 až květen 2016 - výběr týmu lektorů prostřednictvím veřejné zakázky malého rozsahu.

Červen 2016 až listopad 2016 - realizace vlastního vzdělávání.

Prosinec 2016 - vyhodnocení projektu.

#### 4.6. Finanční zabezpečení projektu

	Položka	Počet jednotek	Cena za jednotku (Kč)	Celkem (Kč)
Lektorné (2 lektori, 10 hod. x 8 dnů, 1hod./1lektor/600,- Kč)	5169	80 hod. (10 hod./den x 8 dnů)	600,-/hod./1 lektor	96.000,00
Pohoštění	5175	Káva, čaj, nealko, oběd, drobné občerstvení (8 dnů, 18 osob)	100,-/den/1 osobu	14.400,00
Materiál	5139	16 ks	62,50/ks	1.000,00
Celkem				111.400,00

**Celkem** (po zaokrouhlení na tisíce dolů) **111.000,00 Kč**

Z toho požadovaná dotace 80.000,00 Kč.

Spoluúčast města 31.000,00 Kč, což je 27,93 %.

#### **4.7. Hodnocení efektivity**

Efektivita dopadů projektu bude posuzována prostřednictvím tří kritérií:

1. Účast 16-ti příslušníků bezpečnostních složek (PČR, MP, HZS a Policie Polska)
2. Zpětné vazby účastníků vzdělávání
3. Zpětné vazby lektorů vzdělávání

#### **4.8. Udržitelnost projektu**

Udržitelnost projektu bude zajištěna prohloubením vzájemné spolupráce mezi jednotlivými bezpečnostními složkami při koordinovaném přístupu v rámci zajišťování bezpečnosti ve městě a v příhraničním regionu.

#### **4.9. Realizační tým a řízení projektu**

Vedoucí územního odboru Opava, Krajského ředitelství policie MSK

Manažer prevence kriminality Statutárního města Opavy

##### **Koordinátor projektu:**

Bc. Dagmar Polášková, DiS.

Protidrogový koordinátor a manažer prevence kriminality

Odbor školství Magistrátu města Opavy, pracoviště Krnovská 71 C

## **5. PROJEKT: OPAVA – VZDĚLÁVÁNÍ STRÁŽNÍKŮ - KOMUNIKAČNÍ A PSYCHOLOGICKÉ ASPEKTY VÝKONU SLUŽBY**

### **5.1. Popis projektu**

Strážníci městské policie se denně při svém výkonu služby setkávají se situacemi, které zatěžují jejich emoční stránku osobnosti. Správné zvládnutí svých emocí a vhodné způsoby jednání mají následný dopad na efektivitu řešení konkrétních situací.

Smyslem projektu je naučit strážníky porozumět svým emocím a nacvičit si takové způsoby jednání v konkrétních případech, které povedou k efektivnějšímu řešení daného problému. Projekt bude realizován prostřednictvím dvoudenního vzdělávání, celkem ve čtyřech skupinách po maximálně 20 strážnících. Nižší počet účastníků je nezbytný z důvodu zachování bezproblémového výkonu služby a současně z důvodu efektivity nácviku žádaných způsobů jednání.

### **5.2. Cílová skupina**

Cílovou skupinou jsou strážníci Městské policie Opava a nepřímo občané města Opavy, na něž budou mít nově naučené způsoby jednání pozitivní dopad při řešení různých situací.

### **5.3. Popis metod a činností**

Vzdělávání bude probíhat formou dvoudenního setkání s následujícím obsahem:

**První den** – 8 hod pro každou skupinu strážníků (celkem 4 skupiny)

- komunikace, její podstata, funkce, význam, specifika v policejních službách
- účinné komunikační strategie, komunikační chyby a konflikty
- asertivita jako psychosociální dovednost a způsob efektivní komunikace
- jak v komunikaci zvládnout agresi vztek, jejich tlumení
- komunikace v emočně vypjatých situacích
- komunikace s problémovými typy osobností (drogově závislí, alkoholici, prostitutky, agresori, apod.)

**Druhý den** – 8 hod pro každou skupinu strážníků (celkem 4 skupiny)

- osobnostní struktura, její prvky, využitelnost ve výkonu služby
- náhlé konflikty, agresivita jako osobnostní rys
- jak si zachovat psychickou stabilitu
- psychologická podstata psychických zátěží

- syndrom vyhoření, jak z něj ven
- zátěžové prvky v policejních činnostech
- žádoucí a nežádoucí způsoby řešení krizových situací
- normalita osobnosti, duševní nemoc a mentální poškození, problém vrozeného či získaného
- přehled projevů abnormálních jedinců, jak s nimi ve službě jednat

Obě soustředění budou doplněna praktickými příklady, video ukázkami, kasuistikami a jejich analýzou.

#### 5.4. Cíle projektu

1. Proškolení 50 strážníků Městské policie Opava.
2. Zlepšení komunikace strážníků s veřejností.
3. Zvýšení efektivity výkonu služby.

#### 5.5. Časový harmonogram

Září 2016 – první část vzdělávání 4 skupin strážníků.

Listopad 2016 – druhá část vzdělávání strážníků.

Prosinec 2016 – ukončení a vyhodnocení projektu.

#### 5.6. Finanční zabezpečení projektu

	Položka	Počet jednotek	Cena za jednotku (Kč)	Celkem (Kč)
DPP - lektor	5021	70 hod. (8 hod. x 8 dnů + 6 hod. příprava)	500,-/hod.	35.000,00
Cestovné, stravné a ubytování - lektor	5173	2 x cesta Praha – Opava a zpět (2.000,-) + stravné (1.000,-) + 8x ubytování (5.000,-)		8.000,00
Pohoštění – účastníci vzdělávání	5175	Káva, čaj, nealko, keksy (8 dnů, 60 osob)	250,-/den	2.000,00
Tisk, kopírování	5169	60 ks	17,00/ks	1.020,00
Materiál	5139	60 ks	17,00/ks	1.020,00
<b>Celkem</b>				<b>47.040,00</b>

**Celkem** (po zaokrouhlení na tisíce dolů) **47.000,00 Kč**

Z toho požadovaná dotace 35.000,00

Spoluúčast města 12.000,00, což je 25,53 %.

### **5.7. Hodnocení efektivity**

Efektivita dopadů projektu bude posuzována prostřednictvím tří kritérií:

1. Účast 50-ti strážníků Městské policie Opava
2. Zpětné vazby účastníků vzdělávání
3. Zpětná vazba lektora vzdělávání

### **5.8. Udržitelnost projektu**

Udržitelnost projektu bude zachována zvýšením efektivity řešení daných problémů, se kterými se strážníci v průběhu výkonu své služby potýkají.

### **5.9. Realizační tým a řízení projektu**

#### **Řízení projektu:**

Ředitel Městské policie Opava

Manažer prevence kriminality Statutárního města Opavy

#### **Koordinátor projektu:**

Bc. Dagmar Polášková, DiS.

Protidrogový koordinátor a manažer prevence kriminality

Odbor školství Magistrátu města Opavy, pracoviště Krnovská 71 C

## 6. BEZPEČNOSTNÍ ANALÝZA

### 6.1. Sociálně demografická analýza

Statutární město Opava je průmyslovým a kulturním centrem českého Slezska. Je sídlem Slezské univerzity, středních, základních a mateřských škol, kulturních a vědeckých institucí. V blízkosti jsou státní hranice s Polskem. Území statutárního města se člení na 8 městských částí: Komárov, Malé Hoštice, Milostovice, Podvihov, Suché Lazce, Vávrovice, Vlaštovičky a Zlatníky. Zbylou část území Statutárního města Opavy tvoří části: Opava-Město, Opava-Předměstí, Jaktař, Kateřinky u Opavy a Kylešovice. Opava je významným správním, obslužným a výrobním centrem poměrně rozlehlého okresu, je zdrojem pracovních příležitostí a centrem občanského vybavení pro okolní obce. Dle národnostního složení ve městě absolutně převládá národnost česká, s výrazným odstupem pak následují národnosti slovenská a německá.

K 1. 1. 2016 má Statutární město Opava celkem 57.676 obyvatel.

#### Nezaměstnanost<sup>1</sup>

Na základě dohody s Českým statistickým úřadem Ministerstvo práce a sociálních věcí počínaje lednem 2013 přešlo na nový ukazatel registrované nezaměstnanosti v ČR s názvem Podíl nezaměstnaných osob. Nový ukazatel vyjadřuje podíl nezaměstnaných ze všech obyvatel v daném věku, zatímco míra nezaměstnanosti vyjadřuje uchazeče o zaměstnání pouze k ekonomicky aktivním osobám.

#### Vývoj nezaměstnanosti v roce 2015

Období	Počet uchazečů o zaměstnání evidovaných na úřadu práce Opava	Podíl nezaměstnanosti v %
Leden	10 598	8,5
Únor	10 513	8,4
Březen	9 963	8,0
Duben	9 217	7,4
Květen	8 609	6,9
Červen	8 323	6,6
Červenec	8 397	6,7
Srpen	8 182	6,5
Září	8 198	6,5
Říjen	8 098	6,4
Listopad	8 135	6,4
Prosinec	8 868	7,1

<sup>1</sup> Čerpáno ze statistik MPSV ČR

Na rozdíl od počátku roku 2015 klesl na konci téhož roku počet uchazečů o zaměstnání a zároveň vzrostl počet volných pracovních míst více než dvojnásobně. Celkový podíl nezaměstnanosti tedy klesl o téměř 1,5 %.

V okrese Opava je v evidenci úřadu práce 8.868 obyvatel, z toho 520 absolventů a mladistvých a 1.039 osob se ZP. V měsíci prosinec 2015 se nově přihlásilo 1342 osob. Ke konci sledovaného měsíce bylo evidováno celkem 1.034 volných pracovních míst, z toho 331 míst pro absolventy a mladistvé a 37 míst pro osoby se ZP. Přírůstek neumístěných uchazečů k 31. 12. 2015 byl 9 %.

### Statistika nezaměstnanosti

#### Srovnání a vývoj – Podíl nezaměstnaných na obyvatelstvu (v %)

Oblast	Prosinec 2015	Prosinec 2014	Prosinec 2013
<b>Okres Opava</b>	<b>7,1</b>	8,2	9,0
Moravskoslezský kraj	<b>8,6</b>	9,8	10,5
ČR	<b>6,2</b>	7,5	8,2

#### Volná pracovní místa

Oblast	Prosinec 2015	Prosinec 2014	Prosinec 2013
<b>Okres Opava</b>			
Počet volných prac. míst	<b>1.034</b>	546	307
Počet uchazečů na 1 volné místo	<b>8,6</b>	18,7	36,5
<b>Moravskoslezský kraj</b>			
Počet volných prac. míst	<b>10.324</b>	5.399	2.280
Počet uchazečů na 1 volné místo	<b>7,0</b>	15,5	39,5

#### Uchazeči a podíl nezaměstnaných k 31. 12. 2015 (porovnání s jinými okresy)

Okres	Počet uchazečů na 1 volné místo	Podíl nezaměstnanosti v %
Opava	<b>8,6</b>	<b>7,1</b>
Bruntál	18,4	11,6

Frýdek-Místek	5,4	5,6
Karviná	17,1	11,0
Nový Jičín	2,5	5,2
Ostrava	5,8	10,1
MSK celkem	<b>7,0</b>	<b>8,6</b>

## 6.2. Analýza kriminality

Mezi kriminogenní faktory ve služebním obvodu Obvodního oddělení Opava se řadí pouliční trestná činnost (krádeže na osobách, vloupání do vozidel a zahradních chat, ublížení na zdraví, poškození cizí věci). Dále zde je nutno zařadit trestnou činnost páchanou v supermarketech, v obchodních centrech a v jejich okolí. Jsou to případy odcizení věcí v prodejnách (zboží, volně odložené věci v nákupních vozících, odcizení věcí při ukládání nákupu do vozidel apod.), krádeže věcí ze zaparkovaných motorových vozidel (zajištěných či nezajištěných). Jako i v předešlých letech je to dále trestná činnost páchaná bezdomovci, dopouštějících se recidivy, jenž je spojena s krádežemi v prodejnách a krádeže barevných kovů (okapy, svody apod.), i přesto, že došlo ke změně při výkupu barevných kovů ve sběrnách. Dalším rizikem je trestná činnost páchaná na seniorech, zejména pod smyšlenou záminkou a následným vniknutím do bytu (např. odečty energií, výměny zařízení, sociální služby, výhry apod.) a odcizení financí.

### Kriminalita – srovnání let 2013 – 2015<sup>2</sup>

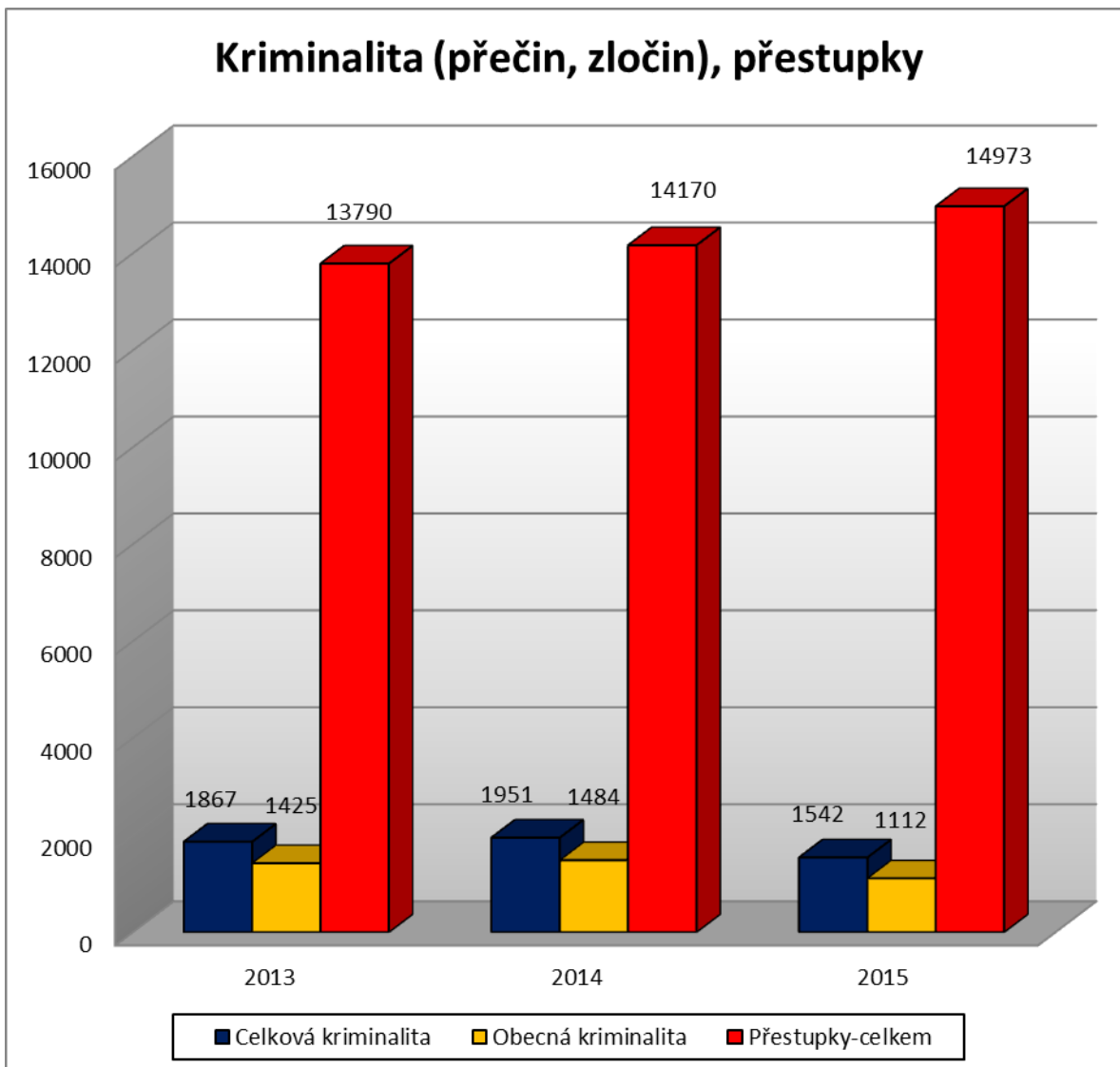
#### Kriminalita (přečin, zločin), přestupky

Rok	Celková kriminalita	Obecná kriminalita	Přestupky-celkem
2013	1867	1425	13790
2014	1951	1484	14170
2015	1542	1112	14973

V roce 2015 bylo objasněno 861 skutků, t.j. 55,84 %.

<sup>2</sup> Čerpáno ze statistik PČR a Městské policie Opava

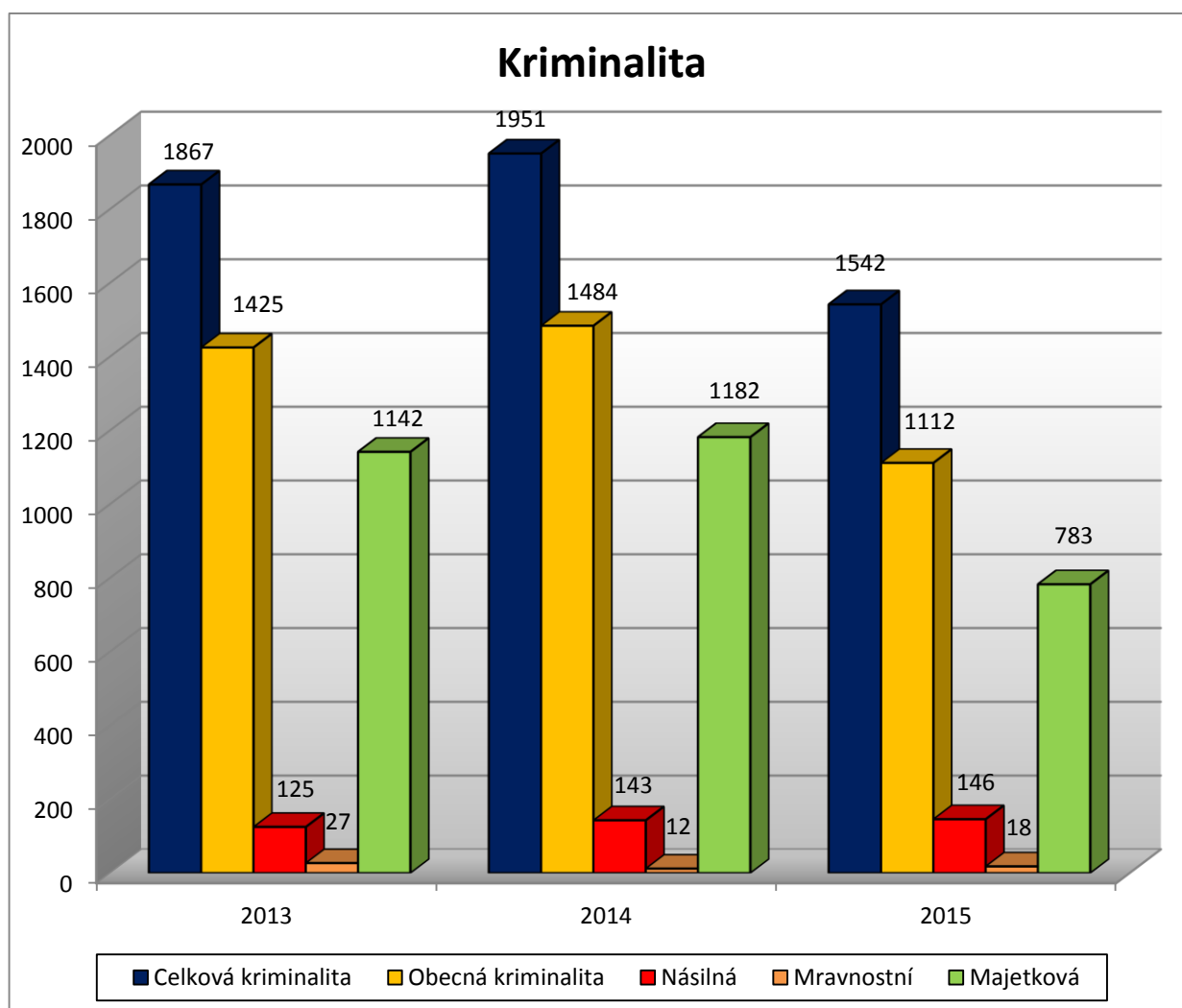




Jak vyplývá z uvedeného grafu, došlo v roce 2015 k výraznému poklesu obecné kriminality, ale i kriminality celkové. Naopak v oblasti spáchaných přestupků došlo k navýšení celkového počtu oproti roku 2014 o téměř 6 %.

## Kriminalita

Rok	Celková kriminalita	Obecná kriminalita	Násilná	Mravnostní	Majetková	Index na 10 tis. obyvatel
2013	1867	1425	125	27	1142	323,24
2014	1951	1484	143	12	1182	338,63
2015	1542	1112	146	18	783	267,36

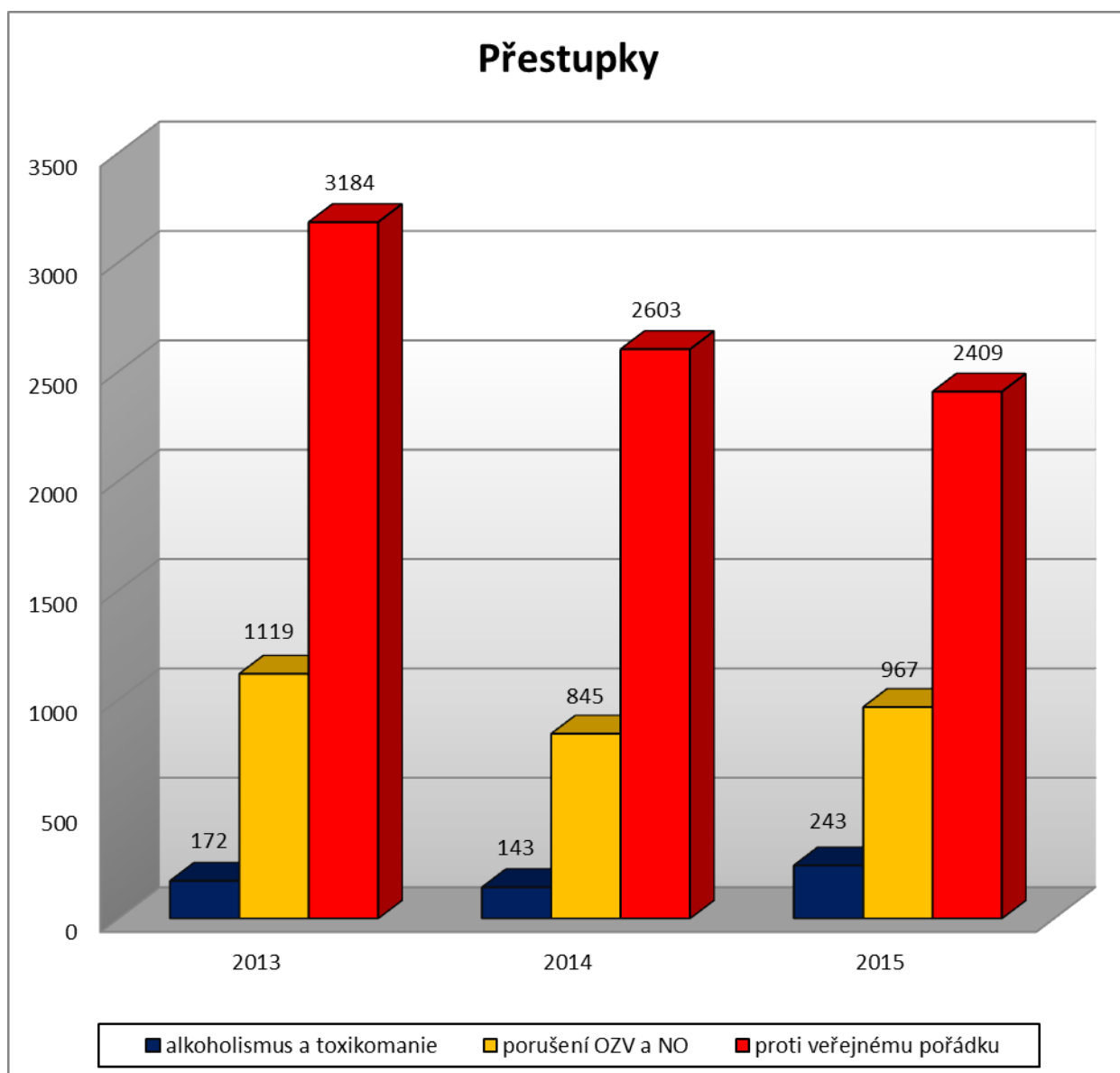


Pokud porovnááme jednotlivé typy kriminality, k výraznému poklesu oproti předešlým rokům došlo u kriminality majetkové, naopak v kriminalitě násilné a v kriminalitě mravnostní jsme oproti roku 2015 zaznamenali drobný nárůst.

### Přestupky

Rok	Alkoholismus a toxikomanie	Porušení OZV a NO	Proti veřejnému pořádku
2013	172 (1,3%)	1119 (9,9%)	3184 (23,1%)
2014	143 (1,0%)	845 (7,4%)	2603 (18,4%)
2015	243 (1,6%)	967 (8,1%)	2409 (16,1%)

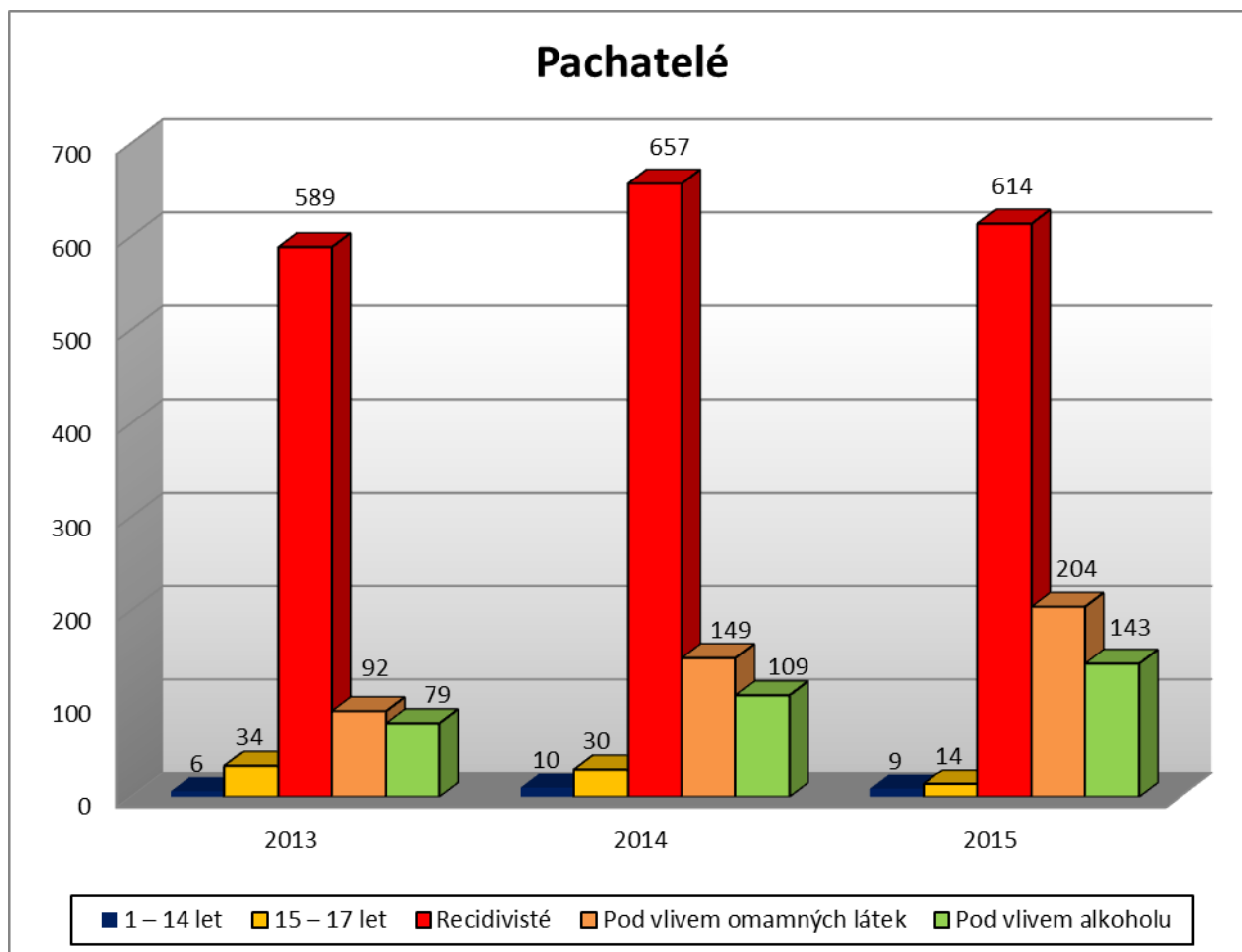
druh	počet obyvatel		přestupky – abs. počet			index na 10 tis. obyv.			
	k 31. 12. 2015	změna proti roku 2014	rok 2014	k 31.12. 2015	změna	rok 2014	rok 2015	změna 2015 - 2014 (index)	změna 2015 - 2014 (%)
Proti veřejnému pořádku	57676	+62	2603	<b>2409</b>	-194	451,80	<b>417,68</b>	-34,12	-7,55
na úseku ochrany před alkoholismem a jinými toxikomaniemi	57676	+62	143	<b>243</b>	+100	24,82	<b>42,13</b>	+17,31	+69,74
přestupky proti OZV a NO	57676	+62	845	<b>967</b>	+122	146,67	<b>167,66</b>	+20,99	+14,31



Jak již bylo popsáno výše, v roce 2015 došlo k navýšení počtu přestupků. Nejvíce se to týká přestupků na poli alkoholismu a toxikomanie, kde oproti předešlému roku došlo k nárůstu o téměř 70 %. Naopak k drobnému poklesu došlo u přestupků proti veřejnému pořádku.

### Pachatelé

Rok	1 – 14 let	15 – 17 let	Recidivisté	Pod vlivem omamných látek	Pod vlivem alkoholu
2013	6	34	589	92	79
2014	10	30	657	149	109
2015	9	14	614	204	143



Jak vyplývá z výše uvedeného grafu, nejvíce kriminality je pácháno recidivisty, ačkoliv je jejich počet oproti předcházejícímu roku trochu nižší. Naopak výrazný nárůst můžeme pozorovat u pachatelů, kteří byli pod vlivem omamných látek a alkoholu.

Možných vysvětlení poklesu kriminality je několik:

- Tento trend je celorepublikový, ale i mnoha dalších zemí.
- Pokles kriminality neodráží realitu. Kriminalita pouze mění svojí podobu a trestní politika, včetně trestní legislativy, na ni nestačí reagovat.
- Část pachatelů (25 – 30 let) přesunuje svůj život do virtuálního světa, tzn., že se tam z části přesouvá i kriminalita z ulic.

Výše uvedený pokles kriminality však nelze očekávat do budoucna. Velká migrační vlna v Evropě bude mít bezesporu dopad i na vnitřní poměry v České republice, a tudíž i v Opavě.

### **6.3. Institucionální analýza města**

Na území města spolupracují státní i nestátní organizace, které zabezpečují kromě jiného i činnosti na úseku prevence kriminality na všech úrovních.

#### **6.3.1. Veřejné instituce a jejich příspěvkové organizace působící na úseku prevence kriminality**

##### ***POLICIE ČR***

Na úseku prevence pracují dva pracovníci, realizují preventivní besedy a semináře pro mateřské, základní a střední školy dle priorit policie a požadavků škol na základě jejich minimálního preventivního programu např. k tématům: bezpečnosti silničního provozu, vlastní bezpečnosti dětí, k trestní odpovědnosti nezletilých a mladistvých, k šikaně, kyberšikaně, nebezpečnému internetu, drogám a také k domácímu násilí. Tito policisté uskutečňují také přednášky na vysoké škole a pro děti i veřejnost v součinnosti s ostatními službami policie představují svou práci.

Podílejí se na některých preventivních aktivitách ve spolupráci se školami a školskými zařízeními, odborem školství a kanceláří primátora. V úzké spolupráci s městskou policií a manažerkou prevence kriminality vyhodnocují potřebnost aktivit na úseku prevence situační a sociální, způsobu jejich realizace, možnost financování.

Vyhodnocují bezpečnostní rizika na úseku situační a sociální prevence společně s městskou policií. Na základě těchto výstupů pak plánuje město zaměření prevence kriminality.

##### ***MĚSTSKÁ POLICIE***

Na úseku prevence pracuje jedna pracovnice, která má tuto agendu kumulovanu s agendou tiskové mluvčí. V listopadu 2015 absolvovala kurz pro výkon strážníka obecní a městské policie. Realizuje besedy pro mateřské a základní školy na témata bezpečnosti osobní, ale i pohybu v silničním provozu. Ve spolupráci s odborem školství Magistrátu města Opavy realizuje dopravní výchovu pro žáky 4. ročníků základních škol. Ve spolupráci s Mediační a probační službou v Opavě realizuje besedy pro žáky vyšších ročníků základních škol na téma právní odpovědnosti. Také seniorům je ze strany městské policie věnována zvýšená pozornost, jsou jim nabízeny přednášky a besedy na témata: Stáří bez nehod, Šmejdi a jiní podvodníci, Příležitost dělá zloděje, Domácí násilí, Bezpečnost na internetu.

Městská policie rovněž úzce spolupracuje s Policií ČR a s manažerem prevence kriminality města Opavy.

## **RODINNÁ A MANŽELSKÁ PORADNA, Pekařská 4, 746 01 Opava**

V rámci odborného sociálního poradenství jsou na pracovišti RMP v Opavě zajišťovány tyto činnosti:

- **sociálně terapeutické činnosti** (manželské, předmanželské, rodinné a psychosexuální poradenství, psychologická diagnostika, psychoterapie, zprostředkování dohod a poradenství v rozvodových a porozvodových vztahových problémech, poradenství pro náhradní rodiny a jejich podpora)
- **pomoc při uplatňování práv a oprávněných zájmů** (psychologické a sociální poradenství, krizové poradenství, mediace, osvětová a přednášková činnost, spolupráce s navazujícími organizacemi)
- **zprostředkování kontaktů se společenským prostředím** (poradenská činnost, spolupráce s navazujícími institucemi).

Dále poskytuje poradenství v těchto oblastech:

- v oblasti rodinných vztahů
- mediace
- v oblasti náhradní rodinné péče

Odborná činnost poradny je trvale soustředěna do oblastí přímé práce s klientem – v poradenství rodinném a partnerském, v poradenství pro adoptivní a pěstounské rodiny a poradenství ve spolupráci s OSPOD a soudy.

## **ODDĚLENÍ SOCIÁLNĚ PRÁVNÍ OCHRANY DĚTÍ ODBORU SOCIÁLNÍCH VĚCÍ MAGISTRÁTU MĚSTA OPAVY (OSPOD)**

Oddělení sociálně-právní ochrany dětí odboru sociálních věcí Magistrátu města Opavy v rámci prevence kriminality v roce 2015 zrealizovalo následující přednášky a besedy:

- „Rizikové chování dětí a mládeže z pohledu sociální kurately“ pro ZŠ a SŠ,
- vedoucí oddělení a kurátorky pro děti a mládež se účastnily společného pracovního setkání speciálních pedagogů a psychologů ZŠ okresu Opava v ZŠ T.G.M. v Opavě, kde proběhla diskuse týkající se nejen preventivní činnosti OSPOD MMO,
- pracovníci OSPOD MMO jsou členy Týmu pro mládež, kdy se pravidelně účastní setkávání jeho členů.

Kurátoři pro děti a mládež provádějí v součinnosti se strážníky MP Opava preventivní činnost (kontrola heren, parků, obchodních center a míst, kde se ve zvýšené míře vyskytují skupiny dětí a mladistvých), dále se pravidelně účastní preventivních opatření, která se týkají podávání alkoholu dětem a mladistvým. Tato opatření organizuje PČR.

Ve spolupráci s nestátními neziskovými organizacemi OSPOD dodavatelsky realizuje prázdninové pobyty pro děti a mládež ze sociálně znevýhodněného prostředí.

### **PROBAČNÍ A MEDIAČNÍ SLUŽBA ČR, OPAVA**

Probační a mediační služba (PMS ČR) působí v trestní justici, kde jednak v rámci tzv. mediačních činností usiluje o zprostředkování mimosoudního řešení konfliktů spojených s trestnou činností, jednak v rámci probace organizuje a zajišťuje efektivní výkon alternativních trestů a opatření (tedy trestů nespojených s přímým odnětím svobody) s důrazem na zájmy poškozených, ochranu komunity a prevenci kriminality.

Samozřejmostí pro každodenní pracovní činnost střediska PMS ČR v Opavě je snaha o dobrou a efektivní spolupráci nejen s justičními partnery, ale i s úřady a spolupracujícími organizacemi jak v Opavě, tak na úrovni celého opavského soudního okresu. Středisko rovněž podporuje spolupráci s nestátním a neziskovým sektorem a s organizacemi, které poskytují možnost výkonu trestu obecně prospěšných prací, účastní se také jednání v rámci komunitního plánování. V oblasti preventivní činnosti se pracovníci střediska zapojují mimo jiné do vzdělávacích seminářů pro pedagogy základních i středních škol, ale i do besed pro žáky vyšších ročníků základních škol s cílem přiblížit jim některé aspekty trestního řízení a způsobů řešení kriminality mládeže a zvýšit tak jejich právní povědomí a motivaci vést život bez střetů se zákony.

### **STŘEDISKO VÝCHOVNÉ PÉČE OPAVA (SVP)**

**(elokované ambulantní pracoviště Diagnostického ústavu pro mládež Ostrava-Kunčičky)**

Činnost středisko realizuje formou ambulantní péče. Veškeré služby pro klienty jsou bezplatné. Klienti se mohou se svými problémy obracet i anonymně a nepotřebují žádné doporučení. Ve středisku pracují etoped a psycholog, oba na plný úvazek.

Středisko poskytuje péči dětem se symptomy či projevy poruch chování (psychologická a speciální pedagogická diagnostika, poradenství pro rodiče a pedagogy, skupinová práce s dětmi, metodické vedení pedagogů, spolupráce s reflektujícím týmem odborníků aj.). Při potřebě intenzivnější péče o klienta doporučují internátní pobyt ve Středisku výchovné péče Ostravě-Koblově (8-týdenní terapeutický pobyt).

SVP spolupracuje zejména se školami, sociálními kurátory a soc. pracovníky OSPOD (oddělení sociálně-právní ochrany dětí), s Pedagogicko-psychologickou poradnou, Speciálně pedagogickým centrem (SPC), soudy, Probační a mediační službou, neziskovými organizacemi (Eurotopia, Elim, Fond ohrožených dětí), a to na programu doučování, sanace rodiny, program 5 P, aj.



### **STŘEDISKO VOLNÉHO ČASU, OPAVA, příspěvková organizace (SVC)**

Středisko volného času Opava, příspěvková organizace zajišťuje zájmové vzdělávání dětí, mládeže i dospělých. Je zřizováno Statutárním městem Opava a zapsáno do školského rejstříku. Kromě objektu SVC na Jaselské 4 vyvíjí činnost ještě na pracovišti na Husově 17, kde sídlí oddělení sportu, turistiky a přírodovědy a Loutkové divadlo, v tělocvičně na Krnovské ulici (v zápůjčce od MMO), v pronajatých tělocvičnách a dalších prostorách. Středisko poskytuje zájmové vzdělávání, tj. naplnění volného času zájmovou činností se zaměřením na různé oblasti. Účastníky jsou děti, žáci, studenti, ale také pedagogičtí pracovníci, zákonní zástupci nezl. účastníků, případně další fyzické osoby. Cílem střediska je umožnit smysluplně trávit volný čas co největšímu počtu zájemců a tím účinně pracovat v prevenci rizikových projevů chování.

### **PEDAGOGICKO-PSYCHOLOGICKÁ PORADNA, OPAVA, příspěvková organizace (PPP) školské poradenské zařízení, zřizovatel: Moravskoslezský kraj**

Poskytuje školské poradenské služby dle vyhlášky č. 72/2005 Sb. o poskytování poradenských služeb ve školách a školských poradenských zařízeních; odbornou činnost zajišťují psychologové, speciální pedagogové, sociální pracovníci a metodik prevence:

- Komplexní nebo zaměřená psychologická a speciálně pedagogická diagnostika (školní zralost, nerovnoměrný vývoj, poruchy chování, problémy v adaptaci, výchovné problémy, neprospěch, integrace žáků, zařazování a přeřazování žáků do škol, tříd, oddělení a studijních skupin s upravenými vzdělávacími programy, volba další školy nebo povolání, přestup na jinou školu, osobnostní nebo sociálně-vztahové problémy, nápravné programy, mimořádně nadaní žáci).
- Psychologická a speciálně pedagogická intervence (poradenská intervence v životní krizi či nouzi, individuální práce s dětmi předškolního věku s nerovnoměrným vývojem, s obtížemi v adaptaci apod., základní individuální a skupinová reedukace žáků, kariérové poradenství, poradenské nebo terapeutické vedení rodin, poradenské konzultace a krátkodobé poradenské vedení zákonných zástupců, poradenské konzultace a doporučení pedagogickým pracovníkům).
- Informační a metodická činnost (metodické vedení práce výchovných poradců a školních metodiků prevence, příprava podkladů pro vzdělávací opatření, dokumentace apod.).

### **6.3.2. Nestátní neziskové organizace**

#### ***ELIM Opava, o. p. s.***

Obecně prospěšná společnost Elim Opava, o.p.s. vykonává charitativní činnost, pomáhá potřebným, zejména opuštěným dětem, dětem z dysfunkčních rodin, lidem v krizi, obětem domácího násilí, sociálně znevýhodněným rodinám, pěstounským rodinám, zdravotně postiženým, nemocným, seniorům apod. Svou činností vyplňuje mezery ve stávající nabídce. Nabízí využití volného času dětí, mládeže i dospělých, a také anonymní, bezplatnou psychologickou pomoc se zaměřením na pomoc obětem domácího násilí, přičemž k dispozici je také akutní krizové ubytování pro tyto oběti. Jako jediné má Centrum Elim dobrovolnické centrum, které šíří myšlenku dobrovolnictví a zprostředkovává zájemcům dobrovolnou činnost buďto v Centru samotném, nebo ve Slezské nemocnici.

#### ***ARMÁDA SPÁSY V ČR, z. s.***

Armáda spásy pomáhá lidem bez přístřeší či v nouzi a díky specializovaným programům podporuje jejich následnou integraci do společnosti. V Opavě provozuje:

- Centrum sociálních služeb Samaritán – Azylový dům pro muže, Noclehárna pro muže, Nízkoprahové denní centrum pro muže i ženy, sociální rehabilitace.
- Dům pro ženy a matky s dětmi – Azylový dům pro ženy a matky s dětmi, Noclehárna pro ženy.

#### ***CHARITA OPAVA***

Charita Opava poskytuje služby sociálně, zdravotně a společensky znevýhodněným lidem a zaměstnává osoby s problémy na trhu práce. Provozuje:

- Chráněné zaměstnávání v chráněných dílnách – pro osoby s problémy na trhu práce.
- Sociální pomoc – Občanská poradna, Středisko krizové pomoci – Naděje.
- Služby seniorům a zdravotnická zařízení – Charitní ošetrovatelská služba, Charitní pečovatelská služba, Denní stacionář pro seniory, hospicová péče Pokojný přístav.
- Sociální služby – chráněné bydlení a sociální rehabilitace pro zrakově postižené, chráněné bydlení pro duševně nemocné, sociálně-terapeutické dílny pro mentálně postižené a duševně nemocné, Denní stacionář Mraveneček pro děti a mladé lidi s těžkým tělesným a mentálním postižením a Mateřské centrum Neškola pro rodiče na mateřské dovolené nebo s malými dětmi.

#### ***EUROTOPIA OPAVA o. p. s.***

Činnost organizace je zaměřena na práci s rodinami, dětmi a jednotlivci. Některé programy organizace jsou cíleny na práci s lidmi ze sociokulturně znevýhodňujícího prostředí, s dětmi

a mládeží, které jsou ohroženy působením rizikových projevů chování a vlivů nefunkční rodiny. Nabízíme také odborné služby zaměřující se na práci s rodinami v rozchodu, rozvodu či jiné krizové situaci. Hlavním cílem organizace je usilovat o podporu a sociální začlenění lidí, kteří se ocitli v nepříznivé sociální situaci a předcházet tak jejich sociálnímu vyloučení a dále předcházet krizovým situacím vedoucím k destabilizaci rodiny a poskytovat odborné služby rodinám v rozvodových, rozchodových nebo jiných krizových situacích tak, aby je rodina dokázala využít ke svému růstu. Organizace poskytuje nejen sociální služby, ale realizuje také vzdělávání dospělých, dětí a mládeže a nabízí volnočasové aktivity.

### **KRIZOVÉ A KONTAKTNÍ CENTRUM „POD SLUNEČNÍKEM“ o. p. s.**

Posláním Kontaktního centra "Pod slunečníkem" v Opavě je nabízet a poskytovat v opavském regionu ambulantní a terénní sociální služby, jimiž usiluje o snižování rizik u osob ohrožených návykovým chováním. Spektrum nabízených sociálních služeb směřuje k aktivizaci a postupné motivaci ke změně (sebe)destruktivního životního stylu a postupnému přijetí obecně platných společenských norem a závazků, důležitých pro znovuzapojení se do běžného života. Služby odrážejí respekt k celistvosti člověka v jeho bio-psycho-sociálně-spirituálních potřebách. Poslání zařízení je naplňováno postupnými cíli, které vycházejí z individuální práce s jednotlivými uživateli služby. Jednotlivé cíle vždy reagují na konkrétní situaci uživatele služby a jejich naplněním dochází k posunu uživatele v řešení problému, který byl jím formulován v individuálním plánu. Naplňování cílů není časově omezeno a pomalý postup uživatele či jeho aktuální neschopnost naplnit (jím) stanovený cíl není důvodem k stigmatizaci či ukončení kontraktu ze strany pracovníků.

Do cílové skupiny spadají klienti od 15 let patřící do následujících skupin:

- problémoví uživatelé nealkoholových drog
- příležitostní uživatelé nealkoholových drog a experimentátoři
- abstinující uživatelé
- rodiče a blízcí výše uvedených
- studenti, odborná a laická veřejnost
- klienti s problémy v oblasti patologického hraní či alkoholu
- osoby v psychosociální krizi

### **FOND OHROŽENÝCH DĚTÍ (FOD)**

Fond ohrožených dětí je občanské sdružení na pomoc týraným, zanedbávaným, zneužívaným, opuštěným nebo jinak sociálně ohroženým dětem. Činnost FOD je registrována jako sociálně-aktivizační služba pro rodiny s dětmi.

Posláním pobočky FOD v Opavě je individuálně zaměřená podpora rodinám s dětmi v nepříznivé rodinné situaci formou základního poradenství a sociálně aktivizačních služeb pro rodiny s dětmi. Podpora se zejména týká zvyšování životních a výchovných kompetencí pečovatелů, je zaměřena na prevenci a odstranění či zmírnění dopadů ohrožujících situací v rodinách. Měla by vést k aktivizaci a postupnému osamostatňování rodin v regionu města Opavy. Cílovou skupinou jsou rodiny s dětmi od 0 do 26 let věku ohrožené společensky nežádoucími jevy, oběti domácího násilí či trestné činnosti, osoby bez přístřeší, osoby žijící v sociálně vyloučených komunitách. Služba je zajišťována formou ambulantní (na pobočce FOD) nebo terénní služby (v přirozeném rodinném prostředí).

Fond ohrožených dětí poskytoval také asistenční, mediační a terapeutické služby (služby AMT centra) a to do března 2015 (včetně). Služby byly zaměřeny na rodiny, které řeší situaci rozvratu – rozvodová, porozvodová či rozchodová problematika rodičů či blízkých osob pečujících o děti či jednajících v zájmu dětí. Služby od dubna 2015 z finančních důvodů (nedostatek prostředků na provoz zařízení) převzala pod svou záštitu organizace Eurotopia o.p.s.

### ***DŽIVIPEN o. p. s.***

Nezisková romská organizace Dživipen je první romská nezisková organizace v Opavě. Těžiště její činnosti je pomoci Romům, ale i ostatním sociálně vyloučeným občanům v Opavě podle jejich individuálních potřeb. Poskytuje terénní služby v oblastech bezplatného právního a sociálního poradenství, zajišťují programy ke zvyšování kvalifikace. Nejpalčivějším problémem je však zajištění bydlení pro romské občany a pro postižené občany.

Pomocí realizovaných programů pomáhají romské menšině zajistit důstojné místo ve společnosti, ve které žijí, pomocí rekvalifikací a dalšího vzdělávání zvýšit její možnosti na trhu práce.

### **6.3.3. Základní školy**

Na území města Opavy je celkem 10 úplných základních škol, 1 neúplná škola, která pracuje na principech Montessori pedagogiky, v městských částech jsou dále 4 školy neúplné. V rámci správního obvodu města jako obce s rozšířenou působností je dalších 13 úplných ZŠ a 14 ZŠ neúplných. Na základních školách pracuje celkem 8 školních klubů.

Na 10 základních školách pracuje 8 speciálních pedagogů a 2 psychologové jako školní poradenští pracovníci. Se školami spolupracují externě psychologové dle potřeb prostřednictvím občanského sdružení PREEDUK.

Na základních školách zřizovaných Statutárním městem Opava jsou školní hřiště otevřena jako veřejně přístupná sportoviště a při mateřských školách jsou veřejně přístupné zahrady k využití pro děti a jejich rodiče ve volném čase.

V Opavě je rozsáhlá nabídka sportovních aktivit, ze kterých si mohou děti, mládež a jejich rodiče vybrat: fotbal, hokej, basketbal, beachvolejbal, hokejbal, kanoistika, softball a další.

Jsou zde 2 víceúčelové sportovní haly, fotbalový stadion, městské lázně s bazénem, městské koupaliště, skatepark s rozlohou 900 m<sup>2</sup>, který se řadí mezi největší skateparky v republice.

V rámci činnosti pracovních skupin zapojených do Komunitního plánu jsou řešeny chybějící aktivity a služby na úseku prevence, v případě neziskových organizací je zabezpečeno spolufinancování jejich činnosti na úseku sociální práce v rámci rozpočtu města.

#### **6.3.4. Systém včasné intervence**

V rámci Systému včasné intervence je i nadále velmi dobře rozvinuta činnost Týmu pro mládež, ve kterém jsou zástupci organizací pracujících na úseku problematiky ohrožených dětí: orgán sociálně právní ochrany dětí, Policie ČR, soud, státní zastupitelství, Probační a mediační služba ČR, městská policie, Středisko výchovné péče, Pedagogicko-psychologická poradna, manažer prevence kriminality. Dle předmětu řešené problematiky na tomto úseku jsou přizýváni k jednání Týmu ředitelé škol, zástupci nestátních neziskových organizací (FOD, Elim, Eurotopia Opava) a další.

Od počátku roku 2013 do listopadu 2015 byl Tým pro mládež veden koordinátorem Týmu pro mládež, a to v rámci projektu Probační a mediační služby „Na správnou cestu!“. Během tohoto období se podařilo rozšířit Tým pro mládež o zástupce měst Hlučín, Kravaře a Vítkov. Členové týmu zrealizovali celkem 3 besedy pro pedagogy základních škol, jejichž smyslem bylo prohloubení spolupráce při řešení rizikových projevů chování na školách. V návaznosti na výstupy Týmu pro mládež byly také pro pedagogy všech opavských základních škol zrealizovány 3 semináře s tématy: „Vedení obtížného rozhovoru“, „Vedení třídnické hodiny“ a „Šikana ve škole – základní informace, kroky k nápravě“.

V současné době je připravováno pokračování projektu „Na správnou cestu!“, který by měl být zahájen v dubnu 2016. Po tuto přechodnou dobu je Tým pro mládež veden manažerem prevence kriminality Statutárního města Opavy.

#### **6.3.5. Komunitní práce na městské ubytovně**

Statutární město Opava provozuje celkem 3 městské ubytovny: Městská ubytovna U Cukrovaru 1 a 1A, Městská ubytovna Jateční 7 a Městská ubytovna Podvihovská 5A, Opava – Komárov.

S největšími problémy se potýkáme na Městské ubytovně U Cukrovaru, kde je převážná část obyvatel romské národnosti. Z tohoto důvodu jsme ve spolupráci s pracovní skupinou osob se sociokulturním znevýhodněním komunitního plánování zprovoznili přímo v prostorách ubytovny komunitní centrum. Toto centrum funguje od října 2014 a provoz je zajišťován jednotlivými nestátními neziskovými organizacemi a také sociálními pracovníky magistrátu města Opavy. V roce 2015 si obyvatelé této městské ubytovny vlastními silami zvelebili společné prostory. Celý projekt vzešel z podnětu samotných obyvatel, kteří právě prostřednictvím pracovní skupiny osob se sociokulturním znevýhodněním komunitního plánování navrhli práce, jež by byli sami schopni a ochotni zrealizovat pro zvelebení společného bydlení. Vzhledem k pozitivnímu hodnocení celého projektu, jak ze strany samotných obyvatel ubytovny, tak ze strany občanů v blízkém okolí, je v plánu v této činnosti pokračovat i v příštím roce.

## 7. STANOVENÍ PRIORITY A ROZPIS FINANČNÍCH PROSTŘEDKŮ PLÁNOVANÝCH V ROZPOČTU MĚSTA NA AKTIVITY V RÁMCI REALIZACE PREVENCE KRIMINALITY V ROCE 2016

Prioritami Statutárního města Opavy v oblasti prevence kriminality pro rok 2016, které vyplývají z výše zpracované bezpečnostní analýzy a které zároveň odpovídají předkládaným projektům, jsou:

- Kompletní rekonstrukce, modernizace a zefektivnění MKDS včetně dohledového pracoviště na městské policii a propojení na Policii ČR.
- Pomocí vhodných nástrojů zvyšovat pocit bezpečí občanů – pokračovat v projektu forenzního značení jízdních kol a invalidních vozíků, projekty pro seniory a žáky MŠ, ZŠ a SŠ.
- Vzhledem k hrozícímu nebezpečí souvisejícímu s migrační vlnou v Evropě posilovat koordinovanou spolupráci mezi jednotlivými bezpečnostními složkami.
- Vzdělávání strážníků městské policie.

Rozpis finančních prostředků:

<b>1. údržba a provoz kamerového systému</b> (včetně modernizace dohledového pracoviště)	<b>4.352.000 Kč</b>
<b>2. manažer prevence kriminality Statutárního města Opavy</b> (podpora aktivit v rizikových lokalitách, spolufinancování adaptačních pobytů problémových tříd atd.)	<b>110.000 Kč</b>
<b>3. činnost na úseku nízkoprahových zařízení</b> (tyto činnosti jsou zahrnuty v rámci poskytovaných sociálních služeb do Komunitního plánování).	<b>362.000 Kč</b>
<b>4. prevence kriminality – Městská policie Opava</b> (přednášky pro ZŠ, MŠ a seniory)	<b>50.000 Kč</b>

Zpracovala:

Bc. Dagmar Polášková, DiS.,

protidrogový koordinátor a manažer prevence kriminality