



# Ú Z E M N Í P L Á N O L D Ř I Š O V

## II.A TEXTOVÁ ČÁST ODŮVODNĚNÍ ÚZEMNÍHO PLÁNU

Pořizovatel ÚPD : MAGISTRÁT MĚSTA OPAVY  
Se sídlem : Horní náměstí 69, 746 26, Opava  
IČ : 00300535  
DIČ : CZ00300535

Objednatel ÚPD : OBEC OLDŘIŠOV  
Se sídlem : Slezská 135, 747 33, Oldřišov  
IČ : 00300527  
DIČ : CZ00300527

Příjemce dotace IOP : OBEC OLDŘIŠOV  
Se sídlem : Slezská 135, 747 33, Oldřišov  
IČ : 00300527  
DIČ : CZ00300527

Zpracovatel ÚPD : DUPLEX s.r.o, Architektonický ateliér  
Se sídlem : Českobratrská 12, Moravská Ostrava, 702 00  
Doručovací adresa : 28.října 273/864, Ostrava Mariánské Hory, 709 00  
IČ : 62305433  
DIČ : CZ62305433



EVROPSKÁ UNIE  
EVROPSKÝ FOND PRO REGIONÁLNÍ ROZVOJ  
ŠANCE PRO VÁŠ ROZVOJ



Datum : 12\_2014

Název zakázky :

# Ú Z E M N Í P L Á N O L D Ř Í Š O V

---

Pořizovatel ÚPD : **MAGISTRÁT MĚSTA OPAVY**  
Se sídlem : **Horní náměstí 69, 746 26, Opava**  
IČ : **00300535**  
DIČ : **CZ00300535**

Objednatel ÚPD : **OBEC OLDŘIŠOV**  
Se sídlem : **Slezská 135, 747 33, Oldřišov**  
IČ : **00300527**  
DIČ : **CZ00300527**

Příjemce dotace IOP : **OBEC OLDŘIŠOV**  
Se sídlem : **Slezská 135, 747 33, Oldřišov**  
IČ : **00300527**  
DIČ : **CZ00300527**

Nadřízený orgán : **Krajský úřad Moravskoslezského kraje  
Odbor územního plánování, stavebního řádu a kultury**

---

Zpracovatel ÚPD : **DUPLEX s.r.o, Architektonický ateliér  
Českobratrská 12, Moravská Ostrava, 702 00**  
Doručovací adresa : **28.října 273/864, Ostrava Mariánské Hory, 709 00**  
Zastoupený : **ing.arch. Dušanem Rosypalem, jednatelem společnosti**  
IČ : **62305433**  
DIČ : **CZ62305433**

Zpracovatelé jednotlivých částí :

Urbanistická koncepce: **Ing.arch. Dušan Rosypal  
Ing.arch. Jakub Šebesta  
Ing. Václav Šimek**

Doprava : **Ing. Jiří Pokorný**  
Řešení energetiky : **Ing. Josef Nezval**  
Řešení vod.hospodářství : **Ing. Jaroslav Gavlas**  
Životní prostředí : **Ing. Ivana Mariánková**  
Vyhodnocení záboru půdy : **Ing. Václav Šimek**  
Řešení koncepce SEA : **Ing. Ivana Mariánková**

---

Zodpovědný projektant : **ing.arch. Dušan Rosypal  
autorizovaný architekt ČKA 00752**  
Archivní čís.projektu : **D 24 - 2013**  
Telefon : **596 630 660**  
Web : **www.duplexarchitekti.cz**  
e-mail : **info@duplexarchitekti.cz**

---

Datum : **12\_2014**

# Ú Z E M N Í P L Á N O L D Ě Ř I Š O V

## ROZSAH DOKUMENTACE :

### I. ÚZEMNÍ PLÁN

#### I.A TEXTOVÁ ČÁST ÚZEMNÍHO PLÁNU

#### I.B GRAFICKÁ ČÁST ÚZEMNÍHO PLÁNU :

I.B.1 VÝKRES ZÁKLADNÍHO ČLENĚNÍ ÚZEMÍ	M 1: 5 000
I.B.2 HLAVNÍ VÝKRES	M 1: 5 000
I.B.3 VÝKRES VEŘEJNĚ PROSPĚŠNÝCH STAVEB, OPATŘENÍ A ASANACÍ	M 1: 5 000

### II. ODŮVODNĚNÍ ÚZEMNÍHO PLÁNU

#### II.A TEXTOVÁ ČÁST – ODŮVODNĚNÍ ÚP

#### II.B GRAFICKÁ ČÁST - ODŮVODNĚNÍ ÚP

II.B.1 KOORDINAČNÍ VÝKRES	M 1: 5 000
II.B.1a KOORDINAČNÍ VÝKRES - DETAIL	M 1: 2 000
II.B.2 VÝKRES PŘEDPOKLÁDANÝCH ZÁBORŮ PŮDNÍHO FONDU	M 1: 5 000
II.B.3 VÝKRES ŠIRŠÍCH VZTAHŮ	M 1: 20 000

Opava 8-0/2	Opava 7-0/1	Opava 7-0/2	Opava 6-0/1	Opava 6-0/2	Opava 5-0/1
Opava 8-0/4	Opava 7-0/3	Opava 7-0/4	Opava 6-0/3	Opava 6-0/4	Opava 5-0/3
Opava 8-1/2	Opava 7-1/1	Opava 7-1/2	Opava 6-1/1	Opava 6-1/2	Opava 5-1/1
Opava 8-1/4	Opava 7-1/3	Opava 7-1/4	Opava 6-1/3	Opava 6-1/4	Opava 5-1/3
Opava 8-2/2	Opava 7-2/1	Opava 7-2/2	Opava 6-2/1	Opava 6-2/2	Opava 5-2/1
Opava 8-2/4	Opava 7-2/3	Opava 7-2/4	Opava 6-2/3	Opava 6-2/4	Opava 5-2/3

KLAD LISTŮ M 1 : 5 000

Datum : 12\_2014

# Ú Z E M N Í P L Á N O L D Ř I Š O V

## **II ODŮVODNĚNÍ ÚZEMNÍHO PLÁNU**

### **II.A TEXTOVÁ ČÁST ODŮVODNĚNÍ ÚZEMNÍHO PLÁNU**

(podle přílohy č. 7 k vyhlášce č.500/2006 Sb. - Textová část, § 53 stavebního zákona a ust, § 171 a násl. správního řádu)

ÚVOD, ÚDAJE O ZADÁNÍ A PODKLADECH, HLAVNÍ CÍLE ŘEŠENÍ .....	5
<b>A. VYHODNOCENÍ KOORDINACE VYUŽÍVÁNÍ ÚZEMÍ Z HLEDISKA ŠIRŠÍCH VZTAHŮ V ÚZEMÍ</b> .....	<b>7</b>
A.1 ŠIRŠÍ VZTAHY .....	7
A.2 VLASTNÍ POLOHA ŘEŠENÉHO ÚZEMÍ A JEHO POTENCIÁLY.....	7
A.3 KOORDINACE VZÁJEMNÝCH VZTAHŮ SE SOUSEDNÍMI OBCEMI.....	7
<b>B. ZDŮVODNĚNÍ PŘIJATÉHO ŘEŠENÍ.....</b>	<b>7</b>
B.1. SOULAD NÁVRHU ÚZEMNÍHO PLÁNU S POLITIKOU ÚZEMNÍHO ROZVOJE A ÚZEMNĚ PLÁNOVACÍ DOKUMENTACÍ VYDANOU KRAJEM.....	7
B.2 SOULAD NÁVRHU ÚZEMNÍHO PLÁNU S CÍLI A ÚKOLY ÚZEMNÍHO PLÁNOVÁNÍ, ZEJMÉNA S POŽADAVKY NA OCHRANU ARCHITEKTONICKÝCH A URBANISTICKÝCH HODNOT V ÚZEMÍ A POŽADAVKY NA OCHRANU NEZASTAVĚNÉHO ÚZEMÍ.....	11
B.3 SOULAD NÁVRHU ÚZEMNÍHO PLÁNU S POŽADAVKY STAVEBNÍHO ZÁKONA A JEHO PROVÁDĚCÍCH PRÁVNÍCH PŘEDPISŮ.....	12
B.4 ZPRÁVA O VYHODNOCENÍ VLIVŮ NA UDRŽITELNÝ ROZVOJ ÚZEMÍ OBSAHUJÍCÍ ZÁKLADNÍ INFORMACE O VÝSLEDKÁCH TOHOTO VYHODNOCENÍ VČETNĚ VÝSLEDKŮ VYHODNOCENÍ VLIVŮ NA ŽIVOTNÍ PROSTŘEDÍ.....	12
B.5 STANOVISKO KRAJSKÉHO ÚŘADU PODLE § 50 ODS. 5 STAVEBNÍHO ZÁKONA.....	13
B.6 SDĚLENÍ JAK BYLO STANOVISKO PODLE § 50 ODS. 5 ZOHLEDNĚNO, S UVEDENÍM ZÁVAŽNÝCH DŮVODŮ, POKUD NĚKTERÉ POŽADAVKY NEBO PODMÍNKY ZOHLEDNĚNY NEBYLY.....	14
B.7 KOMPLEXNÍ ZDŮVODNĚNÍ PŘIJATÉHO ŘEŠENÍ.....	14
B.8 VYHODNOCENÍ ÚČELNÉHO VYUŽITÍ ZASTAVĚNÉHO ÚZEMÍ A VYHODNOCENÍ POTŘEBY VYMEZENÍ ZASTAVITELNÝCH PLOCH.....	46
<b>C. VYHODNOCENÍ SPLNĚNÍ POŽADAVKŮ ZADÁNÍ ÚZEMNÍHO PLÁNU.....</b>	<b>47</b>
C.1 STRUČNÝ POPIS ZMĚN NÁVRHU ÚZEMNÍHO PLÁNU PO SPOLEČNÉM JEDNÁNÍ.....	51
C.2 STRUČNÝ POPIS ZMĚN NÁVRHU ÚZEMNÍHO PLÁNU PO VEŘEJNÉM PROJEDNÁNÍ.....	55
<b>D. VÝČET ZÁLEŽITOSTÍ NADMÍSTNÍHO VÝZNAMU, KTERÉ NEJSOU ŘEŠENY V ZÁSADÁCH ÚZEMNÍHO ROZVOJE (§ 43 ODS. 1 STAVEBNÍHO ZÁKONA), S ODŮVODNĚNÍM POTŘEBY JEJICH VYMEZENÍ.....</b>	<b>56</b>
<b>E. VYHODNOCENÍ PŘEDPOKLÁDANÝCH DŮSLEDKŮ NAVRHOVANÉHO ŘEŠENÍ NA ZEMĚDĚLSKÝ PŮDNÍ FOND A POZEMKY URČENÉ K PLNĚNÍ FUNKCE LESA .....</b>	<b>57</b>
E.1 KVALITA ZEMĚDĚLSKÝCH POZEMKŮ.....	57
E.2 ZÁBOR PŮDY.....	58
E.3 DOPAD NAVRŽENÉHO ŘEŠENÍ NA POZEMKY URČENÉ K PLNĚNÍ FUNKCI LESA.....	59
<b>F. ZÁVĚR, VYMEZENÍ ZÁKLADNÍCH POJMŮ, SEZNAM POUŽITÉ DOKUMENTACE, ZÁKONŮ A VYHLÁŠEK , SEZNAM POUŽITÝCH ZKRATEK.....</b>	<b>60</b>

## **II.A TEXTOVÁ ČÁST ODŮVODNĚNÍ ÚZEMNÍHO PLÁNU**

(podle přílohy č. 7 k vyhlášce č.500/2006 Sb. - Textová část)

### **ÚVOD, ÚDAJE O ZADÁNÍ A PODKLADECH, HLAVNÍ CÍLE ŘEŠENÍ**

Pořízení Územního plánu Oldřišov schválilo Zastupitelstvo obce Oldřišov. Návrh Zadání územního plánu Oldřišov byl sestavený k projednání ve smyslu § 47 zákona č. 183/2006 Sb., o územním plánování a stavebním řádu (stavební zákon), ve znění zákona č. 68/2007 Sb., zpracovaný v souladu s § 11 a s přílohou č. 6 vyhl. č. 500/2006 Sb., o územně analytických podkladech, územně plánovací dokumentaci a způsobu evidence územně plánovací činnosti.

Zadání bylo schváleno Zastupitelstvem obce Oldřišov dne 17.12.2012, usnesením č. 17/8.

Společné jednání proběhlo dne 20.11.2013 v 9:00 hod. v prostorách Magistrátu města Opavy. Veřejnosti byl návrh územního plánu doručen veřejnou vyhláškou zn.: MMOP 115609/2013/22258/2012/HAUP/VIL ze dne 30.10.2013 na úřední desce Obecního úřadu obce, úřední desce pořizovatele, v obou případech i způsobem umožňujícím dálkový přístup.

Pořizovatel ÚPD : MAGISTRÁT MĚSTA OPAVY  
Se sídlem : Horní náměstí 69, 746 26, Opava  
IČ : 00300535  
DIČ : CZ00300535

Objednatel ÚPD : OBEC OLDŘIŠOV  
Se sídlem : Slezská 135, 747 33, Oldřišov  
IČ : 00300527  
DIČ : CZ00300527

ROZLOHA ŘEŠENÉHO ÚZEMÍ ÚZEMNÍHO PLÁNU : 1 578 ha  
KATASTRÁLNÍ ÚZEMÍ : OLDŘIŠOV, 710 113

**Mapovými podklady** pro zpracování ÚP byly :

- Digitalizovaná katastrální mapa
- letecké snímky v rozsahu řešeného území
- Základní mapa ČR 1 : 25 000

V rámci prací na ÚP byly provedeny doplňující průzkumy a rozborů, jejichž cílem byla aktualizace současného stavu. Cílem průzkumů a rozborů bylo získat veškeré dostupné údaje o stavu, využití, potřebách a problémech řešeného území.

Vyhodnocení splnění požadavků projednání návrhu ÚP Oldřišov je provedeno v samostatné kapitole textové části Odůvodnění.

Návrh územního plánu Oldřišov je zpracován v souladu se zákonem č.183/2006 Sb., o územně plánovací dokumentaci a stavebním řádu (stavební zákon), a podle vyhlášky č. 500/2006 Sb., o územně analytických podkladech, územně plánovací dokumentaci a způsobu evidence územně plánovací činnosti.

Dalšími podklady pro zpracování ÚP byly :

1. Územně plánovací dokumentace vydaná krajem:
  - **Zásady územního rozvoje Moravskoslezského kraje**  
Opatření obecné povahy ZÚR MSK vydalo usnesením č. 16/1426 Zastupitelstvo Moravskoslezského kraje dne 22. 12. 2010.
2. Územně plánovací podklady:
  - **Územně analytické podklady ORP Opava**
3. Koncepční dokumenty Moravskoslezského kraje :
  - **Koncepce rozvoje dopravní infrastruktury Moravskoslezského kraje** - pořídil Krajský úřad Moravskoslezského kraje (KÚ MS kraje), odbor dopravy a silničního hospodářství, schválena usnesením Zastupitelstva Moravskoslezského kraje č. 24/979/1 ze dne 10. 6. 2004.

- **Územní energetická koncepce Moravskoslezského kraje** - pořídil KÚ MS kraje, odbor životního prostředí a zemědělství (povinnost - § 4 zákona č. 406/2000 Sb. o hospodaření energií, v platném znění), vydaná opatřením č.j.: ŽPZ/7727/04 ze dne 24. 8. 2004.
- **Plán odpadového hospodářství Moravskoslezského kraje** - pořídil KÚ MS kraje - odbor životního prostředí a zemědělství (povinnost dle § 43 zákona č. 185/2001 Sb., o odpadech a o změně některých dalších zákonů, v platném znění), schválilo Zastupitelstvo Moravskoslezského kraje usnesením č. 25/1120/1 ze dne 30. 9. 2004.
- **Plán rozvoje vodovodů a kanalizací Moravskoslezského kraje** - pořídil KÚ MS kraje odbor životního prostředí a zemědělství ve spolupráci se správcem povodí, tj. Povodím Odry, s.p. (povinnost dle § 4 odst. 1 zákona č. 274/2001 Sb., o vodovodech a kanalizacích, v platném znění), schválilo Zastupitelstvo Moravskoslezského kraje usnesením č. 25/1121/1 ze dne 30. 9. 2004. Zpracováno dle Metodického pokynu pro zpracování plánu rozvoje vodovodů a kanalizací kraje, MZe ČR, č.j. 10 534/2002-6000.
- **Koncepční rozvojový dokument pro plánování v oblasti vod na území Moravskoslezského kraje v přechodném období do roku 2010** - pořídil KÚ MS kraje odbor životního prostředí a zemědělství (§ 26 odst. 2 zákona č. 254/2001 Sb., vodní zákon, v platném znění), odsouhlaseno Zastupitelstvem Moravskoslezského kraje dne 25. 9. 2003, usnesení č. 18/657/1.
- **Krajský program snižování emisí Moravskoslezského kraje** - pořídil KÚ MS kraje odbor životního prostředí a zemědělství (dle § 48 odst. 1 písm. f) zákona č. 86/2002 Sb., o ochraně ovzduší, v platném znění), vydán nařízením Moravskoslezského kraje č.1/2004.
- **Koncepce strategie ochrany přírody a krajiny Moravskoslezského kraje** - pořídil KÚ MS kraje, odbor životního prostředí a zemědělství (dle § 77a zákona č. 114/1992 Sb., o ochraně přírody a krajiny, v platném znění).
- **Surovinová politika Moravskoslezského kraje.** Pořizuje Ministerstvo průmyslu a obchodu, zpracovává Česká geologická služba.

#### 4. Další použité podklady :

Pro předmětné území byly v minulosti zpracovány tyto územně plánovací dokumentace :

- **Územní plán obce Oldřišov**, zpracovaný firmou Ing.arch. Jaroslav Haluza v lednu 1997, schválený Zastupitelstvem obce Oldřišov 18.9.1997.
- **Územní plán obce Oldřišov, změna č. 1**, zpracovaný firmou Ing.arch. Jaroslav Haluza, schválený Zastupitelstvem obce Oldřišov 24.9.1999.
- **Územní plán obce Oldřišov, změna č. 2**, zpracovaný firmou Ing.arch. Jaroslav Haluza, Schválený Zastupitelstvem obce Oldřišov 10.5.2002.
- **Územní plán obce Oldřišov, změna č. 3**, zpracovaný firmou Ing.arch. Jaroslav Haluza, Schválený Zastupitelstvem obce Oldřišov 13.10.2004.
- **Územní plán obce Oldřišov, změna č. 4**, zpracovaný firmou Ing.arch. Elen Malchárkovou, Schválený Zastupitelstvem obce Oldřišov 09.12.2010.
- **Územní plán obce Oldřišov, změna č. 5**, zpracovaný firmou Ing.arch. Elen Malchárkovou, Schválený Zastupitelstvem obce Oldřišov 22.9.2011.
- **Územní plán obce Oldřišov, změna č. 6**, zpracovaný firmou Ing.arch. Elen Malchárkovou, Schválený Zastupitelstvem obce Oldřišov 13.9.2012.

#### HLAVNÍ CÍLE ŘEŠENÍ

Cílem pořízení Územního plánu Oldřišov je přizpůsobení územně plánovací dokumentace obce současným potřebám rozvoje obce v souladu s cíli a úkoly územního plánování formulovanými v v hlavě I, § 18 a 19 zákona č. 183/2006 Sb., o územním plánování a stavebním řádu (nový stavební zákon) včetně návrhu chybějící technické infrastruktury pro stávající i navrženou výstavbu.

Při řešení se vycházelo z platného Územního plánu obce Oldřišov včetně změn č. 1-6, Zásad územního rozvoje Moravskoslezského kraje a územních plánů sousedních obcí a v dokumentaci byly zohledněny nové požadavky a názory na řešení územně - technické problematiky.

Cílem zpracování ÚP je pořízení územně plánovací dokumentace, která bude zahrnovat aktuální rozvojové záměry obce pro zabezpečení jeho dlouhodobé prosperity.

## **A. VYHODNOCENÍ KOORDINACE VYUŽÍVÁNÍ ÚZEMÍ Z HLEDISKA ŠIRŠÍCH VZTAHŮ V ÚZEMÍ**

---

### **A.1 ŠIRŠÍ VZTAHY**

Širší vztahy jsou graficky znázorněny výřezem ze ZÚR MSK v měřítku 1:20 000 ve výkresu II.B.3 „Výkres širších vztahů“ s doplněním územně plánovací dokumentace okolních obcí.

Z hlediska širších vztahů je řešené území obce Oldřišov součástí České republiky, Moravskoslezského kraje a okresu Opava a spadá do území správního obvodu obce s rozšířenou působností – Opava. Obec Oldřišov se rozprostírá na severovýchod od Opavy, leží v blízkosti hranice s Polskou republikou, výškově je umístěno v cca v 325 metrech nadmořské výšky.

Obec Oldřišov není v současné době členem žádného mikroregionu.

Obec Oldřišov je z hlediska širších dopravních vztahů napojena na silniční síť pomocí silnice 1.třídy I/46, Opava- Sudice- Polská republika.

Území leží mimo zájmy dopravy železniční, vodní, letecké a mimo zájmy výstavby dálnic, resp. rychlostních komunikací.

Z pohledu technické infrastruktury se žádné významné prvky technické infrastruktury nadmístního významu v řešeném území nenachází.

### **A.2 VLASTNÍ POLOHA ŘEŠENÉHO ÚZEMÍ A JEHO POTENCIÁLY**

Správní území obce tvoří jedno katastrální území, a to k. ú. Oldřišov, 710113. Obec sousedí s k.ú. Hněvošice, Služovice, Malé Hoštice (Pusté Jakartice). Celková výměra řešeného území činí 1 578 ha.

Spádovým centrem dané oblasti je město Opava, a to především z pohledu pracovních příležitostí, občanského vybavení apod. Poloha obce v blízkosti města Opavy vytváří předpoklady především pro rozvoj bydlení a ÚP se pro rozvoj těchto potenciálů snaží vytvářet optimální podmínky.

### **A.3 KOORDINACE VZÁJEMNÝCH VZTAHŮ SE SOUSEDNÍMI OBCEMI**

Obec Oldřišov je samostatná obec v blízkosti hranic s Polskou republikou a se sousedstvím s obcemi Hněvošice, Služovice a Malé Hoštice-Pusté Jakartice (městská část Opavy). Obec propojuje silnice 1.třídy I/46 a je řešena její přeložka dle ZÚR. V návaznosti na obec Služovice je vytvořen koridor pro vedení plynovodu pro areál Masospol.

V návrhu ÚP je na sousední k. ú. řešena koordinace návazností prvků ÚSES (viz grafická část ÚP). Územní plán Oldřišov navazuje na územní plány sousedních obcí (Hněvošice, Služovice, Malé Hoštice-Pusté Jakartice (městská část Opavy), Opava) a není s nimi v rozporu. V návaznosti na území obce Služovice je řešen nadregionální biokoridor K 95 MH. Ten prochází po hranici s obcí Služovice a od místa křížení se silnicí I/46 je zohledněna celá šíře koridoru ze ZÚR po zajištění koordinace na území obce Služovice. Jedná se o řešení respektující Územní plán obce Služovice, který jižně od křížení silnice I/46 řeší nadregionální biokoridor pouze na svém území – jedná se o řešení převzaté z generelu ÚSES. Záměr NRBK K95 MH tedy bude potřeba na území obce Služovice koordinovat v nové územně plánovací dokumentaci, popř. ve změně současné. Jak na území obce Oldřišov, tak i na území obce Služovice koridor vychází ze stanoveného min. parametru šířky dané pro lesní společenství hodnotou 40 m.

## B. ZDŮVODNĚNÍ PŘIJATÉHO ŘEŠENÍ

### B.1. SOULAD NÁVRHU ÚZEMNÍHO PLÁNU S POLITIKOU ÚZEMNÍHO ROZVOJE A ÚZEMNĚ PLÁNOVACÍ DOKUMENTACÍ VYDANOU KRAJEM

#### Politika územního rozvoje České republiky

Ve spolupráci s ústředními orgány státní správy a kraji pořídilo Ministerstvo pro místní rozvoj dokument „**Politika územního rozvoje České Republiky 2008**“. Tento dokument byl schválen dne 20. 7. 2009 usnesením vlády č. 929.

V Politice územního rozvoje České republiky 2008 jsou vymezeny rozvojové oblasti, rozvojové osy a specifické oblasti. Rozvojová oblast Ostrava OB2 je vymezena následovně:

*„Území obcí z ORP Bílovec, Bohumín, Český Těšín, Frýdek-Místek (bez obcí v jihovýchodní části), Havířov, Hlučín, Karviná, Kopřivnice (jen obce v severní části), Kravaře (bez obcí v severní části), Orlová, Opava (bez obcí v západní a jihozápadní části), Ostrava, Třinec (bez obcí v jižní a jihovýchodní části).“*

**Rozvojová oblast OB2 byla v ZÚR MSK upřesněna, přičemž obec Oldřišov není do této rozvojové oblasti zařazena (viz následující kapitola).**

Z dokumentu „Politika územního rozvoje České republiky 2008“ nevyplývají pro pořízení Územního plánu Oldřišov žádné zvláštní požadavky, kromě požadavku na naplnění příslušných republikových priorit územního plánování, který je koncepcí řešení ÚP akceptován.

Územní plán Oldřišov je v souladu s příslušnými republikovými prioritami PÚR ČR, jelikož:

- ve veřejném zájmu chrání a rozvíjí přírodní, civilizační a kulturní hodnoty území, včetně urbanistického, architektonického a archeologického dědictví, a dále zachovává ráz jedinečné urbanistické struktury území, struktury osídlení a jedinečné kulturní krajiny (odstavec 14),
- předchází při změnách nebo vytváření urbánního prostředí prostorově sociální segregaci s negativními vlivy na sociální soudržnost obyvatel (odstavec 15),
- při stanovování způsobu využití území upřednostňuje komplexní řešení před uplatňováním jednostranných hledisek a požadavků, které ve svých důsledcích zhoršují stav i hodnoty území (odstavec 16),
- při řešení ochrany hodnot území také zohledňuje požadavky na zvyšování kvality života obyvatel a hospodářského rozvoje území (odstavec 16),
- podporuje polycentrický rozvoj sídelní struktury; vytváří předpoklady pro posílení partnerství mezi městskými a venkovskými oblastmi a zlepšuje tak jejich konkurenceschopnost (odstavec 18),
- navrhuje hospodárné využití zastavěného území a zajišťuje ochranu nezastavěného území a zachování veřejné zeleně, včetně minimalizace její fragmentace (odstavec 19),
- rozvojové záměry, které mohou ovlivnit charakter krajiny, umísťuje do co nejméně konfliktních lokalit (odstavec 20),
- respektuje veřejné zájmy např. ochrany biologické rozmanitosti a kvality životního prostředí, zejména formou důsledné ochrany mokřadů a ochrany zemědělského a lesního půdního fondu (odstavec 20),
- upřesněním ÚSES, resp. vyřešením kolizních míst ÚSES jsou vytvořeny územní podmínky pro implementaci a respektování ÚSES a zvyšování a udržování ekologické stability a k zajištění ekologických funkcí krajiny i v ostatní volné krajině a pro ochranu krajinných prvků přírodního charakteru v zastavěných územích, zvyšování a udržování rozmanitosti venkovské krajiny (odstavec 20),
- návrhem například ploch občanského vybavení vytváří podmínky pro rozvoj a využití předpokladů území pro různé formy cestovního ruchu, při zachování a rozvoji hodnot území (odstavec 22),
- návrhem nových ploch pro silniční dopravu a veřejných prostranství a návrhem nových ploch technické infrastruktury jsou územním plánem vytvořeny předpoklady pro lepší dostupnost území a zkvalitnění dopravní a technické infrastruktury s ohledem na prostupnost krajiny (odstavec 23),
- při umísťování dopravní a technické infrastruktury zachovává prostupnost krajiny a



- minimalizuje rozsah fragmentace krajiny (odstavec 23),
- vytváří podmínky pro zvyšování bezpečnosti a plynulosti dopravy, ochrany a bezpečnosti obyvatelstva a zlepšování jeho ochrany před hlukem a emisemi (odstavec 24),
- návrhem interakčních prvků a dalších skladebných prvků ÚSES vytváří podmínky pro preventivní ochranu území a obyvatelstva před potenciálními riziky a přírodními katastrofami v území (eroze apod.) s cílem minimalizovat rozsah případných škod (odstavec 25),
- vytváří podmínky pro koordinované umístování veřejné infrastruktury v území a její rozvoj (odstavec 27),
- pro zajištění kvality života obyvatel zohledňuje nároky dalšího vývoje území (odstavec 28),
- koncipuje úroveň technické infrastruktury, zejména dodávku vody a zpracování odpadních vod tak, aby splňovala požadavky na vysokou kvalitu života v současnosti i v budoucnosti (odstavec 30).

Územní plán Oldřišov svým řešením naplňuje veškeré republikové priority stanovené v PÚR ČR s výjimkou těch, které se řešeného území nedotýkají.

#### **Zásady územního rozvoje Moravskoslezského kraje**

Celé katastrální území Oldřišov bylo řešeno v Zásadách územního rozvoje Moravskoslezského kraje. Opatření obecné povahy ZÚR MSK vydalo usnesením č. 16/1426 Zastupitelstvo Moravskoslezského kraje dne 22. 12. 2010.

#### **Území obce Oldřišov není dle ZÚR MSK součástí žádné rozvojové oblasti a osy republikového významu, rozvojové oblasti a osy nadmístního významu nebo specifické oblasti nadmístního významu.**

Na území obce ZÚR navrhuje uvedené veřejně prospěšné stavby a opatření nadmístního významu, pro která územní plán vytvoří podmínky zajišťující jejich ochranu, existenci a realizaci:

- **D51** – I/46 Pusté Jakartice-Sudice, přeložka a homogenizace šířkového uspořádání, dvoukruhová směrově nedělené silnice I. třídy,
- **K95MH** – nadregionální biokoridor,
- **131** – regionální ÚSES – biocentrum Hněvošický háj,
- **221** – regionální ÚSES – biocentrum Svoboda.

#### **Záměr D51**

Pro zajištění podmínek ochrany, realizace a existence záměru přeložky silnice I/46 v souladu se ZÚR územní plán ve vymezeném území navrhuje dopravní koridor v šíři 200 m. Území obce Oldřišov je reprezentováno výraznou zemědělsky obhospodařovanou krajinou s minimem přírodních ploch, proto je věnována pozornost k zachování již stávajících, při realizaci záměru je nutné současně vyřešit střet s biokoridorem K95 MH. Záměr D51 je zároveň zahrnut do veřejně prospěšných staveb.

#### **Záměr K95MH**

Pro zajištění podmínek ochrany, realizace a existence záměru nadregionálního biokoridoru jsou územním plánem vymezeny plochy ÚSES, umožňující jeho realizaci. Záměr je vymezen jako veřejně prospěšné opatření.

Průběh záměru je koordinován se současnou územně plánovací dokumentací obce Služovice, kdy tato řeší nadregionální biokoridor převzatý z generelu ÚSES, jehož průběh plně neodpovídá koridoru vymezeného v ZÚR MSK jižně od křížení se silnicí I/46 (viz grafická část ZÚR). Územně plánovací dokumentace obce Služovice navrhuje tento koridor od LBC č. 7 „Pod Borkem“ v šíři pouhých 30 m, což je pod stanovené min. šířkové parametry nadregionálního koridoru. Z tohoto důvodu je část koridoru ze ZÚR MSK jižně od silnice I/46 zohledněna na území obce Oldřišov v celém rozsahu (šíře koridoru je v této části proměnlivá a je dána hranicí katastrálních území Oldřišov a Služovice, z drohé strany hranicí koridoru vymezeného v ZÚR MSK), a to z důvodů:

- zajištění min. parametrů stanovených pro biokoridor, kdy je v územně plánovací dokumentaci obce Služovice tento koridor od LBC č. 7 „Pod Borkem“ pouze v šíři 30 m. Jedná se o koordinaci území se sousední obcí.
- zajištění jeho funkčnosti a realizace do doby úpravy územně plánovací dokumentace obce Služovice. Jelikož Územní plán obce Služovice (schválený v roce 2002) přebíral návrh biokoridoru z generelu a v průběhu nebyla upravena trasa v souladu s řešením uvedeným v ÚP VÚC Opava a následně v ZÚR MSK, bude řešení průběhu biokoridoru K 95 MH na území obce Služovice úkolem územního plánování v této obci. Současně obsažená trasa

v jižní části vybíhá z koridoru v ZÚR MSK. Návrh tím respektuje jak současný průběh nadregionálního koridoru v ÚPD obce Služovice, tak i skutečnost, že bude úkolem do této dokumentace přebrat záměr ze ZÚR MSK. Do doby zohlednění záběru je tak na území obce Oldřišov zajištěna možnost realizace biokoridoru i v době, kdy ještě nebude nově řešen v ÚPD obce Služovice, a to v rozsahu dle ZÚR MSK při zachování min. parametrů.

Při vymezení nadregionálního biokoridoru bylo vycházeno z minimálních parametrů pro skladebné prvky ÚSES. Šířka koridoru je v možnostech území po celé délce navržena v šířce 100 m (viz kapitola B.7). Průběh je znázorněn v hlavním výkrese grafické části. Šířka koridoru byla stanovena s ohledem na dané parametry, kdy regionální biokoridor je složen z osy a ochranné zóny. Šíře osy odpovídá parametrům pro regionální koridor s ohledem na cílové společenství a je navržena s mírnou rezervou. Koridor na svém průběhu spojuje reg. biocentrum 131 Hněvošický háj a reg. biocentrum 221 Svoboda, jejichž cílové společenství je lesní a tomu odpovídá i biokoridor. Pro lesní společenství je min. šíře regionálního biokoridoru 40 m. Ochranná zóna biokoridoru se nevymezuje. Na území obce.

### **Záměr 131**

Regionální biocentrum vymezené v ZÚR pod označením 131 – Hněvošický háj je ve svém stávajícím stavu pouze na k. ú. Hněvošice (takto je evidován v seznamu evropsky významných lokalit.). Jedná se o stávající izolovaný přírodní objekt. ZÚR nenavrhují ani z nich nevyplývá rozšíření biocentra a takto není navrženo ani v územním plánu. Je respektován stávající stav a pro napojení biocentra je navržen v souladu se ZÚR nadregionální biokoridor K95MH. Na území obce Oldřišov je pouze na hranici s obcí Hněvošice zajištěna ochrana tohoto stávajícího prvku. Rozšíření se nenavrhuje.

### **Záměr 221**

Záměr regionálního biocentra 221 Svoboda se rozléhá na území obce Oldřišov a obce Služovice. Pro jeho realizaci je dle územních podmínek v územním plánu zahrnuta odpovídající plocha stabilizovaného stavu prvku, která plně navazuje na území sousední obce. Vzhledem k funkčnímu systému je v územním plánu zahrnut stávající stav pro zajištění ochrany. Rozšíření se nenavrhuje.

Na území obce Oldřišov je také navržena cyklotrasa Prajzká stezka (státní hranice Polsko/ČR-Oldřišov-Vřesina-Šilheřovice-Koblov). Návrh územního plánu zohledňuje tuto cyklotrasu.

Řešení v Územním plánu Oldřišov tak naplňuje veškeré priority stanovené v rozvojovém dokumentu ZÚR MSK s výjimkou těch, které se řešeného území nedotýkají, nebo nejsou v podrobnosti zpracované ÚPD rozlišitelné.

Žádné další konkrétní požadavky pro řešené území ze ZÚR MSK nevyplývají.

Obec Oldřišov je zařazena do krajinné oblasti Opavsko a krajiny typu polní, pro které je nutné dodržet následující podmínky:

- zajistit ochranu nelesní zeleně a hodnotných segmentů krajiny,
- podporovat vymezení a realizaci prvků ÚSES včetně půdoochranných a revitalizačních opatření v krajině,
- zajistit ochranu místních kulturně historických dominant,
- dbát na ochranu a hospodárné využití zemědělského půdního fondu,
- respektovat architektonické a urbanistické hodnoty sídel včetně vnějšího obrazu sídla,
- nepotlačovat historické dominanty v pohledově exponovaných příměstských prostorech,
- pro bydlení a občanskou vybavenost přednostně využívat rezervy zastavěného území,
- pro ekonomické aktivity přednostně využívat ploch tzv. brownfields,
- nesnižovat prostupnost krajiny.

Ze stanovených priorit územního plánování kraje pro zajištění udržitelného rozvoje území plyne pro územní plán následující:

- regulovat extenzivní rozvoj sídel a zajistit podmínky efektivní využívání zastavěného území, preferovat rekonstrukce nevyužívaných areálů před zastavováním volné krajiny,
- zkvalitnit a chránit obytnou funkci sídel a jejich rekreačního zázemí (pro obec Oldřišov se převážně jedná z hlediska širších vztahů zajištění podmínek pro rekreaci ve formě cykloturistiky, dále zajištění podmínek pro zachování a rozvoj kvalitní každodenní rekreace pro místní obyvatele – parky, dětská hřiště, sportovní zázemí pro děti, mládež i dospělé),
- zajistit podmínky pro kvalitní odpadové hospodářství na úseku odpadních vod.

**Výše definované podmínky návrh územního plánu plně respektuje a zohledňuje.**

## ŠIRŠÍ VZTAHY

Z hlediska širších vztahů je územním plánem respektováno nejen vymezení nadmístních záměrů vyplývajících ze ZÚR, které jsou uvedeny výše, ale s ohledem na územně plánovací dokumentaci obce Služovice je zahrnut i záměr plynovodu do objektu Masospolu podél komunikace.

## DOPRAVA

Koncepce rozvoje cyklistické dopravy na území Moravskoslezského kraje schválena usnesením zastupitelstva kraje č. 17/1486 dne 26. dubna 2007

Dopravní projektování, spol. s r.o., Janáčkova 1194/12, 702 00 Ostrava [http://verejna-sprava.kr-moravskoslezsky.cz/dop\\_01.html](http://verejna-sprava.kr-moravskoslezsky.cz/dop_01.html)

Koncepce rozvoje dopravní infrastruktury Moravskoslezského kraje schválena usnesením zastupitelstva kraje č. 24/2096 dne 26. června 2008

[http://verejna-sprava.kr-moravskoslezsky.cz/dop\\_02.html](http://verejna-sprava.kr-moravskoslezsky.cz/dop_02.html)

## PŘÍRODA A KRAJINA

Koncepce strategie ochrany přírody a krajiny schválena usnesením zastupitelstva kraje č. 5/298/1 dne 23. 6. 2005

<http://iszp.kr-moravskoslezsky.cz/cz/temata/koncepce/koncepce-strategie-ochrany-prirody-a-krajiny-10/>

Plán rozvoje vodovodů a kanalizací území Moravskoslezského kraje schválen zastupitelstvem v září 2004 včetně Aktualizací rozvoje vodovodů a kanalizací území Moravskoslezského kraje (2008, 2009, 2010)

<http://iszp.kr-moravskoslezsky.cz/cz/temata/koncepce/plan-rozvoje-vodovodu-a-kanalizaci-uzemi-moravskoslezskeho-kraje-8/>

Plán odpadového hospodářství Moravskoslezského kraje schválen usnesením zastupitelstva kraje č. 25/1120/1 dne 30. 9. 2004 včetně Změny Plánu odpadového hospodářství Moravskoslezského kraje (OZV č. 3/2010 ze dne 23. 6. 2010,)

<http://iszp.kr-moravskoslezsky.cz/cz/temata/koncepce/plan-odpadoveho-hospodarstvi-moravskoslezskeho-kraje-11/>

Krajský program ke zlepšení kvality ovzduší Moravskoslezského kraje nařízení Moravskoslezského kraje č. 1/2009 nabylo účinnosti dne 30. dubna 2009

<http://iszp.kr-moravskoslezsky.cz/cz/ovzdusi/koncepce/krajsky-program-ke-zlepseni-kvality-ovzdusi-moravskoslezskeho-kraje-37/>

Územní energetická koncepce Moravskoslezského kraje vzata na vědomí radou kraje dne 20. 5. 2004 včetně Vyhodnocení naplňování Územní energetické koncepce (říjen 2009)

<http://iszp.kr-moravskoslezsky.cz/cz/temata/koncepce/uzemni-energeticka-koncepce-moravskoslezskeho-kraje-12/>

Koncepce rozvoje zemědělství a venkova Moravskoslezského kraje Ekotoxa Opava, s.r.o.

<http://iszp.kr-moravskoslezsky.cz/cz/temata/koncepce/koncepce-rozvoje-zemedelstvi-a-venkova-moravskoslezskeho-kraje-7/>

Krajský program ke zlepšení kvality ovzduší Moravskoslezského kraje vydán nařízením Moravskoslezského kraje č. 1/2009 ze dne 30. 4. 2009

<http://iszp.kr-moravskoslezsky.cz/cz/ovzdusi/koncepce/krajsky-program-ke-zlepseni-kvality-ovzdusi-moravskoslezskeho-kraje-37/>

Krajský program snižování emisí Moravskoslezského kraje vydán nařízením Moravskoslezského kraje č. 1/2004 ze dne 14. 8. 2004 včetně Aktualizace programu snižování emisí Moravskoslezského kraje (2010)

<http://iszp.kr-moravskoslezsky.cz/cz/ovzdusi/koncepce/krajsky-program-snizovani-emisi-moravskoslezskeho-kraje-35/>

Plán oblasti povodí Odry schválen Zastupitelstvem Moravskoslezského kraje dne 14.10.2009, závazná část vydána nařízením MSK č. 1/2010 ze dne 2. 6. 2010

<http://www.pod.cz/plan-oblasti-povodi-Odry/>

Plán oblasti povodí Moravy pro správní obvod Moravskoslezského kraje závazná část vydána nařízením MSK č. 1/2010 ze dne 2. 6. 2010

<http://www.pmo.cz/pop/2009/morava/end/index.html>

Akční plány ke strategickým hlukovým mapám

<http://iszp.kr-moravskoslezsky.cz/cz/temata/koncepce/akcni-plany-ke-strategickym-hlukovym-mapam-1583/>

## REGIONÁLNÍ ROZVOJ

Strategie rozvoje kraje na léta 2009—2016, Agentura pro regionální rozvoj, a.s., Na Jízdárně 7, 702 00 Ostrava

[http://verejna-sprava.kr-moravskoslezsky.cz/rk\\_1002.html](http://verejna-sprava.kr-moravskoslezsky.cz/rk_1002.html)

Program rozvoje Moravskoslezského kraje na období 2010-2012, Agentura pro regionální rozvoj, a.s., Na Jízdárně 7, 702 00 Ostrava

[http://verejna-sprava.kr-moravskoslezsky.cz/assets/rozvoj\\_kraje/prk\\_2010-2012.pdf](http://verejna-sprava.kr-moravskoslezsky.cz/assets/rozvoj_kraje/prk_2010-2012.pdf)

Marketingová strategie rozvoje cestovního ruchu v Moravskoslezském kraji pro léta 2009 – 2013, Agentura pro regionální rozvoj, a.s., Na Jízdárně 7, 702 00 Ostrava

[http://verejna-sprava.kr-moravskoslezsky.cz/zip/msrcr\\_strategie.pdf](http://verejna-sprava.kr-moravskoslezsky.cz/zip/msrcr_strategie.pdf)

## SOCIÁLNÍ PÉČE

Střednědobý plán rozvoje sociálních služeb v Moravskoslezském kraji na léta 2010 – 2014 schválen usnesením zastupitelstva kraje č. 13/1209 dne 22. 9. 2010

[http://verejna-sprava.kr-moravskoslezsky.cz/assets/soc/sprss\\_2010-2014.odt](http://verejna-sprava.kr-moravskoslezsky.cz/assets/soc/sprss_2010-2014.odt)

## B.2 SOULAD NÁVRHU ÚZEMNÍHO PLÁNU S CÍLI A ÚKOLY ÚZEMNÍHO PLÁNOVÁNÍ, ZEJMÉNA S POŽADAVKY NA OCHRANU ARCHITEKTONICKÝCH A URBANISTICKÝCH HODNOT V ÚZEMÍ A POŽADAVKY NA OCHRANU NEZASTAVĚNÉHO ÚZEMÍ

### Soulad územního plánu s cíli územního plánování:

#### Územní plán

- vytváří předpoklady pro výstavbu a udržitelný rozvoj celého řešeného území spočívající ve vyváženém vztahu podmínek pro příznivé životní prostředí, pro hospodářský rozvoj a soudržnost společenství obyvatel území. ÚP řeší základní potřeby současné generace a přitom neohrožuje podmínky pro plnohodnotný život budoucích generací.
- zajišťuje soustavnost a komplexnost řešení tím, že svým řešením navazuje na nadřazené stupně územně plánovací dokumentace a rovněž na platný územní plán obce. Při zpracovávání ÚP byl kladen důraz na soulad a koordinaci veřejných a soukromých zájmů.
- ve veřejném zájmu chrání a rozvíjí
  - **přírodní hodnoty území** (pozornost je věnována ochraně a rozšiřování všech kategorií ploch smíšených nezastavěného území, s důrazem na dořešení plně funkčního ÚSES),
  - **kulturní hodnoty území** (je respektován historický vývoj a urbanistická struktura obce, nejsou navrhovány plochy, které by znehodnocovaly památky),
  - **civilizační hodnoty území** (jsou navrhovány plochy pro umístění dopravní a technické infrastruktury, které zajistí kvalitní dopravní dostupnost v území a optimální využití a obsluhu nově navržených ploch bydlení), včetně **urbanistického, architektonického a archeologického dědictví**.
- chrání krajinu jakožto podstatnou složku životního prostředí a v souladu s tím určuje podmínky pro hospodárné využití zastavěného území. Nové zastavitelné plochy jsou navrženy s ohledem na očekávaný rozvoj území a míru využití zastavěného území, přednostně jsou vymezeny v prolukách a v přímé návaznosti na zastavěné území.
- chrání území nezastavitelné území a stanovuje podmínky pro využití nezastavitelných ploch

### Soulad územního plánu s úkoly územního plánování (v rozsahu vztahujícím se k Územnímu plánu Oldřišov):

#### Územní plán

- posuzuje stav území, jeho přírodní, kulturní a civilizační hodnoty,
- stanovuje koncepci rozvoje území, včetně urbanistické koncepce s ohledem na hodnoty a podmínky území,
- stanovuje požadavky na využívání a prostorové uspořádání území,
- vytváří v území podmínky pro snižování eroze a jejích důsledků, a to přírodě blízkým způsobem
- vytváří podmínky pro zachování a rozvoj pracovních příležitostí v obci a všestranný rozvoj ekonomického potenciálu,
- rozšiřuje nabídku ploch pro bydlení, přičemž zachovává kompaktní sídelní strukturu a

vesnický ráz obce, nenavrhuje nové samoty a vytváří podmínky pro zajištění kvalitního bydlení,

- vytváří podmínky pro hospodárné vynakládání prostředků z veřejných rozpočtů především tím, že vymezuje zastavitelné plochy v návaznosti na zastavěné území, které využívá intenzivněji,
- zapracovává požadavky civilní ochrany k územnímu plánu dle vyhlášky MV č. 380/2002 Sb. k přípravě a provádění úkolů ochrany obyvatelstva,
- uplatňuje poznatky zejména z oborů architektury, urbanismu, územního plánování a ekologie a památkové péče.

### **B.3 SOULAD NÁVRHU ÚZEMNÍHO PLÁNU S POŽADAVKY STAVEBNÍHO ZÁKONA A JEHO PROVÁDĚCÍCH PRÁVNÍCH PŘEDPISŮ**

Územní plán Oldřišov je zpracován v souladu se zněním zákona č. 183/2006 Sb., o územním plánování a stavebním řádu (stavební zákon) a v souladu s jeho prováděcími vyhláškami - vyhláškou č. 501/2006 Sb., o obecných požadavcích na využívání území a Vyhláškou č. 500/2006 Sb., o územně analytických podkladech, územně plánovací dokumentaci a způsobu evidence územně plánovací činnosti, zejména s přílohou č. 7, která specifikuje obsah grafické a textové části územního plánu.

Návrh ÚP je zpracován v souladu s požadavky stavebního zákona. Obsahově odpovídá podrobnostem, které náležejí do řešení územního plánu. ÚP v souladu s § 43 řeší základní urbanistickou koncepci obce, území člení na plochy s rozdílným způsobem, které respektují vyhlášku č. 501/2006 Sb. Obsahová struktura ÚP respektuje vyhlášku č. 500/2006 Sb.

V průběhu zpracování ÚP byl stavební zákon novelizován předpisem č. 350/2012 Sb, vyhláška č. 500/2006 Sb. byla novelizována vyhláškou č. 458/2012 Sb. a vyhláška č. 501/2006 Sb. byla novelizována vyhláškou č. 431/2012 Sb. Všechny změny plynoucí z novelizovaných právních předpisů byly do návrhu ÚP zapracovány, zejména se jedná o úpravu struktury ÚP.

### **B.4 ZPRÁVA O VYHODNOCENÍ VLIVŮ NA UDRŽITELNÝ ROZVOJ ÚZEMÍ OBSAHUJÍCÍ ZÁKLADNÍ INFORMACE O VÝSLEDKÁCH TOHOTO VYHODNOCENÍ VČETNĚ VÝSLEDKŮ VYHODNOCENÍ VLIVŮ NA ŽIVOTNÍ PROSTŘEDÍ**

V průběhu projednání návrhu zadání krajský úřad konstatoval, že koncepcí vymezuje možný rámec pro realizaci záměrů spadajících pod zjišťovací řízení nebo posouzení z hlediska vlivů na životní prostředí s tím, že je účelné a potřebné vyhodnotit územní plán z hlediska vlivů na životní prostředí. Vliv na evropsky významnou lokalitu nebo ptačí oblast vyloučil. Na základě projednání bylo požadováno zpracování vyhodnocení vlivů územního plánu na udržitelný rozvoj území s vyhodnocením vlivů na životní prostředí v souladu s přílohou stavebního zákona a vyhláškou č. 500/2006 Sb., Vyhodnocení vlivů na udržitelný rozvoj území je samostatnou přílohou Územního plánu Oldřišov a bylo zpracováno firmou AZgeo s. r. o., Masná 1493/8, 702 00 Ostrava, Ing. Luboš Štancl (osvědčení způsobilosti MŽP ČR č.j. 39838/ENV/10) a Ing. Ivana Mariánková.

#### **A. Vyhodnocení vlivů územního plánu na životní prostředí**

Na základě komplexního zhodnocení všech dostupných údajů uvedených v posouzení bylo celkovým zhodnocením konstatováno, že navrhovaný územní plán nebude znamenat nepříznivé ovlivnění jednotlivých složek životního prostředí a lze s předloženým návrhem jako celkem souhlasit.

#### **B. Vyhodnocení vlivů územního plánu na evropsky významné lokality nebo ptačí oblasti**

Krajský úřad vyloučil možný vliv na tyto oblasti, proto v této části nebylo vyhodnocení potřebné ani účelné.

#### **C. Vyhodnocení vlivů na skutečnosti zjištěné v územně analytických podkladech**

Územní plán nebude mít významný vliv na sledované jevy.

D. Případné vyhodnocení vlivů na jiné skutečnosti ovlivněné navrženým řešením, avšak nepodchycené v územně analytických podkladech

Nové skutečnosti nebyly zjištěny a není tedy znám žádný jiný vliv územního plánu na tyto skutečnosti.

E. Vyhodnocení přínosů územního plánu k naplnění priorit územního plánování pro zajištění udržitelného rozvoje území obsažený v politice územního rozvoje nebo v zásadách územního rozvoje

Při celkovém hodnocení návrhu na pilíře udržitelného rozvoje lze konstatovat, že z hlediska dopadu:

- ⇒ na kvalitu životního prostředí
- ⇒ na hospodářský vývoj
- ⇒ sociální soudržnost

respektuje stanovené priority územního plánování.

F. Vyhodnocení vlivů na udržitelný rozvoj území

Z celkového shrnutí vyplývá, že územní plán nenarušuje vyváženost podmínek pro příznivé životní prostředí, pro hospodářský rozvoj a pro soudržnost společenství obyvatel území.

Svým charakterem návrh územního plánu neohroží podmínky pro život generací budoucích. Jedná se o cílený a řízený rozvoj sídelní funkce dotčené obce, který podchycuje možné potřeby generací budoucích.

Celkově návrh s ohledem na obsah a rozsah nemá žádný přímý vliv k vytváření podmínek, které snižují rizika ovlivňující potřeby obyvatel řešeného území a ohrožení podmínek života generací budoucích.

## **B.5 STANOVISKO KRAJSKÉHO ÚŘADU PODLE § 50 ODS. 5 STAVEBNÍHO ZÁKONA**

**STANOVISKO** (č.j. MSK 177111/2013 ze dne 29.01.2014)  
**z hlediska zákona č. 100/2001 Sb., o posuzování vlivů na životní prostředí a o změně některých souvisejících zákonů (zákon o posuzování vlivů na životní prostředí), ve znění pozdějších předpisů k vyhodnocení vlivů na životní prostředí návrhu územního plánu Oldřišov**

Krajský úřad Moravskoslezského kraje, odbor životního prostředí a zemědělství (dále jen „krajský úřad“), jako příslušný úřad ve smyslu § 22 písm. e) zákona č. 100/2001 Sb., o posuzování vlivů na životní prostředí a o změně některých souvisejících zákonů (zákon o posuzování vlivů na životní prostředí), ve znění pozdějších předpisů a v souladu s § 50 odst. 5 zákona č. 183/2006 Sb., o územním plánování a stavebním řádu (stavební zákon), ve znění pozdějších předpisů,

**v y d á v á ,**

k návrhu územního plánu Oldřišov, jehož součástí je vyhodnocení vlivů na životní prostředí dle zákona č. 100/2001 Sb., o posuzování vlivů na životní prostředí a o změně některých souvisejících zákonů (zákon o posuzování vlivů na životní prostředí), ve znění pozdějších předpisů (dále jen zákon č. 100/2001 Sb.),

**s o u h l a s n é s t a n o v i s k o .**

Odůvodnění:

Krajský úřad obdržel oznámení o společném jednání o návrhu územního plánu Oldřišov spolu s výzvou k uplatnění stanovisek dotčených orgánů k návrhu předmětného územního plánu, jehož součástí je také vyhodnocení vlivů na životní prostředí dle zákona o posuzování vlivů na životní prostředí. Předkladatelem je Magistrát města Opavy.

Součástí návrhu ÚP Oldřišov není vyhodnocení vlivů z hlediska § 45i zákona č. 114/1992 Sb., o ochraně přírody a krajiny, ve znění pozdějších předpisů, neboť ze stanoviska příslušného orgánu ochrany přírody (č.j. MSK 142796/2012, ze dne 20.11.2012), kterým je v tomto případě krajský úřad vyplývá, že posuzovaný územní plán nebude mít významný vliv na příznivý stav předmětu ochrany nebo celistvost evropsky významných lokalit nebo ptačích oblastí.

Společné jednání o návrhu územně plánovací dokumentace, včetně vyhodnocení vlivů na životní prostředí, se konalo dne 20.11.2013 na Magistrátu města Opavy. Dne 18.12.2013 vydal krajský úřad k návrhu územního plánu Oldřišov koordinované stanovisko (č.j. MSK 153369/2013).

Dne 23.12.2013 obdržel krajský úřad v souladu s § 50 odst. 5 stavebního zákona žádost o stanovisko k návrhu ÚP Oldřišov dle § 10g zákona č. 100/2001 Sb., spolu s podklady pro vydání tohoto stanoviska (stanoviska a vyjádření obdržena v rámci společného jednání o návrhu ÚP Oldřišov).

Krajský úřad vydal stanovisko k vyhodnocení vlivů na životní prostředí územně plánovací dokumentace na základě návrhu řešení územně plánovací dokumentace (září 2013), vyhodnocení vlivů na životní prostředí dle zákona č. 100/2001 Sb. (vyhodnocení SEA; září 2013) a stanovisek a vyjádření uplatněných v rámci společného jednání o návrhu ÚP Oldřišov. Krajský úřad při vydání stanoviska vycházel zejména z vyhodnocení SEA, kde je uvedeno, že ÚP Oldřišov nebude nepříznivě ovlivňovat jednotlivé složky životního prostředí a lze s předloženým návrhem ÚP Oldřišov jako s celkem souhlasit. Realizací ÚP Oldřišov tedy nedojde k významnému negativnímu ovlivnění jednotlivých složek životního prostředí, jak vyplývá také ze SEA vyhodnocení.

Zpracovatelem územně plánovací dokumentace je DUPLEX s.r.o., Architektonický ateliér; zpracovatelem vyhodnocení vlivů na životní prostředí je Ing. Luboš Štancl (osvědčení odborné způsobilosti MŽP ČR č.j. 39838/ENV/10, vydáno dne 6.5.2010)

Upozornění:

Tímto stanoviskem není dotčena povinnost, v rámci řízení následujících po schválení územního plánu, jednotlivé záměry posoudit v rámci procesu posuzování vlivů záměru na životní prostředí (EIA) dle zákona o posuzování vlivů na životní prostředí, pokud tyto záměry budou naplňovat některá z ustanovení § 4 uvedeného zákona.

Poučení:

Toto stanovisko není rozhodnutím ve smyslu správního řádu a nelze se proti němu odvolat.

#### **B.6 SDĚLENÍ JAK BYLO STANOVISKO PODLE § 50 ODS. 5 ZOHLEDNĚNO, S UVEDENÍM ZÁVAŽNÝCH DŮVODŮ, POKUD NĚKTERÉ POŽADAVKY NEBO PODMÍNKY ZOHLEDNĚNY NEBYLY**

Stanovisko bylo plně respektováno.

#### **B.7 KOMPLEXNÍ ZDŮVODNĚNÍ PŘIJATÉHO ŘEŠENÍ**

Při vymezování zastavěného území se vycházelo z hranice intravilánu, současně zastavěného území obce, obsažené v dosud platném ÚP Oldřišov. Hranice byla doplněna na základě údajů katastru nemovitostí a skutečností zjištěných průzkumem území ve smyslu právní úpravy (§ 58 zákona č. 183/2006 Sb.) a koordinována s údaji z ÚAP pro ORP Opava ke dni 10. 10. 2013.

##### **Zastavěné území Oldřišova je vymezeno k 1. 12. 2014.**

Zastavěným územím na území Oldřišova se rozumí území vymezené územním plánem za účelem dosažení cílů územního plánování, zejména hospodárné využívání zastavěného a ochrana nezastavěného území a nezastavitelných pozemků uvnitř zastavěného území.

Zastavěné území je vymezeno podle § 58 odst. 1 a 2 stavebního zákona (č.183/2006 Sb.). Do zastavěného území jsou zahrnuty pozemky v intravilánu s výjimkou vinic, chmelnic, pozemků určených pro zajišťování speciální zemědělské výroby (zahradnictví) nebo pozemků přiléhajících k hranici intravilánu navrácených do orné půdy nebo do lesních pozemků a dále pozemky vně intravilánu, a to:

- a) zastavěné stavební pozemky
- b) stavební proluky
- c) pozemní komunikace nebo jejich části, ze kterých jsou vjezdy na ostatní pozemky zastavěného území
- d) ostatní veřejná prostranství
- e) další pozemky, které jsou obklopeny ostatními pozemky zastavěného území s výjimkou pozemků vinic, chmelnic a zahradnictví.

Podkladem pro stanovení hranice zastavěného území bylo :

- hranice intravilánu
- hranice současně zastavěného území r. 2014

- hranice parcel a druhy pozemků dle katastru nemovitostí – základní podklad pro určení zastavěných pozemků
- současný stav využití pozemků podle průzkumů – slouží k individuálnímu posouzení situací, kdy již byla zrealizována stavba na pozemku, který není v katastru nemovitostí zanesen jako stavební parcela. Stavební proluky jsou součástí zastavěného území podle individuálních specifických podmínek (do 0,5 ha).

### **CELKOVÁ URBANISTICKÁ KONCEPCE**

1. Základní funkcí obce Oldřišov je funkce obytná, obslužná (občanská a technická vybavenost) a zemědělsko-výrobní, doplněná omezenou funkcí rekreační.
2. Tyto základní funkce obce budou zajišťovány především v urbanizovaném území a částečně v neurbanizovaném území v rámci vymezených ploch s rozdílným způsobem využití.
3. Plošné možnosti rozvoje obce v rámci jeho zastavěného území jsou omezené, zastavitelné plochy jsou proto navrženy vesměs mimo zastavěné území- v kontaktu se stávající zástavbou.
4. Navrženému vymezení ploch s rozdílným způsobem využívání musí odpovídat způsob jejich užívání a zejména účel umísťovaných a povolovaných staveb, včetně jejich úprav a změn v jejich využívání. Stavby a zařízení, které neodpovídají vymezení funkčních ploch, nesmí být na jejich území umísťovány.
5. Stanovení přípustnosti umísťování staveb a zařízení a činností v jednotlivých plochách s rozdílným způsobem využívání je obsahem této textové části návrhu ÚP.
6. Při posuzování přípustnosti jsou rozhodujícím kritériem výlučně hlediska urbanistická a hlediska ochrany životního prostředí, přírody a krajiny.
7. Dosavadní způsob využití jednotlivých ploch s rozdílným způsobem využívání, který neodpovídá vymezenému funkčnímu využití dle územního plánu je možný, pokud nenarušuje veřejné zájmy nad přípustnou míru a nejsou-li zde dány důvody pro nápravná opatření dle stavebního zákona.
8. Stavby a zařízení technického vybavení pro obsluhu jednotlivých ploch s rozdílným způsobem využívání jsou přípustné jen tehdy, nebudou-li mít negativní vliv na jejich základní funkci nad přípustnou míru, vyplývající z platných předpisů a norem.
9. Umísťování a povolování parkovišť a odstavných ploch pro osobní vozidla je přípustné ve všech urbanizovaných plochách s rozdílným způsobem využívání, pokud tato zařízení nebudou mít negativní vliv na jejich základní funkci nad přípustnou míru, vyplývající z platných předpisů a norem.
10. Novostavby pro bydlení je možno stavět na území obce pouze v zastavěném území a na zastavitelných plochách vymezených v ÚP v souladu s podmínkami stanovenými pro využívání ploch s rozdílným způsobem využívání.
11. V neurbanizovaných plochách s rozdílným způsobem využívání mimo pozemky plnící funkci lesa na správním území obce se nepřipouštějí jakékoliv stavby, včetně staveb oplocení, s výjimkou pastvinářských ohrad, staveb podzemních sítí technického vybavení, studní pro individuální zásobování pitnou vodou, nadzemních staveb veřejného zásobování elektrickou energií a plynem, případně jinými energiemi.
12. V neurbanizovaných plochách s rozdílným způsobem využívání, na pozemcích plnících funkce lesa, se nepřipouští zřizování jakýchkoliv staveb s výjimkou staveb sloužících lesnímu hospodářství (lesních účelových komunikací, oplocenek apod.), výkonu práva myslivosti a mimo veřejnou dopravní a technickou infrastrukturu
13. Nová výstavba, dostavba, přístavby musí respektovat minimální odstup od vedení a zařízení technického vybavení vyznačený v grafické části jako bezpečnostní a ochranná pásma.
14. Do pásma vymezeného hranicí 50 m od okraje pozemků určených k plnění funkcí lesa neumisťovat žádné stavby (včetně oplocení), kromě staveb technické infrastruktury, dopravní infrastruktury a veřejných prostranství.

Výsledkem návrhu urbanistické koncepce je členění území obce Oldřišov do ploch s rozdílným způsobem využití.

Celé řešené území je rozděleno na :

- **území zastavěné a plochy zastavitelné**, tvořené plochami současně zastavěného území obce a plochy zastavitelného území - navržené územním plánem k zastavění
- **území nezastavěné** - představované územím mimo zastavěné území a zastavitelné plochy, jedná se o pozemky, které územním plánem nejsou určeny k zastavění.



## **VYMEZENÍ PLOCH ZASTAVĚNÉHO ÚZEMÍ S ROZDÍLNÝM ZPŮSOBEM VYUŽITÍ:**

- **BI – PLOCHY PRO BYDLENÍ INDIVIDUÁLNÍ** - území s převládající nebo dominantní funkcí bydlení. V těchto plochách je možno umisťovat rodinné domy (do 2 NP, včetně možnosti realizace obytného podkroví). Jsou to plochy, kde výstavba, zřizování nebo vestavby s jinou funkcí (občanské vybavení, výrobní aktivity a pod.) nesmí narušovat hlavní funkci plochy - bydlení. V rámci těchto ploch je nutno, tam, kde to územně technické podmínky nevyklučují, zabezpečit odstavování (garážování) osobních automobilů obyvatel minimálně na stupeň automobilizace 1 : 3,5 v rámci objektu.
- **BH – PLOCHY PRO BYDLENÍ V BYTOVÝCH DOMECH** - území s převládající nebo dominantní funkcí bydlení. V těchto plochách je možno umisťovat bytové domy, (do 3 NP, včetně možnosti realizace obytného podkroví). Jsou to plochy, kde výstavba, zřizování nebo vestavby s jinou funkcí (občanské vybavení, výrobní aktivity a pod.) nesmí narušovat hlavní funkci plochy - bydlení. V rámci těchto ploch je nutno, tam, kde to územně technické podmínky nevyklučují, zabezpečit odstavování (garážování) osobních automobilů obyvatel minimálně na stupeň automobilizace 1 : 3,5 v rámci objektu.
- **SC – PLOCHY PRO BYDLENÍ SE SMÍŠENOU FUNKCÍ, (BYDLENÍ, OBČANSKÉ VYBAVENÍ, VÝROBNÍ SLUŽBY NERUŠIVÉ)** - představují území, ve kterém se prolíná funkce bydlení, občanské vybavenosti a drobných výrobních služeb. Stavby musí splňovat podmínky umožňující integraci s bydlením. Nově realizované objekty pro bydlení budou tvořeny rodinnými domy nebo nízkopodlažními bytovými domy s případnou vestavěnou občanskou vybaveností s převládající nebo dominantní funkcí bydlení. V těchto zónách je možno umisťovat rodinné domy. Jsou to plochy, kde je možná výstavba, zřizování nebo vestavby s jinou funkcí (občanské vybavení, výrobní aktivity a pod.) V rámci těchto ploch je nutno, tam, kde to územně technické podmínky nevyklučují, zabezpečit odstavování (garážování) osobních automobilů obyvatel minimálně na stupeň automobilizace 1 : 3,5 v rámci objektu.
- **SCx – PLOCHY PRO BYDLENÍ SE SMÍŠENOU FUNKCÍ , OBYTNÉ A CHOVATELSKÉ** – území stejného využití jako SC, uzpůsobené pro chov hospodářských zvířat ( např. koní, skotu, prasat do celkového množství 5 ks). V těchto zónách je možno umisťovat stavby doplňkových zařízení pro zemědělskou výrobu a chov ( např. přístřešky pro pastevní chov, napáječky, stavby pro ustájení, stavby pro skladování sena a slámy, hnojiště apod.)
- **OV – PLOCHY OBČANSKÉHO VYBAVENÍ** jsou tvořeny vesměs monofunkčními zařízeními občanského vybavení pro komerční využití (obchodní jednotky) a vybavení veřejného charakteru (úřady, školy..) mající vyhrazené urbanistické plochy nebo jsou to území s převládající funkcí občanského vybavení s omezenou možností integrace s jinou funkcí s výjimkou služebních bytů majitelů nebo správců.
- **OS – PLOCHY PRO TĚLOVÝCHOVU A SPORT**  
Jsou tvořeny sportovními a tělovýchovnými zařízeními včetně ploch pro parkování a přilehlých technických ploch.
- **OH– PLOCHY OBČANSKÉHO VYBAVENÍ- HŘBITOVY**  
Je tvořena plochou stávajícího hřbitova ve východní části Oldřišova.
- **DS– PLOCHY DOPRAVNÍ INFRASTRUKTURY**  
Jsou tvořeny pozemky komunikacemi, dopravní infrastrukturou
- **T– PLOCHY TECHNICKÉ INFRASTRUKTURY**  
Jsou tvořeny pozemky technickou infrastrukturou
- **TE– PLOCHY VÝROBY EL.ENERGIE**  
Jsou tvořeny pozemky technickou infrastrukturou pro výrobu elektrické energie
- **TV– PLOCHY PRO VODNÍ HOSPODÁŘSTVÍ**  
Jsou tvořeny pozemky technickou infrastrukturou pro vodní hospodářství
- **ZV- PLOCHY VEŘEJNÝCH PROSTRANSTVÍ**  
Jsou tvořeny plochami veřejného prostranství- veřejnou zelení.

- **VZ- PLOCHY VÝROBY A SKLADOVÁNÍ – PLOCHY PRO ZEMĚDĚLSKOU A LESNICKOU VÝROBU-** plochy s dominující zemědělskou výrobní funkcí. V Oldřišově je reprezentována areály ZD Oldřišov, ZD Dvůr Arnoštov, ZD Masospol. V areálu mohou být situovány objekty a zařízení pro zemědělskou živočišnou a rostlinnou výrobu.

## **VYMEZENÍ ZASTAVITELNÝCH PLOCH A PLOCH PŘESTAVBY**

Zastavitelné plochy se vymezují pro zabezpečení vyváženého rozvoje obce, zejména doplněním funkcí bydlení a občanské vybavení, s nezbytným rozvojem dopravní a technické infrastruktury.

Zastavitelné plochy bydlení v rodinných domech jsou vymezeny rovnoměrně v těsné návaznosti na zastavěné území obce. Při stanovování koncepce se vycházelo jak z historicky vzniklé urbanistické struktury, tak ze zájmu o výstavbu rodinných domů v řešeném území.

Vymezení zastavitelných ploch smíšených výrobních a ploch pro zemědělskou a lesnickou výrobu vychází ze zhodnocení dosavadního vývoje obce.

Celkovou urbanistickou koncepcí dotváří dopravní a technická infrastruktura, která je rovněž doplňována novými zastavitelnými plochami s cílem zabezpečení udržitelného rozvoje území.

Plochy přestavby se vymezují k obnově či opětovnému využití v současné době neefektivně využívaných částí zastavěného území. V řešeném území se vymezují čtyři plochy přestavby pro rozvoj bydlení, občanského vybavení, tělovýchovy a sportu a technického zabezpečení obce.

V zastavěném území se předpokládá průběžná obnova stavebního fondu v souladu se stanovenými podmínkami pro využití ploch s rozdílným způsobem využití.

## **ZASTAVITELNÉ PLOCHY VYMEZENÉ ÚZEMNÍM PLÁNEM OLDŘIŠOVA :**

<b>PLOCHY BYDLENÍ INDIVIDUÁLNÍ OZNAČENÍ (BI-ZI)</b>	<b>PLOCHY SMÍŠENÉHO VYUŽITÍ OZNAČENÍ (SC-ZS, SC-XZS)</b>	<b>PLOCHY VÝROBY A SKLADOVÁNÍ, PRO ZEMĚDĚLSKOU A LESNICKOU VÝROBU OZNAČENÍ (VZ-VZ)</b>	<b>PLOCHY DOPRAVNÍ A TECHNICKÉ INFRASTRUKTURY, OZNAČENÍ (DS-ZD, T-ZD), VÝROBY EL.ENERGIE (TE - ZE)</b>	<b>PLOCHY VEŘEJNÉHO PROSTRANSTVÍ OZNAČENÍ (ZV-ZV)</b>	<b>PLOCHY PŘESTAVBOVÉ PRO BYDLENÍ INDIVIDUÁLNÍ, OZNAČENÍ (BI-PPi), PŘESTAVBOVÉ PLOCHY PRO ZEMĚDĚLSKOU A LESNICKOU VÝROBU, SKLADOVÁNÍ, OZNAČENÍ (VZ-PPv)</b>	<b>PLOCHY PRO BYDLENÍ SE SMÍŠENOU FUNKCÍ, OBYTNÉ A CHOVATELSKÉ, OZNAČENÍ (SCX- ZSX)</b>	<b>VÝMĚRA PLOCHY (ha) (BI-ZI, SC-ZS)</b>	<b>VÝMĚRA PLOCHY (ha) (VZ-VZ)</b>	<b>VÝMĚRA PLOCHY (ha) (T-ZD, TE-ZE)</b>	<b>VÝMĚRA PLOCHY (ha) (ZV-ZV)</b>	<b>VÝMĚRA PLOCHY (ha) (BI-PPi,VZ-PPv)</b>	<b>PARC.Č., K.Ú. OLDŘIŠOV</b>	<b>UMÍSTĚNÍ</b>	<b>POČET RD</b>	<b>POZNÁMKA, OMEZENÍ PRO VÝSTAVBU</b>
BI-ZI-001	-	-	-	-	-	-	0,390	-	-	-	-	1130/59, 1130/58, 1130/57	Slezská	3	podmínka výstavby- VYBUDOVÁNÍ KOMUNIKACE
BI-ZI-002	-	-	-	-	-	-	0,740	-	-	-	-	527, 634/3	Slezská	8	stávající zeleň
BI-ZI-003	-	-	-	-	-	-	1,257	-	-	-	-	1130/60	Hraniční	12	stávající zeleň

BI-ZI-004	-	-	-	-	-	-	1,001	-	-	-	-	999/17, 999/1	Dukel ská	8	stávající zeleň, stávající inž sítě přes pozemek, vedení VN včetně ochranného pásma a trafostanice
BI-ZI-005	-	-	-	-	-	-	2,139	-	-	-	-	999/7, 999/8, 999/9, 999/10, 999/11, 999/12, 999/13	9.Kvě tna	14	stávající zeleň, stávající inž sítě přes pozemek, vedení VN včetně ochranného pásma, podmínka výstavby- VYBUDOVÁ NÍ TECH.A DOPR.INFRA STRUKTURY PRO OBSLUHU PLOCHY
BI-ZI-006	-	-	-	-	-	-	0,976	-	-	-	-	999/1, 999/2 999/6, 999/7	9.Kvě tna	8	stávající zeleň, stávající inž sítě přes pozemek,
BI-ZI-007	-	-	-	-	-	-	2,087	-	-	-	-	132/1, 132/2, 132/3, 132/4, 131, 127/1	Alejní	12	stávající inž sítě přes pozemek, ved ení VN včetně ochranného pásma, podmínka výstavby- VYBUDOVÁ NÍ TECH.A DOPR.INFRA STRUKTURY PRO OBSLUHU PLOCHY
BI-ZI-008	-	-	-	-	-	-	1,750	-	-	-	-	982/1	Alejní	10	stávající inž sítě přes pozemek, vedení VN včetně ochranného pásma
BI-ZI-009	-	-	-	-	-	-	1,134	-	-	-	-	982/1, 978, 979, 116	Opav ská	8	stávající zeleň, stávající inž sítě přes pozemek, bavrhované vedení VN včetně ochranného pásma, podmínka výstavby- VYBUDOVÁ NÍ TECH.A DOPR.INFRA STRUKTURY PRO OBSLUHU PLOCHY
BI-ZI-010	-	-	-	-	-	-	0,293	-	-	-	-	729/3, 729/2	Opav ská	2	přeložka IS- vodovod, nvrhované vedení VN včetně ochranného pásm, podmínka výstavby - ŘEŠENÍ ODTOKOVÝ CH POMĚRŮ V LOKALITĚ

																	INVESTOREM
-	SC-ZS-001	-	-	-	-	-	0,930	-	-	-	-	1037/1	Opavská				ZASTAVITELNÁ PLOCHY SE SMÍŠENOU FUNKCÍ
-	-	-	-	-	BI-PPi-001	-	-	-	-	-	0,730	106/10, 106/2, 109	Opavská	4			PŘESTAVBOVÉ ÚZEMÍ SOUČÁSTÍ ZASTAVĚNÉHO ÚZEMÍ-PRO VÝSTAVBU INDIVIDUÁLNÍHO BYDLENÍ
-	-	-	-	-	VZ-PPv-001	-	-	-	-	-	10,190	883/2-, 883/36	Maso spol	-			PPv - PŘESTAVBOVÉ PLOCHY OBČANSKÉHO VYBAVENÍ, VÝROBNÍCH SLUŽEB, SKLADOVÁNÍ - SE ZÁKAZEM SKLADOVÁNÍ NEBEZPEČNÝCH ODPADŮ !
-	-	VZ-VZ-001	-	-	-	-	-	0,475	-	-	-	999/1	Opavská	-			PLOCHY ZEMĚDĚLSKÉ VÝROBY
-	-	VZ-VZ-002-	-	-	-	-	-	4,042	-	-	-	949/2	Opavská	-			PLOCHY ZEMĚDĚLSKÉ VÝROBY
-	-	-	DS-ZD-001	-	-	-	-	-	5,734	-	-	1070, 1065, 1064/2, 1064/1, 1064/3, 1164, 1025/7, 1026/5, 1025/2, 1025/6, 1025/4, 1025/3, 1021, 1166, 961/1	I/46, silnice 1.tř., dvoupruhová	-			SMĚROVÁ ÚPRAVA KOMUNIKACE 1.TŘÍDY I/46, OPAVATIBOŘ, Přeložka a homogenizace šířkového uspořádání, dvoupruhová směrově nedělená silnice I. třídy
-	-	-	DS-ZD-002	-	-	-	-	-	7,402	-	-	884/1, 1165, 965, 1164, 883/2, 881/1, 858, 824, 825, 822/2, 818, 757	I/46, silnice 1.tř., dvoupruhová	-			SMĚROVÁ ÚPRAVA KOMUNIKACE 1.TŘÍDY I/46, OPAVATIBOŘ, Přeložka a homogenizace šířkového uspořádání, dvoupruhová směrově nedělená silnice I. třídy
-	-	-	DS-ZD-003	-	-	-	-	-	0,160	-	-	675/1	Na farském	-			DOPRAVNÍ KORIDOR PRO PŘIPOJENÍ PLOCHY TEZE-001 A TEZE-002

-	-	-	DS-CT-001	-	-	-	-	-	0,760	-	-	1088/1,1 077,107 6/1,1071 /1,1070, 1168,11 69	Frajh uby	-	KORIDOR PRO CYKLISTICK OU TRASU OLDŘIŠOV- OPAVA (MK D3, MO/30)
-	-	-	T-ZD-004	-	-	-	-	-	-	-	-	982/2, 982/1, 978, 979, 1164, 833, 755, 729/3, 729/2, 729/1, 710, 705, 704, 703, 732, 732/1, 732/1, 643/2, 640/1, 640, 634/3, 1162, 1130/1, 1136, 1137, 1170/3, 1136/2, 296, 1132/2	Slezs ká	-	VEDENÍ IS, ZOKRUHOV ÁNÍ VEDENÍ VN VČETNĚ TRAFOSTAN ICE
-	-	-	T-ZD-005	-	-	-	-	-	-	-	-	969, 982/1, 1166, 999/1	Alejní	-	VEDENÍ IS, PŘELOŽKA VEDENÍ VN VČETNĚ TRAFOSTAN ICE
-	-	-	T-ZD-006	-	-	-	-	-	-	-	-	881/1, 877/2, 874/1	Silnic e I/46	-	KORIDOR PRO UMÍSTĚNÍ PLYNOVOD U SLUŽOVICE- OLDŘIŠOV
-	-	-	TE-ZE-001	-	-	-	-	-	2,120	-	-	675/1	Na farsk ém	-	ZŘÍZENÍ TECHNICKÉ INFRASTRU KTURY- VÝROBA EL. ENERGIE
-	-	-	TE-ZE-002	-	-	-	-	-	0,610	-	-	675/1	Na farsk ém	-	ZŘÍZENÍ TECHNICKÉ INFRASTRU KTURY- VÝROBA EL. ENERGIE
-	-	-	-	ZV- ZV- 001	-	-	-	-	-	0,742	-	291/12, 291/13, 297/1, 297/2	Bílý potok	-	PLOCHY VEŘEJNÉ ZELENĚ
-	-	-	-	-	-	-	SC X- ZS- 001	-	-	-	-	525,526	Slezs ká	-	PLOCHY SMÍŠENÉ OBYTNÉ A CHOVATELS KÉ (S MOŽNOSTI CHOVU HOSPODÁŘ SKÝCH ZVÍŘAT V OMEZENÉM MNOŽSTVÍ)

-	-	-	-	-	-	CS X- ZS- 002	-	-	-	-	-	503	Slezs ká	PLOCHY SMÍŠENÉ OBYTNÉ A CHOVATELS KÉ (S MOŽNOSTI CHOVU HOSPODÁŘ SKÝCH ZVÍŘAT V OMEZENÉM MNOŽSTVÍ)
-	-	-	-	-	-	CS X- ZS- 003	-	-	-	-	-	316/1, 317	Slezs ká	PLOCHY SMÍŠENÉ OBYTNÉ A CHOVATELS KÉ (S MOŽNOSTI CHOVU HOSPODÁŘ SKÝCH ZVÍŘAT V OMEZENÉM MNOŽSTVÍ)
-	-	-	-	-	-	CS X- ZS- 004	-	-	-	-	-	290/3, 290, 290/1	Slezs ká	PLOCHY SMÍŠENÉ OBYTNÉ A CHOVATELS KÉ (S MOŽNOSTI CHOVU HOSPODÁŘ SKÝCH ZVÍŘAT V OMEZENÉM MNOŽSTVÍ)
POČET NOVÝCH RD														89
<b>PLOCHY CELKEM ( ha ) :</b>							11,76	4,517	16,786	0,742	10,92			

## OBÝVATELSTVO A BYTOVÝ FOND

Důvodem přijatého řešení je především posílení funkce bydlení prostřednictvím ploch pro nové rodinné domy a vytvoření harmonického prostředí pro obyvatele obce v souladu s ochranou hodnot území. Nejrozsáhlejší návrhové plochy bydlení jsou navrženy v těsné návaznosti na jižní, resp. jihozápadní část ZÚ Oldřišova. Uvedené řešení tak zajistí přirozený rozvoj sídla, přičemž bude zároveň zachován tradiční výraz původní zástavby.

Demografické údaje :

### Sčítání lidu, domů a bytů 2001

#### 1. Obyvatelstvo podle pohlaví a rodinného stavu

Obyvatelstvo celkem k 1.3.2001	1 334
z toho muži	655
z toho ženy	679

#### 2. Obyvatelstvo podle věku

Obyvatelstvo celkem k 1.3.2001	1 334	
v tom ve věku	0-14	255
	15-64	928
	65 a více let	151

#### 3. Obyvatelstvo podle stupně vzdělání

Obyvatelstvo 15leté a starší	1 079	
v tom podle stupně vzdělání	bez vzdělání, základní vč. neukončeného	315
	vyučená a stř. odborné bez mat.	531

	úplné střední s maturitou	170
	vyšší odborné a nástavbové	22
	vysokoškolské	32
	nezjištěné vzdělání	9

#### 4. Obyvatelstvo podle národnosti

Obyvat.s česk.,morav.nebo slez.národn.	1 246
Cizinci s dlouhodobým pobytem	5
Osoby s občanstvím Slovenské republiky	0
Osoby s občanstvím zemí Evropské unie	2

#### 5. Obyvatelstvo podle náboženského vyznání

Obyvatelstvo věřící	1 106
Nezjištěné vyznání	107

#### 6. Obyvatelstvo podle ekonomické aktivity

<b>Ekonomicky aktivní celkem</b>	<b>676</b>
<b>v tom</b>	
zaměstnaní celkem	611
nezaměstnaní celkem	65

#### 7. Ekonomicky aktivní podle odvětví

<b>Ekonomicky aktivní celkem</b>	<b>676</b>
<b>z toho podle odvětví</b>	
zemědělství, lesnictví, rybolov	72
průmysl	280
stavebnictví	206
obchod,opravy motor. vozidel	78
doprava, pošty a telekomunikace	26
veřejná správa, obrana, soc. zabez.	43
školství, zdravot., veter. a soc. činn.	41

#### 8. Vyjíždějící do zaměstnání

<b>Vyjíždějící do zaměstnání</b>	<b>celkem mimo obec</b>	<b>438</b>
	denně mimo obec	388
	denně mimo obec nad 60min.	15

#### 9. Počty domácností podle typu domácnosti

<b>Bytové domácnosti</b>	<b>432</b>
<b>Cenzové domácnosti</b>	<b>469</b>
<b>v tom</b>	
úplné rodiny	323
neúplné rodiny	35
nerodinné domácnosti	8
domácnosti jednotlivců	103

#### 10. Domovní fond

<b>Trvale obydlené domy</b>	<b>304</b>
<b>Trvale obydlené domy - rodinné domy</b>	<b>289</b>
<b>Neobydlené obydlené domy celkem</b>	<b>31</b>
<b>Neobydlené obydl.domy-slouž. k rekreaci</b>	<b>3</b>
<b>Průměrné stáří trvale obydlených domů</b>	<b>37</b>

Domy podle vlastnictví	soukromých osob	290
	obce, státu	3
	bytové družstvo - SBD	0
	ostatní vlastnictví	10

#### 11. Domy podle technického vybavení

Trvale obydlené domy	304	
Počet domů vybavených	přípojkou na kanalizační síť	75
	vodovodem	301
	plynem	255
	ústředním topením	280
12. Bytový fond	432	
Trvale obydlené byty		
Trvale obydlené byty v rodin. domech	380	
Neobydlené byty	64	

#### 13. Obydlené byty podle právního důvodu užívání

Obydlené byty úhrnem	432	
z toho podle právního důvodu užívání	ve vlastním domě	299
	v osobním vlastnictví	10
	nájemní	37
	člena bytového družstva	1

#### 14. Technické vybavení bytů

Obydlené byty úhrnem	432	
Byty podle vybavení	plyn v bytě	339
	vodovod v bytě	425
	připojení na veřejnou kanalizační síť	101
	ústřední topení, etážové topení	390
	vlastní koupelna, sprchový kout	415

#### Územní změny, počty obyvatel, narození, zemřelí, stěhování (1971-2010)

Rok	Číslo obce	lázev bce	Stav 1.1.	Narození	Zemřelí	Přistěhovalí	Vystěhovalí	Přírůstek přirozený	Přírůstek migrační	Přírůstek celkový	Územní změna 1	Stav 31.12.	
1972	509574	Oldřišov	-	1 219	23	13	29	19	10	10	20	-	1 239
1973	509574	Oldřišov	-	1 239	29	12	25	26	17	-1	16	-	1 255
1974	509574	Oldřišov	-	1 255	23	18	36	36	5	-	5	-	1 260
1975	509574	Oldřišov	-	1 260	24	13	33	34	11	-1	10	-	1 270
1976	509574	Oldřišov	-	1 270	32	12	24	26	20	-2	18	-	1 288
1977	509574	Oldřišov	-	1 288	33	15	22	30	18	-8	10	-	1 298
1978	509574	Oldřišov	-	1 298	39	7	32	27	32	5	37	-	1 335
1979	509574	Oldřišov	-	1 335	25	22	18	26	3	-8	-5	-	1 330
1980	509574	Oldřišov	-	1 330	19	17	40	34	2	6	8	-	1 338
1981	509574	Oldřišov	-	1 298	15	7	31	27	8	4	12	-	1 310
1982	509574	Oldřišov	-	1 310	17	12	30	41	5	-11	-6	-	1 304
1983	509574	Oldřišov	-	1 304	20	22	20	24	-2	-4	-6	-	1 298



1984	509574	Oldřišov	-	1 298	19	13	17	47	6	-30	-24	-	1 274
1985	509574	Oldřišov	-	1 274	19	15	12	18	4	-6	-2	-	1 272
1986	509574	Oldřišov	-	1 272	13	10	9	25	3	-16	-13	-	1 259
1987	509574	Oldřišov	-	1 259	19	7	25	23	12	2	14	-	1 273
1988	509574	Oldřišov	-	1 273	13	13	19	23	-	-4	-4	-	1 269
1989	509574	Oldřišov	-	1 269	22	17	14	26	5	-12	-7	-	1 262
1990	509574	Oldřišov	-	1 262	17	12	20	22	5	-2	3	-	1 265
1991	509574	Oldřišov	-	1 243	19	11	36	31	8	5	13	-	1 256
1992	509574	Oldřišov	-	1 256	12	17	43	7	-5	36	31	-	1 287
1993	509574	Oldřišov	-	1 287	20	10	11	13	10	-2	8	-	1 295
1994	509574	Oldřišov	-	1 295	11	15	17	23	-4	-6	-10	-	1 285
1995	509574	Oldřišov	-	1 285	12	12	27	11	-	16	16	-	1 301
1996	509574	Oldřišov	-	1 301	14	14	18	11	-	7	7	-	1 308
1997	509574	Oldřišov	-	1 308	13	18	16	17	-5	-1	-6	-	1 302
1998	509574	Oldřišov	-	1 302	11	16	33	12	-5	21	16	-	1 318
1999	509574	Oldřišov	-	1 318	16	8	28	26	8	2	10	-	1 328
2000	509574	Oldřišov	-	1 328	18	13	32	16	5	16	21	-	1 349
2001	509574	Oldřišov	-	1 334	16	14	4	21	2	-17	-15	-	1 319
2002	509574	Oldřišov	-	1 319	9	17	11	23	-8	-12	-20	-	1 299
2003	509574	Oldřišov	-	1 299	13	10	16	12	3	4	7	-	1 306
2004	509574	Oldřišov	-	1 306	18	9	12	21	9	-9	-	-	1 306
2005	509574	Oldřišov	-	1 306	13	10	19	15	3	4	7	-	1 313
2006	509574	Oldřišov	-	1 313	13	9	10	10	4	-	4	-	1 317
2007	509574	Oldřišov	-	1 317	20	10	14	24	10	-10	-	-	1 317
2008	509574	Oldřišov	-	1 317	20	11	32	24	9	8	17	-	1 334
2009	509574	Oldřišov	-	1 334	22	10	26	34	12	-8	4	-	1 338
2010	509574	Oldřišov	-	1 338	6	13	36	28	-7	8	1	-	1 339

#### DEMOGRAFICKÉ ÚDAJE A ÚZEMNÍ CHARAKTERISTIKA OBCE OLDŘIŠOV V LETECH 2002-2010

	2002	2003	2004	2005	2006	2007	2008	2009	2010
Počet obyvatel	1 299	1 306	1 306	1 313	1 317	1 317	1 334	1 338	1 339
Počet katastrálních území	1	1	1	1	1	1	1	1	1
Počet územně technických jednotek	1	1	1	1	1	1	1	1	1
Počet částí obce	1	1	1	1	1	1	1	1	1
Počet městských obvodů (městských částí)	.	.	-	-	-	-	-	-	-
Počet urbanistických obvodů	.	.	-	-	-	-	-	-	-
Celková výměra (ha)	1 578,13	1 578,13	1 578,13	1 578,13	1 578,11	1 578,18	1 578,18	1 578,18	1 578,18
z toho (v ha)									
zemědělská půda	1 426,43	1 426,41	1 426,39	1 424,39	1 424,46	1 424,43	1 424,38	1 424,24	1 424,11
z toho:									
orná půda	1 395,54	1 395,53	1 395,53	1 393,53	1 393,60	1 393,47	1 393,41	1 393,33	1 393,20
zahrady	18,14	18,14	18,12	18,12	18,11	18,22	18,22	18,2	18,2
sady	1,52	1,52	1,52	1,52	1,52	1,52	1,52	1,52	1,52
chmelnice	-	.	-	-	-	-	-	-	-
vinice	-	.	-	-	-	-	-	-	-
louky	11,22	11,22	11,22	11,22	11,22	11	.	.	.
lesní půda	41,43	41,43	41,43	43,43	43,43	43,43	43,43	43,43	43,43
vodní plochy	7,86	7,86	7,86	7,86	7,86	7,86	7,86	7,86	7,86
zastavěné plochy	38,51	38,52	38,5	38,5	38,47	38,46	38,19	38,33	38,12
ostatní plochy	63,91	63,91	63,95	63,95	63,89	64	64,33	64,32	64,66

Závěr:

Obec se drží z hlediska věku, stupně vzdělání a ekonomické aktivity místních občanů v českém průměru. Překvapivě velmi malý je počet nezaměstnaných obyvatel. Významným potenciálem je skupina nejmladších obyvatel, která bude v dohledné době řešit své zaměstnání.

**V NÁVRHU ÚP LZE POČÍTAT S REALIZACÍ CCA 89 BJ (RD), Z TOHO 1/4 BEZ NÁROKŮ NA NOVÉ PLOCHY. NÁVRH NOVÝCH PLOCH ..... 89 x 1000 m<sup>2</sup> = 89 000 m<sup>2</sup> (max 9 ha)**

**STÁVAJÍCÍ PLOCHA ŘEŠENÉHO ÚZEMÍ** 1 578 ha  
**NÁRŮST PLOCH PRO BYDLENÍ** 0,5 %

#### **Návrhové plochy pro bydlení individuální – BI-ZI**

**BI-ZI 001-** umístěno na severu ZÚ, ul. Slezská, možný počet RD 3, podmínka výstavby- VYBUDOVÁNÍ KOMUNIKACE

**BI-ZI 002-** umístěno na severu ZÚ, ul. Slezská, možný počet RD 8

**BI-ZI 003-** umístěno na západě ZÚ, ul. Hraniční, možný počet RD 12

**BI-ZI 004-** umístěno na jihu ZÚ, ul. Dukelská, možný počet RD 8, stávající zeleň, stávající inž. sítě přes pozemek, vedení VN včetně ochranného pásma a trafostanice

**BI-ZI 005-** umístěno na jihu ZÚ, ul. 9.května, možný počet RD 14, stávající zeleň, stávající inž. sítě přes pozemek, vedení VN včetně ochranného pásma, podmínka výstavby- VYBUDOVÁNÍ TECH. A DOPR.INFRASTRUKTURY PRO OBSLUHU PLOCHY

**BI-ZI 006-** umístěno na jihu ZÚ, ul. 9.května, možný počet RD 8, stávající zeleň, stávající inž. sítě přes pozemek

**BI-ZI 007-** umístěno na jihu ZÚ, ul. Alejní, možný počet RD 12, stávající inž. sítě přes pozemek, vedení VN včetně ochranného pásma, podmínka výstavby- VYBUDOVÁNÍ TECH. A DOPR. INFRASTRUKTURY PRO OBSLUHU PLOCHY

**BI-ZI 008-** umístěno na jihu ZÚ, ul. Alejní, možný počet RD 10, stávající inž sítě přes pozemek, vedení VN včetně ochranného pásma,

**BI-ZI 009-** umístěno na jihu ZÚ, ul. Opavská, možný počet RD 8, stávající zeleň, stávající inž. sítě přes pozemek, navrhované vedení VN včetně ochranného pásma, podmínka výstavby- VYBUDOVÁNÍ TECH.A DOPR.INFRASTRUKTURY PRO OBSLUHU PLOCHY

**BI-ZI 010-** umístěno na východě ZÚ, ul. Opavská, možný počet RD 2, přeložka IS- vodovod, navrhované vedení VN včetně ochranného pásm. podmínka výstavby - ŘEŠENÍ ODTOKOVÝCH POMĚRŮ V LOKALITĚ

#### **Návrhové plochy smíšeného využití – SV-ZS**

**SC-ZS 001-** umístěno na jihozápadě ZÚ, ul. Opavská, ZASTAVITELNÁ PLOCHY SE SMÍŠENOU FUNKCÍ

### **EKONOMICKÝ ROZVOJ**

#### **Indikátor územní dynamiky**

ÚZEMNÍ CHARAKTERISTIKA OBCE OLDŘIŠOV V LETECH 2002-2010

	2002	2003	2004	2005	2006	2007	2008	2009	2010
Počet obyvatel	1 299	1 306	1 306	1 313	1 317	1 317	1 334	1 338	1 339
Počet katastrálních území	1	1	1	1	1	1	1	1	1
Počet územně technických jednotek	1	1	1	1	1	1	1	1	1
Počet částí obce	1	1	1	1	1	1	1	1	1
Počet městských obvodů (městských částí)	-	-	-	-	-	-	-	-	-
Počet urbanistických obvodů	-	-	-	-	-	-	-	-	-

Celková výměra (ha)		1 578,13	1 578,13	1 578,13	1 578,13	1 578,11	1 578,18	1 578,18	1 578,18	1 578,18
z toho (v ha)	zemědělská půda	1 426,43	1 426,41	1 426,39	1 424,39	1 424,46	1 424,43	1 424,38	1 424,24	1 424,11
	z toho:									
	orná půda	1 395,54	1 395,53	1 395,53	1 393,53	1 393,60	1 393,47	1 393,41	1 393,33	1 393,20
	zahrady	18,14	18,14	18,12	18,12	18,11	18,22	18,22	18,2	18,2
	sady	1,52	1,52	1,52	1,52	1,52	1,52	1,52	1,52	1,52
	chmelnice	-	-	-	-	-	-	-	-	-
	vinice	-	-	-	-	-	-	-	-	-
	louky	11,22	11,22	11,22	11,22	11,22	11	-	-	-
	lesní půda	41,43	41,43	41,43	43,43	43,43	43,43	43,43	43,43	43,43
	vodní plochy	7,86	7,86	7,86	7,86	7,86	7,86	7,86	7,86	7,86
	zastavěné plochy	38,51	38,52	38,5	38,5	38,47	38,46	38,19	38,33	38,12
	ostatní plochy	63,91	63,91	63,95	63,95	63,89	64	64,33	64,32	64,66

Informace o využití půdy (území) na katastrálním území obce v letech 2001 až 2006, které jsou pro obec Oldřišov zpracovány do následující tabulky:

POLOŽKA [ha]	2001	2002	2003	2004	2005	2006
Celková výměra	1578.19	1578.13	1578.13	1578.13	1578.13	1578.11
Zemědělská půda	1426.5	1426.43	1426.41	1426.39	1424.39	1424.46
z toho: orná	1395.55	1395.54	1395.53	1395.53	1393.53	1393.6
z toho: zahrady	18.16	18.14	18.14	18.12	18.12	18.11
z toho: sady	1.57	1.52	1.52	1.52	1.52	1.52
z toho: chmelnice	0	0	0	0	0	0
z toho: vinice	0	0	0	0	0	0
z toho: louky	11.22	11.22	11.22	11.22	11.22	11.22
Lesní půda	41.43	41.43	41.43	41.43	43.43	43.43
Vodní plochy	7.86	7.86	7.86	7.86	7.86	7.86
Zastavěné plochy	38.52	38.51	38.52	38.5	38.5	38.47
Ostatní plochy	63.88	63.91	63.91	63.95	63.95	63.89

Tabulka URB1-1 Využití půdy na území obce Oldřišov

Z výše uvedené tabulky je vypočten podíl urbanizovaných a neurbanizovaných ploch. A to tak, že Urbanizované a neurbanizované plochy jsou rozděleny dle následujícího klíče:

Orná půda	Neurbanizovaná
Chmelnice	Neurbanizovaná
Vinice	<u>Neurbanizovaná</u>
Zahrady	<u>Urbanizovaná</u>
Ovocné sady	Neurbanizovaná
Trvalé travní porosty	Neurbanizovaná
Zemědělská půda	Neurbanizovaná
Lesní půda	Neurbanizovaná
Vodní plochy	Neurbanizovaná
Zastavěné plochy	<u>Urbanizovaná</u>
Ostatní plochy	<u>Urbanizovaná</u>

Tabulka URB1-3 Rozdělení pozemků ve struktuře sledované ČSÚ na urbanizované a neurbanizované území

Podíl urbanizované a neurbanizované plochy v letech	2001	2002	2003	2004	2005	2006
URBANIZOVANÉ PLOCHY [ha]	120.56	120.56	120.57	120.57	120.57	120.47
NEURBANIZOVANÉ PLOCHY [ha]	1457.6	1457.5	1457.5	1457.5	1457.5	1457.6
URBANIZOVANÉ PLOCHY [%]	7.64	7.64	7.64	7.64	7.64	7.63

Grafické vyjádření podílu urbanizovaných a neurbanizovaných ploch a jejich vývoj v čase :



Graf URB1-1 Podíl urbanizovaného území na správním území obce Oldřišov – vývoj v letech 2001 - 2006

Na základě výše popsaných údajů o způsobu využívání půdy resp. území, lze sledovat index územní dynamiky (resp. indikátor změny využití území). Oba indexy slouží jako ukazatele dynamiky rozvoje sídla do volné krajiny, které zejména v porovnání s dynamikou vývoje počtu obyvatel, dávají přehled o udržitelnosti takového rozvoje. Pro výpočet indexu územní dynamiky se používá vzorec:

$$UDI_n = \left( \frac{U_{urb,n}}{U_{urb,n-1}} - 1 \right) \times 1000$$

Kde:

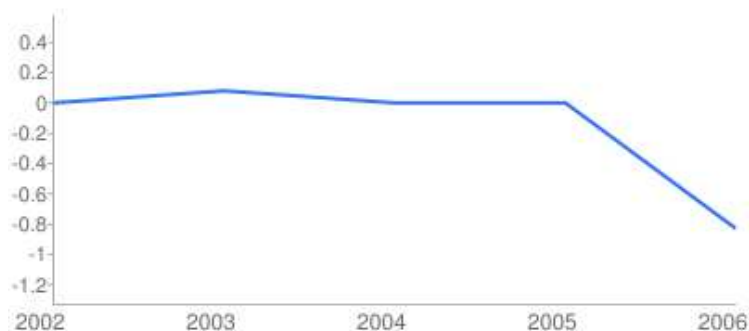
- UDI<sub>n</sub> je indikátor územní dynamiky (Urban Development Index) ve sledovaném roce - roce n
- U<sub>urb, n</sub> je rozloha urbanizovaného území obce ve sledovaném roce – roce n
- U<sub>urb, n-1</sub> je rozloha urbanizovaného území obce v roce předcházejícím roku sledovanému – roce n-1.

Výsledky výpočtu jsou zpracované do následující tabulky a grafu a jsou pro obec Oldřišov následující:

	2002	2003	2004	2005	2006
INDEX ÚZEMNÍ DYNAMIKY	0	0.08	0	0	-0.83

Tabulka UEB 1-5 Tabulka výsledků indikátoru územní dynamiky obce Oldřišov v letech 2002 – 2006

Z výše uvedené tabulky sestrojme jednoduchý graf, který nám ukáže meziroční srovnání vývoje indexu územní dynamiky obce:



Graf URB 1-2 Vývoj indikátoru územní dynamiky obce Oldříšov v letech 2002 – 2006

Jestliže zvolíme výpočet indikátoru tak, že vyhodnocujeme změny využití území ke zvolené základně, jedná se o index změny využití území obce. Postupujeme pomocí vzorce:

$$ILC_n = \left( \frac{U_{urb,n}}{U_{urb,0}} - 1 \right) \times 1000$$

Kde:

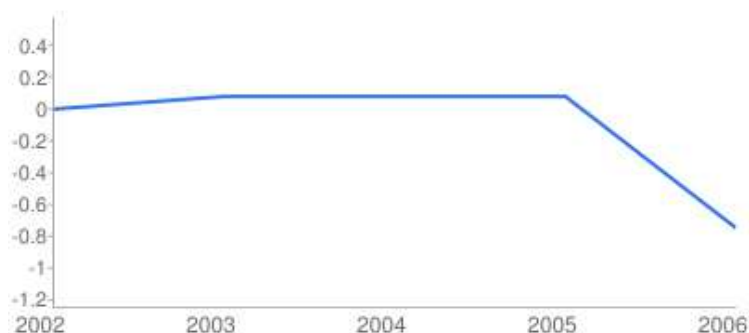
- ILC<sub>n</sub> je index změny využití území (Index of the Landuse Change) ve sledovaném roce - roce n,
- U<sub>urb, n</sub> je rozloha urbanizovaného území obce ve sledovaném roce – roce n,
- U<sub>urb,0</sub> je rozloha urbanizovaného území obce v roce 0 (doporučením jako základna je rok, kdy byl schválen územní plán obce popř. v roce, kdy proběhlo SLDB).

Rokem 0 je v tomto případě rok 2001, kdy jsou na veřejně přístupných stránkách ČSÚ dostupná nejstarší data o využití půdy na území obce Oldříšov,

Rok	n	2002	2003	2004	2005	2006
Hodnota indikátoru územní dynamiky	ILC <sub>n</sub>	0	0.08	0.08	0.08	-0.75

Tabulka URB 1-6 Tabulka výsledků indikátoru změny využití území obce Oldříšov v letech 2002 – 2006

Získaná data opět můžeme vyjádřit na grafu:



Graf URB 1-3 Vývoj indikátoru změny využití území obce Oldříšov v letech 2002 – 2006

### Hustota osídlení obce

Dalším významným údajem o fungování a rozvoji obce je hustota osídlení. Hustota osídlení celého správního území obce Oldříšov v jednotlivých letech je vypočtena dle vzorce:

$$\rho_{celk,n} = \frac{P_{obyv,n}}{S_{celk,n}} = \frac{\text{obyvatel}}{\text{km}^2}$$

Analogicky je vypočtena hustota osídlení v urbanizované části obce:

$$\rho_{\text{celk},n} = \frac{P_{\text{obyv},n}}{U_{\text{urb},n}} = \frac{\text{obyvatel}}{\text{km}^2}$$

Kde:

- $\rho_{\text{celk}}$  je hustota osídlení obyvatelstva v sídle v roce n,
- $\rho_{\text{obyv}}$  je počet obyvatel sídla v roce n,
- $S_{\text{celk},n}$  je celková plocha správního území sídla v roce n,
- $U_{\text{urb},n}$  je rozloha urbanizované části sídla v roce n.

Na základě výše uvedených zdrojů dat a výpočtů lze získat následující údaje:

Obec Oldřišov		2001	2002	2003	2004	2005	2006
Hustota osídlení celého správního území (obyvatel/km <sup>2</sup> )	$\rho_{\text{celk}}$	84	82	83	83	83	83
Hustota osídlení urbanizovaného území (obyvatel/km <sup>2</sup> )	$\rho_{\text{urb}}$	1094	1077	1083	1083	1089	1093
Hustota osídlení urbanizovaného území (obyvatel/ha)	$\rho_{\text{urb}}$	10.94	10.77	10.83	10.83	10.89	10.93

Tabulka URB 1-7 Vývoj hustoty osídlení obce Oldřišov v letech 2001 – 2006

Dle údajů ČSÚ (SLDB 2011) vyjížděla za prací denně mimo obec více než 1/3 obyvatel, z celkového počtu ekonomicky aktivních obyvatel. Převážná část obyvatel dojížděla za zaměstnáním do okolních obcí, v rámci okresu. Ekonomicky aktivní obyvatelé, kteří za zaměstnáním mimo obec nevyjížděli, byli zaměstnání především v místních podnikatelských činnostech a službách.

Potřeba a zvýšení počtu pracovních sil v obci bude v budoucnosti záviset na celkovém ožívání ekonomiky a rozvoji blízkého okolí i celého regionu. Vznikem nových ploch pro zemědělskou a lesnickou výrobu, případně ploch smíšených výrobních může dojít ke snížení počtu obyvatel Oldřišova vyjíždějících za prací mimo obec.

Z hlediska ochrany ovzduší je v plochách pro zemědělskou a lesnickou výrobu (VZ) a plochách smíšených výrobních (SP) umožněno umísťovat stacionární zdroje znečišťování ovzduší pouze za podmínky, že budou vybaveny technologií, jež zajistí minimalizaci dopadu těchto zdrojů na kvalitu ovzduší.

### Návrhové plochy pro zemědělskou a lesnickou výrobu – VZ- VZ

**VZ- VZ 001** – jedná se o plochu pro rozšíření stávajícího areálu pro zemědělskou a lesnickou výrobu navrženou jižně od ZÚ, která umožňuje rozšíření stávajícího zemědělského areálu a rozvoj zemědělské výroby v obci. Dopravní dostupnost je zajištěna pomocí stávající silnice III. třídy. Plocha byla převzata z předchozí ÚPD.

**VZ- VZ 002** – jedná se o plochu pro rozšíření stávajícího areálu pro zemědělskou a lesnickou výrobu navrženou jižně od ZÚ, v lokalitě Arnoštov, která umožňuje rozšíření stávajícího zemědělského areálu a rozvoj zemědělské výroby v obci. Dopravní dostupnost je zajištěna pomocí stávající silnice I. třídy. Plocha byla převzata z předchozí ÚPD.

**VZ- PPv 001** – jedná se o plochu přestavby stávajícího areálu pro zemědělskou a lesnickou výrobu navrženou jižně od ZÚ, v lokalitě U pískovny, která umožňuje rozšíření rekonstrukci zemědělského areálu a rozvoj zemědělské výroby v obci, se zákazem skladování nebezpečných odpadů. Dopravní dostupnost je zajištěna pomocí stávající silnice I. třídy. Plocha byla převzata z předchozí ÚPD.

### SYSTEM SÍDELNÍ ZELENĚ

Územní plán stabilizuje stávající sídelní zeleň vymezením ploch ZV - veřejná prostranství - veřejná zeleň. Kromě vymezených ploch ZV tvoří systém sídelní zeleně stávající vzrostlá zeleň zastoupená v rámci všech stávajících ploch s rozdílným způsobem využití.

Je navržena plocha ZV-ZV 001 pro rozšíření plochy veřejného prostranství - veřejné zeleně.

## DOPRAVNÍ INFRASTRUKTURA

### KONCEPCE ŘEŠENÍ S ŠIRŠÍMI VAZBAMI NA ÚZEMÍ

Z hlediska širších dopravních vztahů je silnice I/46 součástí vybrané silniční sítě a silnice III. třídy jsou součástí ostatní silniční sítě.

Dopravní skelet komunikací vozidlových v obci je radiálně okružní. Základní okruh uvnitř zástavby tvoří silnice III/04610 a v severní části obce významná místní komunikace odpojující se od silnice III/04610 v křižovatce u kříže a vedoucí kolem obecního úřadu, moštárny a školy ke křižovatce se sil. III/04610 u hřiště. Jako hlavní radiály pak fungují silnice III/0468 spojující obec se silnicí I/46 v obci Pusté Jakartice a silnice III/04610 spojující obec se silnicí I/46 ještě na katastru obce v oblasti Masospolu. Další radiály vedou ze zastavěné části obce do osady Arnoštov, Služovic, Hněvošic a Směrem do Polska na obce Rozumice a Pilszcz. V současné době jsou obě dvě komunikace přerušeny státní hranicí, připravuje se však otevření hraničního přechodu do Pilszcz pro pěší a cyklistickou dopravu v režimu malého pohraničního styku.

Silnice I/46 zajišťuje dopravní spojení s okresním městem, pro obec nemá obslužný význam s výjimkou osady Arnoštov a objektu Masospolu. Výsledky celostátního sčítání na profilu této silnice z roku 1990 vypovídají o celodenní zátěži 1152 vozidel. Stávající stav silnice s šířkou zpevněné části vozovky cca 6m odpovídá návrhovým parametrům a dopravnímu významu komunikace.

Silnice III/0468 má dopravní význam jako silnice spojující obec se silnicí I/46 ve směru do Opavy a slouží k přímé obsluze areálu ZD. Stávající stav silnice odpovídá požadovaným parametrům pro tento typ kategorie komunikace.

Silnice III/04610 zajišťuje přímou obsluhu obce a má podružný dopravní význam při napojení na silnici I/46 ve směru na Hněvošice.

### DOPRAVNÍ PROGNÓZA INTENZIT SILNIČNÍHO PROVOZU

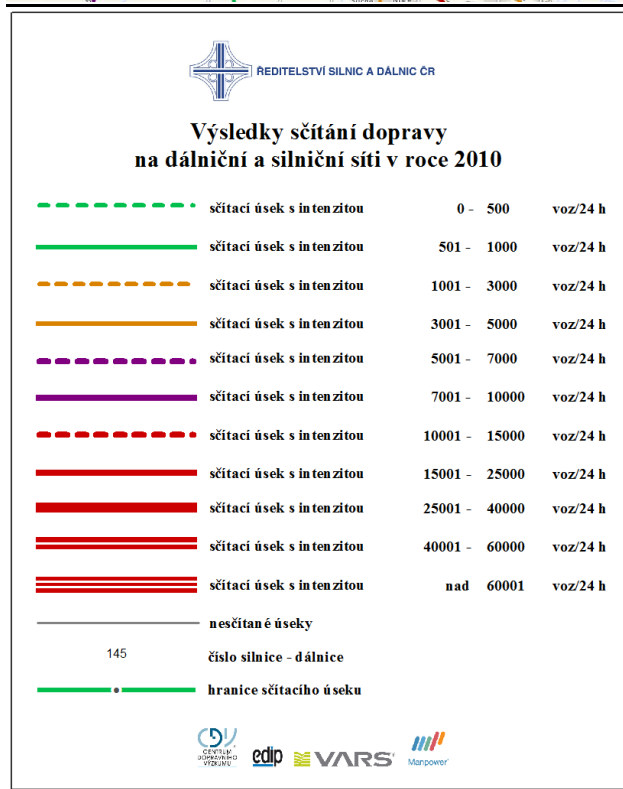
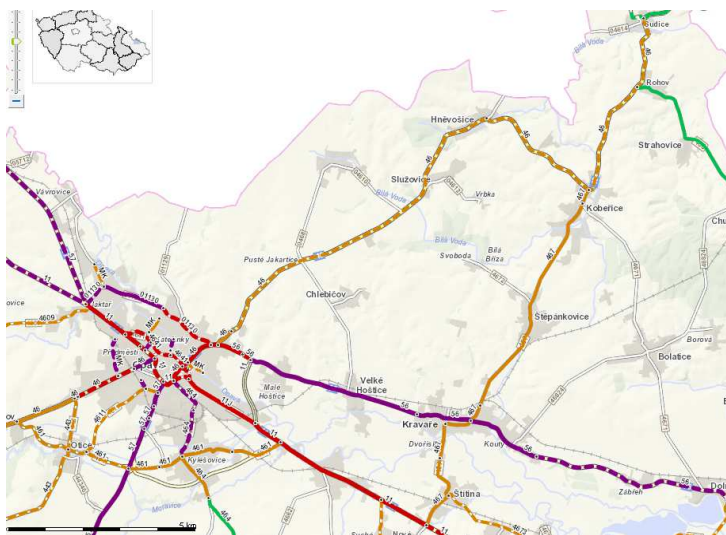
V rámci celostátních profilových sčítání dopravních intenzit prováděných v pětiletých cyklech Ředitelstvím silnic a dálnic Praha je zjišťováno dopravní zatížení silniční sítě za 24 hodin průměrného dne v roce. Poslední sčítání je k dispozici z roku 2010.

Pro řešené území přichází v úvahu sčítání na silnicích I/46. Na ostatních silnicích sčítání dopravy prováděno nebylo (viz schéma sčítacích úseků).

Výchozím podkladem pro prognózu výhledových intenzit silničního provozu jsou výsledky sčítání dopravy v roce 2010. K dispozici je údaj o zatížení silnice I/46 v jednom profilu poblíž osady Arnoštov. Celkové celodenní zatížení bylo 1152 vozidel, z toho 513 těžkých vozidel (nákladní vozidla, autobusy a traktory), 603 osobních vozidel a 36 motocyklů. Počet těžkých vozidel byl ovlivněn vysokým množstvím zemědělské techniky (traktory se podílejí na počtu těžkých vozidel 36%). Odhad počtu vozidel pro rok 2020 lze předpokládat nárůst osobních vozidel o 100-120%, dle celkového zvýšení hybnosti individuální osobní dopravy, způsobeného rozvojem automobilizace a změnou dělby přepravní práce. Nárůst počtu nákladních vozidel lze odhadnout na 20% pro rok 2020. Celkově lze očekávat celodenní počet vozidel v objemu cca 2000 vozidel za den.

Obr. Schéma sčítacích úseků v Opavě (dle ŘSaD Praha, 2010)





## SILNIČNÍ DOPRAVA

Stávající základní komunikační skelet, který je tvořený silnicemi I/46, III/0468, III/04610 ponechat ve dvoupruhovém uspořádání. Hlavní pozemní komunikací je v řešeném území silnice I/46 (Opava – Sudice-Ratiboř), která umožňuje dopravní spojení obce Oldřišov s Opavou a okolními obcemi.

V souladu s ZÚR MSK je navržen záměr :

D51- I/46 Pusté Jakartovice – Sudice. Přeložka a homogenizace širkového uspořádání, dvoupruhová směrově nedělená silnice I. třídy v podobě koridoru dopravy. Je vymezen koridor v šíři 200 m po celé délce.

## MÍSTNÍ A ÚČELOVÉ KOMUNIKACE

- U stávajících místních komunikací provést dle prostorových možností širkovou homogenizaci a opravu krytu vozovky.
- Územní plán navrhuje několik nových obslužných komunikací, které zpřístupní navrhované rozvojové plochy.



- Nové komunikace musí splňovat zákonné předpisy a normové parametry. Při stanovení šíře uličního prostoru budou stanoveny min. šíře veřejných prostranství dle zákonných ustanovení.
- Některé lokality navržené obytné zástavby jsou přístupné ze stávajících komunikací

### KOMUNIKACE PRO PĚŠÍ

- Územní plán navrhuje v místech, kde to šířkové parametry jednotlivých prostorů dovolí, doplnění chodníků pro pěší.
- U nových lokalit budou jednotlivé druhy dopravy s ohledem na charakter zástavby vedeny samostatně.

### CYKLISTICKÉ STEZKY

V souladu s ZÚR MSK je navržen záměr :

- Pražská cesta- cyklotrasa : státní hranice Polsko/ČR- Oldřišov- Vřesina- Šilheřovice- Koblou

Nová cyklistická trasa :

- Oldřišov- Opava- (MK D3, MO/30) DS-CT-001
- Vybudovat odpočívadla a zařízení pro cykloturisty.

### PARKOVÁNÍ A GARÁŽOVÁNÍ OSOBNÍCH AUTOMOBILŮ

- Ve stávající zástavbě, kde to prostorové možnosti dovolí navrhnout a realizovat parkovací či odstavná stání. Na zbytkových plochách provést ozelenění.
- Parkovací stání dobudovat zejména u zařízení stávající občanské vybavenosti.
- U všech zařízení občanského vybavení je nutné také počítat s umístěním dostatečného počtu stojanů pro kola.

### ZAŘÍZENÍ PRO MOTORISTY

Na území obce se nenachází žádné zařízení služeb pro motoristy (autoservis, čerpací stanice PHM). Případný rozvoj služeb pro motoristy je možný v rámci ploch, vymezených pro podnikatelské aktivity.

### ŽELEZNIČNÍ DOPRAVA A ZAŘÍZENÍ

V obci se nevyskytují zařízení železniční dopravy. Nejbližší trať je železniční trať č. 317 (Opava východ – Hlučín) a č. 316 (Opava východ - Ostrava Svinov). Dříve používaná trať z Polska do ž.st. Opava západ, není dnes v provozu.

### HROMADNÁ DOPRAVA OSOBY

Veřejná doprava je dnes provozována pravidelnou autobusovou příměstskou dopravou. Obcí projíždí 2 pravidelné autobusové linky.

Prakticky veškeré území obce je pokryto docházkovou vzdáleností 500m, představující kvalitní komfort obsluhy. Zbývající území má docházku cca 600m, kterou lze charakterizovat jako přijatelný standard.

Územní plán stávající autobusové zastávky stabilizuje a nové zastávky nenavrhuje. Zastávky, především pro směr na Opavu, je navrhováno postupně vybavit jednotným typem přístřešku pro cestující.

NÁKLADNÍ DOPRAVA Významnější zdroj a cíl nákladní silniční dopravy se nachází v prostoru zemědělského družstva vlastníků u silnice III/0468, kde se předpokládá plocha pro nové podnikatelské aktivity, která bude napojena přímo z této silnice. Vzhledem k tomu, že uvedená plocha se nachází před zastavěnou oblastí centra obce ve směru od Opavy, není pravděpodobné zatěžování obce ve zvýšené míře nákladní dopravou.

Další zdroje a cíle nákladní silniční dopravy jsou z provozního hlediska rozptýlené.

### NEGATIVNÍ VLIVY DOPRAVY

Z celé škály negativních vlivů dopravy (hluk, emise, prašnost a.j.) byla v návrhu řešena problematika provozu těžké zemědělské techniky přes centrum obce. Důsledkem toho stavu je zvýšené znečišťování místních komunikací a z toho plynoucí prašnost. Pro zlepšení tohoto stavu je navrženo dobudování sítě účelových a místních komunikací na obvodu zastavěné části obce, které omezí průjezd zemědělské techniky zastavěnou částí obcí a současnělepší podmínky pro dopravní napojení zemědělských ploch.

### **Návrhové plochy pro silniční dopravu – DS-ZD :**

**DS- ZD- 001**

SMĚROVÁ ÚPRAVA KOMUNIKACE 1.TŘÍDY I/46, OPAVA- SUDICE- RATIBOŘ,  
PŘELOŽKA A HOMOGENIZACE ŠÍRKOVÉHO USPOŘÁDÁNÍ, DVOUPRUHOVÁ SMĚROVĚ  
 NEDĚLENÁ SILNICE I. TŘÍDY

**DS- ZD- 002**

SMĚROVÁ ÚPRAVA KOMUNIKACE 1.TŘÍDY I/46, OPAVA- SUDICE- RATIBOŘ,  
PŘELOŽKA A HOMOGENIZACE ŠÍRKOVÉHO USPOŘÁDÁNÍ, DVOUPRUHOVÁ SMĚROVĚ  
 NEDĚLENÁ SILNICE I. TŘÍDY

**DS- ZD- 003**

DOPRAVNÍ KORIDOR PRO PŘIPOJENÍ PLOCHY TE-ZE-001 A TE-ZE-002.

**DS- CT- 001**

KORIDOR PRO CYKLISTICKOU TRASU OLDŘIŠOV- OPAVA (MK D3, MO/30)

**TECHNICKÁ INFRASTRUKTURA**

Nové sítě technické infrastruktury přednostně vést v plochách veřejně přístupných- v komunikacích, nebo v neoplocených plochách podél komunikací, v trasách vymezených v grafické části dokumentace ÚP.

Zakreslení tras sítí technické infrastruktury je, vzhledem k měřítku výkresů a čitelnosti, pouze schématické, trasy sítí se budou upřesňovat při zpracování podrobnější územně plánovací nebo projektové dokumentace.

**NÁVRH ZÁSOBOVÁNÍ PITNOU VODOU**

V Oldřišově je v provozu veřejný vodovod, který je ve správě SmVaK a.s.

Zdrojem vody je skupinový vodovod Hněvošice- Oldřišov- Služovice- Vrbka úpravna vody (odkyselovací stanice). Oldřišov je napojen přes Věžový vodojem Oldřišov 200 m<sup>3</sup> o výšce hladiny 332,0 - 338,0 m.n.m. Současná vydatnost jímacího území vrtů činí 5,7 l/s v Q a 15 l/s v Q<sub>m</sub>.

Tento zdroj pitné vody slouží pro zásobování Hněvošic, Oldřišova, Služovic a Vrbky.

V areálu Masospolu je umístěn další věžový vodojem o objemu 100m<sup>3</sup>, který je zásobován pitnou vodou z lokálního zdroje - studny umístěné nedaleko areálu. Tento zdroj plně kryje jeho potřebu pitné vody v průměrném množství cca 110 m<sup>3</sup>/den.

Vodovodní síť v obci o celkové délce cca 7,2 km slouží k napojení téměř všech obyvatel.

			2000	2015
Počet zásob.obyvatel	N <sub>z</sub>	obyv.	1 318	1 300
Voda vyrobená celkem	VVR	mil.m <sup>3</sup> /r	0,0787	0,0728675
Voda fakturovaná	VFC	mil.m <sup>3</sup> /r	0,0547	0,06345
Voda fakturovaná pro obyv.	VFD	mil.m <sup>3</sup> /r	0,0387	0,04745
Spec.potř.fakt.obyvateľstva	Q <sub>s,d</sub>	l/(os.den)	80	100
Spec.potř.fakt.vody	Q <sub>s</sub>	l/(os.den)	114	134
Spec.potř.fakt.vody vyrob.	Q <sub>s,v</sub>	l/(os.den)	166	154
Prům.denní potřeba	Q <sub>p</sub>	m <sup>3</sup> /d	218,356164	199,910959
Max.denní potřeba	Q <sub>d</sub>	m <sup>3</sup> /d	305,69663	279,875342

**Posouzení velikosti vodojemu**

Z vodojemu Hněvošice 2 x 200 m je pro Oldřišov využíván vodojem 200 m<sup>3</sup>, který je navržen na 58% maximální denní potřeby. Jeho objem je dostatečný a vyhovuje i svou zásobou požární vody. V místech uvažované zástavby jsou navrženy vodovodní řady dimenze DN 80-100 v celkové délce 2,1 km.

**Závěr**

Kapacita vodojemu je dostatečná. Pro uvažovanou zástavbu je navrženo doplnění vodovodních řadů.

**NÁVRH ODVÁDĚNÍ A LIKVIDACE ODPADNÍCH VOD**

V obci je vybudovaná oddílná kanalizace.

Splašková kanalizace byla vybudována a zkolaudována v roce 2011.

Kapacita: Čistírna odpadních vod pro 1642 EO

Je vybudovaná splašková tlakové kanalizace pro celou obec Oldřišov a splaškové odpadní vod jsou odvedeny na centrální ČOV.

Jednolinková mechanicko-biologická ČOV je umístěna ve východní části obce Oldřišov. Umístění ČOV odpovídá územnímu plánu obce. Objekt ČOV (provozní budova a horní hrana nádrží) je umístěn nad hladinou Q100. Vyčištěné odpadní vody z ČOV jsou vypouštěny do recipientu – potok Bílá Voda.

Odpadní vody z obchodního družstva vlastníků, areálů Masospolu a Dvora Arnoštov jsou likvidovány jejich původci.

#### Dešťová kanalizace

V obci je vybudována nesoustavná síť sběračů dešťové kanalizace, které vyúsťují do potoka Bílá voda.

Katastrem obce protéká potok Bílá voda (Oldřišovský potok), který vtéká do Polska. Při průchodu zastavěnou částí obce je v délce 350 m zatrubněn. V obci se nacházejí tři rybníky nesloužící k intenzivnímu chovu ryb. Rybníky jsou napájeny vlastním pramenem.

Územní plán v řešeném území respektuje stávající zařízení. U nové zástavby přednostně řešit likvidaci dešťových odpadních vod vsakováním na pozemku.

## **ENERGETIKA**

### **ZÁSOBOVÁNÍ ELEKTRICKOU ENERGIÍ**

Obec Oldřišov je zásobována elektrickou energií z rozvodné soustavy VN 22 kV CEZ. Zásobování obce elektrickou energií je zajištěno ze tří distribučních transformoven 22/0.4 kV.

Celkový instalovaný výkon distribučních transformoven obce Oldřišov je 900 kVA. Technický stav distribučních transformoven je dobrý. Zvýšení dnešního instalovaného výkonu DTS je možno provést výměnou stávajících transformátorů za transformátory vyšších výkonů u transformoven TS 1311 a 1357.

#### Bilance příkonu a transformačního výkonu

V současné době je v obci zásobováno el.energií 399 bytů, objekty občanské vybavenosti a zemědělské výroby. Byty v obci jsou převážně stupně elektrizace A, pouze u 24 bytů se používá el. energie k vytápění, vaření a ohřev TUV.

Obec Oldřišov je zařazena mezi obce, které mají být plynofikovány v rámci plynofikace obcí okresu Opava. Předpokládá se, že tato skutečnost sníží zájem občanů o elektrické vytápění. Z hlediska stanovení vývoje elektrického příkonu obce pro byty, občanskou vybavenost a podnikatelskou sféru je rozdělen bytový odběr el. energie takto :

Stupeň elektrizace A - 390 bytů

Stupeň elektrizace B2 - 20 bytů

Stupeň elektrizace C1 - 30 bytů

Celkový počet bytů 440

Byty stupně elektrizace A jsou byty ve kterých se využívá el. energie pro osvětlení a pro připojení domácích spotřebičů do 16A. Byty stupně elektrizace B2 jsou byty jako A, ale navíc se el.energie používá k vaření a ohřevu TUV. Byty stupně elektrizace C1 jsou stejné jako byty B2, ale navíc se el. energie využívá k vytápění. Výpočet maxima bytového odběru obce pro rok 2015 na úrovni distribuční transformovny 22/0.4 KV:

$$S_{\max.\text{byt}} = 390 \times 2.0 + 20 \times 3.0 + 30 \times 10.0 = 1140 \text{ kVA}$$

Podílové maximum základní občanské vybavenosti je stanoveno z měrného ukazatele vztaženého na bytovou jednotku, tj. 0.6 kVA/byt. Výpočet maxima občanské vybavenosti pro rok 2015 na úrovni DTS:

$$S_{\max.\text{vyb}} = 440 \times 0.6 = 264 \text{ kVA}$$

Pro podnikatelskou sféru, zemědělskou výrobu a ČOV je maximální zatížení pro rok 2010 na úrovni DTS:

$$S_{\max.\text{pod.}} = 300 \text{ kVA}$$

Celkové maximální zatížení obce:

$$S_{\max.\text{celk.}} = S_{\max.\text{byt}} + S_{\max.\text{vyb}} + S_{\max.\text{pod.}} = 1140 + 264 + 300 = 1704 \text{ kVA}$$

Současnost mezi odběrem bytovým a odběrem vybavenosti a podnikatelské sféry vytváří rezervu instalovaného transformačního výkonu DTS ve výši cca 25%, pro optimální zatěžování transformátorů a zajištění stability provozu při krytí odběrových maxim.

Podle vypočtené předpokládané bilance příkonu elektrické energie bude nutno do roku 2020 zajistit v obci 804 kVA instalovaného výkonu na úrovni distribučních transformačních a stanic.

### **Návrh řešení:**

Použité rozvodné soustavy v obci:

- primární rozvodná síť 3x22 000 V, 50 Hz
- sekundární rozvodná síť 3x400/231 V, 50 Hz

Ochrana před nebezpečným dotykovým napětím:

- zemněním (primární rozvodná síť)
- nulováním (sekundární rozvodná síť)

Zásobování obce Oldřišov elektrickou energií bude zajišťováno ze stávajícího napájecího a distribučního vedení VN 22 kV č. 16. Napájecí vedení má dostatečnou dimenzi na přenos požadovaného výkonu pro obec v navrhovaném období. Stávající odbočka z napájecího vedení VN 22 kV č.16 pro napájení obce Oldřišov, se od odbočky pro Dvůr Arnoštov zrekonstruuje. Potřebný transformační výkon pro byty, občanskou vybavenost a podnikatelskou sféru obce bude zajišťován stávajícími distribučními trafostanicemi, ve kterých je možno vyměnit stávající transformátory za transformátory vyšších výkonů a nově vybudovanými distribučními transformovny. Stávající systém DTS se postupně rozšíří o čtyři venkovní stožárové distribuční transformovny. Nové distribuční transformovny budou postupně budovány podle potřeby zvýšeného elektrického výkonu v lokalitách s novou výstavbou rodinných domů, občanské vybavenosti, podnikatelských aktivit a požadavků občanů o elektrické vytápění.

Pro napojení nových DTS z primární distribuční rozvodné sítě je navrženo nové vedení 22 kV, které prochází východním a severním okrajem obce. Zároveň je navržena přeložka části přípojky VN pro DTS 1312 mimo území navrhovaného k zástavbě RD. Výstavba jedné nové DTS je uvažována v severovýchodní části obce, pro zvýšení výkonu ve stávající distribuční síti. Druhá nová DTS je uvažována v jihovýchodní části obce, pro zvýšení výkonu stávající distribuční sítě a pro zásobování nové zástavby RD. Třetí nová DTS je navržena v jižní části obce a bude sloužit pro zásobování nové zástavby RD, a zároveň pro odlehčení zatížení DTS 1312, ze které by byla zásobována el. energií nová výstavba ve středu obce u zámečku. Čtvrtá nová DTS je navržena v severozápadní části obce a bude sloužit pro novou zástavbu RD a pro posílení stávající distribuční sítě NN. Nové podnikatelské aktivity v jihozápadní části obce budou zásobovány elektrickou energií ze stávající transformační stanice ZD, ve které se vymění stávající transformátor za nový s vyšším výkonem. Navržené DTS budou napojeny ze stávající a nové distribuční rozvodné sítě 22 kV krátkými přípojkami.

Současně s přezbrojováním stávajících DTS a výstavbou nových DTS bude stávající distribuční síť NN rozšířena o další větve pro novou zástavbu rodinných domů, občanskou vybavenost, ČOV a podnikatelskou zónu. Část distribuční sítě v nové zástavbě doporučujeme provést zemním kabelovým vedením.

Pro zachování návaznosti záměrů v území jsou v severní části obce dvě zastavitelné plochy technické infrastruktury pro umístění větrné elektrárny. Záměry vycházejí z Územního plánu obce Oldřišov – změny c. 5, kdy v průběhu zpracování návrhu bylo pro tento záměr vydáno územní rozhodnutí a stavební povolení, nedošlo však k zahájení výstavby, kdy nelze záměr obsáhnout jako stabilizovaný stav (zahrnutí do zastaveného území) a z důvodu právní jistoty již provedených správních úkonů je tento záměr obsažen formou zastavitelné plochy. Současně s plochami je navržena související dopravní a technická infrastruktura.

### **ZÁSOBOVÁNÍ PLYNEM**

Plynofikace obcí Oldřišov, Služovice, Hněvošice, nacházejících se v severní části Kravařska je řešena z jedné plynovodní soustavy napojené na vysokotlakou regulační stanici Kobeřice jmenovitého výkonu 4500 m<sup>3</sup>/hod. Do regulační stanice vede vysokotlaký plynovod DN200/PN40 ze Štěpánkovic.

Ze středotlakého výstupu z regulační stanice situované na severozápadním okraji Kobeřic povede trasa středotlakého plynovodu D160 směrem do Služovic s odbočkou D110 do Hněvošic. Přes zastavěnou část Služovic pokračuje středotlaký plynovod v dimenzi D110 do Oldřišova. Touto koncepcí je stanoven i postup výstavby plynovodu směrem od regulační stanice přes Služovice s ukončením v Oldřišově. Středotlaký rozvod je navrhován v tlakové hladině 0,3 MPa. Délka rozvodné sítě v Oldřišově včetně propojovacího plynovodu do Služovic dosahuje cca 8600 m.

Územní plán zachovává současný plně vyhovující systém zásobování obce Oldřišov zemním plynem a respektuje veškerá plynárenská zařízení včetně ochranných pásem. Napojení lokalit s navrhovanou výstavbou bude realizováno prodloužením stávajícího STL plynovodu.

## **SPOJE**

Obec Oldřišov telekomunikačně přísluší do uzlového telefonního obvodu (UTO) Opava. V telefonní ústředně Opava je pro obec Oldřišov vyčleněno 50 účastnických linek. Z TÚ Opava je do Oldřišova položen sdělovací kabel. Místní telefonní síť je v obci provedena nadzemními sdělovacími kabely na dřevěných stožárech.

Územní plán v řešeném území respektuje stávající zařízení a trasy telekomunikační sítě. Nová zařízení pro telekomunikaci ÚP nenavrhuje.

## **NÁVRHOVÉ PLOCHY PRO ENERGETIKU – T- ZD, TE- ZE**

### **T - ZD- 004**

VEDENÍ IS, ZOKRUHOVÁNÍ VEDENÍ VN VČETNĚ TRAFOSTANICE  
LOKALITA SLEZSKÁ

### **T - ZD- 005**

VEDENÍ IS, ZOKRUHOVÁNÍ VEDENÍ VN VČETNĚ TRAFOSTANICE  
LOKALITA ALEJNÍ

### **T - ZD- 006**

KORIDOR PRO UMÍSTĚNÍ PLYNOVODU SLUŽOVICE- OLDŘIŠOV

### **TE - ZE- 001**

ZŘÍZENÍ TECHNICKÉ INFRASTRUKTURY- VÝROBA EL. ENERGIE, VĚTRNÁ ELEKTRÁRNA

### **TE - ZE- 002**

ZŘÍZENÍ TECHNICKÉ INFRASTRUKTURY- VÝROBA EL. ENERGIE, VĚTRNÁ ELEKTRÁRNA

## **Ochranná pásma**

**Ochranná pásma vodovodních řadů a kanalizačních stok:** územní plán respektuje ochranná pásma vodovodních řadů a kanalizačních stok dle zákona č. 274/2001 Sb. o vodovodech a kanalizacích.

U vodovodních řadů a kanalizačních stok do průměru 500 mm včetně jsou ochranná pásma vymezena vodorovnou vzdáleností od vnějšího líce stěny potrubí nebo kanalizační stoky 1,5 m na každou stranu. U vodovodních řadů a kanalizačních stok nad průměr 500 mm jsou ochranná pásma vymezena vodorovnou vzdáleností od vnějšího líce stěny potrubí nebo kanalizační stoky 2,5 m na každou stranu.

**Ochranná pásma plynárenských zařízení:** územní plán respektuje ochranná pásma NTL a STL plynovodů dle zákona č. 458/2000 Sb., energetický zákon. U plynovodů a plynovodních přípojek, jimiž se rozvádí plyn v zastavěném území obce 1 metr na obě strany půdorysu, u ostatních plynovodů a plynovodních přípojek 4 metry na obě strany od půdorysu.

**Ochranná pásma elektrického vedení:** územní plán respektuje ochranná pásma pro vodiče bez izolace 7 metrů a pro vodiče s izolací základní 2 metry, dle energetického zákona.

## **VEŘEJNÉ PROSTRANSTVÍ**

V zastavitelných plochách je navrženo dodržovat minimální parametry stanovené pro vymezení veřejných prostranství jejichž součástí je pozemní komunikace:

- 15 m u silnic III. třídy;
- 12 m u komunikací zpřístupňujících bytový dům (10,5 m při jednosměrném provozu);
- 10 m u komunikace spojující zástavbu Na hranicích s přeložkou silnice III. třídy u Cihelny;
- 8 m u komunikací zpřístupňujících rodinný dům (6,5 m při jednosměrném provozu).

Veřejná prostranství, jejichž součástí jsou samostatné pěší chodníky nebo cyklostezky je navrženo vymežovat alespoň v minimální šířce:

- 3,5 m u cyklostezek;
- 2,5 m u chodníků pro pěší;
- 4 m u společných stezek pro pěší a cyklisty.

Stávající veřejná prostranství jejichž součástí je pozemní komunikace nebo chodník budou podle možností rozšiřována alespoň do požadovaných minimálních parametrů.

### Je navržena plocha ZV-ZV 001 pro rozšíření plochy veřejné zeleně.

ozn. pl.				výměra pl.				parc. č.	lokalita	využití			
-	-	-	-	ZV-ZV-001	-	-	-	0,742	-	291/12, 291/13, 297/1, 297/2	Bílý potok	-	PLOCHY VEŘEJNÉ ZELENĚ

Podle §7 odst. Vyhlášky 501/2006 Sb. při návrhu zastavitelných ploch nad 2 ha je nutno navrhnout plochu 1000m<sup>2</sup> pro veřejné zeleně- veřejného prostranství. Je navržena plocha ZV-ZV 001 o výměře 7 420m<sup>2</sup>. Jako plocha veřejného prostranství slouží plocha veřejné zeleně v okolí zámku a rybníků o výměře 52 550m<sup>2</sup>.

### KONCEPCE USPOŘÁDÁNÍ KRAJINY

V krajině jsou vymezeny následující plochy s rozdílným využitím :

- plochy vodní a vodohospodářské VV – zahrnují plochy stávajících vodních toků, rybníků a dalších vodních ploch a nádrží v řešeném území
- plochy zemědělské NZ – zahrnují pozemky zemědělského půdního fondu včetně pozemků drobných vodních toků a jejich břehové zeleně, plochy náletové zeleně na nelesní půdě, plochy účelových komunikací apod.; na těchto plochách se nepřipouštějí žádné nové stavby s výjimkou staveb liniových (komunikace, cyklostezky, inženýrské sítě), staveb doplňkových zařízení pro zemědělskou výrobu (přístřešky pro pastevní chov dobytka, napáječky, stavby pro letní ustájení dobytka, stavby pro skladování sena a slámy, včelínů), staveb přístřešků pro turisty, drobných sakrálních staveb, staveb vodních nádrží a staveb na vodních tocích, apod.;
- plochy lesní NL – zahrnují pozemky určené k plnění funkcí lesa včetně pozemků a staveb lesního hospodářství, na těchto plochách, s výjimkou ploch biocenter a biokoridorů ÚSES, lze realizovat pouze stavby sloužící k zajišťování provozu lesních školek, k provozování myslivosti a lesního hospodářství, stavby zařízení, která jsou v zájmu ochrany přírody a krajiny, stavby přístřešků pro turisty, stavby účelových komunikací, stavby chodníků a stezek pro pěší, stavby cyklostezek, stavby vodních nádrží a stavby na vodních tocích;
- plochy územního systému ekologické stability ÚSES – zahrnují ekologickou kostru území – biokoridory a biocentra, představují těžiště zájmu ochrany přírody v území a základní předpoklady jeho ekologické stability; na těchto plochách stejně jako na plochách významných krajinných prvků se nepřipouští žádná výstavba, s výjimkou zařízení, která jsou v zájmu ochrany přírody a krajiny, sítí technické infrastruktury, jejichž trasování mimo plochy ÚSES by bylo neřešitelné nebo ekonomicky nerealné a staveb malých vodních nádrží a staveb na vodních tocích; nezbytné střety komunikací a sítí technické infrastruktury s plochami ÚSES je nutno minimalizovat.
- plochy zeleně ochranné a izolační ZO – zahrnují pozemky zeleně jejíž hlavní a specifickou funkcí je izolace nebo ochrana okolního území od tras a ploch výroby, dopravy a technického vybavení; v těchto plochách je zakázáno povolovat a umisťovat veškeré nové stavby s výjimkou doplňkových staveb, realizovaných v rámci zastavěného území, a liniových staveb protihlukových a ochranných stěn podél vedení a zařízení dopravní a technické infrastruktury.

### **ÚZEMNÍ SYSTÉM EKOLOGICKÉ STABILITY**

Označení a číslování biocenter a biokoridorů je převzato z generelu místních ÚSES pro k.ú. Oldřišov, Hněvošice, Služovice a Vrbka a bylo použito pro lepší orientaci a porovnání s tímto širším řešeným územím.

Ze ZÚR MSK bylo převzato značení regionálních biocenter a nadregionálního biokoridoru.

#### Vazba na regionální a nadregionální ÚSES

Řešeným územím prochází trasa nadregionálního biokoridoru K 95 MH mezi nadregionálním biocentrem Bělský les a regionálním biocentrem Hněvošický háj. Tento biokoridor pak přechází u Hněvošického háje na polské území. V území se dále vyskytují regionální biocentra :

- 131- regionální biocentrum Hněvošický háj- pouze v dotyku s řešeným územím
- 221- regionální biocentrum Svoboda – vymezení stabilizovaného stavu na řešeném území

### Nadregionální biokoridor

Navržená část NRBK K95 MH spojující LBC Č. 3 - Stará pískovna u Oldřišova s RBC 131 Hněvošický háj v k.ú. Hněvošice. Je navržen v dolní poloze na místě stávající polí. Délka na řešeném území 1000 m, šířka 100 m – společenství lesní. STG - 2B3, 2A/B3a

Navržená část NRBK K95 MH spojující LBC Č. 3 - Stará pískovna u Oldřišova a LBC č. 4 - Služovický lesík. Je navržen podél polní cesty mezi Služovicemi a Oldřišovem a využívá stávající liniové zeleně, remízku a části výsadby staré pískovny. Většinou se nachází na zemědělské půdě. Délka 650 m, šířka 100 m – společenství lesní. STG - 2B3a., 2A/B3a.

Navržená část NRBK K95 MH, spojující LBC č. 4 - Služovický lesík a LBC č. 8 - Malý borek. Stávající část prochází lesem pod Služovickým lesíkem a končí u st. silnice I/46. Délka 380 m -společenství lesní. STG - 2B3a.

Část NRBK K95 MH jižně od silnice I/46 je navržena v celém rozsahu koridoru ze ZÚR MSK, která v této části zasahuje na území obce. Jedná se o rozsah zohledňující jak v této části průběh NRBK obsažený v územně plánovací dokumentaci obce Služovice, tak i možnost jeho nové koordinace na území obce Služovice. Šířka koridoru je proměnlivá a je dána hranicí katastrálních území Oldřišov a Služovice a hranicí biokoridoru vymezeného v ZÚR MSK, která je řešena na území obce Oldřišov.

Min. šířkový parametr osy nadregionálního centra lesního společenství je 40 m. V celé délce je navržena šířka biokoridoru v násobku 2 a 2,5 minimálního parametru. Jiné požadavky na řešení tohoto koridoru z nadřazené dokumentace neplynou.

### Lokální biocentra

Generel ÚSES vymezuje 8 lokálních biocenter uvnitř řešeného území. Pro jejich umístění bylo využito především jednotlivých prvků kostry ekologické stability, některá jsou navržena jako zcela nová. Minimální plocha 3,0 ha.

1	LBC	K šibenici	k.ú. Oldřišov	-mapa	7-2
2	LBC	Chmulovec	k.ú. Oldřišov		6-1
3	LBC	Stará pískovna	k.ú. Oldřišov		6-1
4	LBC	Služovický lesík	k.ú. Oldřišov		6-1
10	LBC	Na Arnoštovském	k.ú. Oldřišov		6-2
11	LBC	Kateřinský potok	k.ú. Oldřišov		7-1
12	LBC	Nová pískovna	k.ú. Oldřišov		6-0

Jako reprezentativní je možno zařadit BC č. 1,2,3,4.

### Lokální biokoridory

Pro vedení stávajících biokoridorů byly v řešeném území využity především prvky relativně zachovalých ekosystémů v nivách potoků a lesních celcích.

V současné době jsou většinou zastoupeny obhospodařovanými loukami a lesíky, v nichž zůstala zachována část původního genofondu. Autochtonní dřeviny tvoří buď vegetační doprovod toku (břehové porosty), nebo porosty strukturou blízké původním, vesměs však eutrofizované splachy z okolních polí.

Rovněž navrhované biokoridory se snaží využívat tras původních potoků a pramenišť, které jsou dnes ve značné míře odvodněny a zorány, v lepších případech slouží jako meliorační příkopy se zbytky odumírající zeleně. Návrh biokoridorů v těchto trasách může napomoci zlepšování vodního režimu v krajině, zejména ve spojení s "ochrannými pásy TTP" kolem nich, pokud by se je podařilo realizovat.

Podstatně obtížnější bylo hledat pro vedení biokoridorů spojujících účelně biocentra reprezentovaná bukovými doubravami. Kromě zachování požadovaných parametrů maximální délky biokoridorů jsme se snažili takovéto biokoridory situovat

tak, aby procházely co nejvíce po ekologicky významných segmentech se zbytky původního geofondu.

Velice pečlivě bylo zvažování vedení tras navrhovaných biokoridorů rovněž z hlediska přístupu k nim, realizovatelnosti vlastnických vztahů a bezproblémového obhospodařování okolních zemědělských ploch.

V některých nivních biokoridorech (podobně jako v biocentrech) navrhujeme ponechat nejvhodnější (druhově nejpestřejší a do současnosti zachovalé) mokřadní (nivní) a navazující mezofilní loučky jakožto důležité refugium řady heliofilních druhů, které by v zapojeném lesním porostu s pláštěm vždy ovlivněným okolními polními kulturami nenašly uplatnění a vhodnou ekologickou niku.

### Přehled lokálních biokoridorů

A - Kateřinský potok s nedostatečnou doprovodnou vegetací. Navrhovaný LBK s nutností doplnění do požadovaných parametrů o celkové délce 1 200 m. Šířka 20 m. Spojnice LBC 1 a 11. K.ú. Oldřišov. STG 2B/C4b, 2B3a

B - Rozvodí Kateřinského potoku a Chumlovce doprovodnou vegetací. Částečně stávající LBK u Chumlovce v délce 550 m, navrhovaný úsek na převážně zemědělské půdě v délce 1650 m. Spojnice LBC č. 2 a 11. Celková délka 2200 m, Šířka 20 m. K.ú. Oldřišov. STG 2-3BC-C4,2B3a.

C - Navržený LBK, spojující LBC 2 a 3. Vede kolem dolního toku potoku Chmulovec a jeho ústí do Oldřišovského potoku a dále ve východním svahu zemědělskou půdou, kde se napojuje na LBC ve staré pískovně u Oldřišova. Délka 850 m, Šířka 20 m, k.ú. Oldřišov. STG 2-3Bc-C4, 2B/C4b, ZA/B3a, 2B3a.

D - LBK, spojující LBC č. 3 a 12. Stávající část zahrnuje porosty kolem kostela v Oldřišově a na přilehlých svazích, navrhovaná část o šířce 20 m je na zemědělské půdě. K.ú. Oldřišov, celková délka 700 m, STG 2B3a, 2A/B3a.

E - Převážně navržený LBK na zemědělské půdě, spojující LBC č. 12 a rozsáhlý lesní masiv na území Polska. Část vede přímo po státní hranici. Do BK zahrnut lesík v polích nad pískovnou. Délka 1200 m, Šířka 20 m, k.ú. Oldřišov. STG 2B3a, 2A/B3a.

K - Převážně navržený LBK na zemědělské půdě, spojující LBC č.2 a 9 a využívající lesík pod Arnoštovem, kolem kterého rovněž prochází a překonává silnici I/46. K.ú. Oldřišov. Délka 1 800 m. STG 2B3a.

L - Navržený LBK na zemědělské půdě, spojující stávající LBC č. 9 a nové LBC č. 10. Vede převážně údolnicí podél hranice katastru s Chlebovičovem. Jsou do něj začleněny i malé lesíky a zeleň v místě nové ekologické skládky Chlebovičov. Celková délka na řešeném území 450 m. Šířka 20 m. STG 28/c3a, 2B3a.

### Přehled lokálních biocenter

#### Interakční prvky

Systém interakčních prvků v řešeném území je velmi nedostatečný nutno jej doplnit zejména s ohledem na intenzivní zemědělskou výrobu a zajistit tak co nejúčinnější působení systému na celé území. Stávající možno rozdělit do několika skupin:

- a) břehové porosty kolem potoků
- b) drobné i rozsáhlé lesní porosty
- c) protierozivní meze a remízky
- d) zeleň v intravilánech obcí
- e) doprovodná zeleň komunikací
- f) TTP - trvalé travní porosty

V návrhu jsou posilovány zejména prvky v zemědělské krajině. Kolem všech zemědělských polních cest i silnic III. tř. je nutno vytvořit systém doprovodné liniové zeleně (dub, lípa, javor, kaštiny). Kolem středisek zemědělské výroby nutno vytvořit pásy ochranné a izolační zeleně směsí listnatých i jehličnatých stromů s keřovým patrem.

Zvláštní pozornost třeba věnovat prameništím územím potoků a posílit jejich absorpční schopnost výsadbou lesních celků a pobřežních porostů. Zároveň je nutno narušit stávající systém meliorací a vytvořit "ochranná pásma" z extenzivních luk a pastvin, které zvýší průsak srážkových vod do půdy a v údolnicích a na svazích zabrání erozivnímu působení vody na půdu.

Převod některých ploch orné půdy na TTP se doporučuje zejména u BC č. 12, 3, LBK "a", ale vhodný je kolem všech navržených i stávajících prvků ÚSES.

### Závěry

Vymezené území je z ekologického hlediska typické pro oblast Opavské nížiny a okolí okresního města Opavy. Vyznačuje se intenzivní zemědělskou velkovýrobou se všemi doprovodnými negativními jevy. Územní systém ekologické stability se zde opírá o několik málo lesních celků, ovšem bez patřičných vazeb na okolí. O to důležitější je dotažení SES na lokální úrovni včetně a interakčních prvků.



V realizační oblasti je nutné co nejrychleji navázat na vypracovaný ÚSES při pozemkových úpravách. Právní oporou by měl být ÚSES schválen v rámci územního plánu. Plochy stávajících i navržených BC a BK budou v rámci /PD označena jako "Zájmové území ÚSES". Při návrhu BC a BK na orné půdě tak bude zajištěna i bezproblémová změna kultury a užívání dotčených pozemků.

### **Střety a bariéry prvků ÚSES**

Střety, které vytvářejí bariéry v souvislém systému prvků ÚSES jsou :

LBK H - křížení s návrhem trasy komunikace I/46 (DS-ZD-002). V případě úpravy v místech křížení s touto bariérou je potřeba mít zvlášť na zřeteli zlepšení integrity ÚSES.

Ostatní menší přerušení nebo narušení celistvosti prvků nejsou zvlášť popisovány, při křížení s trasami nadzemního elektrického vedení je žádoucí ponechat nárosty dřevin do maximální přípustné výšky, křížení s ostatními komunikacemi je většinou menší délky a nevytváří výraznou bariéru.

### **Minimalizace prvků ÚSES**

Podmínky minimalizace byly zohledněny při zapracování do územního plánu. Větší výměry biocenter jsou ponechány pro snadnější upřesnění v lesních hospodářských plánech, lesních hospodářských osnovách.

Parametry navrženého ÚSES jsou :

*lesní společenstva :*

- regionální biokoridor složený - maximální délka mezi regionálními nebo nadregionálními biocentry je 8 km,
- nadregionální biokoridor – šířkové uspořádání je dáno šířkou osy, která vychází z parametru regionálního koridoru cílového společenství a ochranné zóny (zóna se nevymezuje);
- regionální biokoridor jednoduchý - maximální délka je 700 m a minimální šířka 40 metrů, přerušení bezlesím je možné do 150 metrů za předpokladu, že biokoridor pokračuje minimálně v parametrech lokálních;
- regionální biocentrum - ve 3. a 4. vegetačním stupni je minimální velikost 20 ha, u oligotrofních stanovišť 15 ha; se 40 ha je nutno počítat při holosečném hospodaření (optimální výměra překračuje 100 ha);
- lokální biokoridor - maximální délka je 2 000 m a minimální šířka 15 metrů, možnost přerušení je na 15 metrů;
- lokální biocentrum - minimální výměra 3 ha tak, aby plocha s pravým lesním prostředím byla 1 ha (šířka ekotonu je asi 40 metrů);

Další upřesnění systému bude provedeno při zapracování ÚSES do lesního hospodářského plánu (LHP). Prvky územního systému ekologické stability by v lesích měly být ve fázi projektu (vypracování LHP nebo lesní hospodářské osnovy) vymezeny hranicemi trvalého rozdělení lesa, popř. parcelami nebo jinými liniemi, podél nichž lze trvalé rozdělení lesa vést.

### **PROTIEROZNÍ OPATŘENÍ**

Protierozní funkci budou plnit navržená stromořadí podél komunikací. Jiná protierozní opatření se v Oldřišově nenavrhují.

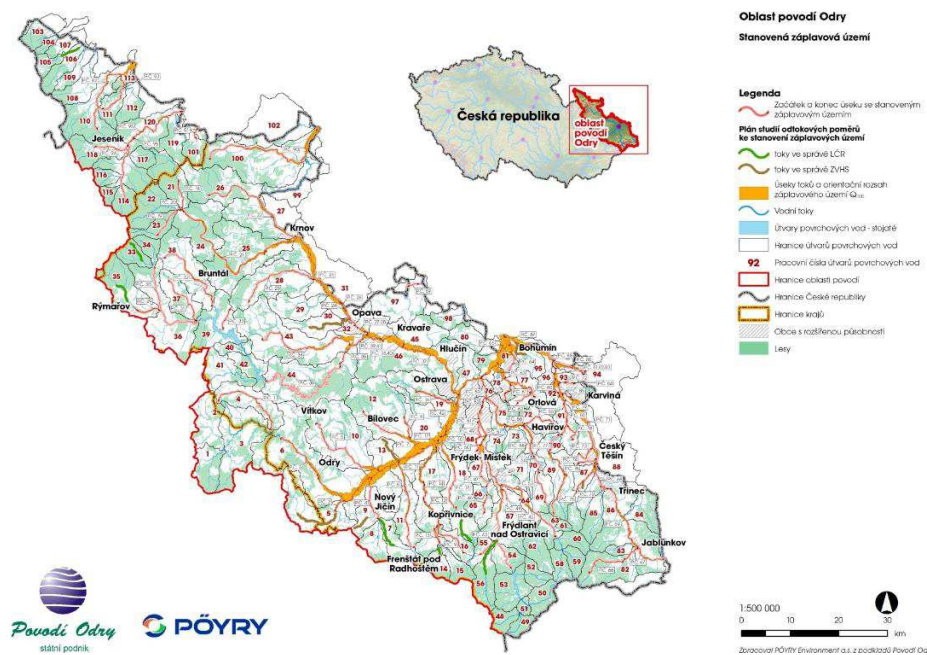
### **OCHRANA PŘED POVODNĚMI**

Na vodním toku Bílého potoku, Kateřinského potoka nejsou v řešeném území navrženy žádné zásadní směrové úpravy. Veškeré úpravy je navrženo provádět přírodě blízkými způsoby s použitím přírodních materiálů. Důraz je nutno klást na včasné opravy břehových nádrží a údržbu a čištění koryt vodních toků. Kolem vodních toků v zastavěném území je navrženo zachovat nezastavěné a neoplocené manipulační pásy v šířce u významných vodních toků 8 m. Mimo zastavěné území je navrženo ponechat kolem vodních toků vegetační ochranná pásma v šířce minimálně 20 m s funkcí biokoridorů, filtračních ochranných pásů, manipulačních pásů a pásů krajinytvořné doprovodné zeleně.

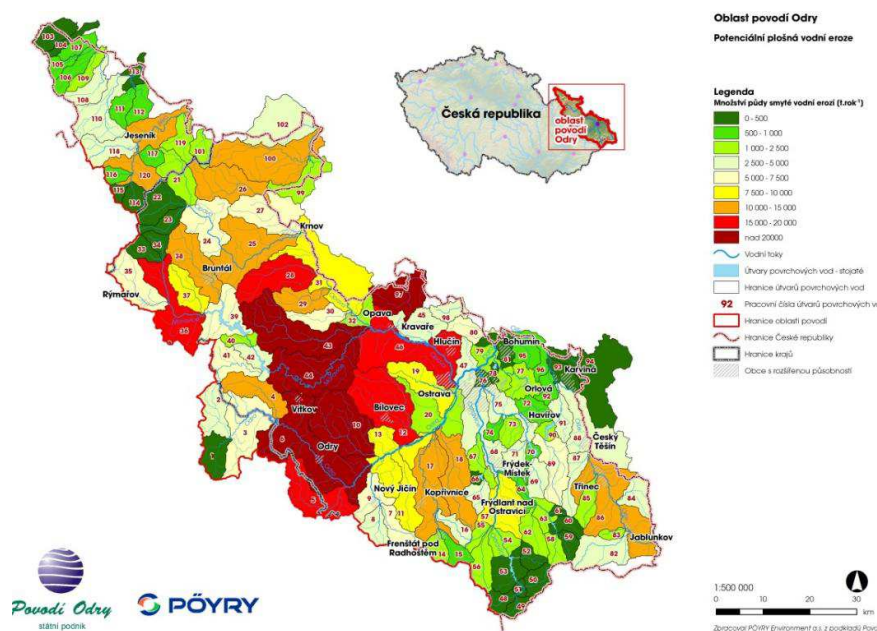
### **Záplavové území**

Území katastru je mimo dosah větších rozlivů Povodí Odry.

Stanovená záplavová území Povodí Odry :



Potenciální plošná vodní eroze hrozí v území z důvodů větších ploch obdělávané zemědělské půdy a reliéfu krajiny



## PODMÍNKY PRO REKREAČNÍ VYUŽÍVÁNÍ KRAJINY

Území Oldřišova nespadá do žádné oblasti cestovního ruchu. Pro denní rekreaci obyvatel dále slouží plochy městského parku v centru Oldřišova a ostatní menší plochy zeleně, rekreační a sportovní plochy (sportovní areál u ZŠ, nově vybudovaný areál v jižní části území – hřiště SK MORAVAN)

K sportovně rekreačnímu vyžití obyvatel slouží stávající a navržené sportovně rekreační areály. Nové plochy se nenavrhují.

## VYMEZENÍ PLOCH PRO DOBÝVÁNÍ NEROSTŮ

Územní plán nevymezuje žádné plochy těžby.

### Ložisko nerostných surovin

V řešeném území je evidováno ložisko štěrkopísku v severní části území.

Evidence Státní báňské správy ČR :

5232200 Oldřišov Obchodní družstvo vlastníků Oldřišov ič 47676477 2 Os Opava

Lokalizace ložiska je součástí výkresu limitů využití území.

### Poddolované území

V řešeném území není evidováno poddolované území.

### Sesuvné území a území jiných geologických rizik

Území katastru je zvlněné, lokality sesuvných území se nevyskytují



## **OSTATNÍ**

### **POŽADAVKY NA OCHRANU KULTURNÍCH PAMÁTEK, PAMÁTKOVĚ CHRÁNĚNÝCH ÚZEMÍ A JEJICH OP**

Územní plán Oldřišov je zpracován v souladu s vyhláškou č. 66/1988 Sb., kterou se provádí zákon č. 20/1987 Sb., o státní památkové péči v platném znění.

#### **Památková rezervace vč. OP-**

V řešeném území se tento jev nevyskytuje.

#### **Památková zóna vč. OP**

V řešeném území se tento jev nevyskytuje.

#### **Krajinná památková zóna**

V řešeném území se tento jev nevyskytuje.

#### **Nemovitá kulturní památka, popř. soubor, vč. OP**

V řešeném území se tento jev nevyskytuje.

#### **Nemovitá národní kulturní památka, popř. soubor, vč. OP**

V řešeném území se tento jev nevyskytuje.

### **Historicky významná stavba, soubor**

#### **Kostel Narození Panny Marie**

#### **Farní úřad**

V Oldřišově se nachází **farní kostel Narození Panny Marie** s farní budovou z roku 1808 (1809), postavený v mírně románském slohu. Od doby postavení prošel kostel různými úpravami a přístavbami. Během druhé světové války úplně vyhořel, po válce dostala kostelní věž prozatímní střechu a později byla postavena nová věž.

## **Zámek**

Tvrz vybudovali v 1. polovině 16. století Tvorkovští z Kravař. V 2. polovině 17. století za pánů z Vrba přestavěna v barokní zámek. Jeho držitelé se často měnili, v roce 1742 až 1920 náležel k Prusku. Nejdéle zámek vlastnili v 19. století Lejeuneové, kteří provedli drobné klasicistické úpravy. V dubnu 1945 značně poškozen válečnými událostmi.

## **Architektonicky cenná stavba, soubor**

**Kostel Narození Panny Marie**

**Farní úřad**

## **Významná stavební dominanta**

**Kostel Narození Panny Marie**

**Farní úřad**

## **Území s archeologickými nálezy**

Oldřišov patří mezi nejstarší osídlené lokality Hlučínska. Nálezy pocházejí již ze středního paleolitu (100 000 - 40 000 let př. n. l.) a mladší doby bronzové.

Archeologický nález osady lidu s kulturou nálevkovitých pohárů z období pozdní doby kamenné dokládá osídlení katastru obce před 2 500-1 800 př.n.l. Podle první písemné zprávy z r.1349 Oldřišov spolu s dalšími 68 obcemi odváděly městu Opavě za údržbu mostů a cest naturální dávku ve formě obilí. Se sousedními Služovicemi tvořily společný statek a s ním sdílely historické události. Oldřišov náležel v nejstarší době premonstráckému klášteru Hradisko u Olomouce, jehož držbu na Opavsku zlikvidovali husité a reformace.

Záchranné průzkumy z roku 2006:

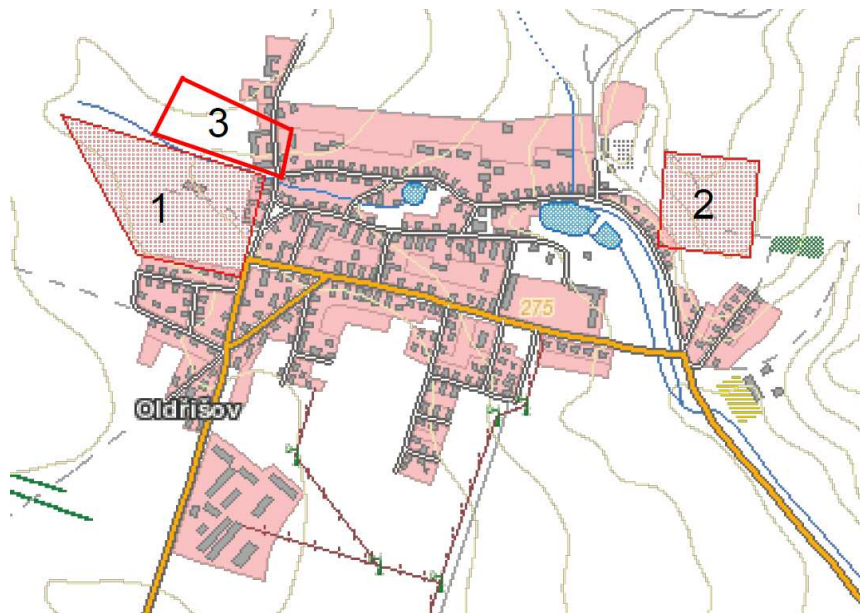
Tereza Krasnokutská: Sídliště ze starší doby římské v Oldřišově

Tereza Krasnokutská - Michal Zezula: Středověké a novověké nálezy z Oldřišova

## **Celé správní území obce je územím s archeologickými nálezy ve smyslu § 22 odst. 2 zákona č. 20/1987 Sb., o státní památkové péči, ve znění pozdějších předpisů“.**

Na k.ú. a evidujeme ve Státním archeologickém seznamu (SAS) několik archeologických lokalit. Pod evidenčním číslem SAS 15-32-10/4 (na mapové příloze č. 1) se nachází lokalita Na Plštské cestě. Jedná se o polykulturní sídliště zkoumané od roku 2006 při výstavbě infrastruktury pro rodinné domky a pak při následné výstavbě těchto rodinných domů. Pod evidenčním číslem SAS 15-32-10/3 (na mapové příloze č. 2) je známa lokalita „pískovna“, která byla zjištěna už v roce 1958, kdy zde byly zjištěny objekty patřící kultuře lužických popelnicových polí. Na mapové příloze označená lokalita 3 (zatím ještě neevidovaná v SAS) byla zjištěna na jaře roku 2013, kdy zde při výstavbě dvou rodinných domků bylo zjištěno sídliště s nálezy z doby římské a časného středověku. Lokality evidované v SAS náleží ke kulturním hodnotám řešeného území chráněných zákonem č. 20/1987 Sb. v platném znění a zákonem č. 183/2006 Sb., ve znění pozdějších předpisů. Požadavek na doplnění textové části ÚP je v souladu s bodem f) přílohy č. 7 k vyhlášce 500/2006 Sb., o územně analytických podkladech, územně plánovací dokumentaci a způsobu evidence územně plánovací činnosti.

Celé dotčené území je územím s archeologickými nálezy. V případě stavební činnosti je nutné dle ustanovení odst. 2, § 22, zákona č. 20/1987 Sb. o státní památkové péči, ve znění pozdějších předpisů, ohlásit písemně s dostatečným časovým předstihem zahájení výkopových prací Archeologickému ústavu Akademie věd ČR, Královopolská 147, 612 00 Brno a následně umožnit Akademii věd ČR nebo některé jiné oprávněné organizaci provedení záchranného archeologického výzkumu. Obdobně je třeba postupovat, má-li se na takovém území provádět jiná činnost, kterou by mohlo být ohroženo provádění archeologických výzkumů.



## **POŽADAVKY CIVILNÍ OCHRANY**

**Řešené území Oldřišova je v celém svém rozsahu zájmové území elektronického komunikačního zařízení Ministerstva obrany, které je nutno respektovat podle ustanovení § 175 odst. 1 zákona č. 183/2006 Sb. o územním plánování a stavebním řádu.**

V tomto území lze vydat územní rozhodnutí a povolit níže uvedené stavby jen na základě stanoviska MO ČR zastoupeného VUSS Brno:

- rozsáhlé stavby s kovovou konstrukcí (výrobní haly, sklady, vedení vysokého napětí atd.)
- fotovoltaické elektrárny
- výstavba větrných elektráren, základnových stanic mobilních operátorů
- stavby nebo zařízení vysoké 30 m a více nad okolním terénem
- stavby, které jsou zdrojem elektromagnetického záření 10KHz-100GHz
- veškeré rozsáhlé územní změny (výstavba průmyslových zón, zalesnění, těžba atd.)
- velké vodní plochy

V tomto vymezeném území může být výstavba větrných elektráren a výškových staveb nad 30 m nad terénem výškově omezena nebo zakázána.

### **Zájmové území ministerstva obrany**

V zájmovém území Oldřišova (dle ustanovení § 175 odst. 1 zákona č. 183/2006 Sb., o územním plánování a stavebním řádu) lze vydat územní rozhodnutí a povolit stavbu spojenou s prováděním zemních prací jen na základě závazného stanoviska MO ČR zastoupeného VUSS Brno. Rozsah zakreslen v koordinačním výkrese.

**Na celém správním území je zájem Ministerstva obrany posuzován i z hlediska povolování níže uvedených druhů staveb (dle ÚAP jev 119).**

Dle ustanovení § 175 zákona č. 183/2006 Sb. lze vydat územní rozhodnutí a povolit níže uvedené stavby jen na základě stanoviska MO ČR zastoupeného VUSS Brno:

- výstavba, rekonstrukce a opravy dálniční sítě, rychlostních komunikací, silnic I. II. a III. třídy
- výstavba a rekonstrukce železničních tratí a jejich objektů
- výstavba a rekonstrukce letišť všech druhů, včetně zařízení
- výstavba vedení VN a VVN
- výstavba větrných elektráren
- výstavba radioelektronických zařízení (radiové, radiolokační, radionavigační, telemetrická) včetně anténních systémů a opěrných konstrukcí (např. základnové stanice...)
- výstavba objektů a zařízení vysokých 30 m a více nad terénem
- výstavba vodních nádrží (přehrady, rybníky)
- výstavba objektů tvořících dominanty v území (např. rozhledny)

## VEŘEJNĚ PROSPĚŠNÉ STAVBY DOPRAVNÍ A TECHNICKÉ INFRASTRUKTURY

Územním plánem Oldřišov jsou vymezeny tyto veřejně prospěšné stavby, pro která lze práva k pozemkům a stavbám vyvlastnit v souladu s §170 stavebního zákona:

NAVRHOVANÉ VPS-OZNAČENÍ	VÝMĚRA PLOCHY (ha)	PARC.Č., K.Ú. OLDŘIŠOV	UMÍSTĚNÍ	ZDŮVODNĚNÍ ZAŘAZENÍ MEZI VEŘEJNĚ PROSPĚŠNÉ STAVBY	NÁZEV - STRUČNÁ CHARAKTERISTIKA VEŘEJNĚ PROSPĚŠNÉ STAVBY
DS-ZD-001	5,734	1070, 1065, 1064/2, 1064/1, 1064/3, 1164, 1025/7, 1026/5, 1025/2, 1025/6, 1025/4, 1025/3, 1021, 1166, 961/1	I/46, silnice 1.tř., dvoupruhová	SOUČÁST CELKOVÉ ÚPRAVY KOMUNIKACE 1.TŘÍDY I/46, OPAVA-RATIBOŘ	SMĚROVÁ ÚPRAVA KOMUNIKACE 1.TŘÍDY I/46, OPAVA- RATIBOŘ Přeložka a homogenizace šířkového uspořádání, dvoupruhová směrově nedělená silnice I. třídy
DS-ZD-002	7,402	884/1, 1165, 965, 1164, 883/2, 881/1, 858, 824, 825, 822/2, 818, 757	I/46, silnice 1.tř., dvoupruhová	SOUČÁST CELKOVÉ ÚPRAVY KOMUNIKACE 1.TŘÍDY I/46, OPAVA-RATIBOŘ	SMĚROVÁ ÚPRAVA KOMUNIKACE 1.TŘÍDY I/46, OPAVA- RATIBOŘ Přeložka a homogenizace šířkového uspořádání, dvoupruhová směrově nedělená silnice I. třídy
T-ZD-004	-	982/2, 982/1, 978, 979, 1164, 833, 755, 729/3, 729/2, 729/1, 710, 705, 704, 703, 732, 732/1, 732/1, 643/2, 640/1, 640, 634/3, 1162, 1130/1, 1136, 1137, 1170/3, 1136/2, 296, 1132/2	Slezská	zajištění dodávky a dostatečného příkonu elektrické energie pro novou výstavbu, ZOKRUHOVÁNÍ SYSTÉMU	VEDENÍ IS, ZOKRUHOVÁNÍ VEDENÍ VN VČETNĚ TRAFOSTANICE
T-ZD-005	-	969, 982/1, 1166, 999/1	Alejní	zajištění dodávky a dostatečného příkonu elektrické energie pro novou výstavbu, ZOKRUHOVÁNÍ SYSTÉMU	VEDENÍ IS, PŘELOŽKA VEDENÍ VN VČETNĚ TRAFOSTANICE
T-ZD-006	-	881/1, 877/2, 874/1	Silnice I/46	zajištění dodávky plynu	KORIDOR PRO UMÍSTĚNÍ PLYNOVODU SLUŽOVICE- OLDŘIŠOV
DS-CT-001	-	1070/4, 1081/6, 1070/3, 1071/2, 1070/5, 1076/20, 1076/9, 1076/7, 1076/6, 1077 (propustek kateřinského potoka), 1088/42, 1088/43, 1088/44, 1088/59, 1168/2, 1169	Frajhuby	zajištění cyklistického propojení Oldřišova a Opavy	KORIDOR PRO CYKLISTICKOU TRASU OLDŘIŠOV- OPAVA (MK D3, MO/30)
PLOCHA CELKEM	13,136				

## VEŘEJNĚ PROSPĚŠNÁ OPATŘENÍ

Územním plánem Oldřišov jsou vymezena tato veřejně prospěšná opatření, pro která lze práva k pozemkům vyvlastnit v souladu s § 170 stavebního zákona:

Založení prvků územního systému ekologické stability, jejichž vymezení včetně označení jednotlivých prvků je obsaženo v grafické části dokumentace ve výkresech Hlavní výkres, Výkres veřejně prospěšných staveb, opatření a asanací, Koordinační výkres a Širší vztahy a jejich popis je součástí– Odůvodnění ÚP Oldřišov.

Řešeném území zahrnuje :

NRB K95 MH- nadregionální biokoridor

RBC 131- HNĚVOŠICKÝ HÁJ- pouze v dotyku s řešeným územím

RBC 221- SVOBODA – stabilizovaný stav v řešeném území

Lokální biokoridory :

LBK-A

LBK-B

LBK-C

LBK-D

LBK-E

LBK-K

LBK-L

Lokální biocentra :

LBC- 1

LBC- 2

LBC- 3

LBC- 4

LBC-10

LBC-12

## **B.8 VYHODNOCENÍ ÚČELNÉHO VYUŽITÍ ZASTAVĚNÉHO ÚZEMÍ A VYHODNOCENÍ POTŘEBY VYMEZENÍ ZASTAVITELNÝCH PLOCH**

### **Účelné využití zastavěného území**

Zastavěné území obce Oldřišov je tvořeno především plochami pro bydlení individuální, dále pro občanské vybavení, pro podnikání, a plochami pro dopravu. Plochy bydlení v zastavěném území jsou převážně využity pro stavby jednogenerační (jednopodlažní s podkrovím), kde bude. S ohledem na předpokládané velikosti pozemků pro jednotlivé stavby ve výměře 1 000 m<sup>2</sup> je rezerva zastavěného území cca 16 000m<sup>2</sup> pro plochy bydlení, které lze okamžitě využít a je nutné je zohlednit při návrhu zastavitelných ploch. Převážně se jedná o proluky, volné zahrady popř. neobydlené objekty vhodné k demolici nebo úplné rekonstrukci. S ohledem na zastavěné území se však jedná o pozemky menší výměry než 1 000m<sup>2</sup>.

Z demografického vývoje vyplývá, že v řešeném území je pro období do roku 2025 potřeba cca 89 bytových jednotek, které pokryjí přirozený vývoj obyvatel obce. Podkladem je i převážná zástavba formou jednogeneračních staveb, kde na základě výsledků sčítání lidí je cca 255 obyvatel ve věku 0-14 let. Z těchto obyvatel je cca 70% ve čtyřčlenné domácnosti v sourozeneckém vztahu, kdy se předpokládá, že jeden ze sourozenců bude bytově závislý na stávající stavbě a druhý klást požadavek na nové bydlení. Z vývoje posledních 5 let je nárůst obyvatel způsoben polohou obce v blízkosti města Opavy, rozvojové oblasti Ostrava. Obec je na tato území dobře dopravně napojena a je tím atraktivní i s ohledem na dostačující občanskou vybavenost. Pro zajištění této potřeby se předpokládá další potřeba cca 20 bytových jednotek.

Za účelem efektivnějšího využívání zastavěného území jsou navrhovány plochy přestavby – **BI Ppi-001, VZ- PPv- 001**.

### **Vyhodnocení potřeby dalších zastavitelných ploch**

Hlavní rozvojová plocha výroby zůstává jižně od ZÚ obce, lokalita je z ekonomického i urbanistického hlediska příhodná.

Plochy pro silniční dopravu, plochy veřejných prostranství a plochy pro umístění technické infrastruktury jsou vymezovány a rozšiřovány v souladu s potřebami území a v souladu s koncepčními rozvojovými dokumenty.

Pro období do roku 2025 se předpokládá (předpokládaná výměra pozemku pro bytovou jednotku cca 1 000 m<sup>2</sup>):

potřeba k pokrytí přirozeného vývoje obyvatel	89 jednotek .....89*1000= 89 000m <sup>2</sup>
potřeba k pokrytí poptávky dané polohou obce	20 jednotek .....20*1000= 20 000m <sup>2</sup>
	Součet 109 000m <sup>2</sup>

rezerva pro pokrytí poptávky včetně potřeby rozšíření ob. vybavenosti 20% ..... = 21 800m<sup>2</sup>  
**Celkem potřeba ploch 130 800m<sup>2</sup>**

#### Návrh zastavitelných ploch

potřeba ploch	130 800m <sup>2</sup>
rezerva zastavěného území	16 000m <sup>2</sup>
potřeba zastavitelných ploch	114 800m <sup>2</sup> = cca 11,5 ha

při realizaci ploch se počítá se současně s veřejným prostranstvím s komunikací zpřístupňující stavby bydlení v min. výměře 1 500m<sup>2</sup> / 2ha zastavitelné plochy bydlení nad rámec veřejného prostranství v obci stávajícího (zámecký park) a navrženého v severozápadní části obce.

Tento požadavek vyvolá potřebu rozšíření ploch bydlení o cca 7 000m<sup>2</sup>.

**Celková předpokládaná potřeba zastavitelných ploch bydlení, které budou sloužit i k umístění potřebného veřejného prostranství a doplňující veřejné infrastruktury je 121 800m<sup>2</sup> = cca 12,2ha.**

Územním plánem je navrženo celkově 117 670m<sup>2</sup> = cca 11,77 ha, což je o 0,41ha méně než potřeba. Samostatně územní plán navrhuje 0,93ha ploch smíšených bydlení, kde je předpokladem využití pro bydlení ve vazbě na jinou činnost (plochy s označením SCx jsou určeny pro umístění bydlení navazující na chovatelskou činnost, kde je požadavek na větší výměry samotných pozemků z důvodu efektivního využití).

Územní plán navrhuje 12,7ha zastavitelných ploch pro bydlení, z toho 0,93ha jsou plochy smíšené bydlení vyžadující vyšší nároky na plošnou výměru pozemku. Návrh zastavitelných ploch odpovídá předpokládané potřebě obce a respektuje předpokládané využití ploch.



## C. VYHODNOCENÍ SPLNĚNÍ POŽADAVKŮ ZADÁNÍ ÚZEMNÍHO PLÁNU

---

Územní plán Oldřišov je zpracován v souladu:

- se zněním zákona č. 183/2006 Sb., o územním plánování a stavebním řádu (stavební zákon)
- s Vyhláškou č. 501/2006 Sb. o obecných požadavcích na využívání území a Vyhláškou č. 500/2006 Sb., o územně analytických podkladech, územně plánovací dokumentaci a způsobu evidence územně plánovací činnosti, zejména s přílohou č. 7, která specifikuje obsah grafické a textové části územního plánu
- s Metodikou jednotného zpracování územně plánovacích dokumentací v prostředí CAD

Pořízení Územního plánu obce Oldřišov schválilo Zastupitelstvo Oldřišova, Návrh Zadání územního Oldřišov byl sestavený k projednání ve smyslu § 47 zákona č. 183/2006 Sb., o územním plánování a stavebním řádu (stavební zákon), ve znění zákona č. 68/2007 Sb., zpracovaný v souladu s § 11 a s přílohou č. 6 vyhl. č. 500/2006 Sb., o územně analytických podkladech, územně plánovací dokumentaci a způsobu evidence územně plánovací činnosti 17.12.2012 Usnesením 17/8.

V zadání byly specifikovány požadavky pro zpracování územního plánu.

Jednotlivé požadavky byly postupně zpracovány do výsledné dokumentace a jsou shrnuty v následujících blocích.

**Územní plán Oldřišov, za použití grafické části ÚAP, respektuje následující limity využití území :**

Technická a dopravní infrastruktura

- vedení VN včetně ochranných pásem
- ochranná pásma kanalizačních a vodovodních řadů
- ochranná pásma plynárenských zařízení
- komunikační vedení rádiové směrové a rádiové nespecifikované
- ochranné pásmo zařízení AČR
- objekt vodojemu
- ochranné pásmo silnice I. třídy č. I/46

Přírodní podmínky území

- trasy nadregionálního a místního biokoridoru
- místní, regionální a nadregionální biocentra
- Natura 2000 - evropsky významná lokalita Hněvošický háj
- památný strom - metasekvoj čínská
- ochranné pásmo lesů
- zemědělská půda v I. třídě ochrany ZPF
- odvodněné pozemky a odvodňovací zařízení

**Územní plán Oldřišov, za použití grafické části ÚAP, zohledňuje následující hodnoty území a navrhuje podmínky jejich ochrany a rozvoje:**

- Natura 2000 – evropsky významná lokalita Hněvošický háj
- lesy
- památný strom – metasekvoj čínská
- vodní nádrže
- orná půda v I. třídě ochrany ZPF

**Územní plán Oldřišov, za použití grafické části ÚAP, zohledňuje a stanovuje podmínky pro zajištění následujících záměrů:**

- přeložka silnice I. třídy č. I/46
- trasy nadregionálního a místního biokoridoru
- místní, regionální a nadregionální biocentra
- prověřit zastavitelné plochy bydlení pro rozvoj území
- plochy technického vybavení (zejména bývala pískovna)
- plochy veřejných prostranství (zejména v okolí zámeckého parku)

**Územní plán Oldřišov, za použití grafické části ÚAP, zohledňuje problémy v území:**

- nízký koeficient ekologické stability krajiny
- nízká míra podnikatelských aktivit
- míra nezaměstnanosti

- omezení rozvoje sídla ve vztahu k ochraně ZPF
- území ekologického rizika (prostor pískovny)

Z hlediska vyhodnocení rozboru udržitelného rozvoje území na základě stanovených základních pilířů (environmentálního, ekonomického a sociodemografického), do kterých jsou systematicky rozděleny výše uvedené tématické okruhy, vykazuje obec Oldřišov negativní stav. Územní plán zohledňuje tento rozbor a navrhuje podmínky ke zlepšení tohoto stavu. Zejména se jedná o zajištění podmínek pro:

- rozvoj podnikatelských aktivit
- rozvoj a obnovu bytového fondu s ohledem na volné kapacity zastavěného území
- rozvoj cykloturistiky
- rozvoj rekreační funkce obce (zámek, zámecký park a okolí, veřejná prostranství se zelení)
- zvýšení ekologické stability území
- ochranu ZPF

**Při návrhu územního plánu Oldřišov, za použití grafické části ÚAP, byly respektovány požadavky na rozvoj území :**

Územní plán řeší celé k. ú. Oldřišov, které primárně rozděljuje na:

- zastavěné území
- zastavitelné plochy (včetně potřebných koridorů dopravní a technické infrastruktury)
- nezastavěné území
- plochy přestaveb
- plochy a koridory územních rezerv

Územním plánem vymezené zastavěné území zahrnuje pouze pozemky splňující podmínky stanovené stavebním zákonem. V průběhu zpracování územního plánu bylo kontrolována aktuálnost tohoto vymezení, aby v době vydání územního plánu odpovídalo skutečnému stavu v území. Zahrnutí pozemků do zastavěného území vně intravilánu je zdůvodněno.

Rozvoj obce je směřován pouze na vymezené zastavěné území a zastavitelné plochy a v souladu se stanovenými cíli a úkoly územního plánování. V zastavitelných plochách a v zastavěném území jsou zohledněny i pozemky s platným územním rozhodnutím. Nezastavěné území je členěno na plochy s rozdílným způsobem využití, u kterých jsou definované podmínky využití zejména:

- nepřekročí meze stanovené stavebním zákonem pro nezastavěné území
- umožní vedení potřebné veřejné dopravní a technické infrastruktury
- budou plně respektovat a chránit evropsky významnou lokalitu
- zlepší využití území pro rekreační účely (např. cyklotrasy a cyklostezky s doplňujícími zařízeními – odpočívadla, nutný mobiliář v kombinaci se zelení)
- zachovají a podpoří zemědělský potenciál území
- zajistí a podpoří rozvoj a ochranu systémů ekologické stability území
- v co největší míře zajistí ochranu ZPF a PUPFL
- zohlední stávající síť účelových komunikací
- podpoří připravované komplexní pozemkové úpravy
- umožní umístění společných zařízení v krajině
- uvedou přesné trasování liniových vedení veřejné infrastruktury pouze v nutných a odůvodněných případech
- zajistí ochranu drobných sakrálních staveb v území

Územní plán na území obce Oldřišov vymezuje dále plochy:

- bydlení úměrně k velikosti a potřebám obce
- občanské vybavenosti
- veřejných prostranství (primárně se zaměří na plochy v blízkosti zámku a zámeckého parku, preferováno je navázání tohoto prostranství v jižní části obce volně do krajiny)
- rekreace a sportu
- dopravní infrastruktury, pokud její funkce nepůjde začlenit do jiné plochy
- technické infrastruktury (ČOV, vodojem, trafostanice aj.)
- výroby a skladování (podpora podnikatelských aktivit)
- vodní a vodohospodářské (převážně se prověří vodní plochy v centru obce a samostatně se vymeží v případě, že nebude vhodné a účelné je začlenit např. do plochy veřejného prostranství)
- zemědělské výroby
- lesní a přírodní

**Při návrhu územního plánu Oldřišov, za použití grafické části ÚAP, byly respektovány požadavky na prostorové uspořádání území (urbanistickou koncepcí a koncepcí uspořádání krajiny) :**

Území obce je Územním plánem jednotlivě členěno na plochy s rozdílným způsobem využití, které je zařazeno do zastavěného, nezastavěného území a zastavitelných ploch.

### **Urbanistická koncepce**

Stávající urbanistická koncepce je zachována, je respektována a posílena centrum obce (v okolí zámku jsou vytvořeny předpoklady pro veřejné prostranství a zeleň s volným navázáním v jižní části na nezastavěné území), respektovány dominanty obce a stávající charakter sídla včetně hladiny zástavby. Zastavitelné plochy jsou řešeny způsobem, který sídlo vhodně zahustí, přitom minimalizuje zábor krajiny.

Všechna vymezení ploch, stanovení podmínek jsou dostatečně a srozumitelně odůvodněny. Stanovené podmínky využití jednotlivých ploch jsou v následující struktuře:

- využití hlavní (pokud je možné jeho stanovení)  
vždy je uvedeno pouze jedno využití, např. bydlení v rodinných domech
- využití přípustné  
je uvedeno využití vhodné pro danou plochu, slučitelné s jejím hlavním využitím a podporující stanovenou funkci
- využití nepřípustné  
je uvedeno využití nevhodné a neslučitelné s předpokládanou funkcí vymezené plochy
- využití podmíněně přípustné (pouze výjimečně, nepředpokládá se)
- jsou uvedeny stavby a záměry, jejichž umístění v ploše je limitováno splněním konkrétně stanovené, jasně definované podmínky (nesmí se jednat o podmínku procesní - např. podmínkou je vydání souhlasu konkrétního orgánu veřejné správy)

### **Koncepce uspořádání krajiny**

Uspořádání krajiny vychází z aktuálního stavu území. Vysoká pozornost je věnována zemědělské půdě v I. třídě ochrany, jejíž zábor je v co nejmenší možné míře. Předpokladem je zahrnutí krajiny do nezastavěného území obce a rozdělení na plochy zemědělské, přírodní a lesní. Při návrhu uspořádání krajiny bude zejména:

- i při minimálním zásahu do území obce Oldřišov je respektována evropsky významná lokalita Hněvošický háj
- je prověřena síť účelových komunikací a navrženo jejich případné doplnění zejména s ohledem na potřeby zemědělství, lesní hospodářství, cyklo a pěší turistiku
- je prověřen aktuální stav krajinných prvků (remízky, aleje apod.) v zemědělské krajině a navrženy podmínky jejich ochrany a rozvoje
- návrh je v souladu se zásadami komplexních pozemkových úprav a stanoveny podmínky umožňující návrh a realizaci společných zařízení
- je přihlédnuto k protierozním opatřením a investicím do půdy z hlediska zkvalitnění vodních poměrů v krajině, stanovení podmínky k jejich realizaci a ochraně
- je upřesněn a zpracován systém regionálních a místních ÚSES včetně navržení podmínek jejich ochrany, realizace a udržitelnosti. Návrh bude mimo jiné vycházet ze zpracovaného generelu místních ÚSES
- obsahuje řešení plochy bývalé pískovny severně od sídla
- je prověřena plocha výroby energie z obnovitelných zdrojů a případně navrženo její budoucí využití nebo ponecháno stávající
- je chráněn typický přírodní charakter krajiny a nebude navrhovat plochy pro chatovou zástavbu a jinou rodinnou rekreaci zahrnující potřebu individuální výstavby
- obsahuje podmínky pro realizaci chybějící doprovodné zeleně podél komunikací
- jsou chráněny drobné sakrální stavby
- navazuje na přírodní charakter území okolních sídel

### **Dopravní infrastruktura**

- územní plán nemění stávající koncepci dopravy
- nově navrhované zastavitelné plochy navazují na stávající místní komunikace, popř. na jejich prodloužení
- je prověřena potřeba parkovacích ploch

- je respektován návrh cyklistických stezek a zajištěny podmínky pro rozvoj cykloturistiky
- je respektován návrh přeložky silnice I. třídy č. I/46 a zajištěny podmínky pro její realizaci
- u nově navržených zastavitelných ploch není řešena podrobnější dopravní obslužnost, pouze jsou znázorněny dopravní vazby na stávající komunikační síť jako vjezdy do území
- je prověřena možnost zahrnout komunikace v centru obce doplněné o plochy zeleně do ploch veřejných prostranství

### **Technická infrastruktura**

- zásobování vodou ze skupinového vodovodu Hněvošice bude zachován
- s ohledem na návrh zastavitelných ploch bude prověřena kapacita stávajícího systému zásobování vodou
- systém odvádění a likvidace odpadních vod bude zachován
- s ohledem na návrh zastavitelných ploch bude prověřena kapacita stávajícího systému odvádění a likvidace odpadních vod
- budou vytvořeny podmínky pro maximální možné zadržování dešťových vod na pozemcích
- bude vyhodnoceno dosavadní zásobování elektrickou energií v návaznosti na současný stav a návrh zastavitelných ploch, v případě potřeby bude navrženo umístění trafostanic
- bude zachován systém plynofikace obce, v návaznosti na nové zastavitelné plochy bude prověřena kapacita stávající sítě, popř. navrženo řešení nevyhovujícího stavu
- základní telekomunikační síť obce bude zachována
- bude zachován stávající způsob a likvidace komunálního odpadu

Technická infrastruktura není řešena v podrobnostech uličních řad a přípojek v jednotlivých plochách. Pro možnost posouzení kapacity technické infrastruktury je uvažováno u zastavitelných ploch o velikosti pozemku 800 m<sup>2</sup> pro jednotlivý rodinný dům (4 osoby/1rodinný dům).

### **Občanské vybavení**

Koncepce občanského vybavení se územním plánem nemění. Jsou respektovány stávající plochy občanského vybavení a zohledněny nové požadavky v území, z nichž můžou plynout nové nároky na občanskou vybavenost. Při návrhu nových ploch pro tuto vybavenost je prověřena potřeba jejich samostatného vymezení.

### **Veřejná prostranství**

Územní plán respektuje stávající a prověří umístění nových ploch veřejných prostranství, zvláště území v okolí zámku.

### **Požadavky na ochranu a rozvoj hodnot území**

#### **Přírodní hodnoty**

Územní plán z hlediska ochrany a rozvoje přírodních hodnot jsou vytvořeny podmínky zejména:

- pro podporu a zachování zemědělské krajiny
- pro vznik nových a ochranu stávajících přírodních prvků v zemědělské krajině nejen jako přírodního prostředí pro místní faunu a floru, ale i jako opatření k podpoře ochrany půdy z hlediska eroze, úrodnosti (remízky, aleje, zatravnění pásy aj.)
- pro ochranu drobných sakrálních staveb v krajině
- vhodné a účelné využití území bývalé písčiny přírodního charakteru, v současné době lze toto území hodnotit jako tzv. brownfield
- volné navázání zámeckého parku na volnou krajinu
- ochranu a vhodné využití zemědělské půdy
- rozvoj a podporu rekreace ve formě cyklo a pěší turistiky, hipostezky, ve vhodných oblastech i agroturistiky
- ochranu místně významných pohledových horizontů stanovením vhodné plošné a prostorové regulace využití území

#### **Kulturní, architektonické, urbanistické a historické hodnoty**

Územní plán z hlediska ochrany a rozvoje těchto hodnot vytváří podmínky zejména:

- pro zachování a ochranu centra obce, které dokládá historický vývoj a je převážně tvořeno původní zástavbou
- pro obnovu bydlení v centru obce (převážně v neobydlených objektech)
- vhodného využití a obnovu zámku včetně zámeckého parku jako společenského centra obce

- ochranu významných historicky cenných objektů zámku a farního kostela včetně plochy hřbitova a doprovodné zeleně, ochrana významných pohledových horizontů na tyto hodnoty
- zachování hlavní funkce vesnického bydlení s minimálním narušením nevhodnými činnostmi (rušivá velkovýroba, skladování aj.)
- prostorovou a plošnou regulaci nenarušující stávající charakter obce

### **Požadavky na veřejně prospěšné stavby, veřejně prospěšná opatření a asanace**

Územní plán vymezuje plochy pro veřejně prospěšné stavby (stavby pro veřejnou infrastrukturu určené k rozvoji nebo ochraně obce), veřejně prospěšná opatření (opatření nestavební povahy sloužící ke snížení ohrožení území a k rozvoji anebo ochraně přírodního, kulturního a archeologického dědictví) a asanace.

U veškerých staveb, opatření a asanací je prokazatelně zdůvodněn jejich veřejně prospěšný charakter a význam, výjimku tvoří záměry plynoucí z nadřazené územně plánovací dokumentace. Územní plán je přehledně členěn vymezené stavby, opatření a asanace na ty, pro které lze uplatnit vyvlastnění práv a ty, kde bude navíc požadováno předkupní právo.

V případě liniových staveb je prověřeno jejich grafické znázornění ve formě koridorů.

U vymezení předkupního práva jsou přesně identifikovány dotčené pozemky.

### **Další požadavky vyplývající ze zvláštních právních předpisů (například požadavky na ochranu veřejného zdraví, civilní ochrany, obrany a bezpečnosti státu, ochrany ložisek nerostných surovin, geologické stavby území, ochrany před povodněmi a jinými rizikovými přírodními jevy)**

Územní plán respektuje, že celé území obce je vymezeno jako zájmové území Ministerstva obrany, na tomto základě obsahuje vhodné podmínky pro využití území. Celé území obce spadá do zájmového území elektronického komunikačního zařízení Ministerstva obrany ČR. Tento limit je do územního plánu zapracován a zohledněn. Současně je na celém území obce zájem Ministerstva obrany posuzovat povolování staveb dle § 175 stavebního zákona. Tyto zájmy obrany a bezpečnosti státu návrh územního plánu respektuje.

Z hlediska geologického charakteru území se na území obce nenacházejí žádná poddolovaná ani sesuvná území.

Územní plán respektuje platná ochranná pásma a pásma hygienické ochrany.

Obecně územní plán respektuje podmínky ochrany zdravých životních podmínek a zájmy civilní a požární ochrany.

## **NÁVRH ÚZEMNÍHO PLÁNU OLDŘIŠOV JE ZPRACOVÁN V SOULADU SE SCHVÁLENÝM ZADÁNÍM ÚZEMNÍHO PLÁNU OLDŘIŠOV A OBSAHUJE ZAPRACOVANÉ POKYNY ZE ZADÁNÍ.**

### **C.1 STRUČNÝ POPIS ZMĚN NÁVRHU ÚZEMNÍHO PLÁNU PO SPOLEČNÉM JEDNÁNÍ**

Územní plán Oldřišov byl následovně upraven dle Vyhodnocení výsledků projednání návrhu včetně požadavků na jeho úpravu ze dne 10.3.2014 :

- Byl zapracován plynovod z obce Služovice vedoucí k objektu „Masospolu“ na území obce, zapracováno do grafické a textové části.

Pro zajištění souladu s územně plánovací dokumentací vydanou krajem:

- Z územního plánu bylo vypuštěno zařazení obce do rozvojové oblasti OB2 Ostrava včetně z toho vyplývající podmínky.
- Byl doplněn nadregionální biokoridor K 95 MH a zapracován po celé délce hranice obcí Hněvošice a Služovice, doplněn do územního systému ekologické stability.
- Záměr K 95 MH je řešen jako nadregionální biokoridor a je vymezen v textové části a ve výkrese I.B.2 HLAVNÍ VÝKRES a I.B.3 VEŘEJNĚ PROSPĚŠNÉ STAVBY, OPATŘENÍ A ASANACE jako veřejně prospěšné opatření.
- Do textu a grafické části je doplněno regionální biocentrum 131 - Hněvošický háj, které je pouze v dotyku s řešeným územím.
- Je vymezeno biocentrum 221 Svoboda jako regionální.

Pro zajištění souladu s jinými právními předpisy:

- Bylo upraveno vyhodnocení předpokládaných důsledků na zábor ZPF se správným označením tříd ochrany.
- Do textové části odůvodnění a Koordinačního výkresu byly zapracovány zájmy ministerstva obrany.
- Do textové části odůvodnění a Koordinačního výkresu bylo zapracováno území s archeologickými nálezy.

Pro zajištění souladu s požadavky stavebního zákona a jeho prováděcích vyhlášek:

- Bylo aktualizováno zastavěné území (plocha BI-ZI 002).
- V razítkách výkresů a textové části byl upraven pořizovatel, kterým je Magistrát města Opavy.
- Z názvu dokumentace bylo vynecháno slovo „obec“ Územní plán ~~obce~~ Oldřišov. Jedná se o rozlišení územně plánovací dokumentace pořízené již v platnosti zákona č. 183/2006 Sb.
- V části návrhu (textová část, výkres základního členění, hlavní výkres a výkres VPS) byly zapracovány pouze jevy, o kterých rozhoduje zastupitelstvo bez popisných částí stavu, označení biochor aj. Z textové části byly vynechány popisné části v jiných kapitolách (technická a dopravní infrastruktura aj.).
- Územní plán je členěn na plochy, které vycházejí z vyhlášky č. 501/2006, které mohou být podrobněji členěny. Nejsou samostatně znázorněny objekty s ohledem na využití (Arnoštov, Masospol, ZD, objekty OV). Označení ve výkrese odpovídá textové části.
- U stanovených podmínek pro plochy s rozdílným způsobem využití je stanoveno pouze jedno hlavní využití.
- Dle stanoviska KÚ jsou doplněny a správně zakresleny biocentra a koridory s označením významu (místní, regionální, nadregionální). Prvky ÚSES jsou rozděleny na návrhové s stabilizované, kdy každý prvek je v odpovídající ploše. Návrhové prvky ÚSES jsou vyznačeny ve výkrese VPS.
- K zastavitelným plochám bydlení v souladu s vyhl. č. 501/2006Sb., je navrženo odpovídající veřejné prostranství.

Další požadavky na úpravu:

Doprava:

- Byl vypuštěn záměr ZD 002.
- Pro přeložku I/46 je zakreslen koridor v šíři 100m na každou stranu od osy (zúžení pouze v místě hranice s obcí Služovice pro zachování slušovického lesíka).
- Dopravní plocha DS-ZD 001 je řešena pouze na katastru obce (přesah za hranice pouze v koordinačním výkrese a výkrese širších vztahů).
- V koridoru nejsou zakresleny křižovatky aj. související stavby, pouze v daném místě je koridor tvarem přizpůsoben k tomu, aby umožnil umístění souvisejících staveb a zařízení.
- Je zakreslena obslužná komunikace pro VTE dle změny č. 5 ÚP .
- Cyklostezku – Opava, vyznačenou ve výkrese VPS je označena a definována v textové části mezi VPS.
- Opraveno chybně uvedené označení města Opava (uvedeno Orlová)

Technická infrastruktura

- Navrhované trasy nových vedení technické infrastruktury jsou zakresleny formou koridoru.
- Je zapracován do návrhu plynovod z obce Služovice do objektu Masospolu (změna č. 1 ÚPO Služovice).
- U plochy BI-ZI 010 je zakreslen koridor pro el. vedení v místě komunikace pro zajištění využitelnosti plochy k bydlení.

- V návrhu je ponecháno vedení i komunikaci k VTE, stejně jako plochy pro její realizaci jsou zakresleny jako zastavitelné.
- Jsou upraveny výpočty a informace týkající se zásobování vodou v dle upozornění správce.

#### Příroda a krajina

- Prvky ÚSES jako veřejně prospěšná opatření jsou uvedeny jednotně v textové i grafické části.
- Je proveden soulad textové a grafické části prvků ÚSES, kdy se jedná o stav a kdy návrh. Zároveň prvky ÚSES jsou vymezena v ploše s odpovídajícím způsobem využití.

#### Obecné požadavky plošného a prostorového uspořádání

- V souladu se změnou č. 6 Územního plánu obce je ponechat plochu označenou jako BI- Ppi-001 pro individuální bydlení.
- Z důvodu zachování charakteru zámeckého parku jsou zahrnuty okolní plochy zeleně do veřejného prostranství – zeleň, parky.

## **C.2 STRUČNÝ POPIS ZMĚN NÁVRHU ÚZEMNÍHO PLÁNU PO VEŘEJNÉM PROJEDNÁNÍ**

Územní plán Oldřívov byl na základě vyhodnocení výsledků veřejného projednání a v souladu s návrhem rozhodnutí o námitkách a vyhodnocení připomínek, upraven:

#### Doprava:

- Upravena šíře koridoru na hranici s obcí Služovice. V celé délce má koridor šíři 200 m.
- Na základě provedených úprav pozemkových hranic a zpracované PD trasy cyklostezky byl upraven výčet pozemků potřebných pro realizaci veřejně prospěšné stavby DS-CT-001.

#### Příroda a krajina:

- Severně od zastavěného území byla jedna plocha zahrnující lesní pozemky zařazena do plochy NL.

**D. VÝČET ZÁLEŽITOSTÍ NADMÍSTNÍHO VÝZNAMU, KTERÉ NEJSOU ŘEŠENY V ZÁSADÁCH ÚZEMNÍHO ROZVOJE (§ 43 Odst. 1 STAVEBNÍHO ZÁKONA), S ODŮVODNĚNÍM POTŘEBY JEJICH VYMEZENÍ**

---

Územní plán navrhuje záměry nadmístního významu, které nejsou řešeny v zásadách územního rozvoje, a to plochu výroby pro umístění větrné elektrárny. Záměr je převzat z předcházející územně plánovací dokumentace obce, Územně analytických podkladů ORP Opava a MSK. Záměr větrné elektrárny byl řešen Územním plánem obce Oldřichov – změnou č. 5, kdy jako takový byl projednán s krajským úřadem z hlediska nadmístnosti, kdy splňoval, v té době, podmínky dané v ZÚR pro záměry tohoto typu (podmínky byly následně zrušeny rozsudkem Nejvyššího správního soudu c.j.7Ao 2 /2011). V době zpracování návrhu bylo pro záměr větrné elektrárny včetně související infrastruktury vydáno územní rozhodnutí a stavební povolení avšak nebyly zahájeny stavební práce. Nelze tedy záměr zahrnout do zastaveného území a s ohledem na zajištění právní jistoty již provedených správních úkonů, je potřeba tento záměr v územním plánu zohlednit jako zastavitelnou plochu TE-ZE 001 (umístění větrné elektrárny) a TE-ZE 002 (plochu pro umístění měřicí věže větrného potenciálu související s větrnou elektrárnou). Jedná se tedy o záměr nejen obsažený v závazných územně plánovacích podkladech, ale také záměr, který je v území územním rozhodnutím umístěn a stavebním povolením povolen. Záměr byl samostatně posouzen ve zjišťovacím řízení, kdy závěrem bylo konstatováno, že nebude mít výrazný vliv a není nutné jej posuzovat z hlediska vlivu na životní prostředí. Na základě výše uvedených skutečností byl záměr nadmístního významu, neřešený v ZÚR, vymezen v územním plánu.



## E. VYHODNOCENÍ PŘEDPOKLÁDANÝCH DŮSLEDKŮ NAVRHOVANÉHO ŘEŠENÍ NA ZEMĚDĚLSKÝ PŮDNÍ FOND A POZEMKY URČENÉ K PLNĚNÍ FUNKCE LESA

Kapitola "Vyhodnocení předpokládaných důsledků navrhovaného řešení na zemědělský půdní fond a pozemky určené k plnění funkce lesa" slouží orgánům ochrany ZPF k posouzení předpokládaného odnětí půdy pro účely územního rozvoje obce Oldřívov.

Tato kapitola je zpracována zejména podle Společného metodického doporučení MMR a MŽP (srpen 2013) a dále dle zákona č. 334/92 Sb. o ochraně ZPF, Vyhlášky č. 13 Ministerstva ŽP ČR ze dne 29. 12. 1993, kterou se upravují některé podrobnosti ochrany ZPF, zejména přílohy č. 3 této vyhlášky a Metodického pokynu odboru ochrany lesa a půdy Ministerstva ŽP ČR č.j. OOLP/1067/96 k odnímání půdy ze zemědělského půdního fondu.

Jako podklad pro zpracování této kapitoly byl použit návrh územního plánu zpracovaný ve smyslu zákona č. 183/2006 Sb., o územním plánování a stavebním řádu a souvisejících předpisů.

### E.1 KVALITA ZEMĚDĚLSKÝCH POZEMKŮ

Zemědělské pozemky navrhované k záboru jsou vyhodnoceny podle druhů zemědělských pozemků s určením BPEJ. Pro posouzení kvality byly jednotlivé BPEJ zařazeny do tříd ochrany zemědělské půdy I až V. První číslo pětimístného kódu označuje Klimatický region. Řešené území náleží do klimatického regionu 5 – MT3 – mírně teplý, až teplý. Dvojčíslí (2. a 3. číslo kódu BPEJ) označuje hlavní půdní jednotku – HPJ. HPJ v řešeném území podle vyhlášky č. 546/2002, kterou se mění vyhláška č. 327/1998 Sb., kterou se stanoví charakteristika bonitovaných půdně ekologických jednotek a postup pro jejich vedení a aktualizaci, 4. číslo vyjadřuje svažitost pozemku a jeho expozici, 5. číslo udává poměr hloubky a skeletovitosti půdního profilu.

Základním ukazatelem hodnocení kvality půd jsou bonitní půdně ekologické jednotky (BPEJ) jako nezbytná součást pedologických charakteristik.

V zájmové oblasti se nachází BPEJ	třída ochrany ZPF:
<b>5.08.10</b>	<b>III.</b>
<b>5.10.00</b>	<b>I.</b>
<b>5.10.10</b>	<b>III.</b>
<b>5.14.00</b>	<b>I.</b>
<b>5.14.10</b>	<b>III.</b>
<b>5.21.12</b>	<b>VIII.</b>
<b>5.22.12</b>	<b>VII.</b>
<b>5.58.00</b>	<b>II.</b>

Klimatický region zájmové oblasti : **5**

Základní charakteristika hlavních půdních jednotek (2.a 3.číslo BPEJ, dle Vyhlášky Ministerstva zemědělství č. 327/1998 Sb., kterou se stanoví charakteristika bonitovaných půdně ekologických jednotek a postup pro jejich vedení a aktualizaci) :

- 08-** Černozemě modální a černozemě pelické, hnědozemě, luvizemě, popřípadě i kambizemě luvické, smyté, kde dochází ke kultivaci přechodného horizontu nebo substrátu na ploše větší než 50 %, na spraších, sprašových a svahových hlínách, středně těžké i těžší, převážně bez skeletu a ve vyšší sklonitosti
- 10-** Hnědozemě modální včetně slabě oglejených na spraších, středně těžké s mírně těžší spodinou, bez skeletu, s příznivými vláhovými poměry až sušší
- 14-** Luvizemě modální, hnědozemě luvické včetně slabě oglejených na sprašových hlínách (prachovicích) nebo svahových (polygenetických) hlínách s výraznou eolickou příměsí, středně těžké s těžkou spodinou, s příznivými vláhovými poměry
- 21 -** Půdy arenického subtypu, regozemě, pararendziny, kambizemě, popřípadě i fluvizemě na lehkých, nevododržných, silně vysušných substrátech

- 22 - Půdy arenického subtypu, regozemě, pararendziny, kambizemě, popřípadě i luvizemě na mírně těžších substrátech typu hlinitý písek nebo písčitá hlína s vodním režimem poněkud příznivějším než předcházející.
- 58 - Fluvizemě glejové na nivních uloženinách, popřípadě s podložím teras, středně těžké nebo středně těžké lehčí, pouze slabě skeletovité, hladina vody níže 1 m, vláhové poměry po odvodnění příznivé.

## E.2 ZÁBOR PŮDY

### VYHODNOCENÍ PŘEDPOKLÁDANÝCH DŮSLEDKŮ NAVRHOVANÉHO ŘEŠENÍ NA ZEMĚDĚLSKÝ PŮDNÍ FOND V ÚZEMNÍM PLÁNU OBCE OLDŘIŠOV

(Ministerstvo životního prostředí ČR - Ústav územního rozvoje, 7/2011)

Vyhodnocení předpokládaných výsledků navrhovaného řešení na ZPF

Katastrální území : Oldřišov

Název části obce:

Číslo lokality	Způsob využití plochy	Celkový zábor ZPF (ha)	Zábor ZPF podle jednotlivých kultur						Zábor ZPF podle tříd ochrany (ha)					Kód BPEJ	Investice do půdy (ha)	
			orná půda	chmelnice	vinice	zahrady	ovocné sady	trvavé travní porosty	I.	II.	III.	IV.	V.			
BI-ZI-001	Plochy bydlení individuální	0,390	0,390						0,390						5.14.00	
BI-ZI-002	Plochy bydlení individuální	0,740	0,740						0,740						5.14.00	
BI-ZI-003	Plochy bydlení individuální	1,257	1,257						1,257						5.14.00	
BI-ZI-004	Plochy bydlení individuální	1,001	1,001						1,001						5.14.00	
BI-ZI-005	Plochy bydlení individuální	2,139	2,139						2,139						5.14.00	
BI-ZI-006	Plochy bydlení individuální	0,976	0,976						0,976						5.14.00	
BI-ZI-007	Plochy bydlení individuální	2,087	2,087						2,087						5.14.00	
BI-ZI-008	Plochy bydlení individuální	1,750	1,750						1,750						5.14.00	
BI-ZI-009	Plochy bydlení individuální	1,134	1,134						0,407	0,727					5.14.00, 5.58.00	
BI-ZI-010	Plochy bydlení individuální	0,293	0,293						0,293						5.14.00	
<b>Plochy bydlení individuální celkem</b>		<b>11,767</b>														
SC-ZS-001	Plochy smíšeného využití	0,930	0,930						0,930						5.14.00	
<b>Plochy smíšeného využití celkem</b>		<b>0,930</b>														
VZ-VZ-001	Plochy výroby a skladování, pro zemědělskou a lesnickou výrobu	0,475	0,475						0,475						5.14.00	
VZ-VZ-002	Plochy výroby a skladování, pro zemědělskou a lesnickou výrobu	4,042	4,042						4,042						5.14.00	
<b>Plochy výroby a skladování, pro zemědělskou a lesnickou výrobu celkem</b>		<b>4,517</b>														
DS-ZD-001	Plochy dopravní infrastruktury	5,734	5,734						5,734						5.14.00	
DS-ZD-002	Plochy dopravní infrastruktury	4,623	4,623						3,047	1,576					5.14.00, 5.58.00	
DS-ZD-003	Plochy dopravní infrastruktury	0,160	0,160						0,160						5.14.00	
DS-CT-001	Plochy dopravní infrastruktury	0,760	0,760						0,171	0,589					5.14.00, 5.58.00	

<b>Plochy dopravní infrastruktury celkem</b>		<b>11,277</b>													
TE-ZE-001	Plochy technické infrastruktury, výroby el. energie	2,120	2,120						2,120					5.14.00	
TE-ZE-002	Plochy technické infrastruktury, výroby el. energie	0,610	0,610						0,610					5.14.00	
<b>Plochy technické infrastruktury, výroby el. energie celkem</b>		<b>2,730</b>													
ZV-ZV-001	Plochy veřejného prostranství	0,600	0,600						0,600					5.14.00	
<b>Plochy veřejného prostranství celkem</b>		<b>0,600</b>													

<b>PLOCHY CELKEM</b>	<b>31,821</b>	<b>28,929</b>	<b>2,892</b>
----------------------	---------------	---------------	--------------

#### PROCENTUÁLNÍ POMĚR VYŇATÝCH ZEMĚDĚLSKÝCH PLOCH DLE TŘÍDY OCHRANY

Třída ochrany zemědělské půdy	Výměra (ha)	Procentuální zastoupení (%)
I	28,929	90,91
II	2,892	9,09
VII	0,000	0,00
<b>CELKEM</b>	<b>31,821</b>	<b>100,00</b>

Z tabulky vyplývá, že pro řešení záboru půdy pro nové návrhové plochy jsou navrženy půdy z 90,91 % I. třídy ochrany, půdy II. třídy ochrany tvoří 9,09 % záboru.

### E.3 DOPAD NAVRŽENÉHO ŘEŠENÍ NA POZEMKY URČENÉ K PLNĚNÍ FUNKCI LESA

#### DOPAD NAVRŽENÉHO ŘEŠENÍ NA POZEMKY URČENÉ K PLNĚNÍ FUNKCÍ LESA

Číslo lokality	Způsob využití plochy	Zábor (ha)
DS-ZD-002	Plochy dopravní infrastruktury	2,761
<b>ZÁBOR CELKEM :</b>		<b>2,761</b>

Jedná se o plochu **DS-ZD-002**, SMĚROVÁ ÚPRAVA KOMUNIKACE 1.TŘÍDY I/46, OPAVA-RATIBOŘ, přeložka a homogenizace šířkového uspořádání, dvoupruhová směrově nedělená silnice I. třídy. Budoucí komunikace prochází stávajícím Služovickým lesíkem.

## F. ZÁVĚR, VYMEZENÍ ZÁKLADNÍCH POJMŮ, SEZNAM ZÁKONŮ A VYHLÁŠEK, SEZNAM POUŽITÝCH ZKRATEK

---

**Základní pojmy** stavebního zákona (zákon č. 183/2006 Sb., o územním plánování a stavebním řádu) :  
**Zastavěné území**

**Zastavěné území Oldřišova je vymezeno k 1.12.2014.**

Zastavěným územím na území Oldřišova se rozumí území vymezené územním plánem za účelem dosažení cílů územního plánování, zejména hospodárné využívání zastavěného a ochranu nezastavěného území a nezastavitelných pozemků uvnitř zastavěného území.

Zastavěné území je vymezeno podle § 58 odst. 1 a 2 stavebního zákona (č.183/2006 Sb.). Do zastavěného území jsou zahrnuty pozemky v intravilánu s výjimkou vinic, chmelnic, pozemků určených pro zajišťování speciální zemědělské výroby (zahradnictví) nebo pozemků přiléhajících k hranici intravilánu navrácených do orné půdy nebo do lesních pozemků a dále pozemky vně intravilánu, a to:

- a) zastavěné stavební pozemky
- b) stavební proluky
- c) pozemní komunikace nebo jejich části, ze kterých jsou vjezdy na ostatní pozemky zastavěného území
- d) ostatní veřejná prostranství
- e) další pozemky, které jsou obklopeny ostatními pozemky zastavěného území s výjimkou pozemků vinic, chmelnic a zahradnictví.

Podkladem pro stanovení hranice zastavěného území bylo :

- hranice intravilánu
- hranice současně zastavěného území r. 2013
- hranice parcel a druhy pozemků dle katastru nemovitostí – základní podklad pro určení zastavěných pozemků
- současný stav využití pozemků podle průzkumů – slouží k individuálnímu posouzení situací, kdy již byla zrealizována stavba na pozemku, který není v katastru nemovitostí zanesen jako stavební parcela. Stavební proluky jsou součástí zastavěného území podle individuálních specifických podmínek (do 0,5 ha).

Celé řešené území Oldřišova je rozděleno na :

- **území zastavěné a plochy zastavitelné**, tvořené plochami současně zastavěného území obce a plochy zastavitelného území - navržené územním plánem k zastavění
- **území nezastavěné** - představované územím mimo zastavěné území a zastavitelné plochy, jedná se o pozemky, které územním plánem nejsou určeny k zastavění.

### PŘEHLED POUŽITÝCH ZÁKONŮ A VYHLÁŠEK

- **zákon č. 183/2006 Sb.**, o územním plánování a stavebním řádu (stavební zákon);
- **vyhláška č. 500/2006 Sb.**, o územně analytických podkladech, územně plánovací dokumentaci a způsobu evidence plánovací činnosti;
- **vyhláška č. 501/2006 Sb.**, o obecných požadavcích na využívání území;
- **vyhláška č. 268/2009 Sb.**, o obecných technických požadavcích na výstavbu, **ve znění pozdějších předpisů**
- **zákon č. 20/1987 Sb.**, o státní památkové péči (památkový zákon), **ve znění pozdějších předpisů**;
- **zákon č. 114/1992 Sb.**, o ochraně přírody a krajiny, **ve znění pozdějších předpisů**;
- **vyhláška MŽP č. 395/1992 Sb.**, kterou se provádějí některá ustanovení zákona č. 114/1992 Sb., o ochraně přírody a krajiny, **ve znění pozdějších předpisů**;
- **zákon č. 289/1995 Sb.**, o lesích a o změně a doplnění některých zákonů (lesní zákon), **ve znění pozdějších předpisů**;
- **zákon č. 44/1988 Sb.**, o ochraně a využití nerostného bohatství (horní zákon), **ve znění pozdějších předpisů**;
- **vyhláška MŽP č. 363/1992 Sb.**, o zjišťování starých důlních děl a vedení jejich registrace;
- **zákon č. 18/1997 Sb.**, o mírovém využití jaderné energie a ionizujícího záření (atomový zákon);
- **vyhláška Státního úřadu pro jadernou bezpečnost č. 184/1997 Sb.**, o požadavcích na zajištění radiační ochrany;
- **zákon č. 240/2000 Sb.**, o krizovém řízení a o změně některých zákonů;

- **zákon č. 13/1997 Sb.**, o pozemních komunikacích, **ve znění pozdějších předpisů**;
- **zákon č. 266/1994 Sb.**, o dráhách, **ve znění pozdějších předpisů**;
- **zákon č. 254/2001 Sb.**, o vodách a o změně některých zákonů, **ve znění pozdějších předpisů**;
- **zákon č. 274/2001 Sb.**, o vodovodech a kanalizacích pro veřejnou potřebu a o změně některých zákonů (zákon o vodovodech a kanalizacích), **ve znění pozdějších předpisů**;
- **nařízení vlády č. 82/1999 Sb.**, kterým se stanoví ukazatele a hodnoty přípustného stupně znečištění vod;
- **nařízení vlády č. 61/2003 Sb.**, o ukazatelích a hodnotách přípustného znečištění povrchových vod a odpadních vod, náležitostech povolení k vypouštění odpadních vod do vod povrchových a do kanalizací a o citlivých oblastech;
- **nařízení vlády č. 71/2003 Sb.**, o stanovení povrchových vod vhodných pro život a reprodukci původních druhů ryb a dalších vodních živočichů a o zjišťování a hodnocení stavu jakosti těchto vod;
- **vyhláška MZe č. 470/2001 Sb.**, kterou se stanoví seznam významných vodních toků a způsob provádění činností souvisejících se správou vodních toků;
- **nařízení vlády č. 103/2003 Sb.**, o stanovení zranitelných oblastí a o používání a skladování hnojiv a statkových hnojiv, střídání plodin a provádění protierozních opatření v těchto oblastech;
- **zákon č. 86/2002 Sb.**, o ochraně ovzduší a o změně některých dalších zákonů (zákon o ochraně ovzduší), **ve znění pozdějších předpisů**;
- **vyhláška MŽP č. 117/1997 Sb.**, kterou se stanovují emisní limity a další podmínky provozování stacionárních zdrojů znečišťování a ochrany ovzduší;
- **nařízení vlády č. 350/2002 Sb.**, kterým se stanoví imisní limity a podmínky a způsob sledování, posuzování, hodnocení a řízení kvality ovzduší, **ve znění pozdějších předpisů**;
- **nařízení vlády č. 502/2000 Sb.**, o ochraně zdraví před nepříznivými účinky hluku a vibrací;
- **zákon č. 458/2000 Sb.**, o podmínkách podnikání a o výkonu státní správy v energetických odvětvích a o změně některých zákonů (energetický zákon), **ve znění pozdějších předpisů**;
- **zákon č. 127/2005 Sb.**, o elektronických komunikacích a o změně dalších zákonů;
- **zákon č. 185/2001 Sb.**, o odpadech a o změně některých dalších zákonů, **ve znění pozdějších předpisů**;
- **zákon č. 151/1997 Sb.**, o oceňování majetku a o změně některých zákonů (zákon o oceňování majetku), **ve znění pozdějších předpisů**;
- **vyhláška č. 452/2003 Sb.**, kterou se mění **vyhláška č. 540/2002 Sb.**, kterou se provádějí některá ustanovení **zákona č. 151/1997 Sb.**, o oceňování majetku a o změně některých zákonů (zákon o oceňování majetku), **ve znění pozdějších předpisů**;
- **zákon č. 334/1992 Sb.**, o ochraně zemědělského půdního fondu, **ve znění pozdějších předpisů**;
- **vyhláška MŽP č. 13/1994 Sb.**, kterou se upravují některé podrobnosti ochrany ZPF;
- **vyhláška č. 546/2002 Sb.**, kterou se mění **vyhláška č. 327/1998 Sb.**, kterou se stanoví charakteristika bonitovaných půdně ekologických jednotek a postup pro jejich vedení a aktualizaci;
- **zákon č. 366/2003 Sb.**, o podmínkách převodu zemědělských a lesních pozemků z vlastnictví státu na jiné osoby (úplné znění **zákona č. 95/1999 Sb.**, o převodu zemědělských a lesních pozemků na jiné osoby a o změně zákona č. 569/1991 Sb., o Pozemkovém fondu České republiky, ve znění pozdějších předpisů, a zákona č. 357/1992 Sb., o dani dědické, dani darovací a dani z převodu nemovitostí, **ve znění pozdějších předpisů**);
- **zákon č. 256/2001 Sb.**, o pohřebnictví a o změně některých zákonů, **ve znění pozdějších předpisů**;
- **vyhláška č. 108/2003 Sb.**, o prohlášení území s historickým prostředím ve vybraných městech a obcích za památkové zóny a určování podmínek pro jejich ochranu.

## Seznam použitých zkratk

ATS	- automatická tlaková stanice-vodovodní
ČHMÚ	- Český hydrometeorologický ústav
ČOV	- čistírna odpadních vod
ČS	- čerpací stanice
DOK	- dálkový optický kabel
DTP	- dolní tlakové pásmo (vodovodu)
EO	- ekvivalentní obyvatelé
FVŽP	- federální výbor pro životní prostředí
HD	- hromadná doprava (osob)
HTP	- horní tlakové pásmo (vodovodu)
CHLÚ	- chráněné ložiskové území
k. ú.	- katastrální území
LBC	- lokální biocentrum
LBC	- lokální biokoridor
MK	- místní komunikace
MŠ	- mateřská škola
MTO	- místní telefonní obvod
NN	- nízké napětí (elektrické vedení)
NPR	- národní přírodní rezervace
OOV	- ostravský oblastní vodovod
OP	- ochranné pásmo
POP	- pásma ochrany prostředí
RBC	- regionální biocentrum
RBK	- regionální biokoridor
RD	- rodinný dům
RS	- regulační stanice (plynu)
RSU	- digitální telefonní ústředna (Remote Subscriber Unit)
STL	- středotlaký (plynovod)
TKO	- tuhé komunální odpady
TR	- trafostanice
TTO	- tranzitní telefonní obvod
ÚHZ	- územní a hospodářské zásady pro ÚPN obce
ÚK	- účelová komunikace
ÚPN	- územní plán
ÚSES	- územní systém ekologické stability
UTO	- uzlový telefonní obvod
VDJ	- vodojem
VKP	- významné krajinné prvky
VN	- vysoké napětí (elektrické vedení)
VPS	- veřejně prospěšné stavby
VTL	- vysokotlaký (plynovod)
VVN	- velmi vysoké napětí (elektrické vedení)
ZD	- zemědělské družstvo
ZŠ	- základní škola

V Ostravě 12\_2014

Ing.arch. Dušan Rosypal

Autorizovaný architekt ČKA 00752