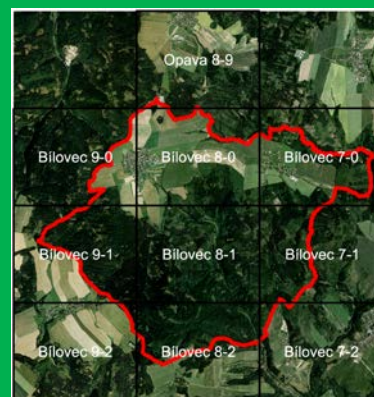




# ÚZEMNÍ PLÁN SKŘIPOV

## VYHODNOCENÍ VLIVŮ ÚZEMNÍHO PLÁNU SKŘIPOV NA UDRŽITELNÝ ROZVOJ ÚZEMÍ (ČÁST A, C-F)



# Vyhodnocení vlivů územního plánu Skřipov na udržitelný rozvoj území

**Vyhodnocení vlivu územního plánu na životní prostředí  
pro účely posuzování vlivů územních plánů na životní prostředí dle zákona č. 100/2001 Sb.  
v rozsahu přílohy č. 1 zákona č. 183/2006 Sb.**

**Část A**  
**Část C - F**

**Květen 2013**

**ÚZEMNÍ PLÁN SKŘIPOV**

**(05/2013)**

ZODPOVĚDNÝ PROJEKTANT:

ING. ARCH. HELGA KOZELSKÁ BENCÚROVÁ  
Sokola Tůmy 18 \*Ostrava-Mariánské Hory\* PSČ 709

---

DÍLO ZPRACOVALY :

**VYHODNOCENÍ VLIVŮ ÚZEMNÍHO PLÁNU  
SKŘIPOV NA UDRŽITELNÝ ROZVOJ ÚZEMÍ  
(ČÁST A)**

**ING. PAVLA ŽÍDKOVÁ**  
OSVĚDČENÍ Č.J. 094/435/OPVŽP/95  
PRODLOUŽENO ROZHODNUTÍM Č.J. 40285/ENV/06  
e-mail: [zidkova.pavla@seznam.cz](mailto:zidkova.pavla@seznam.cz) , tel: 777 807 191

**VYHODNOCENÍ VLIVŮ ÚZEMNÍHO PLÁNU  
SKŘIPOV NA UDRŽITELNÝ ROZVOJ ÚZEMÍ  
(ČÁST C-F)**

**ING. ARCH. HELGA KOZELSKÁ BENCÚROVÁ**  
AUTORIZOVANÝ ARCHITEKT ČKA Č.2602  
e-mail: [helga.koben@gmail.com](mailto:helga.koben@gmail.com) , tel: 604 918 365

## OBSAH

### Část A

1. Stručné shrnutí obsahu a hlavních cílů politiky územního rozvoje nebo územně plánovací dokumentace, vztah k jiným koncepcím 3
2. Zhodnocení vztahu politiky územního rozvoje k cílům ochrany životního prostředí přijatým na mezistátní nebo komunitární úrovni. Zhodnocení vztahu územně plánovací dokumentace k cílům ochrany životního prostředí přijatým na vnitrostátní úrovni 13
3. Údaje o současném stavu životního prostředí v řešeném území a jeho předpokládaném vývoji, pokud by nebyla uplatněna politika územního rozvoje nebo územně plánovací dokumentace 16
4. Charakteristiky životního prostředí, které by mohly být uplatněním politiky územního rozvoje nebo územně plánovací dokumentace významně ovlivněny 23
5. Současné problémy a jevy životního prostředí, které by mohly být uplatněním politiky územního rozvoje nebo územně plánovací dokumentace významně ovlivněny, zejména s ohledem na zvláště chráněná území a ptačí oblasti 25
6. Zhodnocení stávajících a předpokládaných vlivů navrhovaných variant politiky územního rozvoje nebo územně plánovací dokumentace, včetně vlivů sekundárních, synergických, kumulativních, krátkodobých, střednědobých a dlouhodobých, trvalých a přechodných, kladných a záporných; hodnotí se vlivy na obyvatelstvo, lidské zdraví, biologickou rozmanitost, faunu, floru, půdu, horninové prostředí, vodu, ovzduší, klima, hmotné statky, kulturní dědictví včetně dědictví architektonického a archeologického a vlivy na krajinu včetně vztahů mezi uvedenými oblastmi vyhodnocení 25
7. Porovnání zjištěných nebo předpokládaných kladných a záporných vlivů podle jednotlivých variant řešení a jejich zhodnocení. Srozumitelný popis použitých metod vyhodnocení včetně jejich omezení 35
8. Popis navrhovaných opatření pro předcházení, snížení nebo kompenzaci všech zjištěných nebo předpokládaných závažných záporných vlivů na životní prostředí 39
9. Zhodnocení způsobu zapracování cílů ochrany životního prostředí přijatých na mezinárodní nebo komunitární úrovni do politiky územního rozvoje a jejich zohlednění při výběru řešení. Zhodnocení způsobu zapracování vnitrostátních cílů ochrany životního prostředí do územně plánovací dokumentace a jejich zohlednění při výběru variant řešení 40
10. Návrh ukazatelů pro sledování vlivu politiky územního rozvoje a územně plánovací dokumentace na životní prostředí 41
11. Návrh požadavků na rozhodování ve vymezených plochách a koridorech z hlediska minimalizace negativních vlivů na životní prostředí 41
12. Netechnické shrnutí výše uvedených údajů 41

### Část C-F

- C. Vyhodnocení vlivů na skutečnosti zjištěné v územně analytických podkladech 43
- D. Případné vyhodnocení vlivů na jiné skutečnosti ovlivněné navrženým řešením, avšak nepodchycené v územně analytických podkladech, například skutečnosti zjištěné v doplňujících průzkumech a rozborech 50
- E. Vyhodnocení přínosu územního plánu k naplnění priorit územního plánování pro zajištění udržitelného rozvoje území, jež byly schváleny v politice územního rozvoje nebo zásadách územního rozvoje 51
- F. Vyhodnocení vlivů na udržitelný rozvoj území – shrnutí 58

## VYHODNOCENÍ VLIVŮ ÚZEMNÍHO PLÁNU NA UDRŽITELNÝ ROZVOJ ÚZEMÍ

Vyhodnocení vlivů územního plánu na udržitelný rozvoj území obsahuje následující části:

### **Část A :**

***Vyhodnocení vlivu územního plánu na životní prostředí pro účely posuzování vlivů územního plánu na životní prostředí podle zákona č. 100/2001 Sb. v platném znění, v rozsahu přílohy č. 1 zákona č. 183/2006 Sb. v platném znění (stavební zákon).***

Autorem posouzení je :

Ing. Pavla Žídková, Polní 293, 747 62 Mokré Lazce, osvědčení č. j. 4094/435/OPVŽP/95 z 13.6.1995, prodlouženo rozhodnutím č. j. 34671/ENV/11 z 9.5.2011.

### **Část B :**

***Posouzení vlivu koncepce na evropsky významné lokality a ptačí oblasti podle § 45i zákona č. 114/1992 Sb. v platném znění (o ochraně přírody a krajiny)***

Nebylo uplatněno.

### **Část C - F :**

***C: Vyhodnocení vlivů na skutečnosti zjištěné v územně analytických podkladech***

***D: Případné vyhodnocení vlivů na jiné skutečnosti ovlivněné navrženým řešením, avšak nepodchycené v územně analytických podkladech, například skutečnosti zjištěné v doplňujících průzkumech a rozborech***

***E: Vyhodnocení přínosu územního plánu k naplnění priorit územního plánování pro zajištění udržitelného rozvoje území, jež byly schváleny v politice územního rozvoje nebo v zásadách územního rozvoje***

***F: Vyhodnocení vlivů na udržitelný rozvoj - shrnutí***

Autorem části C-F vyhodnocení vlivů na udržitelný rozvoj území je:

Ing. arch. Helga Kozelská Bencúrová

Podklady pro vyhodnocení vlivů na udržitelný rozvoj území:

- Územně analytické podklady pro správní obvod obce s rozšířenou působností Opava (ÚAP ORP Opava), aktualizace 2012
- Územní plán Skřipov, doplnění průzkumů a rozborů (2012)
- Územní plán Skřipov, návrh (05/2013)

# VYHODNOCENÍ VLIVU ÚZEMNÍHO PLÁNU NA ŽIVOTNÍ PROSTŘEDÍ PRO ÚČELY POSUZOVÁNÍ VLIVŮ ÚZEMNÍCH PLÁNŮ NA ŽIVOTNÍ PROSTŘEDÍ DLE ZÁKONA Č. 100/2001 SB. V ROZSAHU PŘÍLOHY Č. 5 ZÁKONA Č. 183/2006 SB. A PŘIMĚŘENĚ PODLE PŘÍLOHY Č. 9 ZÁKONA Č. 100/2001 SB

## část A

### 1. STRUČNÉ SHRNTÍ OBSAHU A HLAVNÍCH CÍLŮ ÚZEMNĚ PLÁNOVACÍ DOKUMENTACE, VZTAH K JINÝM KONCEPCÍM.

#### 1.1 Stručné shrnutí obsahu a hlavních cílů územně plánovací dokumentace

Hlavními cíli navrhovaného územního plánu je zejména:

1. Splnit podmínku transformace dosud platného ÚP včetně jeho změn do nového ÚP v souladu s požadavky stavebního zákona.
2. Zabezpečit soulad ÚP obce s platnými obecně závaznými předpisy, zejména zákonem č. 186/2003 Sb., ve znění pozdějších předpisů, a jeho prováděcími vyhláškami, a nadřazenou územně plánovací dokumentací a krajskými dokumenty.
3. Soustředit zastavitelné plochy do ucelených zastavitelných území, včetně potřebné technické infrastruktury (komunikace, plynofikace, rozvody el. energie, zásobování pitnou vodou, odvádění splaškových vod, řešení nakládání s dešťovými vodami atd.).
4. Zajistit v souladu s předpokládaným růstem počtu obyvatel a s potřebnou rezervou odpovídající výměry nových ploch pro bydlení a podnikání při současné minimalizaci záborů ZPF půd I. a II. třídy, které v území převažují, a při respektování urbanistické struktury obce.
5. Zajistit potřebnou ochranu ochrannásky významných přírodních území, evidovaných nemovitých kulturních památek, drobných sakrálních staveb, urbanisticky a architektonicky významných staveb i celků, zajistit ochranu archeologických nalezišť.
6. Navrhnout plochy pro sport a rekreaci, respektovat a rozvíjet cykloturistiku a pěší turistiku.
7. Zajistit rozvoj obce v souladu s principy trvale udržitelného rozvoje.
8. Zajistit vymezení a respektování limitů území, kterými jsou zejména:
  - vodní toky a jejich manipulační pásma,
  - vymezené územní systémy ekologické stability (ÚSES) – biokoridory a biocentra,
  - registrované významné krajinné prvky,
  - ochrana Přírodní rezervace U Leskoveckého chodníka, Přírodního parku Moravice a Přírodního parku Oderské vrchy,
  - evidované nemovité kulturní památky,
  - ochranné pásmo lesa,
  - ochranná a bezpečnostní pásma technických sítí a komunikací,
  - vyhlášené ochranné pásmo chovu hospodářských zvířat.
9. Zajistit ochranu území archeologických nálezů.
10. Navrhnout doplnění a aktualizaci ÚSES a jeho návaznost na ÚSES správních území okolních obcí.
11. Respektovat v maximální možné míře minimalizování zásahů do zeleně, navrhovat nové plochy pro krajinnou zeleň a zajistit zejména ochranu lesních porostů.

**Obsahem** navrhovaného územního plánu jsou plochy zastavitelné, nezastavitelné a plochy přestavby specifikované ve výrokové části územního plánu.

#### Zastavitelné plochy navržené v ÚP Skřipov

OZNAČENÍ PLOCHY	DRUH PLOCHY S ROZDÍLNÝM ZPŮSOBEM VYUŽITÍ	CHARAKTERISTIKA ZMĚNY VE VYUŽITÍ PLOCH	PODMÍNKY REALIZACE - REGULAČNÍ PLÁN (RP), RESP. ÚZEMNÍ STUDIE (ÚS)	VÝMĚRA V HA
BH-Z1	Bydlení hromadné	Bydlení v bytových domech na ploše zemědělsky obhospodařované půdy		0,40
BI-Z1	Bydlení individuální	Bydlení v rodinných domech na ploše zemědělsky obhospodařované půdy	US 1	1,85
BI-Z2	Bydlení individuální	Bydlení v rodinných domech na ploše zemědělsky obhospodařované půdy	-	0,43
BI-Z3	Bydlení individuální	Bydlení v rodinných domech na ploše zemědělsky obhospodařované půdy	-	0,15
BI-Z4	Bydlení individuální	Bydlení v rodinných domech na ploše zemědělsky obhospodařované půdy	-	0,64
BI-Z5	Bydlení individuální	Bydlení v rodinných domech na ploše zemědělsky obhospodařované půdy	-	0,47
BI-Z6	Bydlení individuální	Bydlení v rodinných domech na ploše zemědělsky obhospodařované půdy	-	0,41
BI-Z7	Bydlení individuální	Bydlení v rodinných domech na ploše zemědělsky obhospodařované půdy	-	0,64
BI-Z8	Bydlení individuální	Bydlení v rodinných domech na ploše zemědělsky obhospodařované půdy	-	0,13
BI-Z9	Bydlení individuální	Bydlení v rodinných domech na ploše zemědělsky obhospodařované půdy	-	0,2
BI-Z10	Bydlení individuální	Bydlení v rodinných domech na ploše zemědělsky obhospodařované půdy	-	0,21
BI-Z11	Bydlení individuální	Bydlení v rodinných domech na ploše zemědělsky obhospodařované půdy	-	0,1
BI-Z12	Bydlení individuální	Bydlení v rodinných domech na ploše zemědělsky obhospodařované půdy	-	0,51
BI-Z13	Bydlení individuální	Bydlení v rodinných domech na ploše zemědělsky obhospodařované půdy	-	0,08
BI-Z14	Bydlení individuální	Bydlení v rodinných domech na ploše zemědělsky obhospodařované půdy	-	0,38
BI-Z15	Bydlení individuální	Bydlení v rodinných domech na ploše zemědělsky obhospodařované půdy	-	0,48
BI-Z16	Bydlení individuální	Bydlení v rodinných domech na ploše zemědělsky obhospodařované půdy	-	0,13
BI-Z17	Bydlení individuální	Bydlení v rodinných domech na ploše zemědělsky obhospodařované půdy	-	0,13
BI-Z18	Bydlení individuální	Bydlení v rodinných domech na ploše zemědělsky obhospodařované půdy	-	0,37
BI-Z19	Bydlení individuální	Bydlení v rodinných domech na ploše zemědělsky obhospodařované půdy	-	0,98
BI-Z20	Bydlení individuální	Bydlení v rodinných domech na ploše zemědělsky obhospodařované půdy	-	0,19

OZNAČENÍ PLOCHY	DRUH PLOCHY S ROZDÍLNÝM ZPŮSOBEM VYUŽITÍ	CHARAKTERISTIKA ZMĚNY VE VYUŽITÍ PLOCH	PODMÍNKY REALIZACE - REGULAČNÍ PLÁN (RP), RESP. ÚZEMNÍ STUDIE (ÚS)	VÝMĚRA V HA
OH-Z1	Plocha veřejného pohřebiště a souvisejících služeb	Plocha občanské vybavenosti - hřbitov Skřipov	-	0,33
OH-Z2	Plocha veřejného pohřebiště a souvis. služeb	Plocha občanské vybavenosti – hřbitov Hrabství	-	0,03
OS-Z1	Plochy pro tělovýchovu a sport	Plocha sportovních zařízení na zemědělské ploše	-	0,26
OS-Z2	Plochy pro tělovýchovu a sport	Plocha sportovních zařízení na zemědělské ploše	-	0,31
DS-Z1	Plochy a koridory silniční dopravy	Koridor pro dopravní infrastrukturu na zemědělské ploše	-	0,05
DS-Z2	Plochy a koridory silniční dopravy	Koridor pro dopravní infrastrukturu na zemědělské ploše	-	0,05
DS-Z3	Plochy a koridory silniční dopravy	Koridor pro dopravní infrastrukturu na zemědělské ploše	-	0,34
DS-Z4	Plochy a koridory silniční dopravy	Koridor pro dopravní infrastrukturu na zemědělské ploše	-	0,1
DS-Z5	Plochy a koridory silniční dopravy	Koridor pro dopravní infrastrukturu na zemědělské ploše	-	0,33
DS-Z6	Plochy a koridory silniční dopravy	Koridor pro dopravní infrastrukturu částečně na zemědělské ploše	-	0,04
DS-Z7	Plochy a koridory silniční dopravy	Koridor pro dopravní infrastrukturu částečně na zemědělské ploše	-	0,12
DS-Z8	Plochy a koridory silniční dopravy	Koridor pro dopravní infrastr. na lesní ploše	-	0,6
DX-Z1	Plochy a koridory pro specifické formy dopravy	Koridor pro specifickou dopravní infrastrukturu na zemědělské ploše	-	0,30
DX-Z2	Plochy a koridory pro specifické formy dopravy	Koridor pro specifickou dopravní infrastrukturu na ostatní ploše	-	0,02
DX-Z3	Plochy a koridory pro specifické formy dopravy	Koridor pro specifickou dopravní infrastrukturu na ostatní ploše	-	0,02
DX-Z4	Plochy a koridory pro specifické formy dopravy	Koridor pro specifickou dopravní infrastrukturu na zemědělské ploše	-	0,6
T-Z1	Plochy a koridory technické infrastruktury	Koridor pro technickou infrastrukturu na ploše dopravní infrastruktury	-	0,09
T-Z2	Plochy a koridory technické infrastruktury	Koridor pro technickou infrastrukturu na ploše dopravní infrastruktury	-	0,18
T-Z3	Plochy a koridory technické infrastruktury	Koridor pro technickou infrastrukturu na ploše dopravní infrastruktury	-	0,26
T-Z4	Plochy a koridory technické infrastruktury	Koridor pro technickou infrastrukturu na ploše dopravní infrastruktury	-	0,2
TV-Z1	Plochy a koridory pro vodní hospodářství	Plocha pro vodní hospodářství na zemědělské ploše (ČOV Skřipov)	-	0,3
TV-Z2	Plochy a koridory pro vodní hospodářství	Koridor pro vodní hospodářství na zemědělské ploše a ploše zemědělské výroby	-	0,39



OZNAČENÍ PLOCHY	DRUH PLOCHY S ROZDÍLNÝM ZPŮSOBEM VYUŽITÍ	CHARAKTERISTIKA ZMĚNY VE VYUŽITÍ PLOCH	PODMÍNKY REALIZACE - REGULAČNÍ PLÁN (RP), RESP. ÚZEMNÍ STUDIE (ÚS)	VÝMĚRA V HA
TV-Z3	Plochy a koridory pro vodní hospodářství	Koridor pro vodní hospodářství na ploše dopravní infrastruktury	-	0,04
TV-Z4	Plochy a koridory pro vodní hospodářství	Koridor pro vodní hospodářství na ploše dopravní infrastruktury	-	0,02
TV-Z5	Plochy a koridory pro vodní hospodářství	Koridor pro vodní hospodářství na ploše dopravní infrastruktury	-	0,17
TV-Z6	Plochy a koridory pro vodní hospodářství	Koridor pro vodní hospodářství na zemědělské ploše	-	0,13
TV-Z7	Plochy a koridory pro vodní hospodářství	Koridor pro vodní hospodářství na zemědělské ploše	-	0,45
TV-Z8	Plochy a koridory pro vodní hospodářství	Koridor pro vodní hospodářství na ploše dopravní infrastruktury	-	0,08
TV-Z9	Plochy a koridory pro vodní hospodářství	Koridor pro vodní hospodářství na zemědělské ploše	-	0,27
TV-Z10	Plochy a koridory pro vodní hospodářství	Koridor pro vodní hospodářství na zemědělské ploše	-	0,25
TV-Z11	Plochy a koridory pro vodní hospodářství	Plocha pro vodní hospodářství na zemědělské ploše (ČOV Hrabství)	-	0,11
TV-Z12	Plochy a koridory pro vodní hospodářství	Koridor pro vodní hospodářství na zemědělské ploše	-	0,04
TE-Z1	Plochy a koridory pro energetiku	Koridor pro energetiku na zemědělské ploše	-	0,79
TE-Z2	Plochy a koridory pro energetiku	Koridor pro energetiku na zemědělské ploše	-	0,63
TE-Z3	Plochy a koridory pro energetiku	Koridor pro energetiku na zemědělské ploše	-	4,74
TE-Z4	Plochy a koridory pro energetiku	Koridor pro energetiku na zemědělské ploše	-	1,17
TE-Z5	Plochy a koridory pro energetiku	Koridor pro energetiku na ploše dopravní infrastruktury	-	0,03
TE-Z6	Plochy a koridory pro energetiku	Koridor pro energetiku na zemědělské ploše	-	0,23
TE-Z7	Plochy a koridory pro energetiku	Koridor pro energetiku na ploše dopravní infrastruktury	-	0,12
TE-Z8	Plochy a koridory pro energetiku	Koridor pro energetiku na ploše dopravní infrastruktury	-	0,51
TE-Z9	Plochy a koridory pro energetiku	Koridor pro energetiku na ploše dopravní infrastruktury	-	0,04
TE-Z10	Plochy a koridory pro energetiku	Koridor pro energetiku na ploše dopravní infrastruktury	-	0,06
TE-Z11	Plochy a koridory pro energetiku	Koridor pro energetiku na ploše dopravní infrastruktury	-	0,39
TE-Z12	Plochy a koridory pro energetiku	Koridor pro energetiku hospodářství na ploše dopravní infrastruktury	-	0,1
TE-Z13	Plochy a koridory pro energetiku	Koridor pro energetiku na ploše dopravní infrastruktury	-	0,25

OZNAČENÍ PLOCHY	DRUH PLOCHY S ROZDÍLNÝM ZPŮSOBEM VYUŽITÍ	CHARAKTERISTIKA ZMĚNY VE VYUŽITÍ PLOCH	PODMÍNKY REALIZACE - REGULAČNÍ PLÁN (RP), RESP. ÚZEMNÍ STUDIE (ÚS)	VÝMĚRA V HA
TE-Z14	Plochy a koridory pro energetiku	Koridor pro energetiku hospodářství na ploše dopravní infrastruktury	-	0,23
TE-Z15	Plochy a koridory pro energetiku	Koridor pro energetiku na ploše dopravní infrastruktury	-	0,02
TE-Z16	Plochy a koridory pro energetiku	Koridor pro energetiku na ploše dopravní infrastruktury	-	0,07
TE-Z17	Plochy a koridory pro energetiku	Koridor pro energetiku na ploše dopravní infrastruktury	-	0,27
TE-Z18	Plochy a koridory pro energetiku	Koridor pro energetiku na zemědělské ploše	-	0,94
TE-Z19	Plochy a koridory pro energetiku	Koridor pro energetiku na ploše dopravní infrastruktury	-	0,15
TE-Z20	Plochy a koridory pro energetiku	Koridor pro energetiku na ploše dopravní infrastruktury	-	0,28
TE-Z21	Plochy a koridory pro energetiku	Koridor pro energetiku na ploše dopravní infrastruktury	-	0,02
TE-Z22	Plochy a koridory pro energetiku	Koridor pro energetiku na ploše dopravní infrastruktury	-	0,27
TE-Z23	Plochy a koridory pro energetiku	Koridor pro energetiku na ploše dopravní infrastruktury	-	0,06
TE-Z24	Plochy a koridory pro energetiku	Koridor pro energetiku na ploše dopravní infrastruktury	-	0,13
TE-Z25	Plochy a koridory pro energetiku	Koridor pro energetiku na ploše dopravní infrastruktury	-	0,18
TE-Z26	Plochy a koridory pro energetiku	Koridor pro energetiku na ploše dopravní infrastruktury	-	0,16
TE-Z27	Plochy a koridory pro energetiku	Koridor pro energetiku na ploše dopravní infrastruktury	-	2,59
TO-Z1	Plochy technického zabezpečení obce	Plocha pro technické zabezpečení obce na zemědělské ploše	-	0,25
SO-Z1	Plocha smíšená obytná	Plocha smíšená obytná na zeměd. ploše	-	0,29
SK-Z1	Plocha koridoru smíšeného bez rozlišení	Koridor dopravní a technické infrastruktury na zemědělské ploše	-	1,35
SK-Z2	Plocha koridoru smíšeného bez rozlišení	Koridor dopravní a technické infrastruktury na ploše dopravní infrastruktury	-	0,35
SK-Z3	Plocha koridoru smíšeného bez rozlišení	Koridor dopravní a technické infrastruktury na zemědělské ploše	-	0,26
SK-Z4	Plocha koridoru smíšeného bez rozlišení	Koridor dopravní a technické infrastruktury na ploše dopravní infrastruktury	-	0,22
SK-Z5	Plocha koridoru smíšeného bez rozlišení	Koridor dopravní a technické infrastruktury na zemědělské ploše	-	0,54
SK-Z6	Plocha koridoru smíšeného bez rozlišení	Koridor dopravní a technické infrastruktury na ploše dopravní infrastruktury	-	0,14
SK-Z7	Plocha koridoru smíšeného bez rozlišení	Koridor dopravní a technické infrastruktury na ploše dopravní infrastruktury	-	0,26

OZNAČENÍ PLOCHY	DRUH PLOCHY S ROZDÍLNÝM ZPŮSOBEM VYUŽITÍ	CHARAKTERISTIKA ZMĚNY VE VYUŽITÍ PLOCH	PODMÍNKY REALIZACE - REGULAČNÍ PLÁN (RP), RESP. ÚZEMNÍ STUDIE (ÚS)	VÝMĚRA V HA
SK-Z8	Plocha koridoru smíšeného bez rozlišení	Koridor dopravní a technické infrastruktury na ploše dopravní infrastruktury	-	0,04
SK-Z9	Plocha koridoru smíšeného bez rozlišení	Koridor dopravní a technické infrastruktury na zemědělské ploše	-	0,3
SK-Z10	Plocha koridoru smíšeného bez rozlišení	Koridor dopravní a technické infrastruktury na ploše dopravní infrastruktury	-	0,04
SK-Z11	Plocha koridoru smíšeného bez rozlišení	Koridor dopravní a technické infrastruktury na zemědělské ploše	-	0,15
SK-Z12	Plocha koridoru smíšeného bez rozlišení	Koridor dopravní a technické infrastruktury na zemědělské ploše	-	0,13
SK-Z13	Plocha koridoru smíšeného bez rozlišení	Koridor dopravní a technické infrastruktury na zemědělské ploše	-	0,98
SK-Z14	Plocha koridoru smíšeného bez rozlišení	Koridor dopravní a technické infrastruktury na zemědělské ploše	-	0,06
SK-Z15	Plocha koridoru smíšeného bez rozlišení	Koridor dopravní a technické infrastruktury na zemědělské ploše	-	0,04
SK-Z16	Plocha koridoru smíšeného bez rozlišení	Koridor dopravní a technické infrastruktury na zemědělské ploše	-	0,28
SK-Z17	Plocha koridoru smíšeného bez rozlišení	Koridor dopravní a technické infrastruktury na ploše dopravní infrastruktury	-	0,02
SK-Z18	Plocha koridoru smíšeného bez rozlišení	Koridor dopravní a technické infrastruktury na ploše dopravní infrastruktury	-	0,12
SK-Z19	Plocha koridoru smíšeného bez rozlišení	Koridor dopravní a technické infrastruktury na zemědělské ploše	-	0,15
SK-Z20	Plocha koridoru smíšeného bez rozlišení	Koridor dopravní a technické infrastruktury na zemědělské ploše	-	0,24
V-Z1*	Plocha výroby a skladování	Plocha výroby a skladování na zemědělské půdě	-	3,95
VD-Z1*	Plocha drobné výroby a výrobních služeb	Plocha drobné výroby a výrobních služeb na zemědělské půdě	-	0,6
VZ-Z1*	Plocha zemědělské a lesnické výroby	Plocha zemědělské výroby na zemědělské půdě	-	0,77

### Vymezení ploch sídelní zeleně

OZNAČENÍ PLOCHY	DRUH PLOCHY S ROZDÍLNÝM ZPŮSOBEM VYUŽITÍ	CHARAKTERISTIKA ZMĚNY VE VYUŽITÍ PLOCH	PODMÍNKY REALIZACE - REGULAČNÍ PLÁN (RP), RESP. ÚZEMNÍ STUDIE (ÚS)	VÝMĚRA V HA
ZP-O1*	Plocha občanské vybavenosti	Plocha pro zřízení malé parkově upravené plochy na ploše občanské vybavenosti	-	0,07

Pozn.:

\* plochy nově navržené v souladu se zadáním a požadavky obce,

\*\* plochy částečně převzaté z platného ÚP a jeho změn č. 1 a č. 2,

plochy bez označení jsou beze změny převzaté z platného ÚP a jeho změn.

Koridory dopravní a technické infrastruktury jsou nezbytné pro napojení vymezených zastavitelných ploch, částečně jsou převzaté, částečně nově navržené nebo upravené

Nově je navrhováno nebo pozměněno 14 ploch, zbývající plochy jsou převzaty z platného ÚP. Vzhledem k nutnosti napojení nově navrhovaných ploch na inženýrské sítě a dopravu jsou v plochách koridorů smíšených, silniční dopravy, vodního hospodářství, energetiky navrženy stavby dopravní a technické infrastruktury.

## 1.2 Vztah k jiným koncepcím

Návrh ÚP Skřipov je v tomto vyhodnocení posuzován zejména ve vztahu k následujícím hlavním koncepčním materiálům přijatým na celostátní a krajské úrovni:

- A. Politika územního rozvoje ČR (dále jen PUR ČR).
- B. Strategie rozvoje Moravskoslezského kraje na léta 2009—2020, Agentura pro regionální rozvoj a.s., aktualizace 2012
- C. Koncepci rozvoje dopravní infrastruktury Moravskoslezského kraje (UDI Morava, s.r.o., prosinec 2003);
- D. Plán rozvoje vodovodů a kanalizací Moravskoslezského kraje (Koneko, s.r.o., Ostrava, květen 2004 včetně relevantních aktualizací) – část týkající se ORP Bohumín
- E. Zásady územního rozvoje Moravskoslezského kraje (dále jen ZÚR MSK), Ostrava, 2011
- F. Územní energetickou koncepci Moravskoslezského kraje (dokončena v říjnu 2003);

Z cílů a opatření uvedených v těchto koncepčních materiálech mají k hodnocení návrhu ÚP Skřipov vztah zejména:

### **Politika územního rozvoje ČR, 2008**

V PUR ČR jsou vymezeny rozvojové osy a koridory, které jsou akceptovány a dále upřesněny v krajských dokumentech (zejména Zásadách územního rozvoje Moravskoslezského kraje, dále jen ZUR MSK).

Z požadavků stanovených v PUR ČR je potřeba při zpracování územního plánu respektovat republikové priority územního plánování pro zajištění udržitelného rozvoje území.

S ohledem na PUR ČR lze dále konstatovat, že Skřipov neleží v specifické oblasti ani na rozvojové ose, územím obce neprochází žádné koridory, nejsou v něm vymezeny plochy dopravy, ani koridory a plochy technické infrastruktury. Pro řešení území nejsou v PUR ČR konkretizovány úkoly územního plánování z hlediska respektování nadřazených koncepcí.

### **Strategie rozvoje Moravskoslezského kraje na léta 2009—2020**

Předmětem koncepce je střednědobý programový dokument zaměřený k podpoře regionálního rozvoje na úrovni kraje, jež specifikuje strategické cíle, opatření a rozvojové aktivity Moravskoslezského kraje, které bude kraj ve své samostatné působnosti podporovat. Program rozvoje Moravskoslezského kraje je rozčleněn do pěti prioritních oblastí, které se dále člení na strategické cíle a opatření. Prioritní oblasti byly navrženy na základě sociálně-ekonomické analýzy kraje, která je součástí koncepce. Jedná se o tyto prioritní oblasti:

- 1) Konkurenceschopné podnikání (vytváření podmínek pro podnikání a investice, zajištění kvalitního marketingu regionu).
- 2) Úspěšní lidé (zvyšování konkurenceschopnosti pracovních sil, cílená příprava lidských zdrojů pro strategická odvětví, využití lidského potenciálu a rozšíření nabídky pracovních sil pro tradiční klíčová odvětví, rozvoj podnikavosti).
- 3) Dynamická společnost (vytváření podmínek pro aktivní a kvalitní využití volného času, rozvoj kulturního života v kraji, uchování a využití kulturního dědictví, zlepšení zdravotního stavu obyvatel, udržení a rozvoj sítě sociálních služeb).
- 4) Efektivní infrastruktura (dobudování dopravní infrastruktury, zlepšení stavu sítě komunikací)

- I. třídy i nižší úrovně a místních komunikací, zlepšování dopravní obslužnosti, modernizace a rozšíření kapacity infrastruktury inženýrských a energetických sítí, ochrana složek ŽP a rozvíjení systému krizového řízení v oblasti ŽP, zlepšení systému nakládání s odpady).
- 5) Vzkvétající území (zvyšování kvality krajiny a života na venkově v souladu s principy udržitelného rozvoje).

Relevantními cíli, jejichž odraz lze nalézt v předložené územně plánovací dokumentaci, jsou zejména:

- Podpora zakládání nových podnikatelských subjektů: **výměry ploch pro podnikání a průmysl jsou navrženy v dostatečném rozsahu**
- Optimalizovat síť sociálních služeb na území kraje dle zjištěných potřeb jeho obyvatel: **v území je dostatečné spojení a navázanost na sociálních sítí, realizace nových ploch doplňujících tuto síť není navrhována**
- Stát se krajem špičkových „služeb pro 5 milionů“ – rozšířit nabídku volnočasové infrastruktury a služeb pro obyvatele kraje a návštěvníky ze sousedních regionů: **jsou respektovány stávající cyklistické a pěší turistické stezky s provázaností na okolní území**
- Podstatně zlepšit kvalitu ovzduší v kraji a rozvíjet technické podmínky nezbytné pro kvalitní životní prostředí: **jsou navrženy regulativy vyžadující omezující opatření z hlediska emitování škodlivin z podnikání, je navržena plynofikace obce, doporučení využívání obnovitelných zdrojů, včetně solární a geotermální energie, v územních rezervách je respektován předpoklad přeložky silnice II/463**
- Podporovat druhovou rozmanitost, ekologicky stabilní krajinu včetně postindustriální a udržitelné zemědělství: **je navržena stabilizace ÚSES a vymezena ochrana VKP a chráněných území**
- Rozšířit, modernizovat a lépe využívat energetické zdroje a rozvodné sítě: **jsou respektovány a dále upřesněny koridory pro energetické rozvodné sítě**
- Vrátit lidem k užívání brownfields včetně nevyužívaných objektů: v ÚAP jsou evidovány 2 plochy brownfields – stará škola a starý vodojem: V ploše školy zůstane plocha občanské vybavenosti O-1– obecní úřad a další aktivity, v lokalitě starého vodojemu je navržena plocha OS-Z1 pro sport a rekreaci
- Zajistit rozvoj informační a komunikační infrastruktury: **jsou respektovány a dále rozvíjeny komunikační sítě, které jsou již v současné době v území k dispozici**
- Rozvíjet kvalitu života v sídlech kraje v souladu se zásadami moderního a zodpovědného urbanismu a zajistit rovnoměrný rozvoj kraje ve všech jeho částech: **ÚP cíleně vede k vyrovnání ekonomického, ekologického a sociálního pilíře**

Při hodnocení návrhu ÚP Skřipov lze konstatovat, že výše uvedené přímé vazby na Strategii rozvoje MSK povedou ke zlepšení stavu sítě komunikací II. třídy i nižší úrovně a místních komunikací, zlepšování dopravní obslužnosti, modernizace a rozšíření kapacity infrastruktury inženýrských a energetických sítí a k vyrovnání všech pilířů rozvoje.

Hodnocený územní plán je s krajskou koncepcí v relevantních bodech v souladu.

### Koncepce rozvoje dopravní infrastruktury Moravskoslezského kraje

- Zajistit a zlepšit dopravní obslužnost území s ohledem na hlavní dopravní tahy v území.
- Z hlediska širších dopravních vazeb je nejvýznamnějším prvkem v území silnice II. třídy č. 463, pro kterou je navržena územní rezerva DS-R1 pro přeložku z důvodu vedení v naprosto nevhodné trase, centrem obce a s nebezpečným technickým řešením (stoupání, ostré nepřehledné zatáčky, nedostatečná šíře komunikace).

**Návrh ÚP Skřipov není v rozporu s požadavky dokumentů krajské úrovně na vedení významných dopravních tras, koridory nadmístního významu obsažené v ZÚR MSK a v Koncepci rozvoje dopravní infrastruktury jsou v ÚP akceptovány.**

## **Plán rozvoje vodovodů a kanalizací Moravskoslezského kraje (PRVK) s přihlédnutím k plánu, který se konkrétně dotýká ORP Opava**

Cílem Plánu je zajištění optimálního rozvoje zásobování pitnou vodou, odkanalizování a likvidace odpadních vod spolu s časovým upřednostněním v jednotlivých typech obcí kraje. Krajský dokument počítá s následujícím řešením (citace z PRVK):

*Místní části Skřípov i Hrabství mají vybudován vodovod, který je součástí skupinového vodovodu zásobujícího vodou z OOV obce Bohučovice, Jakubčovice, Skřípov, Hrabství a s výhledovým rozšířením a propojením i pro obce Hlubočec, Pustá Polom, Slatina, Výškovice, Těškovice, Tísek a Bílovec. Voda je z 1. větve přivaděče OOV u přerušovací komory Hradec nad Moravicí čerpána čerpací stanicí výtlačným řadem do zemního vodojemu Bohučovice 2 x 50 m<sup>3</sup>, hladiny 429,50 - 426,80 m n. m. Bohučovice, odkud je voda čerpací stanicí čerpána výtlačným řadem čerpána do zemního vodojemu Jakubčovice 2 x 400 m<sup>3</sup>, hlad. 525,00 - 523,00 m n. m. a do věžového vodojemu Jakubčovice 100 m<sup>3</sup>, hlad. 548,00 - 543,00 m n. m. Přivaděcí řad PVC DN 150, délky 763 m přivádí gravitací vodu z přivodního řadu mezi zemním vodojmem Jakubčovice a obcí Hrabství do rozvodné vodovodní sítě Skřípova .*

*Rozvodná vodovodní síť ve Skřípově má celkovou délku cca 4 000 m, na vodovod je napojeno cca 80 % obyvatel. Vodovod má vybudováno 160 ks vodovodních přípojek. Na vodovod v Hrabství o délce 3 070 m je napojeno cca 78 % obyvatel, vodovod má 70 ks přípojek.*

*Pro výhledové období dojde ke změnám v celém systému skupinového vodovodu. Bude provedena výstavba nového výtlačného řadu z čerpací stanice Hradec nad Moravicí o profilu DN 200 až do místa začátku stávajícího výtlačného řadu z vodojemu Bohučovice do vodojemů Jakubčovice., kde začíná profil řadu DN 200. Celková délka činí cca 2 200 m. V čerpací stanici Hradec nad Moravicí bude provedena výměna čerpadel za výkonnější a voda bude čerpací stanicí čerpána až do vodojemů Jakubčovice. Dále dojde k rozšíření obcí napojených na tento SV (připojení Slatiny, Těšovic, Tísku s propojením do vodojemu HTP Bílovce.*

*Ve vlastní obci Skřípov bude realizován nový věžový vodojem o objemu 100 m<sup>3</sup>, hlad. 525,00 - 521,00 m n. m., do kterého bude voda přivedena přes novou čerpací stanici u VDJ z přivaděcího řadu VDJ Jakubčovice - Hrabství.*

*Dále dojde k celkové rekonstrukci stávající rozvodné sítě.*

*V obci Skřípov je vybudována soustavná síť jednotné kanalizace, která odvádí jak dešťové, tak i splaškové odpadní vody z téměř 100 % zastavěné plochy obce. Stávající kanalizace má celkem čtyři vyústí do otevřených příkopů či místních vodotečí. Obec Skřípov nemá zpracovanou pasportizaci stávající stokové sítě. Celková délka kanalizační sítě je cca 3 200 m převážně DN 300 až DN 800 mm. Stávající kanalizace je ve velmi špatném stavu a nelze počítat s její využitím ve výhledu pro odvedení splaškových vod na ČOV.*

*Splaškové vody z jednotlivých objektů jsou převážně akumulovány v septicích či žumpách. Ty mají velmi často přepady zaústěny do stávající kanalizace (případně trativodu), kterými odpadní voda odtéká spolu s ostatními vodami do recipientu. Základní škola a dřevovýroba mají vlastní lokální ČOV typu Biofluid.*

*V Hrabství je vybudována soustavná síť jednotné kanalizace, která odvádí jak dešťové, tak i splaškové odpadní vody z téměř 100 % zastavěné plochy obce do recipientu. Celková délka kanalizační sítě je cca 2 000 m z toho je 1 300 m ve správě SmVaK Ostrava a.s. Stejně jako v části Skřípov je stávající kanalizace ve velmi špatném stavu a nelze počítat s její využitím ve výhledu pro odvedení splaškových vod na ČOV. Na trase kanalizačních stok chybí revizní šachtice, potrubí je mělce uloženo a není vodotěsné.*

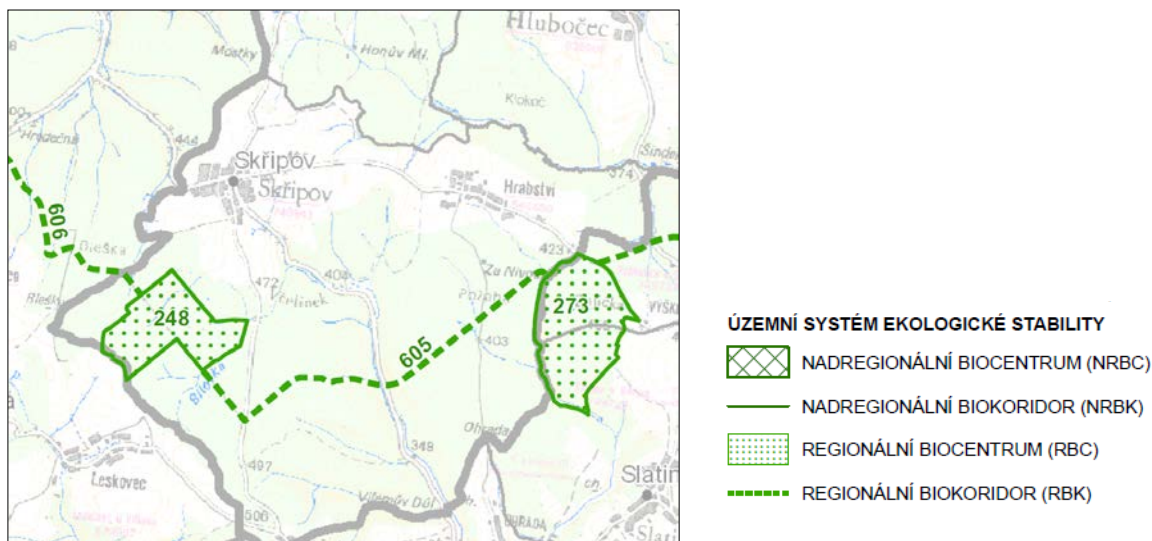
*Splaškové vody z jednotlivých objektů jsou převážně akumulovány v septicích či žumpách. Ty mají přepady zaústěny do stávající kanalizace, částečně otevřených příkopů, případně trativodů, kterými odpadní voda odtéká spolu s ostatními vodami do recipientu.*

Návrh ÚP obsahuje nad rámec PRVK plochy pro ČOV jak u místní části Skřípov, tak u Hrabství. Následně mají být vyčištěné vody odváděny do povrchové vodoteče. **Návrh ÚP je s PRVK v souladu.**

## Zásady územního rozvoje Moravskoslezského kraje

Dle ZÚR Moravskoslezského kraje je nutno respektovat:

- Koridor pro přeložku silnice II/463, která je stanovena v návrhu ÚP jako územní rezerva DS-R1.
- Regionální biokoridory 605 a 606 a na nich vložená regionální biocentra RBC 248 U Leskoveckého chodníku a RBC 273 Zajíčka – viz následující výřez výkresu ZÚR MSK:



**Zdroj: ZÚR MSK**

Lokální prvky ÚSES, lokální biocentra a biokoridory jsou v ÚP stabilizovány a doplněny tak, aby podporovaly průchodnost ÚSES řešeným územím. Územním plánem jsou v potřebné míře výše uvedené plochy a koridory respektovány a zpřesněny.

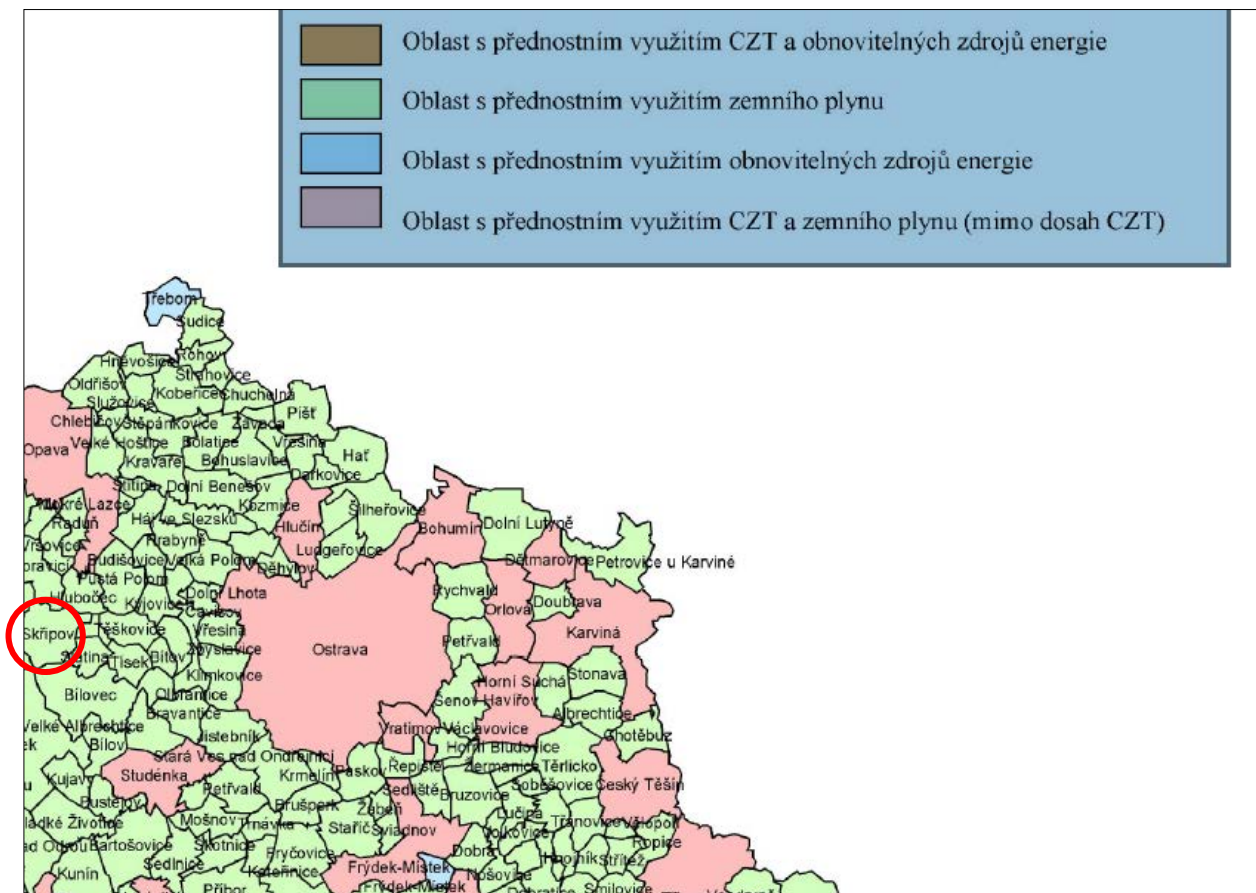
Návrh ÚP Skřipov je se ZÚR MSK v souladu.

## Územní energetická koncepce Moravskoslezského kraje

Územní energetická koncepce stanovuje přednostní způsob zásobování a zdroje energie v jednotlivých částech Moravskoslezského kraje a vymezuje hlavní nástroje realizace cílů koncepce.

Z nástrojů, které lze uplatnit nebo zohlednit v rámci územního plánování, jsou dále uvedeny např.:

- podpora využití solárních systémů – v regulativech ÚP je tato podpora obsažena,
- podpora ušlechtilých paliv – je navrženo napojení obce na zemní plyn,
- podpora využití biomasy, tepelných čerpadel a dalších obnovitelných zdrojů energie – v regulativech ÚP je tato podpora obsažena,
- využití transformačních území pro nové výrobní a podnikatelské aktivity – pro řešené území není relevantní,
- využití odpadního tepla – není relevantní
- v obci je v okolí provozu firmy HON a.s. využíváno teplo ze spalování dřevotřísky pro vytápění a ohřev teplé vody v objektech pro bydlení.



**S výše uvedenými zásadami a regulativy je navrhovaný územní plán Skřipov v souladu.**

## 2. ZHODNOCENÍ VZTAHU ÚZEMNĚ PLÁNOVACÍ DOKUMENTACE K CÍLŮM OCHRANY ŽIVOTNÍHO PROSTŘEDÍ PŘIJATÝM NA VNITROSTÁTNÍ ÚROVNI

Ekologická problematika legislativy České republiky a Evropské unie se v relevantních požadavcích v potřebném rozsahu promítá do krajských dokumentů a odráží se v cílech, které jsou v těchto dokumentech uvedeny, proto zde nejsou koncepční materiály mezistátní úrovně uváděny.

Je třeba vzít v úvahu, že územní plán je nástrojem pro vymezení ploch a linií daného zaměření, nikoliv nástrojem pro aplikaci opatření organizačního charakteru. Z tohoto pohledu jsou také vnímány možné aplikace dále uváděných dokumentů.

### Plán odpadového hospodářství Moravskoslezského kraje včetně aktualizace

Opatření uvedená v POH MSK jsou převážně organizačního charakteru a nemají přímou vazbu na územní plánování obcí s výjimkou základního požadavku na zajištění předcházení produkce odpadů a její minimalizaci.

Pro oblast odpadového hospodářství je ve vztahu k platné legislativě a ke směrné části Plánu odpadového hospodářství Moravskoslezského kraje doporučeno:

- povolovat a využívat pouze zařízení, jejichž vybavení a zabezpečení je v souladu s platnými předpisy v ochraně životního prostředí, zejména odpadů, ovzduší a vod, a jejichž výsledným efektem bude maximální možné využití sebraných a vykoupených odpadů na



- úkor jejich odstranění,
- podle možností zajistit potřebný počet sběrných míst (nebo míst s odložením těchto odpadů do kontejnerů) vytríděného odpadu plastů, papíru a skla v každé z obcí řešeného území,
- zajistit možnost odložení a následného využití biologicky rozložitelných komunálních odpadů (dále jen BRKO) jak z údržby veřejné zeleně a hřbitovů, tak ze sféry domácností tak, aby byl snížen podíl jejich spalování na volném prostranství a množství BRKO předávaných ke skládkování nepřekročil 50% hmotnostních množství BRKO vyprodukovaného v roce 1995,
- podporovat výstavbu zařízení na využití BRKO ve vhodných lokalitách (bioplynové stanice, kompostárny),
- zajištěním pravidelného sběru vytríděných složek komunálního odpadu, kromě skla, kovů a papíru zejména plastů a nápojových kartonů jako dobře využitelného, avšak obtížně rozložitelného odpadu snížit podíl skládkovaných odpadů,
- podporovat zřízení sběrných dvorů pro nebezpečné složky komunálního odpadu, a pokud to není možné, zajistit min. 2x ročně separovaný sběr nebezpečných složek a velkoobjemového komunálního odpadu.

**Územní plán z hlediska zajištění zákonného rozsahu sběru odpadů od obyvatelstva a jeho účelného využití nebo odstranění neodporuje požadavkům uvedeného krajského dokumentu.** Celé území obce má zajištěn sběr komunálních odpadů v potřebném rozsahu. Je navržena jedna nová plocha pro sběrný dvůr a technické zázemí obce. V řešeném území je využívána pro vytápění řádově dvou desítek obytných domů odpadní dřevotřísky z výroby nábytku firmy HON a.s.

### **Program snižování emisí Moravskoslezského kraje a Krajský program ke zlepšení kvality ovzduší Moravskoslezského kraje včetně aktualizací**

Základním cílem těchto Programů je omezování emisí těch znečišťujících látek (či jejich prekurzorů), u kterých bylo zjištěno překračování imisních limitů, a stabilizace emisí těch znečišťujících látek, u kterých k překračování imisních limitů nedochází.

Vedlejšími cíli Programů jsou:

- přispět k omezování emisí "skleníkových plynů", zejména oxidu uhličitého a metanu,
- přispět k šetrnému nakládání s energiemi a přírodními zdroji,
- přispět k omezování vzniku odpadů.

Základní vertikální souvislostí Programu je vazba na Národní program snižování emisí České republiky a na Národní program snižování emisí tuhých znečišťujících látek, oxidu siřičitého a oxidů dusíku ze stávajících zvláště velkých spalovacích zdrojů znečišťování ovzduší. Kromě toho jsou zde uvedeny významné vazby zejména na následující koncepční materiály, připravené na národní úrovni:

- Státní politika životního prostředí ČR
- Státní energetická politika a Státní energetická koncepce
- Národní program hospodárneho nakládání s energií a využívání jejich obnovitelných zdrojů
- Národní program ke zmírnění dopadů změny klimatu
- Státní dopravní politika a materiály navazující
- Společný regionální operační program
- Operační program Infrastruktura
- Celková strategie Fondu soudržnosti

Prioritou ochrany ovzduší Moravskoslezského kraje v oblasti omezování emisí znečišťujících látek jsou, s přihlédnutím k doporučeným hodnotám krajských emisních stropů, následující znečišťující látky (skupiny látek):

- Oxidy dusíku
- Poletavý prach
- Těkavé organické látky
- Oxid siřičitý

Prioritou ochrany ovzduší Moravskoslezského kraje v oblasti zlepšování kvality ovzduší jsou, s přihlédnutím k imisním limitům a k oblastem se zhoršenou kvalitou ovzduší, následující znečišťující látky (skupiny látek):

- Suspendované částice (především velikostní frakce PM<sub>10</sub>)
- Polycyklické aromatické uhlovodíky, vyjádřené jako benzo(a)pyren
- Benzen
- Arsen

a dále např.:

- Podpora modernizace komunikací
- Podpora zvýšení účinnosti odstraňování prachových částic z povrchu komunikací

Návrh ÚP Skřipov neobsahuje návrhy záměrů, které by *a priori* významně negativně ovlivnily kvalitu ovzduší. Je sice navrženo rozšíření plochy pro podnikání u dřevovýroby (firma HON a.s.), které by mohlo být zdrojem emisí, avšak na základě dosavadních zkušeností s touto činností je zřejmé, že produkované emise nepřesahují řádově desítky kilogramů ročně. Současně tato firma zajišťuje vytápění přibližně 20ti rodinných domů, což značí snížení produkce emisí z vytápění nevyjmenovanými (dříve malými) zdroji.

V obci je dlouhodobě stabilizována plocha s chovem živočišné výroby, která není významně obtěžujícím zdrojem emisí pachových látek.

Obsahem územního plánu je i stanovení koridoru pro přeložku nejvýznamnější silnice v řešeném území – II/463, což napomůže snížení imisních koncentrací z dopravy v zastavěném území.

**Z výše uvedeného vyplývá, že návrh ÚP je s uvedenými krajskými dokumenty v souladu.**

### **Koncepce strategie ochrany přírody a krajiny Moravskoslezského kraje, 2006**

Koncepce zejména definuje problémy v oblasti povrchových a podzemních vod, evropsky významných lokalit a ptačích oblastí, ÚSES, lesů, VKP, přírodních parků, zvláště chráněných druhů rostlin a živočichů a stanovuje nástroje pro její ochranu.

Nástroje pro zajištění potřebné ochrany přírody a krajiny využitelnými v oblasti územního plánování jsou zejména:

- ochrana proti erozi, např. zřizování biopásů kolem vodotečí, zatravnění apod.,
- minimalizace zásahu do lesních porostů a obecně zeleně,
- zajištění ochrany památných stromů a stromořadí,
- zvyšování podílu zeleně v sídlech,
- zvyšování prostupnosti krajiny pomocí stabilizace ÚSES,
- mapování ekologicky významných segmentů krajiny,
- zvyšování diverzifikace krajiny pomocí drobných vodních ploch, mokřadů apod.,
- revitalizace vodotečí, zvyšování protipovodňové ochrany,
- ochrana přírodních stanovišť s významnými druhy rostlin a živočichů,
- respektování ochranně významných území aj.

**Předložený územní plán danou koncepcí obecně respektuje a není s ní v rozporu**, zejména z hlediska zajištění stabilizace a upřesnění ÚSES, respektování a vymezení ochrany VKP a respektování chráněných území, jako je PR U Leskoveckého chodníka, PP Moravice a PP Oderské vrchy. Významně pozitivní dopady však ÚP v oblasti ochrany přírody proti současnému stavu nepřináší.

### 3. ÚDAJE O SOUČASNÉM STAVU ŽIVOTNÍHO PROSTŘEDÍ V ŘEŠENÉM ÚZEMÍ A JEHO PŘEDPOKLÁDANÉM VÝVOJI, POKUD BY NEBYLA UPLATNĚNA POLITIKA ÚZEMNÍHO ROZVOJE NEBO ÚZEMNĚ PLÁNOVACÍ DOKUMENTACE.

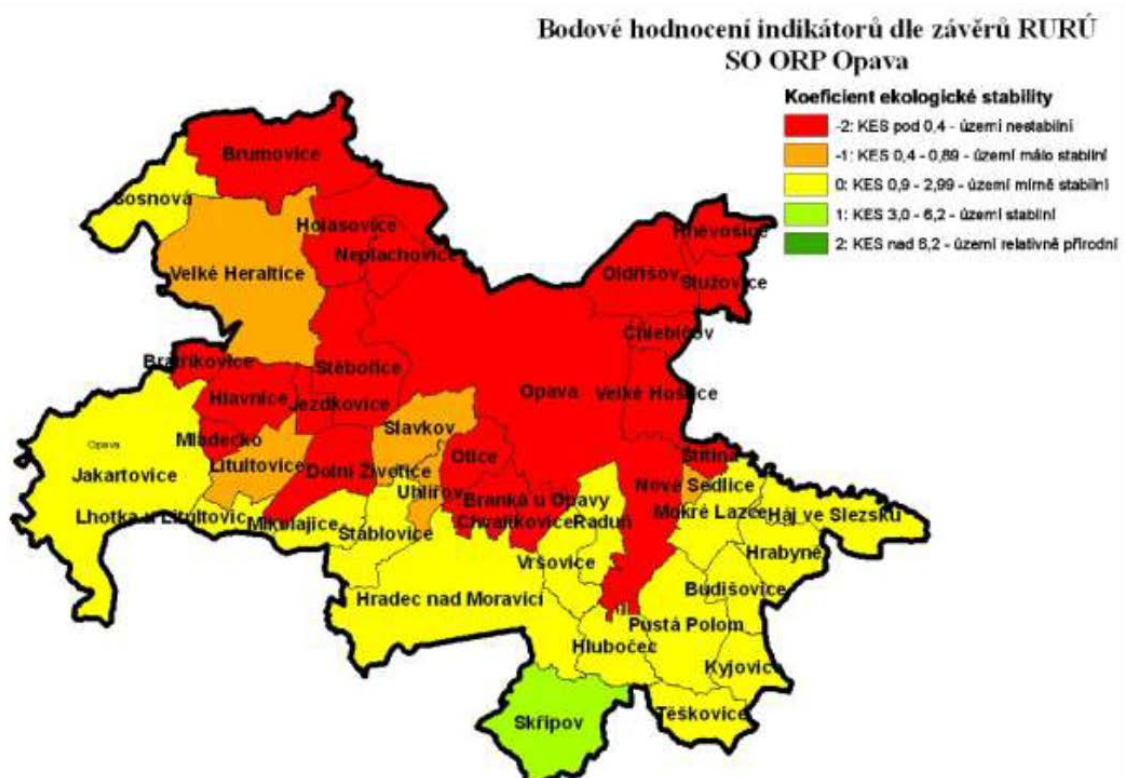
#### 3.1. Informace o současném stavu životního prostředí v dotčeném území

Zdroj údajů o území: [www.gov.cz](http://www.gov.cz), ÚAP ORP Opava, aktualizace 2012

##### Vymezení území

Obec Skřipov je izolovanou obcí ležící v blízkosti komunikace I/57 Opava-Hradec nad Moravicí - Fulnek. Její správní území tvoří dva katastry, Skřipov s výměrou cca 1910 ha a Hrabství cca 435 ha. Počet obyvatel je 1004, hustota 50 obyvatel/km<sup>2</sup>.

Řešené území je kopcovité a značně lesnaté. Obec Skřipov je jedinou ekologicky stabilní obcí ve správním území ORP Opava, má nejvyšší koeficient ekologické stability: 3,04.



Zdroj: RURÚ, Ekotoxa, aktualizace 2012

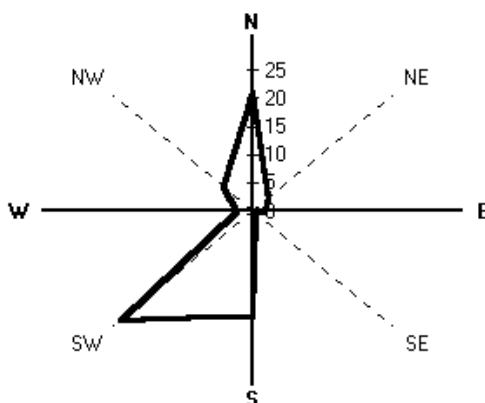
### Klimatické poměry

Posuzovaná oblast náleží do klimatické oblasti B3 mírně teplé, mírně vlhké, s průměrným ročním množstvím srážek zhruba 700 mm, s mírnou zimou, vrchovinné.

Převažující směry větrů jsou SZ (26,2%) a JZ (18,97%), calm nastává v 6% případech.

Výrazně se na klimatu odráží teplotní charakter blízkého údolí Moravice. Teplotní maximum zde bylo naměřeno 22.8.1943 – 36°C a minimum 11.2.1929 -38°C. Průměrně se v oblasti vyskytuje 116 mrazových dnů, 27 ledových dnů, 2 dny arktické, 43 dny letní a 7 dnů tropických. Počet dnů s přízemními mrazy je 143. Lednový průměr teplot činí –3,0°C, červencový průměr 15,5°C.

Srážkové poměry jsou ovlivněny srážkovým stínem Hrubého Jeseníku s maximem v červenci (100 mm) a minimem v únoru (30 mm). Průměrně prší 170 dnů v roce a sněží 34 dny.



### **Celková průměrná větrná růžice lokality Skřipov :**

m.s <sup>-1</sup>	N	NE	E	SE	S	SW	W	NW	Calm	Součet
1,7	8,20	1,79	1,20	0,40	6,70	7,40	0,71	2,40	18,96	47,76
5,0	12,10	1,30	0,51	0,21	10,21	17,40	1,51	3,20		46,44
11,0	0,70	0,10	0,00	0,00	1,60	2,80	0,20	0,40		5,80
Součet	21,00	3,19	1,71	0,61	18,51	27,60	2,42	6,00	18,96	100,00

### **Zdroj: Větrná růžice zpracovaná ČHMÚ**

Imisní situace území je ovlivněna především lokálním vytápěním (zejména v zimních měsících), jen málo dopravou na místních komunikacích a dále pak dálkovým přenosem znečištění (průmyslové zdroje v ostravské aglomeraci a Polsku).

Dle ročenky ZNEČIŠTĚNÍ OVZDUŠÍ NA ÚZEMÍ ČESKÉ REPUBLIKY V ROCE 2010 byly průměrné roční imise benzenu v roce 2010 v rozmezí 2,0 – 3,5 µg/m<sup>3</sup>.

Území leží v působnosti Stavebního úřadu Hradec nad Moravicí. Tato oblast je uvedena ve Věstníku MŽP č. 02/2012 jako oblast se zhoršenou kvalitou ovzduší (OZKO), je zde překračován denní imisní limit pro PM10 (100% území) a denní imisní limit pro benzo(a)pyren na 100% území.

### Voda

#### Hydrologie

Zájmové území oblasti je odvodňováno místní vodotečí Bílovkou, další část katastru Hradečnou, další část Skřipovským potokem a poslední část Setinou a pak dále řekou Moravicí 2-02-02-071 do řeky Opavy a pak do Odry. Oblast patří úmoří Baltského moře. S ohledem na členitost terénu zde pramení řada drobných vodotečí.

Vymezené záplavové území má pouze Bílovka, do řešeného území zasahuje jen 0,0004 ha

(0,0002 ha tvoří aktivní zóna), a to mimo zastavěné území obce.

V řešeném území se nachází několik drobných vodních ploch.

#### Hydrogeologie lokality

Lokalita náleží k hydrogeologickému rajónu R 55 – Moravskoslezská oblast s převahou kulmských hornin č. 661 – Kulm Nízkého Jeseníku. Litologické rozdíly jednotlivých druhů hornin se podstatně neprojevují, propustnost horniny je především puklinová.

Režim proudění podzemní vody je závislý na srážkách, podmínky pro akumulaci podzemních vod jsou zde nepříznivé.

Geologické podmínky vytvořily dvě zvodně – mělkou kvartérní s průlinovou propustností a hlubší s puklinovou propustností.

#### Geomorfologie a geologie

Geomorfologicky náleží území Krkonoško-jesenické soustavě, celku Nízký Jeseník, podcelku Vítkovská vrchovina a okrsku Heřmanická vrchovina. Jedná se o členitou vrchovinu s převážně erozně-denudačním reliéfem a rozsáhlými plošinami zarovnaného povrchu brázděného údolími vodních toků.

Na formování hornin v oblasti se podílela především asturská fáze variské tektoniky s podélným i příčným vrásněním. Velikost úklonu jednotlivých vrstev je rozdílná jak ve východní, tak v západní části masívu. Příčné a kosé dislokace vznikaly v různých obdobích od sedimentace paleozoických komplexů až po neogén se vznikem poklesů a výstupů čedičového magmatu.

Hradecké vrstvy jsou typickými flyšovými vrstvami s převahou psamitů nad psefity a pelity s výskytem slepenců ve spodní a střední vrstvě. Ve složení slepenců se vyskytují metamorfované horniny, vyvěřelé a sedimentované horniny a křemen.

Droby v této oblasti jsou modrošedé, hrubě až středně jemně zrnité, netříděné, se všesměrnou strukturou a ostrohrannými klasickými zrny. V lokalitě se nacházejí i závalky břidlic. Droby v ložisku jsou tvořeny 33% křemene, živcem draselným i plagioklasem, chlority, muskovity, zrny vyvěřelých metamorfovaných hornin, spojených křemenným tmelem.

#### Ložiska nerostných surovin

V řešeném území nejsou evidována výhradní ložiska nerostných surovin, nachází se zde nevýhradní ložisko stavebního kamene.

#### Poddolované oblasti a sesuvná území

V území se nenacházejí poddolované oblasti a sesuvná území.

#### Staré ekologické zátěže

Nejsou v řešeném území evidovány.

#### Seizmicita

Území leží dle hodnocení ČSN EN 1998-1/Z2 v oblasti s návrhovým zrychlením základové půdy 0,08- 0,10 g, což je hodnota málo stabilních oblastí v ČR.

#### Biogeografie

Biogeograficky spadá krajina do sosiekoregionu 3.20 Nízký Jeseník, který je dále členěn na biochory 3.20.1, 3.20.5, 3.20.6 a 3.20.13. Lokalita lomu leží na rozhraní biochor:

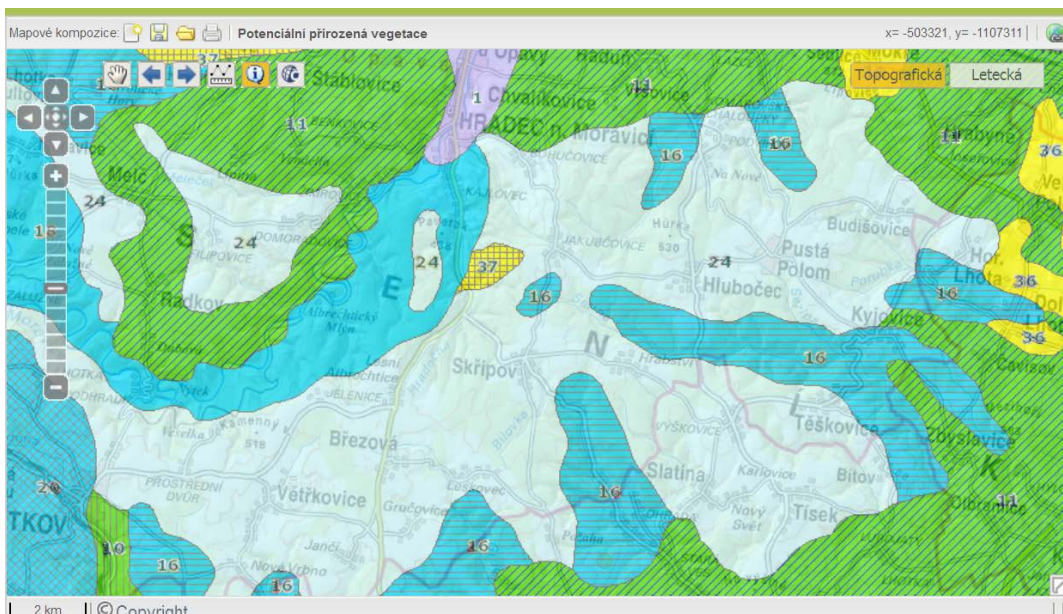
- 3.20.5: mírně teplých členitých pahorkatin a vrchovin, zasahuje většinu území nižších poloh, charakteristické jsou pro ni především dubobučiny 3. vegetačního stupně.
- 3.20.6: sahá do vyšších poloh, hlavními potenciálními přírodními ekosystémy jsou bučiny 4. vegetačního stupně.

### Fytogeografie

Oblast spadá do fytogeografického okrsku 75 Jesenické podhůří.

Potenciální přirozenou vegetací širšího území je:

- 11 Lipová dubohabřina,
- 16 Strdivková bučina,
- 18 Bučina s kyčelnicí devítilistou,
- 24 Biková bučina,
- 37 Bezkolencová doubrava.



### Významné krajinné prvky (VKP)

V území se vyskytuje celá řada významných krajinných prvků „ze zákona“, jako jsou lesní porosty, vodoteče, vodní plochy a údolní nivy.

Dále jsou jako VKP brány v úvahu části krajiny, které zaregistruje podle § 6 orgán ochrany přírody jako významný krajinný prvek, zejména mokřady, stepní trávníky, remízy, meze, trvalé travní plochy, naleziště nerostů a zkamenělin, umělé i přirozené skalní útvary, výchozy a odkryvy.

Na území obce se nachází i 21 VKP mapovaných v minulosti v průzkumech, např.: lesní porost Požaha, Psírky, Pastvisko, les severovýchodně od Hrabství, les u Chmeliní, lesní porost Důlní pole, U Cihelny a Kozí hrby,

- lípy u objektu školy a v křižovatce, lípy u kapličky, dalších 7 samostatných VKP – tvoří lípy,
- niva Bílovky a dalších vodotečí, rybník Na koutě s břehovými porosty,
- hydrofilní travní porost Záhumenská aj.

Z dostupných podkladů není zřejmé, zda jsou tyto prvky považovány za registrované VKP, avšak návrh ÚP je respektuje a nemá na ně žádný negativní vliv.

### ÚSES

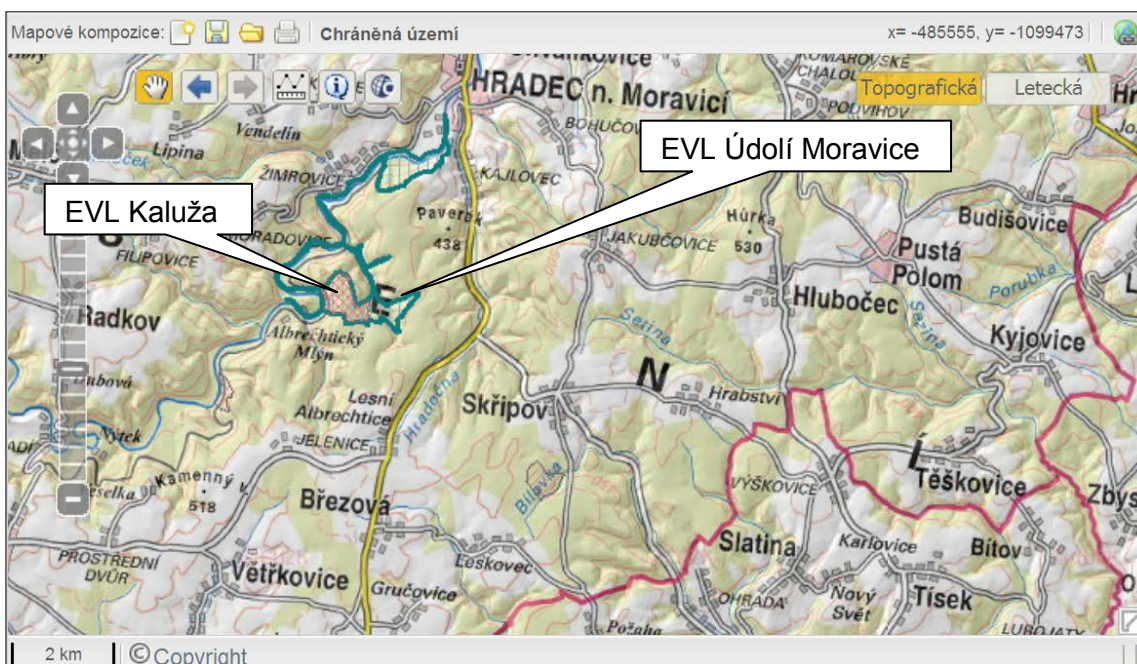
Pro zajištění územního systému ekologické stability jsou vymezeny v řešeném základní prvky – biocentra, propojená biokoridory. Řešeným územím procházejí ÚSES lokální i regionální úrovně. V území jsou vymezeny biokoridory a biocentra regionální a lokální úrovně. Výčet prvků ÚSES je uveden ve výrokové části ÚP – jedná se o 2 regionální biocentra, 2 regionální biokoridory,

11 lokálních biocenter (LBC) a 11 vymezených lokálních biokoridorů (LBK), zakreslených ve výkresech I.B.2. a I.B.4.

V území jsou dodrženy stanovené minimální parametry jednotlivých prvků ÚSES, v jednom případě není dodržena návaznost LBK na sousední správní území (Jakubčovice), kde bude nutno u správního území Jakubčovic ÚSES pro zajištění funkčnosti upravit, jinak by LBK byl veden zčásti po orné půdě místo v lesním porostu, což není u daného typu LBK žádoucí.

### **Natura 2000, chráněné krajinné oblasti, přírodní rezervace, národní parky**

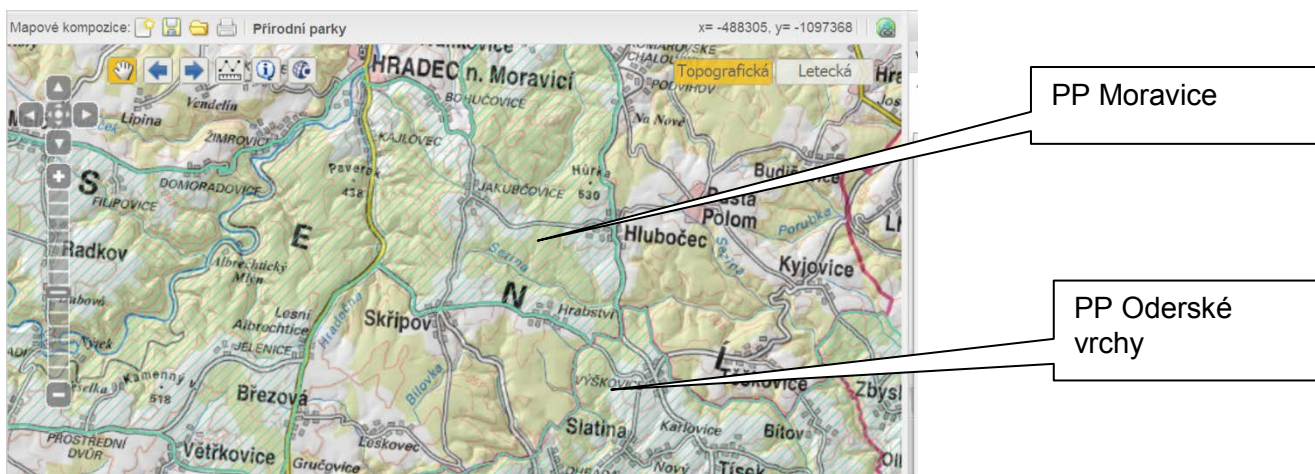
V řešeném území se nenacházejí prvky soustavy Natura 2000. Nejbližšími EVL jsou EVL Kaluža a EVL Údolí Moravice.



**Zdroj:** <http://geoportal.gov.cz/web/guest/map?openNode=Orthoimagery&keywordList=inspire>

Do správního území Skřipova zasahuje Přírodní rezervace U Leskoveckého chodníka. Severní část řešeného území spadá do Přírodního parku Moravice, okrajově sem zasahuje Přírodní park Oderské vrchy.

V řešeném území se nevyskytují národní parky ani chráněné krajinné oblasti.



**Zdroj:** <http://geoportal.gov.cz/web/guest/map?openNode=Orthoimagery&keywordList=inspire>

### Historické, architektonické a kulturní památky

V řešeném území nejsou evidovány nemovité kulturní památky. Nachází se zde ale cenné urbanistické kompozice:

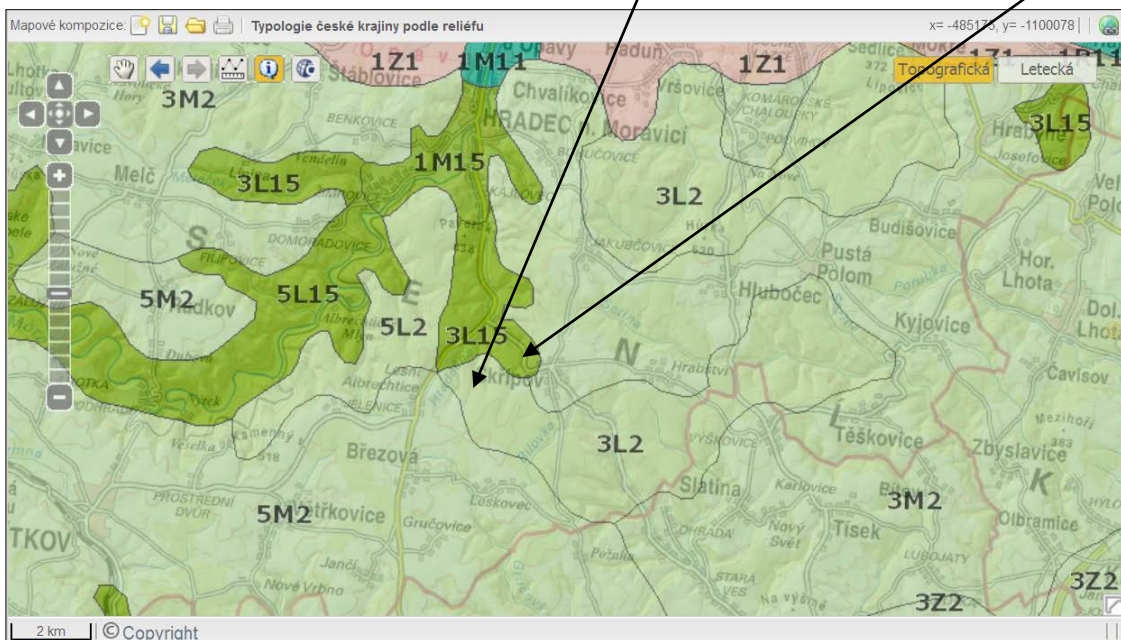
Skřípov	Dům v původním venkovském stylu tzv. stodolní ulice (ulice dochovaných stodol v původním stylu)
	Dům v původním venkovském stylu tzv. stodolní ulice (ulice dochovaných stodol v původním stylu)
	Dům v původním venkovském stylu tzv. stodolní ulice (ulice dochovaných stodol v původním stylu)
	Dům v původním venkovském stylu tzv. stodolní ulice (ulice dochovaných stodol v původním stylu)
	Dům v původním venkovském stylu tzv. stodolní ulice (ulice dochovaných stodol v původním stylu)
	Dům v původním venkovském stylu tzv. stodolní ulice (ulice dochovaných stodol v původním stylu)
	Dům v původním venkovském stylu tzv. stodolní ulice (ulice dochovaných stodol v původním stylu)

V území se také nacházejí historicky významné stavby – Kaplička, Kostel sv. Jana Křtitele.

Část řešeného území je klasifikována jako území s archeologickými nálezy I a II.

### Krajina

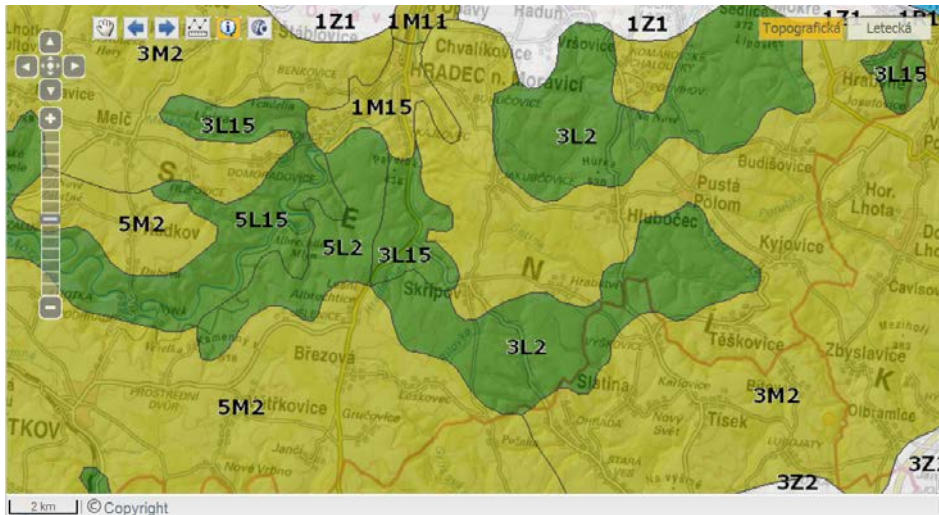
Krajina spadá podle reliéfu zčásti do krajiny vrchovin Hercynia, zčásti do krajiny zaříznutých údolí.



Zdroj: <http://geoportal.gov.cz/web/guest/map?openNode=Orthoimagery&keywordList=inspire>

Podle využití se jedná o krajinu zčásti lesní, zčásti lesozemědělskou.





Zdroj: <http://geoportal.gov.cz/web/guest/map?openNode=Orthoimagery&keywordList=inspire>

### 3.2. Předpoklad vývoje území, pokud by nebyla uplatněna územně plánovací dokumentace.

Bez uplatnění navrhovaného ÚP by nebyly upřesněny a sjednoceny podmínky využití jednotlivých druhů ploch v území a stanoveny jasné zásady koncepčního řešení rozvoje sídla v souladu s platnými obecně závaznými předpisy a zájmy obyvatelstva i ochrany přírody. Nerealizování územního plánu by vedlo k návratu územního rozhodování do hranic zastavěného území z roku 2001.

Neuplatnění územního plánu by mohlo vést k neplnění požadavků krajských koncepčních materiálů a nezajištění návaznosti vedení komunikací, inženýrských sítí, ale i ÚSES na okolní správní území.

Pokud by nebyla uplatněna územně plánovací dokumentace, pak by vývoj území:

- vedl k nekoordinovaným a neekonomickým umístěním staveb v území, které by v budoucnu bylo obtížné napravovat;
- vedl k nadbytečnému rozšiřování zástavby do volné krajiny namísto využití proluk ve stávající urbanizované části sídla,
- mohl přinést nevhodnou lokalizaci nekonceptních záměrů, které by mohly ztížit racionální využití ZPF a jeho trvalé ztráty;
- vedl k nedostatečné funkčnosti územního systému ekologické stability;
- mohl vést k absenci vhodného architektonického uspořádání funkčních ploch s následným případným obtěžováním obyvatelstva hlukem, emisemi a pachovými vlivy, ztíženou propustností území, sníženou využitelností veřejných prostranství, apod.;
- nebyla by zajištěna potřebná ochrana významných krajinných prvků, ochranných významných území a historických, kulturních a architektonicky významných staveb,
- nebyl by zajištěn dostatečný rozvoj bydlení i ploch pro podnikání kopírující vývoj počtu obyvatel obce.

## 4. CHARAKTERISTIKY ŽIVOTNÍHO PROSTŘEDÍ, KTERÉ BY MOHLY BÝT UPLATNĚNÍM ÚZEMNĚ PLÁNOVACÍ DOKUMENTACE VÝZNAMNĚ OVLIVNĚNY.

Významné ovlivnění složek životního prostředí se předpokládá zejména v následujících oblastech:

### 4.1 Zábor zemědělské půdy (vliv realizace ÚP bude negativní)

Řešené území náleží do klimatického regionu 5 – MT 2 - mírně teplý, mírně vlhký.

Půdy v území jsou takřka výhradně II. třídy ochrany. Do zemědělské půdy spadá 27% řešeného území. V řešeném území se vyskytují půdy s HPJ:

26 - Kambizemě modální eubazické a mezobazické na břidlicích, převážně středně těžké, až středně skeletovité, s příznivými vláhovými poměry.

27 - Kambizemě modální eubazické až mezobazické na pískovcích, drobách, kulmu, brdském kambriu, flyši, zrnitostně lehké nebo středně těžké lehčí, s různou skeletovitostí, půdy výsušné.

37 - Kambizemě litické, kambizemě modální, kambizemě rankerové a rankery modální na pevných substrátech bez rozlišení, v podorniči od 30 cm silně skeletovité nebo s pevnou horninou, slabě až středně skeletovité, v ornici středně těžké lehčí až lehké, převážně výsušné, závislé na srážkách.

38 - Půdy jako předcházející HPJ 37, zrnitostně však středně těžké až těžké, vzhledem k zrnitostnímu složení s lepší vododržností.

48 - Kambizemě oglejené, rendziny kambické oglejené, pararendziny kambické oglejené a pseudogleje modální na opukách, břidlicích, permokarbonu nebo flyši, středně těžké lehčí až středně těžké, bez skeletu až středně skeletovité, se sklonem k dočasnému, převážně jarnímu zamokření.

58 - Fluvizemě glejové na nivních uloženinách, popřípadě s podloží teras, středně těžké nebo středně těžké lehčí, pouze slabě skeletovité, hladina vody níže 1 m, vláhové poměry po odvodnění příznivé.

Přes kopcovitý terén pouze necelých 5% půdy náleží do půd sklonitých. Skřipov je veden jako zranitelná oblast.

### 4.2 Ochrana VKP „ze zákona“ (vliv realizace ÚP bude pozitivní z hlediska zajištění jejich potřebné ochrany)

V území se vyskytují VKP, které byly v minulosti mapovány, nebyly však podle dostupných materiálů zaregistrovány.

Mezi významné krajinné prvky „ze zákona“ patří v území zejména vodoteče včetně jejich niv a lesní porosty.

### 4.3 Ochrana přírody – stabilizace ÚSES a veřejné zeleně (vliv realizace ÚP bude mírně pozitivní z důvodu vhodných úprav parametrů prvků ÚSES a stanovení přípustných a nepřípustných podmínek využití těchto ploch, případně přípustnosti jejich přerušení).

Regionální ÚSES byl popsán v kapitole 3.1., prvky lokálního ÚSES jsou uvedeny ve výrokové části návrhu ÚP.

#### 4.4 Krajina (předpokládá se mírně pozitivní nebo neutrální vliv, nejsou navrhovány nové dominanty v území, zůstává zachována skladba a struktura krajiny)

Dle ZÚR MSK je území zařazeno do krajinné oblasti Nížký Jeseník, kterou charakterizují znaky:

##### *Přírodní charakteristiky*

- Náhorní zarovnané plošiny na kulmských usazeninám (břidlice, slepence, droby) s členitostí vrchovin se zařízlými skalnatými říčními údolími, charakteristické jsou výstupy neovulkanických suků, specifický je okrajový zlomový svah s převýšením 150 – 330 m, mírně teplá až chladná klimatická oblast, převládají kyselé kambizemě, častý výskyt pramenišť a mokřadů, potenciální výskyt květnatých bučin, místně acidofilních bučin nebo doubravy, pravděpodobný výskyt modřínu, rašelinné louky.

##### *Kulturní charakteristiky*

- Území středověkého osídlení (12. století) spojené s těžbou drahých kovů, později sklářský a textilní průmysl, v minulosti významné kupecké stezky, významné poutní chrámy, křížové cesty a sakrální stavby, silné německé kulturní vlivy, oblast jesenického domu, výrazný projev používání kamene (břidlice) na stavbách, vyšší výskyt historických krajinných struktur, harmonická kulturní krajina, břidlicové lomy, vodní plochy, liniová rozptýlená zeleň, změny vnějšího obrazu sídel v období 1945 – 1989.

##### *Vjemové charakteristiky*

- Střídavě otevřená a uzavřená krajinná scéna, významné dálkové pohledy na Hrubý Jeseník, silný projev kulturních dominant, zejména vázaných na vulkanity, regionálně významných horizontů, výrazný projev historické plužiny a kamenic, území zvýšené estetické hodnoty.

##### *Převládající typy krajin*

- Krajina leso-luční, krajina zemědělská harmonická, krajina lesní.

##### *Možná ohrožení*

- Odlesnění nebo zástavba krajinných horizontů.
- Vznik nových charakterově odlišných dominant (velkoobjemové nebo vertikální stavby).
- Narušení harmonického měřítka krajiny.
- Likvidace historických krajinných struktur.

ÚP respektuje zásady pro rozhodování o změnách v území (mimo zásad platných pro typy krajin), kterými jsou:

- Chránit harmonické měřítka krajiny a pohledový obraz významných krajinných horizontů a krajinných, resp. kulturně historických dominant:
  - novou zástavbu umisťovat přednostně mimo pohledově exponovaná území;
  - v případě nových liniových staveb energetické infrastruktury riziko narušení minimalizovat v závislosti na konkrétních terénních podmínkách vhodným vymezením koridoru trasy a lokalizací stožárových míst.
- Chránit historické architektonické a urbanistické znaky sídel včetně jejich vnějšího obrazu.
- Chránit historické krajinné struktury.
- Ochrana místních kulturně historických dominant, zejména sakrálních a ostatních historických staveb.

#### 4.5 Vysoká ekologická stabilita území (vliv realizace ÚP bude mírně negativní, dojde k záměně orné půdy za zastavěné plochy).

Řešené území je značně lesnaté a jsou zde evidována ochrannářsky významná území. Do těchto ploch nezasahuje, avšak dojde k úbytku orné půdy vysoké bonity.

## **5. SOUČASNÉ PROBLÉMY A JEVY ŽIVOTNÍHO PROSTŘEDÍ, KTERÉ BY MOHLY BÝT UPLATNĚNÍM ÚZEMNĚ PLÁNOVACÍ DOKUMENTACE VÝZNAMNĚ OVLIVNĚNY, ZEJMÉNA S OHLEDEM NA ZVLÁŠTĚ CHRÁNĚNÁ ÚZEMÍ A PTAČÍ OBLASTI.**

Hlavními problémy, detekovanými v území v rámci tohoto posouzení, jsou:

- sousedství ploch výroby a obytné zástavby,
- zábory ZPF I. a II. třídy ochrany,
- neprovázanost ÚSES s územím okolních obcí,
- nedostatečné odkanalizování obce bez zakončení v ČOV,
- absence plynofikace,
- vysoké zatížení ovzduší dálkovým přenosem emisí znečišťujících látek z průmyslových částí Ostravska, ale i emisemi ze spalování pevných paliv v soukromých topeništích.

Ochrana zvláště chráněných území není v území problémem, je již v současné době zajištěna. Evropsky významné lokality a ptačí oblasti se zde nenacházejí.

## **6. ZHODNOCENÍ STÁVAJÍCÍCH A PŘEDPOKLÁDANÝCH VLIVŮ NAVRHOVANÝCH VARIANT ÚZEMNĚ PLÁNOVACÍ DOKUMENTACE VČETNĚ VLIVŮ SEKUNDÁRNÍCH, SYNERGICKÝCH, KUMULATIVNÍCH, KRÁTKODOBÝCH, STŘEDNĚDOBÝCH A DLOUHODOBÝCH, TRVALÝCH A PŘECHODNÝCH, Kladných a záporných**

**(VLIVY NA OBYVATELSTVO, BIOLOGICKOU ROZMANITOST, FAUNU, FLORU, PŮDU, VODU, OVZDUŠÍ, KLIMA, HMOTNÉ STATKY, KULTURNÍ DĚDICTVÍ VČETNĚ DĚDICTVÍ ARCHITEKTONICKÉHO A ARCHEOLOGICKÉHO A VLIVY NA KRAJINU VČETNĚ VZTAHŮ MEZI UVEDENÝMI OBLASTMI VYHODNOCENÍ).**

Návrh územního plánu Skřipova je předkládán v jedné variantě. Dále uvedené vlivy jsou (není-li výslovně uvedeno jinak) považovány za trvalé. Pro představu stávajícího stavu s výhledovým promítnutím ploch je text prokládán výseky ortofotomapy a koordinačního výkresu.

Až na 14 nových nebo upravených ploch jsou do návrhu ÚP promítnuty plochy již schválené v platném ÚP.

Posuzované plochy budou mít v případě realizace kumulativní vlivy na

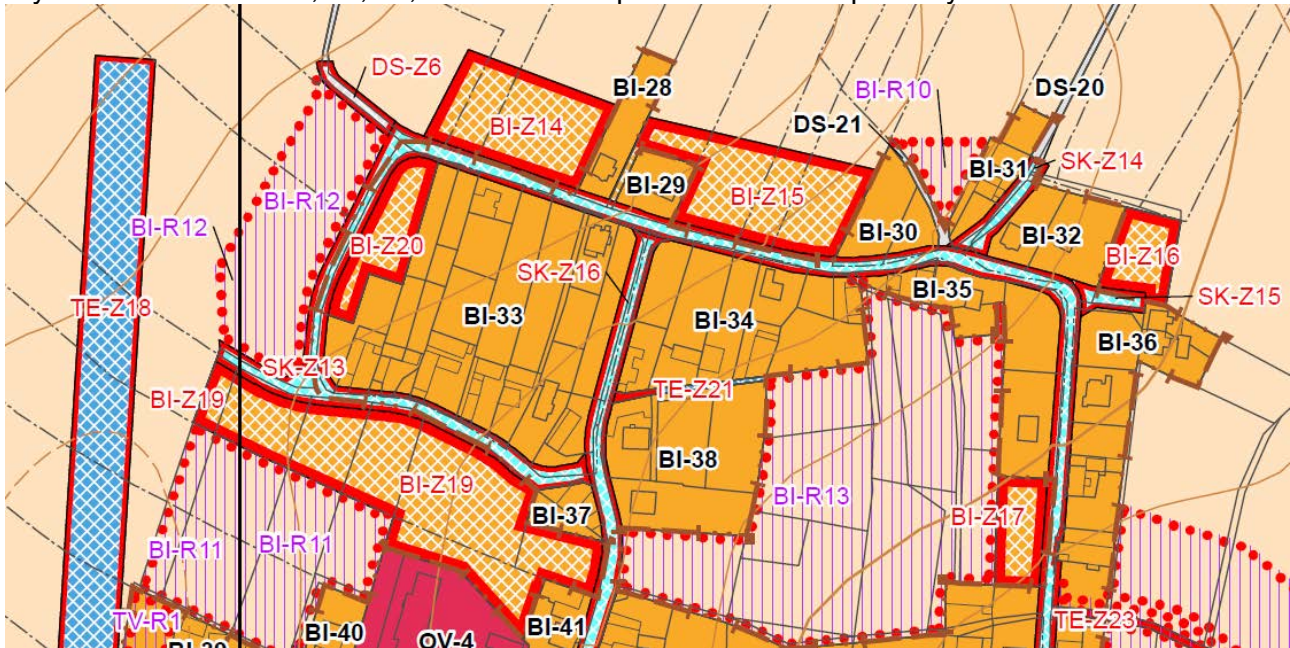
- ovzduší (zejména z důvodu vytápění jednotlivých staveb a také předpokládanému postupnému navýšení obslužné dopravy),
- půdu (z důvodu potřeby záboru půdy pro realizaci staveb v navrhovaných zastavitelných plochách),
- hlukovou situaci (z důvodu předpokládaného navýšení obslužné dopravy, přestože se kromě plochy pro rozšíření areálu HON a.s. bude jednat převážně o dopravu osobní),
- změnu odtokových poměrů srážkových vod (z důvodu zastavění nebo zpevnění dosud volných pozemků),
- nároky na odběry vod a produkci splaškových vod,
- nároky na odběry el. energie, zemního plynu nebo jiných paliv.

V kapitole 7 je hodnocen předložený návrh ÚP jako celek (koncepce) zahrnující kromě přírodních vlivů také všechny předpokládané kumulativní vlivy, které může uplatnění navrženého ÚP v území vyvolat.

Územní rezervy nejsou v souladu s používanou metodikou SEA hodnoceny.

### Hrabství – severní část

Na severním okraji zástavby Hrabství jsou navrženy plochy pro bydlení v režimu územních rezerv BI-R10, 11, 12, 13, BI a plocha TV-R1 (dále jako územní rezervy nejsou hodnoceny) a plochy pro bydlení v režimu návrhových ploch BI-Z14, BI-Z15, BI-Z16, BI-Z17, BI-Z19 a BI-Z20 a plochy komunikací SK-Z13, 14, 15, 16 a DS-Z6 doplněné koridorem přeložky VN TE-Z18.







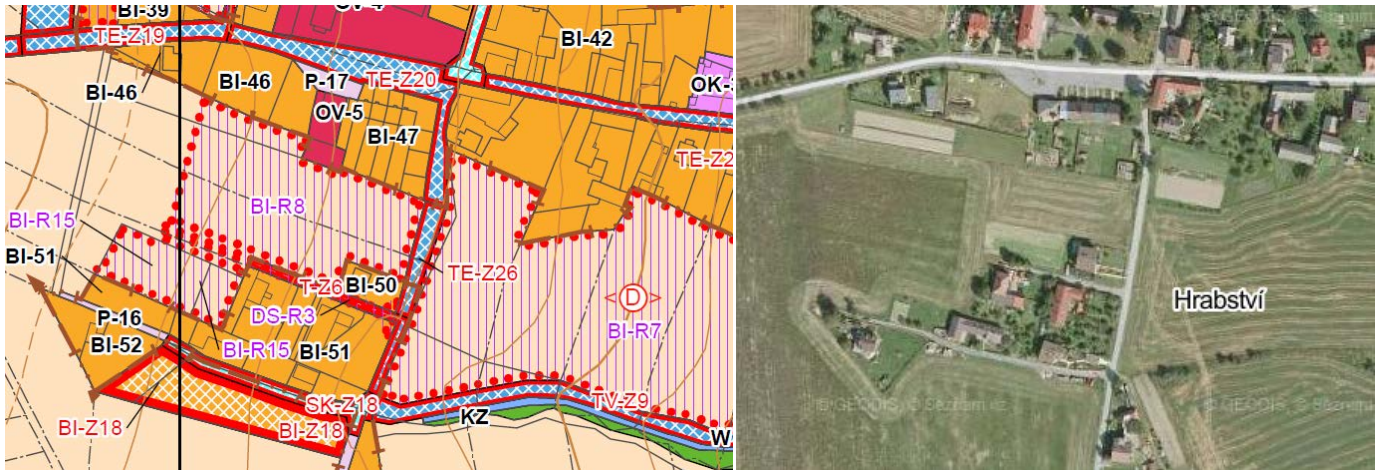
Výše uvedené plochy nelze logicky umístit do jiné lokality, mají v území své opodstatnění a nejsou navrženy nad rámec běžného rozvoje obce. Vlivy všech ploch na všechny složky životního prostředí jsou kromě záboru ZPF II. třídy ochrany zanedbatelné, pouze u plochy drobné výroby je nutno předpokládat zvýšené negativní vlivy na hlukovou situaci a dopravu, avšak nikoliv s dosahem k obytné zástavbě. **U plochy DX-Z4 (cyklostezka) je navrženo zachovat a doplnit stromořadí podél komunikace.**

Jižně od VD-Z1 jsou navrženy plochy SK-Z20 a TV-Z11, TV-Z12 (plochy pro ČOV Hrabství, vyústění do vodoteče a příjezdová komunikace k ní) – s pozitivními vlivy na životní prostředí, které spočívají ve snížení množství znečištění v povrchových vodotečích. Negativní vlivy emisí pachových látek a případné hlukové vlivy budou vzhledem ke vzdálenosti od obytné zástavby zanedbatelné.



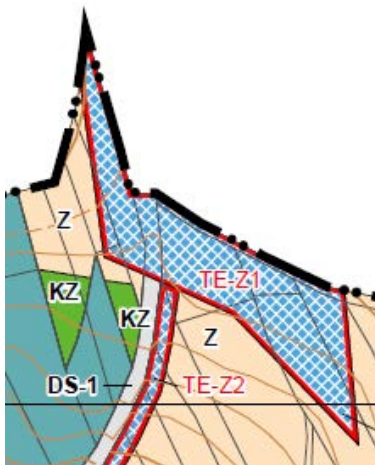
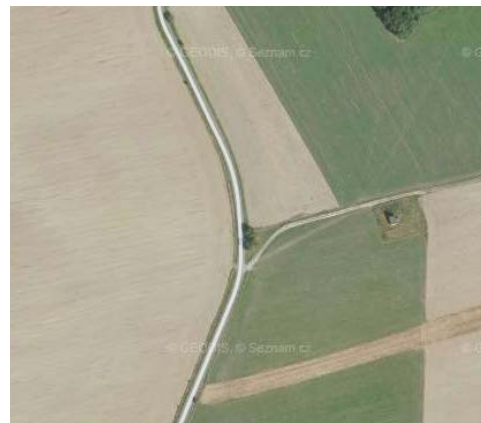
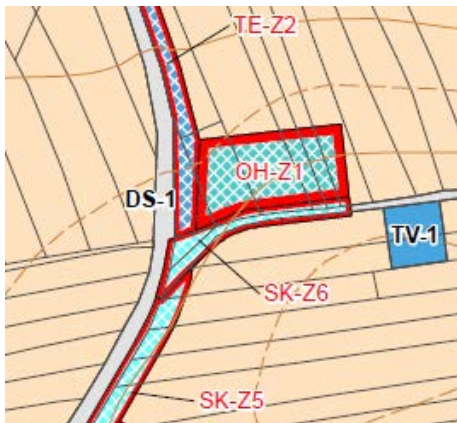
#### Hrabství – jižní část

V této části jsou navrženy zastavitelné plochy BI-Z18, převzaté z platného ÚP, a plochy a koridory technické infrastruktury T-Z6, TE-Z26, TE-Z19, TE-Z20 bez významných vlivů na životní prostředí s výjimkou zboru ZPF II. třídy ochrany.



**Skřipov – severní část**

V nejsevernější části je převzata z platného ÚP plocha pro hřbitov OH-Z1, bez významných vlivů na životní prostředí, nad ní je u hranice se správním územím Hradce nad Moravicí - Jakubčovic vymezena plocha a koridor technické infrastruktury.



V severní části zastavěného území je navrhována celá řada ploch pro bydlení, zčásti v režimu územních rezerv), zčásti jako návrhové plochy: BI-Z4, 5, 6, 7, 10, 11, 12, 13. Tyto plochy jsou zčásti nové, zčásti převzaté celé nebo po úpravě z platného ÚP. Plocha TO-Z1 bude sloužit pro

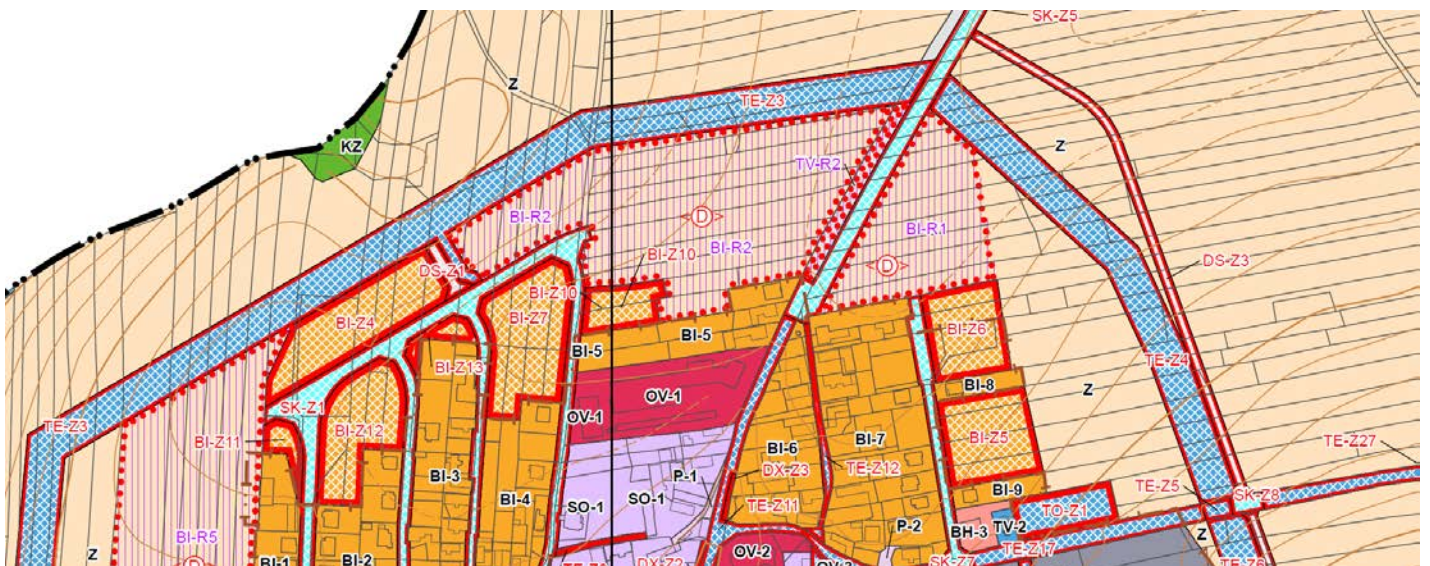


sběrný dvůr a technické zázemí obce. Území je protkáno řadou koridorů technické infrastruktury a dopravy SK, TE, DS a DX.

Navrhované plochy individuálního bydlení s doprovodnými komunikacemi budou vyžadovat značný zábor ZPF II. třídy ochrany a rozšíří zástavbu Skřipova dále do krajiny. Plochy jsou akceptovatelné s ohledem na doplnění stávající zástavby a návaznost na ni, dostupnost technické infrastruktury a zastavění proluk.

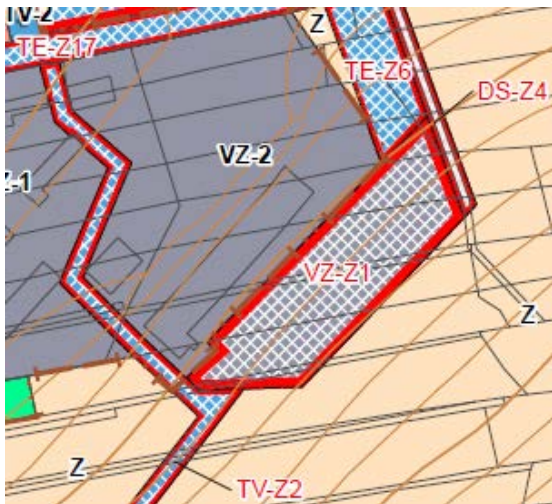
Kromě záboru ZPF II. třídy ochrany se jejich vlivy projeví zejména v kumulaci se stávající zástavbou (mírné zhoršení ovzduší a hlukové zátěže vlivem zřízení nových spalovacích zdrojů a malého nárůstu osobní dopravy, mírné zrychlení odtoku dešťových vod v případě, že by nebyl realizován zásak, nárůst odběru pitné vody a energií a nárůst produkce odpadních vod).

Plocha TO-Z1 pro sběrný dvůr a technické zázemí obce by u kontaktní hranice s plochou pro bydlení mohla způsobovat zvýšené hlukové zatížení, což je třeba při její realizaci zohlednit vyžadováním protihlukové ochrany sousední obytné zástavby.



Skřipov – východní část

Významnou navrhovanou plochou je nová plocha pro rozšíření zemědělského střediska VZ-Z1.



Lokalizace zemědělského provozu je zde vhodná, nepřináší významné obtěžující imisní a hlukové vjemy, a proto zde lze doporučit i případné další rozšíření v ploše drobné výroby. Plocha při realizaci vyžaduje zejména zábor ZPF II. třídy ochrany (v rozsahu 0,77 ha). Zpracovatelkou SEA je doporučeno **doplnit tuto plochu na jejím okraji plochou ochranné zeleně**.

Koridory technické a dopravní infrastruktury jsou z hlediska vlivů na životní prostředí v tomto území nevýznamné.

Skřipov – střední a západní část

V dané části území jsou navrženy plochy BI-Z1 – plocha pro bydlení podmíněná zpracováním územní studie převzatá z platného ÚP, OS-Z1 – převzatá plocha pro tělovýchovu a sport, SO-Z1 - nová plocha smíšená obytná pro doplnění proluky mezi stávajícími a navrhovanými plochami, a plocha veřejného prostranství ZP-O. Plochy jsou doplněny řadou koridorů a ploch technické a dopravní infrastruktury.

Uvedené plochy mají sledovatelný vliv na jednotlivé složky životního prostředí jen v kumulaci se stávající zástavbou (mírné zhoršení ovzduší a hlukové zátěže vlivem zřízení nových spalovacích zdrojů a malého nárůstu osobní dopravy, mírné zrychlení odtoku dešťových vod v případě, že by nebyl realizován zásak, nárůst odběru pitné vody a energií a nárůst produkce odpadních vod).

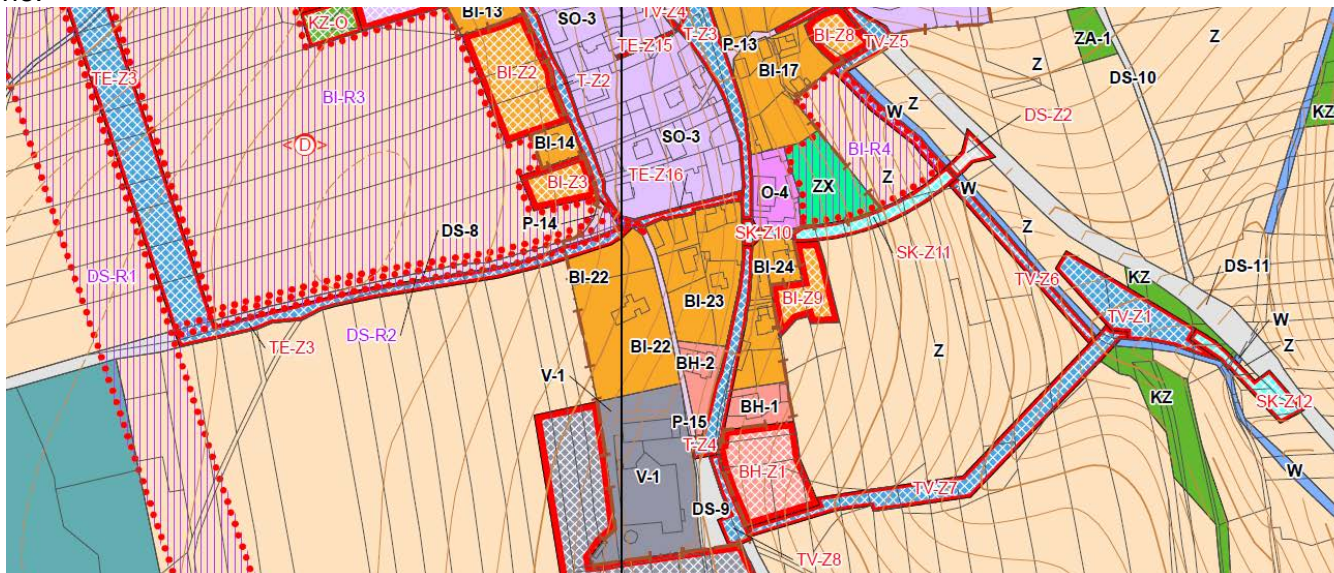
U technických koridorů převažují krátkodobé negativní vlivy na hlukovou a imisní zátěž při jejich výstavbě.

Obdobně jako již bylo několikrát zmíněno, je zde hlavním významným negativním vlivem zábor ZPF II. třídy ochrany.



lizován zásak, nárůst odběru pitné vody a energií a nárůst produkce odpadních vod) budou mít sledovatelný dopad až v kumulaci s ostatními navrhovanými a stávajícími plochami.

Přestože nejsou hodnoceny plochy územních rezerv, je třeba zde upozornit na blízkost plochy pro bydlení BI-R3 a koridoru pro přeložku silnice II/463, kde by mohlo docházet k obtížnému plnění hlukových limitů. Proto je vhodné doplnit výhledově koridor DS-R1 plochou ochranné zeleně.



V nejnižnější části území je nově navržena plocha pro výrobu a skladování V-Z1 (rozšíření areálu firmy HON a.s. s výrobou nábytku). Na dané ploše prošel v roce 2007 záměr výstavby nového objektu výroby nábytku zjišťovacím řízením. Byl vydán záměr zjišťovacího řízení s tím, že záměr nemá významný vliv na životní prostředí a obyvatelstvo a je možno ho realizovat. Dlouhodobé zkušenosti s provozem firmy dávají předpoklad, že zde nenastanou významné vlivy na životní prostředí a veřejné zdraví, při plném provozu by však mohlo dojít k mírnému zhoršení pobytové pohody z důvodu zvýšeného pohybu nákladních i osobních vozidel.

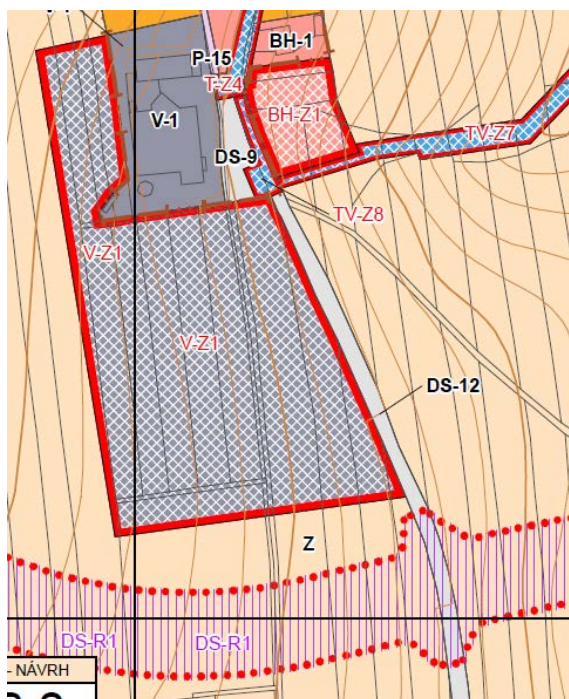
Součástí záměru měly být objekty: stolárna (výrobní hala), komunikace a zpevněné plochy, přípojka VN, trafostanice, přípojka vody, teplovod, přípojka splaškové kanalizace a ČOV a dešťová ka-

nalizace. Součástí řešení mělo být také zajištění řádného čištění odpadních splaškových vod a dešťových vod z komunikací a parkoviště pro 75 vozidel s odlučovačem ropných látek.

Tento záměr nebyl zamítnut a firma HON a.s. s dceřinými společnostmi je jednou z významných nábytkářských firem zaměstnávajících řádově stovky zaměstnanců (cca 250). Pouze dočasné snížení objemu výroby z důvodu ekonomické krize bylo příčinou, že firma převedla část svých aktivit do areálu v Opavě a stavbu záměru dosud nezačala.

Jedná se o jednu z nejvýznamnějších ploch v rámci návrhu ÚP, zejména s ohledem na značný zábor ZPF II. třídy ochrany (téměř 4 ha). **Při realizaci staveb v ploše je doporučeno odnímat ze ZPF vždy jen nezbytně nutnou část a respektovat podmínky vydaného závěru zjišťovacího řízení. Současně je doporučeno stanovit minimální podíl zeleně v dané ploše nebo stanovit povinnost výsadby zeleně především u komunikace III. třídy vedoucí podél východní hranic navrhované plochy.**

Po výhledovém zprovoznění silnice v koridoru DS-R1 dojde navíc k odlehčení centra obce od nákladní dopravy spojené s provozem areálu v ploše V-Z1.



### **Plochy technických koridorů – obecná sumarizace**

U ploch technických koridorů se negativní vlivy na životní prostředí mohou projevit v oblasti hlukové a imisní zátěže a zemědělského půdního fondu v případě umístění komunikací, u nadzemního vedení VN v oblasti vlivu na krajinný ráz. Tyto negativní vlivy by měly jen lokální dosah, s ohledem na velikost sídla pravděpodobně jen nevýznamný.

## 7. POROVNÁNÍ ZJIŠTĚNÝCH NEBO PŘEDPOKLÁDANÝCH Kladných A ZÁporných Vlivů podle jednotlivých variant řešení a jejich zhodnocení. Srozumitelný popis použitých metod vyhodnocení včetně jejich omezení.

Návrh ÚP Skřipov je předkládán v jedné variantě, která je dále hodnocena jako celková koncepce.

### 7.1 Vlivy na půdu

#### Zábor půdy dle návrhu ÚP

Celkový předpokládaný zábor půdy je 23,77 ha, z toho je 20,34 ha zemědělských pozemků.

Navržené funkční členění		zábor půdy celkem (ha)	z toho zemědělských pozemků (ha)
<b>Z</b>	<b>Zastavitelné plochy</b>		
BH	- bydlení v bytových domech	0,40	0,24
BI	- bydlení individuální	8,47	8,36
OH	- plocha veřejného pohřebiště a souvisejících služeb	0,36	0,36
OS	- plocha pro tělovýchovu a sport	0,57	0,15
DS	- plochy a koridory dopravy silniční	1,15	0,87
DX	- plochy a koridory pro specifické formy dopravy	0,92	0,79
T	- plochy a koridory technické infrastruktury	0,19	-
TV	- plochy a koridory pro vodní hospodářství	0,41	0,41
TO	- plochy technického zabezpečení obce	0,25	0,25
SO	- plocha smíšená obytná	0,29	0,29
SK	- plochy koridoru smíšeného bez rozlišení	5,26	3,18
V	- plocha výroby a skladování	3,95	3,95
VD	- plochy drobné výroby a výrobních služeb	0,60	0,60
VZ	- plochy zemědělské a lesnické výroby	0,77	0,77
	<b>Zastavitelné plochy celkem</b>	<b>23,59</b>	<b>20,22</b>
<b>O</b>	<b>Ostatní plochy</b>		
KZ	- plochy krajinné zeleně	0,11	0,07
ZP	- plochy parků a historických zahrad	0,07	0,05
	<b>Ostatní plochy celkem</b>	<b>0,18</b>	<b>0,12</b>
<b>návrh celkem</b>		<b>23,77</b>	<b>20,34</b>

**Investice do půdy** – v návrhovém období se předpokládá zábor celkem 5,11 ha odvodněných zemědělských pozemků.

Zábor půdy ve třídě ochrany II je 19,06 ha, tj. 94 % z celkového záboru zemědělských pozemků. Půdy horší kvality se v řešeném území vyskytují jen ve velmi omezené míře, převážně mimo návaznost na zastavěné území.

Značnou část navržených zastavitelných ploch představují plochy, které jsou již obsaženy v platném územním plánu a které je nutno v zájmu kontinuity rozvoje řešeného území i nadále respektovat. Jde zejména o plochy BI-Z4, BI-Z7, BI-Z9, BI-Z10, BI-Z13, BI-Z16, BI-Z19, OS-Z2, TO-Z1, SO-Z1, V-Z1, VD-Z1, VZ-Z1.

Záborem navržených ploch nedojde k narušení organizace zemědělského půdního fondu ani zemědělských cest.

Ve vyhodnocení ZPF nejsou uváděny zábory pro ÚSES, které se podle platné metodiky nevyhodnocují a u nichž zábory ZPF nejsou považovány za významný negativní dopad. Platí ovšem, že je-li to možné, mají být prvky ÚSES navrhovány přednostně na plochách lesních porostů a zeleně, nikoliv na zemědělsky obhospodařovaných plochách, což je téměř u všech prvků ÚSES v řešeném území splněno.

Při zabírání pozemků je nutno ve všech případech zabránit narušení organizace zemědělského půdního fondu a vzniku neobhospodařovatelných enkláv a zajistit návaznost a přístupnost zemědělských cest.

**Celkově je tento vliv považován za nejzávažnější negativní vliv předloženého ÚP.**

#### **Trvalý zábor pozemků určených k plnění funkcí lesa**

Zábor PUPFL je potřebný pro realizaci plochy DS-Z8 v rozsahu cca 0,05 ha, kde se nepředpokládá významný zásah do lesních porostů spojený s rozdělení lesních celků narušením migračních cest zvěře nebo s rizikem znečištění lesní půdy.

### **7.2 Vlivy na dopravní zátěž území**

Návrh ÚP Skřipov obsahuje řadu ploch, jejichž obslužná doprava povede k mírnému zahuštění dopravy v obci. K tomu dojde nejen v souvislosti s plochami pro bydlení, kde lze předpokládat postupný mírný nárůst intenzit průjezdů osobních vozidel, ale také u nákladní dopravy spojené se záměry umístovanými v plochách pro výrobu a skladování a u rozšíření zemědělských areálů. Tento negativní vliv bude kompenzován až v dalším návrhovém období při převedení územní rezervy DS-R1 do návrhových ploch a po následné realizaci silnice II/463.

Odhad nárůstu intenzity dopravy nelze vůbec kvantifikovat, neboť záměry, které by zde měly být umístěny, nejsou obvykle dosud známy. Přesto však z dosavadní zkušenosti s podnikáním v obci lze konstatovat, že toto navýšení nebude neúnosné a že nebude příčinou zásadního zhoršení pobytové pohody v obci. Obecně lze očekávat, že souhrnný vliv realizace ÚP na dopravní zátěž v území bude mírně negativní z hlediska postupného navyšování dopravy spojené s obsluhou území.

### **7.3 Vlivy na ovzduší a klima**

Vliv realizace návrhu ÚP Skřipov souvisí s již zmíněným vlivem dopravy spojené s plochami pro výrobu a sklady i plochami pro bydlení. Lze očekávat, že většina obytné zástavby bude do doby plynofikace obce využívat vytápění pevnými palivy. To s sebou přinese mírné zhoršení kvality ovzduší v území. Malá část obce je a bude i nadále schopna využívat teplovodní vytápění kotelnou výrobního objektu HON a.s., kde je za zpřísněných podmínek spalována dřevotříska (kotelna je vybavena cyklony a speciálními topeništi, výroba je vybavena filtračním zařízením).

Umožnění rozvoje podnikání i bydlení v území a zajištění pracovních příležitostí pravděpodobně přinese mírný příspěvek k imisní zátěži v území u všech sledovaných hlavních škodlivin a dále benzo(a)pyrenu a benzenu, jako složek emisí ze spalování pohonných hmot.

Celkový dopad uplatnění návrhu ÚP bude z hlediska ovlivnění ovzduší mírně negativní, po realizaci plynofikace pozitivní.

Vlivy realizace ÚP na klima se neprojeví.

### **7.4. Vlivy na hlukovou zátěž**

Lze konstatovat totéž, co platí pro bod 7.3 – hlukové vlivy jsou v území spojeny zejména s dopravou na veřejných komunikacích. Vlastní plochy pro výrobu a skladování obvykle nejsou zdro-

jem významného hluku, nebo zde lze úspěšně vyžadovat realizaci protihlukových opatření.

Problematické z hlediska hlukové zátěže bude obvykle sousedství ploch pro výrobu nebo zemědělství a ploch pro bydlení – sousedství těchto ploch nastává i u areálu firmy HON a.s. U něj je ovšem ze zkušenosti známo, že jeho negativní a rušivé vlivy nejsou významné.

Vlivy hlukové a imisní zátěže jsou do značné míry vlivy synergickými, způsobujícími při významném působení sekundárně poškození zdraví. V řešeném území se nadlimitní působení hluku nepředpokládá.

## 7.5. Vliv produkce odpadních vod

Návrh ÚP Skřipov s ohledem na předpokládaný vznik nových zastavěných a zpevněných ploch přináší zvýšení produkce odpadních vod splaškového charakteru úměrné odběru vody. Odpadní vody technologické nejsou ani u stávajících ploch pro výrobu produkovány. Předpokládá se, že všechny plochy v řešeném území budou odkanalizovány a splaškové vody budou čištěny na nově navrhovaných ČOV, což je značné zlepšení proti současnému stavu. Do doby realizace ČOV budou splaškové vody čištěny v domovních ČOV.

Dešťové vody z potenciálně znečištěných manipulačních a pojezdových částí ploch pro podnikání budou předčištěny v odlučovačích ropných látek.

Vlivy realizace ÚP na produkci odpadních vod jsou považovány za neutrální až mírně pozitivní.

### Zvýšení rizika havárií

V území nejsou navrhovány nové aktivity, které by mohly mít vliv na zvýšení rizika havárií proti současnému stavu.

Umísťování podnikatelských aktivit z hlediska prevence havárií bude ošetřeno při jejich povolování např. zpracováním havarijních plánů a předkládáním výpočtů potřebných pro posouzení aktivit z hlediska zákona č. 59/2006, o prevenci závažných havárií.

## 7.6. Vliv na změnu odtokových poměrů

Při řešení odvádění dešťových vod vychází návrh ÚP ze současně platných právních předpisů, nyní z vyhlášky č. 501/2006 Sb., ve znění vyhl.č.269/2009, dle které je zneškodňování srážkových vod ze zastavěného území nutno řešit v následujícím přednostním pořadí:

- přednostně jejich vsakováním
- není-li možné vsakování, jejich zadržování a regulované odvádění oddílnou kanalizací do vod povrchových
- není-li možné oddělené odvádění, pak jejich regulované vypouštění do jednotné nebo dešťové kanalizace

Tyto zásady jsou ve výrokové části ÚP vyžadovány, změna odtokových poměrů v území by proto při dodržování těchto zásad neměla být významná.

Vliv na odtokové poměry území bude minimální.

## 7.7. Vlivy na čerpání podzemních nebo povrchových vod, spotřeba pitné vody

V rámci návrhu ÚP nejsou předkládány aktivity, které by samy o sobě přinášely významné negativní vlivy na množství odebíraných podzemních nebo povrchových vod v území, neúměrné předpokládanému rozšíření ploch pro bydlení nebo podnikání. Stávající koncepce zásobování pitnou vodou z veřejného vodovodu zůstane zachována. Předpokládá se kumulativní vliv navrhova-



ných ploch na zvýšení čerpání pitné vody, zdroje vody jsou pro tyto účely dostačující.

Vliv ÚP na tuto složku životního prostředí je mírně negativní.

### **7.8. Vliv na krajinu a krajinný ráz**

---

Předkládaný návrh ÚP obsahuje regulativy pro umístování staveb v území z hlediska jejich možného dopadu na pohledově ovlivnitelné prvky krajiny.

Z pozitivních prvků krajinného rázu se v řešeném území vyskytují jak VKP (lesní porosty a vodoteče, liniová společenstva, ekologicky významné segmenty krajiny dříve mapované, i když ne registrované), tak ochranná významná území, která mají zajištěnu při uplatnění ÚP potřebnou ochranu.

Mírně pozitivně se také na krajinném rázu projeví doplnění a stabilizace ÚSES.

### **7.9. Vliv na čerpání neobnovitelných zdrojů**

---

Vlivy na čerpání neobnovitelných zdrojů (např. paliv, el. energie, vody aj.) se v současné době jeví jako únosné a návrh ÚP nepřináší jejich významnou změnu.

V území nejsou v současné době využívány obnovitelné zdroje energií s výjimkou zatím zcela ojediněle umístěných fotovoltaických panelů na střechách soukromých budov. Regulativy částečné využití obnovitelných zdrojů umožňují, avšak nikoliv na volných plochách nebo s využitím větrných elektráren nebo bioplynových stanic.

Vliv na čerpání neobnovitelných zdrojů energie bude mírně negativní s ohledem na návrh nových podnikatelských ploch a ploch pro bydlení. V rámci realizace ÚP nebude blokováno nebo omezeno využití žádného ložiska nerostných surovin.

### **7.10. Vlivy na veřejné zdraví**

---

Obsahem návrhu ÚP nejsou takové záměry, které by mohly přinášet významné negativní vlivy na zdraví obyvatelstva. ÚP jak po stránce imisní, tak po stránce hlukové přináší sice mírně negativní vlivy, avšak předpokládané příspěvkové hodnoty těchto vlivů se předpokládají podlimitní.

Umístování a změny významných záměrů v řešeném území, zejména průmyslového charakteru, podléhá posouzení vlivů na životní prostředí včetně zvažování možných dopadů na veřejné zdraví. V řešeném území se nepředpokládá umístění záměrů, jejichž činností by mohlo docházet k emisím významných množství zdraví škodlivých látek do vody, půdy nebo ovzduší nebo nadměrným emisím hluku.

Z hlediska vlivů na veřejné zdraví a pobytovou pohodu se při uplatnění navrhovaného ÚP neočekávají významné negativní dopady na obyvatelstvo v porovnání se stávajícím stavem.

### **7.11. Vlivy na biologickou rozmanitost, faunu, flóru, ÚSES a zvláště chráněná území**

---

Negativní vlivy realizace posuzovaného návrhu ÚP Skřipov na biologickou rozmanitost, faunu a flóru se neprojeví.

Návrh zajišťuje ochranu lesních porostů, ochranná významných území a ploch pro ÚSES a akceptuje limity dané existencí VKP. Nové plochy určené k zástavbě jsou navrhovány na plochách, kde se neočekává významný výskyt zvláště chráněných druhů rostlin a živočichů.

Vlivy realizace ÚP na ÚSES je mírně pozitivní z hlediska jejich stabilizace a rozšíření. Návrh vymezuje v potřebné míře podmínky pro úpravu lokálního systému ÚSES a jeho návaznost na

vyšší hierarchické systémy.

Přímé nebo nepřímé vlivy hodnocených návrhových ploch na evropsky významné lokality a ptačí oblasti soustavy Natura 2000 nenastanou.

### **7.11 Vlivy na hmotné statky, kulturní dědictví včetně dědictví architektonického a archeologického**

Nemovitě kulturní památky, stejně jako místní kulturní památky budou mít prostřednictvím ÚP zajištěnu potřebnou ochranu.

Negativní vliv na hmotné statky a kulturní a architektonické památky se nepředpokládají.

### **7.12. Závěr**

Vzhledem k současné úrovni znalostí aktivit, jejichž umístění je možno v území očekávat, je výše uvedený výčet možných dopadů na životní prostředí a veřejné zdraví konečný a neočekávají se zde významné odchylky od uvedených předpokladů. Umisťování rozsáhlých záměrů s rušivým charakterem bude podléhat samostatnému posouzení jejich vlivů v rámci projektové přípravy.

**V průběhu hodnocení nebyly sledovány významné negativní vlivy, které by bránily realizaci kterékoliv z návrhových ploch ÚP nebo ji výrazně omezovaly, na základě principu předběžné opatrnosti a pro snížení negativních vlivů realizace ÚP (zejména záboru ZPF II: třídy ochrany) byly ale zpracovatelkou SEA navrženy některé změny ploch nebo jejich převedení do územních rezerv.**

Hodnocení je v tomto stupni poznání provedeno slovně bez použití výpočtových modelů na základě pochůzky v území. Z tohoto důvodu chybí v hodnocení přesná kvantifikace vlivů jak u koncepce jako celku, tak u jednotlivých navrhovaných ploch.

#### **Závěr hodnocení**

**Návrh ÚP Skřipov doporučuji ke schválení a realizaci při splnění podmínek daných výrokovou částí ÚP a kapitolou 8 a 9 SEA.**

## **8. POPIS NAVRHOVANÝCH OPATŘENÍ PRO PŘEDCHÁZENÍ, SNÍŽENÍ NEBO KOMPENZACI VŠECH ZJIŠTĚNÝCH NEBO PŘEDPOKLÁDANÝCH ZÁVAŽNÝCH ZÁPORNÝCH VLIVŮ NA ŽIVOTNÍ PROSTŘEDÍ.**

Pro předcházení, snížení nebo kompenzaci vlivů zjištěných závažných záporných vlivů na životní prostředí je koncepcí navrženo:

### **8.1 Vlivy na půdu**

- Při narušení melioračních systémů zajistit jejich opětovné napojení a obnovení funkčnosti.

### **8.2 Dopravní zátěž území**

- Nejsou navrhována opatření nad rámec výrokové části ÚP.

### **8.3. Hluková a imisní zátěž**

- Při umisťování záměrů v plochách pro podnikání vyžadovat před realizací posouzení

předpokládané hlukové zátěže včetně související dopravy a po realizaci ověření předpokládaných hodnot měřením včetně navrzení a realizace případně potřebných protihlukových opatření.

- Z hlediska imisní zátěže podporovat podle možností napojení obyvatelstva a podnikatelských aktivit na vytápění ušlechtilými palivy, zejména zemní plyn, a preferovat využití alternativních zdrojů a využití tepla z kotelny HON a.s. i v plochách pro bydlení.

#### **8.4. Odpady a odpadní vody, zvýšení rizika havárií**

- Nejsou navrhována opatření nad rámec výrokové části ÚP.

#### **8.5 Změny odtokových poměrů a ochrana vod**

- Dešťové vody ze zastavěných ploch přednostně zasakovat, pokud to umožní inženýrsko-geologické podmínky území, nebo zajistit jejich retenci.
- Zatrubnění vodních toků povolovat pouze v nezbytně nutném rozsahu při řešení křížení komunikací nebo jiných zařízení s vodními toky, není-li možné jejich přemostění.

#### **8.6. Vlivy na čerpání podzemních a povrchových vod**

Nejsou navrhována opatření nad rámec výrokové části ÚP.

#### **8.7 Vliv na flóru, faunu, ÚSES a krajinný ráz**

- Podle prostorových dispozic vyžadovat realizaci ozelenění podnikatelských areálů jak uvnitř, tak na okrajích, a stanovit minimální podíl zeleně v podnikatelských plochách.

#### **8.8 Vlivy na veřejné zdraví**

- Nejsou navrhována opatření nad rámec výrokové části ÚP.

#### **8.9 Vlivy na čerpání neobnovitelných zdrojů**

- Pro výrobu tepla podporovat využívání obnovitelných zdrojů energie (sluneční energie, geotermální energie, spalování biomasy ve speciálně upravených kotlích) tam, kde to nebude ve střetu se zájmy ochrany veřejného zdraví a pobytové pohody.
- Výstavba větrných elektráren v území není doporučena. Instalace fotovoltaických panelů je povolena jen na střeších objektů.

### **9. ZHODNOCENÍ ZPŮSOBU ZAPRACOVÁNÍ VNITROSTÁTNÍCH CÍLŮ OCHRANY ŽIVOTNÍHO PROSTŘEDÍ DO ÚZEMNĚ PLÁNOVACÍ DOKUMENTACE A JEJICH ZOHLEDNĚNÍ PŘI VÝBĚRU VARIANT ŘEŠENÍ.**

Návrh ÚP je zpracován invariantně.

Při zpracování návrhu ÚP byly zvažovány relevantní stanovené cíle přijaté na vnitrostátní a komunitární úrovni. Cíle v dostupných krajských koncepcích a další dokumentaci stejně jako požadavky platných odpisů v ochraně ovzduší, vod a půdy nebo přírody byly zpracovatelem ÚP zhodnoceny a promítly se do konečného řešení předkládaného návrhu ÚP.

Tyto cíle byly zohledněny zejména v řešení dopravních systémů, kanalizace a čištění vod, nároků na zábor ZPF, hlukovou a imisní ochranu území, na prostupnost vyšších i lokálních systémů ÚSES územím, rozšíření systému sídelní zeleně a v doporučení využívání ušlechtilých paliv

nebo zvyšování podílu využívání obnovitelných zdrojů při výrobě tepla.

Do výrokové části ÚP byly zapracovány požadavky na ochranu ovzduší, nakládání s vodami, ochranu přírody, ochranu před povodněmi, ochranu před haváriemi.

## 10. NÁVRH UKAZATELŮ PRO SLEDOVÁNÍ VLIVU ÚZEMNĚ PLÁNOVACÍ DOKUMENTACE NA ŽIVOTNÍ PROSTŘEDÍ.

Základními monitorovacími ukazateli pro danou koncepci jsou:

- výměra a bonita odnímaných pozemků ze ZPF,
- množství emisí ze stacionárních a liniových zdrojů a jejich vliv na imisní situaci v území,
- hluková zátěž z ploch pro výronu a skladování a z veřejných komunikací, zejména při jejich přiblížení obytné zástavbě,
- intenzita dopravy související s provozem nově umisťovaných aktivit – odhad na základě dopravního rozboru v projektové dokumentaci, případně v hlukové studii,
- výměra nových zpevněných ploch a na to navazující objem a způsob nakládání s dešťovými vodami, možnost jejich zasakování nebo retence v místě vzniku.

## 11. NÁVRH POŽADAVKŮ NA ROZHODOVÁNÍ VE VYMEZENÝCH PLOCHÁCH A KORIDORECH Z HLEDISKA MINIMALIZACE NEGATIVNÍCH VLIVŮ NA ŽIVOTNÍ PROSTŘEDÍ.

Nad rámec výrokové části ÚP jsou z hlediska minimalizace negativních vlivů navržena doporučení pro plochy:

- DX-Z4: zachovat stromořadí podél komunikace,
- V-Z1: při umisťování staveb odnímat ze ZPF jen nezbytně nutnou část, u východní hranice zajistit výsadbu ochranné zeleně.

## 12. NETECHNICKÉ SHRUTÍ VÝŠE UVEDENÝCH ÚDAJŮ.

Podstatou předkládaného návrhu ÚP Skřipov je potřeba zajistit převedení stávajícího platného územního plánu do formy, která je v souladu se stavebním zákonem a jeho prováděcí vyhláškou.

Součástí tohoto procesu je nutno prozkoumat oprávněnost a využitelnost návrhových ploch platného územního plánu a jejich případné rozšíření o plochy a koridory odrážející potřebu rozvoje obce. Obec dále předložila zpracovateli ÚP zadání, na jehož základě měl mimo jiné akceptovat trasu přeložky problematické silnice II/463 ze Zásad územního rozvoje Moravskoslezského kraje, prověřit možnost plynofikace obce nebo umístění ČOV v obou částech řešeného území.

Území obce Skřipov je rozděleno do dvou samostatných a oddělených částí – Skřipov a Hrabství. Jeho hlavním problémem je absence ČOV a plynofikace, což vede ke znečišťování povrchových vod při vypouštění nedostatečně vyčištěných splaškových vod a k výraznému zhoršení kvality ovzduší v zimním období.

Problematika územního plánování je složitá z důvodu zařazení všech okolních pozemků do II. třídy ochrany, kde je odnímání půdy ze ZPF platnými předpisy omezeno.

Návrh územního plánu přejímá převážnou většinu navrhovaných ploch z předchozího období a část rozvojových ploch navrhuje v režimu územních rezerv, což omezuje nové zábory ZPF. Všechny plochy jsou doprovázeny potřebnými koridory a plochami technické infrastruktury (mož-

nost umístění vedení VN, plynovod, kanalizace, vodovodu a obslužné komunikace). Vzhledem k tomu, že řada navržených ploch z minulého územního plánu není dosud využita a nárůst počtu obyvatel je minimální, je celá řada ploch zejména pro bydlení předložena ve formě územních rezerv.

Negativní vlivy realizace navrhovaného ÚP se projeví zejména u záboru zemědělské půdy, ale dojde i k mírnému zhoršení ovzduší a hlukových poměrů, neboť při realizaci navrhovaných ploch se zvýší i intenzita dopravy. Se zvýšením výměry ploch pro bydlení i podnikání se zvýší i odběr vody a produkce odpadních vod, je zde i předpoklad zrychlení odtoku dešťových vod z území.

Posuzovaný návrh ÚP přináší i vlivy mírně pozitivní, jako je návrh umístění ČOV pro splaškové vody z obce, stabilizaci ÚSES, a úpravu jeho skladebných prvků, zajištění ochrany cenných území nebo výhledové snížení imisní zátěže po provedení plynofikace.

Realizace ÚP nebude mít žádný vliv na zdroje nerostných surovin nebo architektonické a kulturní památky, ani na faunu a flóru nebo hmotný majetek.

**Celkově je možno konstatovat, že návrh ÚP Skřipov v předložené podobě splňuje nároky kladené právními předpisy i požadavky na potřebnou úroveň bydlení a jeho technického zabezpečení, na rozvoj individuálního podnikání v území stejně jako požadavky ochrany životního prostředí a veřejného zdraví a je doporučeno jeho schválení.**

#### Seznam nejdůležitějších zkratk používaných v textu

EVL	evropsky významná lokalita
PRVK	Plán rozvoje vodovodů a kanalizací Moravskoslezského kraje
PÚR ČR	Politika územního rozvoje České republiky
ÚP	územní plán
ÚSES	územní systém ekologické stability
VKP	významný krajinný prvek
SEA	posuzování vlivů koncepce nebo územního plánu na životní prostředí
ZÚR MSK	Zásady územního rozvoje Moravskoslezského kraje

Datum zpracování vyhodnocení vlivů na životní prostředí: 5.5.2013

Zpracovatelka vyhodnocení:

Ing. Pavla Židková, Polní 293, 747 62 Mokré Lazce, tel. 777 807 191,  
e-mail: [zidkova.pavla@seznam.cz](mailto:zidkova.pavla@seznam.cz)  
Osvědčení č.j. 094/435/OPVŽP/95, prodlouženo rozhodnutím č.j. 34671/ENV/11.

Podpis zpracovatele vyhodnocení:

Ing. Pavla Židková  
747 62 MOKRÉ LAZCE 293  
IČ: 616 11 531

# VYHODNOCENÍ VLIVU ÚZEMNÍHO PLÁNU NA ŽIVOTNÍ PROSTŘEDÍ PRO ÚČELY POSUZOVÁNÍ VLIVŮ ÚZEMNÍCH PLÁNŮ NA ŽIVOTNÍ PROSTŘEDÍ DLE ZÁKONA Č. 100/2001 SB. V ROZSAHU PŘÍLOHY Č. 5 ZÁKONA Č. 183/2006 SB. A PŘIMĚŘENĚ PODLE PŘÍLOHY Č. 9 ZÁKONA Č. 100/2001 SB

část C - F

## C. STRUČNÉ SHRNUÍ OBSAHU A HLAVNÍCH CÍLŮ ÚZEMNĚ PLÁNOVACÍ DOKUMENTACE

Územní plán Skřipov v souvislostech a podrobnostech území obce zpřesňuje a rozvíjí cíle a úkoly územního plánování v souladu se Zásadami územního rozvoje Moravskoslezského kraje a s Politikou územního rozvoje ČR a také vytváří předpoklady pro výstavbu a pro udržitelný rozvoj území. Základním východiskem pro koncepci rozvoje území obce je vytvoření optimální urbanistické a organizační struktury ploch s rozdílným způsobem využití, spočívající ve vyváženém vztahu podmínek pro příznivé životní prostředí, pro hospodářský rozvoj a pro soudržnost společenství obyvatel obce. Územní plán tak vytváří předpoklady pro zajištění příznivého životního a pracovního prostředí pro obyvatelstvo bez násilného narušení historických i současných hodnot.

Územní plán Skřipov je zpracován komplexně v souladu s požadavky přílohy č. 7 k vyhlášce č. 500/2006 Sb., o územně analytických podkladech, územně plánovací dokumentaci a způsobu evidence územně plánovací činnosti. Požadavky na komplexní řešení a účelné využití a prostorové uspořádání území jsou promítnuty do koncepce rozvoje území obce a koordinovány s individuálními záměry obyvatel a uživatelů území. V průběhu přípravných prací pro zpracování návrhu zadání územního plánu a zpracování návrhu územního plánu byly shromážděny a vyhodnoceny jednotlivé podněty a požadavky na změny v území. Při návrhu způsobu využití území tak bylo možné vzít v úvahu i tyto podněty obyvatel i uživatelů území, při současném zohlednění všech dalších souvislostí - tj. současného stavu a podmínek v území a jeho rozvojových předpokladů i ochrany hodnot území, s cílem umožnit zvyšování kvality života obyvatel a vytvoření předpokladů pro hospodářský rozvoj. Územní plán je tak v souladu s cílem dosažení obecně prospěšného souladu veřejných a soukromých zájmů na rozvoji území, neuplatňuje pouze jednostranný přístup, který zdůrazňuje konzervaci stávajícího stavu území a jeho hodnot, ale vytváří možnosti a předpoklady nárůstu pracovních příležitostí pro obyvatele v území a tím i pro zachování a rozvoj jeho osídlení.

Přínosem Územního plánu Skřipov je komplexní přístup k ochraně hodnot odvíjející se od zásad trvale udržitelného rozvoje území. To znamená, že územní plán vytváří obecné podmínky pro ochranu a rozvoj hodnot území (tj. urbanistických, architektonických, kulturních, přírodních hodnot a zdrojů, hodnot civilizačních a technických), zjištěných v územně analytických podkladech a upřesněných a doplněných v doplňujících průzkumech a rozborech.

Vymezením zastavěného území a zastavitelných ploch jsou vytvořeny podmínky pro zachování a rozvoj stabilizované kompaktní urbanistické struktury sídla a pro obnovu a rozvoj sídelní struktury za současného respektování širších územních vztahů a vazeb.

V nezastavěném území dominují zemědělské plochy s jednoznačnou převahou produkční funkce. Územní plán respektuje zemědělský charakter krajiny a vytváří předpoklady pro posílení její ekologicko-stabilizačních funkcí. V rámci koncepce uspořádání krajiny jsou vymezeny především stabilizované plochy. Jedním z cílů koncepce je zvýšení využití rekreačního potenciálu krajiny, za tím účelem jsou vymezeny plochy zeleně sídelní a krajinné, nejedná se však o změny, které mohou významně ovlivnit charakter krajiny. Zastavitelné plochy jsou lokalizovány z principu vždy mimo

zvláště chráněná území, mimo lokality Natura 2000, mimo mokřady a mimo lesní půdní fond. Na území Skřipova se tato území nenachází.

S ohledem na hodnotu území, kterou je výskyt kvalitních zemědělských půd, jsou při vymezení zastavitelných ploch dodrženy zásady ochrany zemědělského půdního fondu, vyhodnocení předpokládaných důsledků navrhovaného řešení na zemědělský půdní fond je zpracováno dle příslušných ustanovení zákona č. 344/1992 Sb., o ochraně zemědělského půdního fondu, ve znění pozdějších předpisů, a je součástí textové části odůvodnění územního plánu.

Územní plán na základě zpracovaných podkladů a dokumentů vymezuje a zpřesňuje ÚSES. Jednotlivá řešení vycházejí z cílových charakteristik a typu krajiny vymezených v Zásadách územního rozvoje Moravskoslezského kraje. Vytvářejí podmínky pro ochranu krajinného rázu a implementují dílčí kroky naplňování cílových charakteristik.

Vymezením zemědělských ploch (Z), ploch krajinné zeleně (KZ), ploch přírodních (PP) jsou v územním plánu vytvořeny podmínky pro využití přírodních zdrojů.

Za účelem zvyšování retenční schopnosti území jsou v územním plánu vymezeny plochy přírodní, plochy krajinné zeleně, umožňující revitalizační opatření a obnovu sítě účelových komunikací (DS). Koncepce odstraňování srážkových vod upřednostňuje akumulaci, příp. vsakování.

Územní plán umožňuje stanovením podmínek v nezastavěném území umístění staveb, zařízení a jiných opatření pro zemědělství, lesnictví, vodní hospodářství, pro ochranu přírody a krajiny, pro veřejnou dopravní a technickou infrastrukturu, pro snižování nebezpečí ekologických a přírodních katastrof a pro odstraňování jejich důsledků a dále taková technická opatření a stavby, které zlepšují podmínky jeho využití pro účely rekreace a cestovního ruchu, viz § 18 odst. 5, 6 stavebního zákona.

Územní plán stanovuje koncepci rozvoje území včetně urbanistické koncepce s ohledem na hodnoty a podmínky v území. Základními prvky koncepce rozvoje území obce je vytvoření atraktivní nabídky ploch pro trvalé bydlení v souladu s požadavky obce a sociogeografickými podmínkami, obecná podpora využití areálů typu brownfields, tj. nedostatečně využívaných výrobních a zemědělských areálů. Lokalizací zastavitelných ploch výhradně v přímé vazbě na zastavěné území a stanovením podmínek jejich využití, včetně návrhu související infrastruktury, jsou vytvořeny předpoklady pro eliminaci prostorově sociální segregace a nadměrné fragmentace území.

Vymezením ploch s rozdílným způsobem využití, stanovením podmínek pro využití těchto ploch, včetně stanovení podmínek prostorového uspořádání, jsou územním plánem stanoveny urbanistické, architektonické i estetické požadavky na využívání a prostorové uspořádání území a na jeho změny. Územní plán vytváří předpoklady pro stanovení podmínek pro provedení změn v území, zejména pak pro umístění a uspořádání staveb s ohledem na stávající charakter a hodnoty území vymezením zastavitelných ploch logicky navazujících na zastavěné území a stanovením podmínek zpracování územních studií (pro zastavitelné plochy studií US-1). Viz § 19 odst. 1 písm. e) stavebního zákona.

Územní plán vytváří podmínky pro odstraňování důsledků náhlých hospodářských změn, stanovuje podmínky pro obnovu a rozvoj sídelní struktury a pro kvalitní bydlení a vytváří podmínky pro hospodárné vynakládání prostředků z veřejných rozpočtů na změny v území. Podmínky plošného a prostorového uspořádání jednotlivých ploch s rozdílným způsobem využití jsou koncipovány s cílem umožnit jejich širší využití za podmínky dodržení limitů (prostorových, hygienických, apod.) a se záměrem iniciovat obnovu a rozvoj obce. Zastavitelné plochy jsou vymezeny s ohledem na možnost maximálního využití provozovaných systémů veřejné infrastruktury.

Vymezením zastavitelných ploch pro drobnou výrobu a skladování, výrobní služby a zemědělskou výrobu (V-Z1, VD-Z1, VZ-Z1) a funkcí umožňujících další využití výrobních areálů (Hradecká zemědělská, Farma Best, resp. firma Hon), vytváří územní plán podmínky pro odstraňování důsledků náhlých hospodářských změn a pro vytváření nových pracovních příležitostí.

Územní plán vytváří podmínky pro ochranu území podle zvláštních právních předpisů zejména tím, že vymezuje územní systém ekologické stability krajiny, jehož struktura je tvořena prvky regionálního a lokálního charakteru, a který vychází ze zpracovaných podkladů a dokumentů a zohledňuje aktuální stav v území. Celková koncepce územního plánu též reaguje na potřebu obnovy struktury krajiny. Součástí koncepce uspořádání krajiny je stabilizace a ochrana stávajících přírodních a krajinných hodnot a vytvoření podmínek pro realizaci dalších ekologicko-stabilizačních opatření (revitalizace vodních toků, protierozní opatření, protipovodňová ochrana, obnova cest v krajině apod.).

**C1. Vyhodnocení předpokládaných vlivů Územního plánu Skřipov na udržitelný rozvoj území je samostatnou přílohou územního plánu. Je zpracováno v souladu se zákonem č. 183/2006 Sb., (stavební zákon) v platném znění a přílohou č. 5 vyhlášky 500/2006 Sb. v platném znění.**

V první části této přílohy je zpracováno vyhodnocení vlivů Územního plánu Skřipov na životní prostředí (SEA hodnocení), které v lednu 2013 podle zákona č. 100/2001 Sb. o posuzování vlivů na životní prostředí v platném znění a dle přílohy stavebního zákona zpracovala Ing. Ing. Pavla Žídková, osoba oprávněná podle § 19 zákona č. 100/2001 Sb.

**Průmět podmínek obsažených v dokumentaci SEA (uvedené kurzívou) požadovaných k zpracování do návrhu územního plánu je uveden u jednotlivých bodů v následujícím textu.** Pro předcházení, snížení nebo kompenzaci vlivů zjištěných závažných záporných vlivů na životní prostředí bylo v SEA navrženo:

#### **Hluková a imisní zátěž**

- *Při umístování záměrů v plochách pro podnikání vyžadovat před realizací posouzení předpokládané hlukové zátěže včetně související dopravy a po realizaci ověření předpokládaných hodnot měřením včetně navrzení a realizace případně potřebných protihlukových opatření.*
- *Z hlediska imisní zátěže podporovat podle možností napojení obyvatelstva a podnikatelských aktivit na vytápění ušlechtilými palivy, zejména zemní plyn, a preferovat využití alternativních zdrojů a využití tepla z kotelny HON a.s. i v plochách pro bydlení.*

K jednotlivým požadavkům SEA byly do ÚP zpracovány níže uvedené podmínky:

1. Do podmínek navržených projektantem v Návrhu ÚP pro společné jednání byla do tabulky podmínek pro „Plochy výroby a skladování (V)“, pro „Plochy výroby zemědělské“ a „Plochy drobné výroby a výrobních služeb (VD)“ doplněna podmínka:

- Při umístování záměrů v plochách pro podnikání V, VZ, VD vyžadovat posouzení předpokládané hlukové zátěže včetně související dopravy a navrzení a realizaci případně potřebných protihlukových opatření.

Podmínka podpory napojení obyvatelstva a podnikatelských aktivit na vytápění ušlechtilými palivy a preferování využití alternativních zdrojů je součástí kapitoly I./A.4.2.2. Energetika, v podkapitole Zásobování teplem v části I. Návrh územního plánu (výroková část)

#### **Změny odtokových poměrů a ochrana vod**

- *Dešťové vody ze zastavěných ploch přednostně zasakovat, pokud to umožní inženýrsko-geologické podmínky území, nebo zajistit jejich retenci.*
- *Zatrubnění vodních toků povolovat pouze v nezbytně nutném rozsahu při řešení křížení komunikací nebo jiných zařízení s vodními toky, není-li možné jejich přemostění.*

Podmínky jsou součástí kapitoly I./A.4.2.1. Vodní hospodářství v části I. Návrh územního plánu (výroková část).



**Vliv na flóru, faunu, ÚSES a krajinný ráz**

- *Podle prostorových dispozic vyžadovat realizaci ozelenění podnikatelských areálů jak uvnitř, tak na okrajích, a stanovit minimální podíl zeleně v podnikatelských plochách.*

Do podmínek navržených projektantem v Návrhu ÚP pro společné jednání byla do tabulky podmínek pro „Plochy výroby a skladování (V), „Plochy výroby zemědělské (VZ)“ a „Plochy drobné výroby a výrobních služeb (VD)“ doplněna podmínka:

- Realizovat pás ochranné zeleně po obvodu areálů V-Z1, VZ-Z1 a VD-Z1, založením zeleně v rámci dané plochy; ochrannou zeleň vysázet i po obvodu všech ploch V, VZ a VD stejným způsobem. V zásadách stanovených pro využití těchto ploch byl stanoven koeficient minimálního podílu zeleně v rámci dané plochy.

**Vlivy na čerpání neobnovitelných zdrojů**

- *Pro výrobu tepla podporovat využívání obnovitelných zdrojů energie (sluneční energie, geotermální energie, spalování biomasy ve speciálně upravených kotlích) tam, kde to nebude ve střetu se zájmy ochrany veřejného zdraví a pobytové pohody.*
- *Výstavba větrných elektráren v území není doporučena. Instalace fotovoltaických panelů je povolena jen na střeších objektů.*

Podmínka podpory na vytápění ušlechtilými palivy a preferování využití alternativních, obnovitelných zdrojů je součástí kapitoly I./A.4.2.2. Energetika, v podkapitole Zásobování teplem v části I. Návrh územního plánu (výroková část).

**Za nejzávažnější negativní vliv ÚP Skřipov je dle SEA považován zábor zemědělské půdy.**

Odůvodnění záboru ZPF je zpracováno v části „Odůvodnění územního plánu“, v kapitole „I) Vyhodnocení účelného využití zastavěného území a vyhodnocení potřeby vymezení zastavitelných ploch“

V této kapitole je proveden propočítání potřeby ploch pro bydlení a všech dalších zastavitelných ploch v územním plánu navržených z důvodu účelného využití zastavěného území a z důvodu potřeby vymezení zastavitelných ploch s ohledem na charakter a efektivitu využití již zastavěného území.

Rozsah ploch pro bydlení navržených v územním plánu (88 800 m<sup>2</sup>) odpovídá účelnému vymezení zastavitelných ploch s přiměřenou územní rezervou (cca 32% ploch zastavitelných pro bydlení).

Územním plánem jsou vymezeny zastavitelné plochy pro realizaci cca 45 bytových jednotek a pro přiměřenou územní rezervu (14-15 bytových jednotek). Dle výše uvedených výpočtů a odborných odhadů je nabídka zastavitelných ploch pro bydlení v období do roku 2025 přiměřená a měla by umožnit uspokojení poptávky po stavebních pozemcích pro nové rodinné domy.

**Všechny požadavky vyplývající z hodnocení SEA na Územní plán Skřipov jsou do návrhu územního plánu zapracovány.**

**C2. Využití silných stránek řešeného území a příležitostí vyplývajících ze širších vztahů území****Závěry rozboru udržitelného rozvoje území z aktualizace ÚAP ORP Opava**

Souhrnně lze konstatovat, že silnými stránkami obce je kvalita přírodního a životního prostředí (v rámci ORP Opava nejvyšší kladné ohodnocení v environmentálním pilíři), kladně hodnocen i ekonomický pilíř, dopravní napojení, dostatečné plochy pro bydlení dle, atraktivita území pro bydlení,

dobré podmínky pro dojížděku do zaměstnání, dobré podmínky pro bydlení a zájem o zachování a kultivaci prostředí.

Při návrhu ÚP byly využity poznatky z vyhodnocení ve SWOT analýz v aktualizaci ÚAP ORP Opava, 2012) a návrh ÚP „**silné stránky**“ využívá v rámci urbanistické koncepce. Jedná se o následující zjištění :

- nejsou evidována žádná poddolovaná a sesuvná území
- vysoká hodnota ekologické stability území
- vysoký podíl potenciálních rekreačních ploch a rozvoj cestovního ruchu
- dobrá vybavenost obce (škola, školka, pošta), dostupnost, příroda, zimní i letní sporty
- není záplavové území
- nejvíce lesnatá obec, existence přírodní rezervace – PR U Leskoveckého chodníka
- obec vybavena vodovodem
- tradiční zemědělská oblast, dobré podmínky pro zemědělskou výrobu, vysoký podíl orné půdy v I. a II. třídě ochrany
- dobrá dostupnost po silniční síti do okresního města Opava
- dostatečné zásobování elektrickou energií.
- vysoký podíl individuálního bydlení (rodinné domy)
- poměrně vysoká míra podnikatelské aktivity

Územní plán navrhuje urbanistickou koncepci a rozvoj území tak, aby využil „**příležitosti**“ obce (SWOT analýza v aktualizaci ÚAP ORP Opava, 2012) v rámci území řešeného územním plánem následující, kterými jsou:

- podpora modernizace a rekonstrukce stávající kanalizační sítě a rozvoje napojení obyvatel na veřejnou kanalizaci zakončenou v ČOV, podpora výstavby ČOV.
- obec je součástí rekreačně krajinného celku Hradecko
- severní část obce je součástí přírodního parku Moravice
- nastartování procesu KPÚ a následně využití k zabezpečení trvalého souladu všech přírodních, civilizačních a kulturních hodnot území
- budování moderní dopravní infrastruktury (obchvat obce sil. II/463) napomůže k odvedení tranzitní dopravy z intravilánu obcí, přispěje ke zvýšení plynulosti dopravy a snížení negativních účinků dopravy (emise, hluk) na obyvatelstvo
- výsadba účelové zeleně podél průmyslových a podnikatelských areálů, komunikací a na návětrných stranách obcí pro snížení prašnosti v ovzduší i hluku a vymezení vhodných ploch pro tyto výsadby
- zlepšení technického stavu a parametrů stávající silniční sítě
- vybudování ČOV a kanalizace
- plynofikace obce
- zavádění alternativních zdrojů energie, zejména biomasy
- možnost čerpání dotací na investiční projekty ve sféře veřejné infrastruktury ze strukturálních fondů EU (penzióny pro seniory, sociální péče, cestovní ruch apod.) pro zařízení, která lze umístit v rámci ploch zastavitelných, navržených v ÚP
- poptávka po zastavitelných plochách pro bydlení v důsledku migrace obyvatel z měst
- příprava ploch pro novou bytovou výstavbu
- dobudování sítě cyklostezek, zajištění jejich oddělení od silnic s automobilovým provozem a zvýšení doplňujících služeb pro cyklisty
- zvýšení rekreačního vybavení obcí – stravovacích, ubytovacích a sportovních kapacit
- rozvoj nových alternativních forem cestovního ruchu – in-line, hippo, apod.
- posílení využití méně využitých areálů výroby, výrobních služeb
- nové zastavitelné plochy pro podnikání pro výrobu a skladování, výrobu zemědělskou, drobnou výrobu a výrobní služby (3 areály).

Návrh územního plánu sleduje především posílení silných stránek a využití příležitostí v území:

a) Využívá polohy obce v dobré dostupnosti z Opavy, Bílovce a Hradec nad Moravicí, spojené s příležitostmi kultivace současného a rozvinutí budoucího rekreačního potenciálu území s dalšími příznivými sociálními a ekonomickými efekty.

V prostoru Skřipova ÚP navrhuje využití území s preferencí pro rekreaci .

Vymezené plochy krajinné a sídelní zeleně krajiny navazují na stávající využití území, které výrazně nemění, vytvářejí však prostor pro doplnění funkčních ploch zeleně a ploch pro rekreační zázemí. Obec je napojena na dopravní systém, řeší parkování vozidel a prodlužuje stávající pěší a cyklistické trasy v území.

b) Redukuje a doplňuje zastavitelné plochy pro bydlení spojené s návrhem stabilizace rozsahu sídla a doplnění jeho prostorové struktury včetně veřejného prostoru spojeného s bydlením včetně vhodného zapojení obrazu sídla do krajiny. Návrh územního plánu respektuje zastavitelné plochy vymezené v Územním plánu a jeho dvou změn a jejich rozsah optimalizuje na předpokládaný rozvoj obce. Lokalizací zastavitelných ploch doplňuje urbanistickou strukturu obce o veřejné prostory a chybějící příčné napojení její východní části. Současně stabilizuje rozsah obce a preferuje přestavbu uvnitř zastavěného území. Územní plán utváří ucelený obraz obce v krajině a v této souvislosti také navrhuje úpravu hranic zastavěného území.

c) Chrání, posiluje a zkvalitňuje životní a obytné území s očekávaným zvýšením kvality bydlení, včetně rozšíření možností denní rekreace a sociálních kontaktů. Navržené úpravy struktury sídla posilují funkci veřejného prostoru a identifikace prostředí.

Návrh územního plánu zahrnuje úpravy krajiny navazující na zastavěné území a upravující měřítko volné krajiny. K tomu využívá přednostně tras komunikací a pěších cest a podporuje průchodnost a rekreační využití krajiny. Příležitost realizace systému ÚSES byla v ÚP využita doplněním a rozšířením prvků systému ekologické stability usilujícím o zvýšení různorodosti a ekologické stability území.

### **C3. Odstranění nebo omezení slabých stránek řešeného území a hrozeb vyplývajících ze širších vztahů území.**

*Slabou stránkou řešeného území je neuspokojivě řešené využití prostoru Skřipova, který přes svůj potenciál nevytváří tak vhodné podmínky pro bydlení, podnikání a kvalitní rekreaci, jak by bylo účelné. Hrozbou pro kvalitu bydlení je vyšší dopravní zátěž a zhoršení kvality ovzduší.*

#### **Hrozby pro obec Skřipov (SWOT analýza v aktualizaci ÚAP ORP Opava, 2012):**

- v rámci vybavenosti obce technickou infrastrukturou chybí ČOV, kanalizace
- obec není plynofikována
- v rámci demografických údajů dochází k poklesu populace
- plochy určené k obnově nebo opětovnému využití – areál staré školy
- nedostatek ubytovacích kapacit
- nízká intenzita bytové výstavby, nemožnost získat stavební pozemky
- nárůst emisí z plošných zdrojů (vytápění domácností) v důsledku vysokých cen zemního plynu, používání nešetrných technologií spalování a spoluspalování komunálního odpadu
- vysoké náklady, neochota vlastníků či značná náročnost na provedení rychlých a účinných opatření na další snižování emisí významných stacionárních zdrojů
- urbanizace volné krajiny, fragmentace krajiny především liniovými dopravními stavbami.
- zanedbávání údržby silniční sítě
- nízký tok financí ze státního rozpočtu do sociálního sektoru neumožní dostatečný kvantitativní i kvalitativní rozvoj potřebných služeb.
- neschopnost v budoucnu uspokojit poptávku vlastních obyvatel po sociálním bydlení.
- pokračující stárnutí či chátrání domovního a bytového fondu
- klesající poptávka po novém bydlení v důsledku zhoršení ekonomických podmínek obyvatel
- snižující se podpora státu na rozvoj bydlení

**Opatření navržená v územním plánu:**

- návrh územní rezervy pro výstavbu obchvatu obce za účelem snížení imisní zátěže obyvatel především tranzitní nákladní dopravou, minimalizace negativních vlivů (emise, hluk) vyplývajících z výstavby a provozu dopravní infrastruktury
- návrh na odstranění bodových dopravních závad a negativních vlivů z provozu silniční motorové dopravy
- stanovení regulativů pro jednotlivé plochy v územním plánu a požadavků pro výsadbu účelové zeleně, pásů zeleně podél průmyslových areálů, podél komunikací a na návětrných stranách obcí, s celou řadou pozitivních dopadů na životní prostředí (např. zachycení a snížení prašnosti v ovzduší, omezení hluku).
- ÚP navrhuje nové plochy v rámci systému ekologické stability
- ochrana volné krajiny, krajinného rázu a minimalizace expanze zástavby do krajiny. V rámci územního plánování stanoveny požadavky na zachování kompaktnosti zástavby a ochranu volné krajiny.
- ÚP navrhuje jenom zcela výjimečně nové liniové stavby, které by mohly ohrozit zájmy na ochrany přírody a krajiny.
- územní plán v podmínkách stanovuje při hospodářské činnosti v krajině zachování a rozšiřování rozptýlené zeleně v krajině, vytváření protierozních opatření, v podmínkách předepisuje realizaci opatření za účelem zvýšení lesnatosti v území, zakládání remízků (např. na půdách zemědělsky nevyužívaných), zakládání alejí (podél obecních cest), zejména tam kde alej povede k rozčlenění velkého půdního bloku
- při tvorbě územně plánovací dokumentace byl brán zřetel na minimalizování záborů zemědělské půdy a zejména zemědělské půdy s vysokým stupněm ochrany nebo vysokou bonitou. Půda je jednou ze základních složek životního prostředí ovlivňující celý ekosystém a ochrana půdního fondu proto patří k základním prvkům strategie udržitelného rozvoje.
- příprava k vybudování přeložky – obchvatu obce silnicí II. třídy (územní rezerva pro koridor silnice)
- dobudování sítě bezpečných cyklostezek, které budou sloužit nejen pro zvýšení turistického ruchu, ale zejména pro každodenní využití v rámci pravidelné dojížděky za prací, do škol, apod.
- v podmínkách stanovuje v místech, kde budou navrhovány nové stavební záměry, dbát na vybudování dostatečného počtu parkovacích stání již přímo jako součást projektu, vč. řešení dopadů zvýšených intenzit dopravy do dopravní situace na okolních komunikacích
- zajistit čištění odpadních vod na ČOV
- plynofikovat obec

Hlavním úkolem obce v následujících letech by mělo být vytvoření co nejlepších podmínek pro život obyvatel všech věkových skupin, především však nejstaršího obyvatelstva, protože připravenost obcí na prudký nárůst této složky obyvatelstva je doposud malá. Doposud nebyl dostatečně využit potenciál strukturálních fondů pro zabezpečení těchto služeb. Rostoucí vzdělanostní úroveň obyvatelstva bude přinášet nové a snad i inovativní impulzy pro rozvoj venkovských obcí Opavska, což by měly územně plánovací koncepce jednoznačně podporovat. Proto v územním plánu je navržena dostatečná nabídka nových ploch pro bydlení, sociální péči, vybavenost a rekreaci za účelem urychlení tohoto pozitivního vývoje.

Na základě analýzy podmínek řešeného území (z hlediska hospodářského, soudržnosti obyvatel území a životního prostředí) a dostupných podkladů (koncepce rozvoje obce, regionu) je formulována **územně plánovací koncepce rozvoje obce**, vytvářející obecné základní rámce pro výstavbu a vyvážený (udržitelný) rozvoj v řešeném území. Tato koncepce respektuje i sociodemografické podmínky obcí a problémy s nimi spojené:

- doplnit chybějící sociální infrastrukturu pro seniory
- podpora výstavby sociálních bytů pro sociálně slabé rodiny
- posoudit přiměřenost nabídky nových ploch, zejména pro bydlení s ohledem na kapacity občanské vybavenosti v obci

Dále se nezbytné:

- zlepšování nabídky technicky připravených lokalit pro výstavbu bydlení;
- zaměřit se na budování (udržování kvalitních veřejných prostranství z pohledu obnovy či výsadby veřejné zeleně, zřizování dětských hřišť a rekreačních ploch, vybudování), údržbu dostatečného počtu parkovacích míst pro obyvatele i návštěvníky a zdokonalení systému místních komunikací;
- investovat do rozvoje infrastruktury cestovního ruchu (cyklostezky, víceúčelová sportoviště, wellness centra apod.);
- revitalizovat neudržované plochy veřejné zeleně a vytvářet klidové zóny

#### **Slabé stránky obce Skřipov (SWOT analýza v aktualizaci ÚAP ORP Opava, 2012):**

- intenzita silniční dopravy v intravilánu, zatěžování obyvatelstva emisemi a hlukem
- oblast se zhoršenou kvalitou ovzduší pro ochranu lidského zdraví vzhledem k překročeným imisním limitům pro PM<sub>10</sub> a BaP
- špatný stav páteřní sítě silnic II.a III. třídy
- průtah skrze centrum obce, chybí obchvat sil. II/třídy
- absence čištění odpadních vod na ČOV
- nevhodnost území pro využívání větrné a geotermální energie
- absence domova pro seniory,
- absence sociálních služeb na území obce (např. domov se zvl.režimem, odlehčovací služby).
- nedostatek ubytovacích kapacit
- málo cyklostezek v území.
- vyšší míra nezaměstnanosti
- nedostatek pracovních příležitostí

#### **Opatření navržená v územním plánu:**

- v ÚP se navrhuje vybudování a modernizaci infrastruktury pro čištění odpadních vod, napojení obce na ČOV
- ÚP navrhuje zásady pro plochy s rozdílným způsobem využití, které umožňují jejich budování v plochách bydlení a dalších
- návrh ÚP přispívá k prevenci a snižování znečišťování povrchových a podzemních vod v důsledku zemědělské a průmyslové činnosti
- zkvalitnění sítě cyklostezek a návrh nových (především podél Opavy, do lokality k Doškova mlýnu a směrem na Kravaře.

### **D. PŘÍPADNÉ VYHODNOCENÍ VLIVŮ NA JINÉ SKUTEČNOSTI OVLIVNĚNÉ NAVRŽENÝM ŘEŠENÍM, AVŠAK NEPODCHYCENÉ V ÚZEMNĚ ANALYTICKÝCH PODKLADECH, NAPŘÍKLAD SKUTEČNOSTI ZJIŠTĚNÉ V DOPLŇUJÍCÍCH PRŮZKUMECH A ROZBORECH**

Mezi jevy, které nebyly plně zachyceny v aktualizaci územně analytických podkladů a které významně ovlivňují procesy v řešeném území, patří ohrožení centra Skřipova negativními vlivy nadmístní dopravní a složité a dopravně závadné propojení jednotlivých částí sídla s mnoha kolizními místy, nedostatečné šířkové uspořádání místních komunikací, absence bezpečných komunikací pro pěší, obzvláště k škole ve Skřipově, či hřbitovu v Hrabství, dále plný význam rekreačního potenciálu území pro další rozvoj obce a jevy, které nyní významně ovlivňují charakter řešeného území v těsné vazbě na zastavěné území tj. ztráta měřítka krajiny (rozsáhlé bloky orné půdy) a dopad na obraz sídla v krajině.

Také tyto skutečnosti byly v úvodu prací na návrhu územního plánu identifikovány, analyzovány a následně promítnuty do koncepce řešení. Je zřejmé, že řešení těchto problémů má významný

příznivý vliv na udržitelný rozvoj území. Uvedené jevy generovaly řešení, která mohou zmírnit negativní jevy „industrializace“ v území a krajinně z hlediska životního prostředí i sociální soudržnosti obyvatel a zároveň podpořit příznivé podmínky pro hospodářský rozvoj území.

Oslabením negativních vlivů nadmístní infrastruktury na přilehlá obytná prostředí, vymezením územní rezervy pro přeložku sil. II/463 mimo zastavěné území a souborem krajinných úprav doplněním sídelní a krajinné zeleně kolem peších a cyklistických tras v krajinně dojde ke zvýšení atraktivity území pro bydlení a denní rekreaci obyvatel a rovněž k vytvoření prostředí vhodného pro posílení sociální soudržnosti obyvatel.

Nezanedbatelný je pozitivní vliv na provázanost přírodních prvků, která zvyšuje kvalitu přírodního prostředí. Navržené úpravy slouží současně úpravě jejího měřítka, aby se krajina se stala srozumitelnější a čitelnější.

Stávající rekreační potenciál řešeného území byl návrhem pojmenován a návrh územního plánu vytvořil podmínky pro možné kultivované využívání rekreačních příležitostí s omezením negativních vlivů na kvalitu přírodního prostředí. Rekreační aktivity, které dosud probíhaly v tomto území omezeně, územní plán usměrňuje a vytyčuje jejich podmínky a hranice. Jeho realizací je možné zajistit, že do budoucna nebude stávající kvalitní životní prostředí negativně narušeno, současně toto řešení podpoří hospodářské podmínky v území, zejména v možnosti nárůstu pracovních příležitostí v obci a zatraktivní území pro cestovní ruch a turistiku.

## **E. VYHODNOCENÍ PŘÍNOSU ÚZEMNÍHO PLÁNU K NAPLNĚNÍ PRIORITY ÚZEMNÍHO PLÁNOVÁNÍ PRO ZAJIŠTĚNÍ UDRŽITELNÉHO ROZVOJE ÚZEMÍ, JEŽ BYLY SCHVÁLENY V POLITICE ÚZEMNÍHO ROZVOJE NEBO V ZÁSADÁCH ÚZEMNÍHO ROZVOJE**

### **b) Politiky územního rozvoje ČR (PUR ČR)**

Územní plán Skřipov je zpracován v souladu s požadavky Politiky územního rozvoje ČR 2008 (PÚR ČR 2008), schválené usnesením vlády ČR č. 929 ze dne 20. 7. 2009, priority PUR ČR jsou v dalším textu uvedeny kurzívou.

### **Vyhodnocení priorit PÚR ČR 2008**

#### **Priorita (14)**

*Ve veřejném zájmu chránit a rozvíjet přírodní, civilizační a kulturní hodnoty území vč. urbanistického, architektonického a archeologického dědictví, zachovávat ráz jedinečné urbanistické struktury území, struktury osídlení a kulturní krajiny, bránit upadání venkovské krajiny jako důsledku nedostatku lidských zásahů.*

K prioritě (14):

- Územní plán ve svém řešení respektuje stávající hodnoty území, stanovené územně analytickými podklady, vymezuje je včetně opatření na jejich ochranu. Urbanistická koncepce se omezuje pouze na několik základních zásahů do území, rozhodujících o zajištění udržitelného rozvoje území. Chrání historickou urbanistickou strukturu obce a rozvíjí ji. V návrhu změn v krajinně její hodnoty dále posiluje a svazuje s novým funkčním využitím navazujících funkčních ploch. Posiluje prostupnost sídla a krajiny. Území se nenachází v rozvojové oblasti.

#### **Priorita (15)**

*Předcházet prostorově sociální segregaci s negativními vlivy na sociální soudržnost obyvatel.*

K prioritě (15):

- Poznatky o negativní sociální segregaci obyvatel nebyly v území zjištěny. Předcházení jejím negativním vlivům řeší územní plán koncepci urbanistické struktury sídla s důrazem na kvalitu fyzického prostředí, zejména veřejný prostor. Kvalita bydlení je v jednotlivých lokalitách vyrovnaná, stabilizované i rozvojové plochy jsou vybaveny veřejnou infrastrukturou.

**Priorita (16)**

*Při stanovování způsobu využití území v ÚPD dávat přednost komplexním řešením před uplatňováním jednostranných hledisek a požadavků, které ve svých důsledcích zhoršují stav i hodnoty území.*

K prioritě (16):

- Návrh územního plánu vyhodnotil současný stav a vývoj území obzvláště z hlediska demografické prognózy jako méně příznivý. V územním plánu se problematika řeší komplexně návrhem dostatečného počtu stavebních pozemků, ploch pro rekreaci a sport a ploch pro výrobu a podnikání. Území je v dobré dostupnosti obzvláště s Opavy a nabízí velmi atraktivní plochy pro bydlení.

**Priorita (17)**

*Vytvářet v území podmínky odstraňováním důsledků náhlých hospodářských změn lokalizací zastavěných ploch pro vytváření pracovních příležitostí.*

K prioritě (17):

- Plochy výroby územní plán nemění, navrhuje nové plochy pro výrobu a skladování, zemědělskou výrobu, výrobní služby a drobnou výrobu. Dobré dopravní napojení obce zajišťuje dobré podmínky pro dojížděku do zaměstnání v Opavě i Hradci nad Moravicí, Bílovci, posílení pracovních příležitostí je možné očekávat s rozvojem zázemí rekreačních funkcí v území.

**Priorita (18)**

*Podporovat polycentrický rozvoj sídelní struktury.*

K prioritě (18):

- Stávající velikost, členění a vzájemné prostorové a funkční vazby sídla v území se návrhem územního plánu nemění. Význam sídla se v případě kvalitního prostředí pro bydlení území, vzhledem k jeho poloze a dopravní dostupnosti, zvýší. Současně je možné očekávat příznivé hospodářské a sociální efekty a zkvalitnění přírodního prostředí sídla.

**Priorita (19)**

*Vytvářet předpoklady pro polyfunkční využívání opuštěných areálů a ploch (brownfields), hospodárně využívat zastavěné území (podpora přestaveb, revitalizace a sanace území) a zajistit ochranu nezastavěného území (zejména zemědělského půdního fondu), zachování veřejné zeleně a minimalizace její fragmentace.*

K prioritě (19):

- Návrh územního plánu využívá území hospodárně, rozvoj zaměřuje se i na dostavbu proluk v zastavěném území. Suburbanizační tendence nejsou v platném územním plánu preferovány a ani v novém se takové plochy nenavrhují. Územní plán se zaměřuje na uspokojení současných požadavků spojených se zvýšením komfortu bydlení, cestou zvýšení kvality prostředí v souladu s předpokládanou potřebou rozvoje obce.

**Priorita (20)**

*Rozvojové záměry, které mohou významně ovlivnit charakter krajiny umísťovat do nejméně konfliktních lokalit a následně podporovat kompenzační opatření. S ohledem na to respektovat veřejné zájmy např. ochrany biologické rozmanitosti a kvality životního prostředí. Vytvářet podmínky pro implementaci a respektování ÚSES, udržování a zvyšování ekologické stability, chránit krajinný ráz a vytvářet podmínky pro využití přírodních zdrojů.*

K prioritě (20):

- Územní plán nemá významný vliv na evropsky významnou lokalitu nebo ptačí oblast, nezasahuje do území Natura 2000. Celková vysoká úroveň ekologické stability území je posilována dalšími navrženými změnami v krajině. Zásahy do krajiny jsou navrženy tak, aby propojily a posílily stávající prvky v území, zvýšily čitelnost a přehlednost krajiny nebo posílily místa v krajině určená rekreačním funkcím. Návrh lokálních ÚSES navazuje na regionální systém, doplňuje chybějící prvky a navrhuje jejich interakční posílení.

**Priorita (21)**

Vymezit a chránit před zastavěním pozemky nezbytné pro vytvoření souvislých ploch veřejné zeleně v rozvojových oblastech, na jejichž území je krajina negativně poznamenána lidskou činností s využitím její přirozené obnovy.

K prioritě (21):

- Koncepce ozelenění, sloužících ochraně obytného území, byla v ÚP aplikována v plochách výroby, výroby drobné, v plochách sídelní a krajinné zeleně a plochách veřejných prostranství. Všechny tyto zásahy do území jsou významné mimo ochrany před hlukem a emisemi také pro úpravu měřítka krajiny a zapojení obrazu obce do krajiny.

### **Priorita (22)**

Vytvářet podmínky pro rozvoj a využití předpokladů území pro různé formy cestovního ruchu při zachování a rozvoji hodnot území, podporovat propojení míst turistickými cestami pro různé formy turistiky.

K prioritě (22):

- V řešeném území jsou vhodné podmínky pro cestovní ruch a rekreaci. Územní plán posiluje funkci každodenní rekreace obyvatel sídla a pobytovou rekreaci jeho návštěvníku v rámci cestovního ruchu návrhem dalších ploch pro sport, návrhem cyklostezek a komunikací pro pěší, veřejné zeleně a krajinné zeleně.

### **Priorita (23)**

Podle místních podmínek vytvářet předpoklady pro lepší dostupnost území a zkvalitnění dopravní a technické infrastruktury s ohledem na prostupnost krajiny, zachovat prostupnost krajiny a minimalizovat její fragmentaci.

K prioritě (23):

- Návrh územního plánu posiluje propustnost krajiny doplněním tras pro pěší a cyklisty s využitím polních cest vymezených komplexními pozemkovými úpravami. Nevymezuje nové prvky nepříznivě ovlivňující fragmentaci krajiny. V urbanizovaném území navrhuje doplnění stávající sídelní struktury, které zajišťující bezkonfliktní pohyb po území obce pro pěší, cyklisty a motorová vozidla a dostupnost všech pozemků. Návrh posiluje význam veřejného prostoru v obci a doplňuje chybějící veřejná prostranství.

### **Priorita (24)**

Vytvářet podmínky pro zlepšování dostupnosti území rozšiřováním a zkvalitňováním dopravní infrastruktury s ohledem na potřeby veřejné dopravy a veřejného zdraví, zejména uvnitř rozvojových oblastí. Vytvářet podmínky pro zvyšování bezpečnosti a plynulosti dopravy, ochrany a bezpečnosti obyvatelstva a zlepšování jeho ochrany před hlukem a emisemi.

K prioritě (24):

- Dostupnost území obce je dobrá, obec je přímo napojena na dopravní systém silniční dopravy. Ochranu obytného prostředí obce před negativními vlivy dopravy (II/463) územní plán řeší vymezením územní rezervy pro koridor – přeložku sil. II/463.
- Chybějící nebo dopravně závadná propojení jednotlivých částí obce územní plán řeší návrhem rekonstrukce stávajících komunikací, jejich rozšířením, vymezením koridorů smíšených, se kterými spojuje i některá krajinná opatření, součástí řešení je návrh sítě pěších a cyklistických tras.

### **Priorita (25)**

Vytvářet podmínky pro preventivní ochranu území a obyvatel před potenciálními riziky a přírodními katastrofami území. V zastavěných územích a zastavitelných plochách vytvářet podmínky pro zadržování, vsakování i využívání dešťové vody jako zdroje.

K prioritě (25):

- Povodňová rizika obce nejsou známá, není stanoveno záplavové území, ani aktivní zóna. Územní plán v zastavěných a zastavitelných územích navrhuje vsakování dešťové vody a eliminuje tak, riziko přívalů.

### **Priorita (26)**

Vymezovat zastavitelné plochy v záplavových oblastech ve zcela výjimečných a odůvodnitelných případech.



K prioritě (26):

- Záplavové území na území obce nebylo stanoveno.

### **Priorita (27)**

*Vytvářet podmínky pro koordinované umístování veřejné infrastruktury v území a její rozvoj. Vytvářet podmínky pro zkvalitnění dopravní dostupnosti v obcích, které jsou přirozenými regionálními centry v území.*

K prioritě (27):

- Obec je vybavena veřejnou infrastrukturou, návrh ÚP pouze 2 nové plochy pro sport a 2 nové plochy pro hřbitov ve Skřipově, resp. rozšíření v Hrabství. Nedostatky v oblasti urbanistické struktury obce, především ve formování veřejného prostoru a doplnění veřejných prostranství jsou řešeny jejich rekonstrukcí a stanovením podmínek. Veřejná prostranství slouží rovněž dopravním funkcím. Dostupnost obce je zajištěna silniční sítí, která ji napojuje na okresní město Opava.

### **Priorita (28)**

*Pro zajištění kvality života obyvatel zohledňovat nároky dalšího vývoje území, požadovat jeho řešení ve všech potřebných dlouhodobých souvislostech včetně nároků na veřejnou infrastrukturu.*

K prioritě (28):

- Návrh územního plánu směřuje k nalezení rovnováhy mezi rozvojem obce a zachováním kvalit přírodního prostředí, urbanistické struktury obce včetně kvality historicky dochovaných prostorů. Navrhuje takové změny v území, které mohou posílit kvalitativní rozvoj obce, a které navazují na dnes velmi živé aktivity v oblasti bydlení. Využití a zaměření těchto aktivit směrem ke kvalitativnímu vývoji a změně území vytváří předpoklady pro jeho udržitelný rozvoj. Součástí urbanistické koncepce je ochrana obytného území před negativními vlivy z dopravy a opatření směřující k úpravě měřítka krajiny.

### **Priorita (29)**

*Zvláštní pozornost věnovat návaznosti různých druhů dopravy. Vytvářet podmínky pro rozvoj účinného a dostupného systému, který bude poskytovat obyvatelům rovné možnosti mobility a dosažitelnosti v území.*

K prioritě (29):

- Priorita zde sleduje především veřejnou dopravu, která je v řešeném rozsahu území plně nahraditelná dopravou pěší a cyklistickou. Pro tuto dopravu návrh územního plánu vymezil síť pěších a cyklistických tras zahrnujících mimo stávající systém také prodloužení do rozvojových ploch a sousedních obcí.

### **Priorita (30)**

*Úroveň technické infrastruktury, zejména dodávky vody a zpracování odpadních vod je nutno koncipovat tak, aby splňovala požadavky na vysokou kvalitu života v současnosti i budoucnosti.*

K prioritě (30):

- Zásobování obce pitnou vodou a zpracování odpadních vod je v ÚP řešeno pro stabilizované území i pro rozvojové plochy.

### **Priorita (31)**

*Vytvářet podmínky pro rozvoj decentralizované, efektivní a bezpečné výroby energie z obnovitelných zdrojů, šetrné k životnímu prostředí s cílem minimalizace jejich negativních vlivů a rizik.*

K prioritě (31):

- Konkrétní plochy pro obnovitelné zdroje energie nebyly v ÚP vymezeny. Jejich lokalizace nepříznivě ovlivňuje krajinný ráz a fragmentaci krajiny. Ve výrokové části jsou stanoveny zásady pro využití ploch. Vzhledem ke kvalitě přírodního prostředí a krajiny, nutno při jejich umístování posoudit z hlediska dopadu na krajinný ráz.

### **Priorita (32)**

*Při stanovení urbanistické koncepce posoudit kvalitu bytového fondu ve znevýhodněných městských částech a v souladu s požadavky na kvalitní městské struktury, zdravé prostředí a účinnou infrastrukturu věnovat pozornost vymezení ploch přestavby.*

K prioritě (32):

- Urbanistická koncepce vycházela z sociodemografických podmínek obce, které jsou dlouhodobě stabilizované, s trvalým nárůstem počtu obyvatel. Úroveň bydlení je v obci dobrá, se zřetelným zájmem obyvatel na udržení kvality obytného prostředí. Urbanistická koncepce územního plánu je popsána u priority 28. Veřejně prospěšné stavby jsou vymezeny zejména pro dopravní a technickou infrastrukturu, ve vztahu k ZÚR MSK veřejně prospěšná opatření pro systém ekologické stability. Funkce veřejných prostranství je v ÚP vymezena pro dopravu, zeleň a sociální kontakt.

## **b) Priority Zásad územního plánování Moravskoslezského kraje (ZÚR MSK):**

Územní plán Skřipov je zpracován v souladu se Zásadami územního rozvoje Moravskoslezského kraje (ZÚR MSK), které byly schváleny usnesením Zastupitelstva Moravskoslezského kraje dne 22. 12. 2010 usnesením č. 16/1426. ZÚR MSK jako opatření obecné povahy nabyly účinnosti 4. 2. 2011 a respektuje priority, zásady a úkoly územního plánování kraje pro zajištění udržitelného rozvoje území, zejména priority vztahující se k řešenému území.

### **Ze ZÚR MSK vyplývá pro území obce nutnost respektování těchto staveb:**

Ze ZÚR MSK pro řešení ÚP Skřipov vyplývá respektování:

- regionálního biocentra RBC 248 a RBC 273
- regionální biokoridor RBK 605 a RBK 606

Vyjmenované regionální biocentra a biokoridory byly v Územním plánu Skřipov zpřesněny a plně respektují požadavky stanovené v ZÚR MSK.

### **Vyhodnocení souladu Územního plánu Skřipov s Prioritami územního plánování kraje pro zajištění udržitelného rozvoje území, které byly základním východiskem pro pracování územního plánu**

(pozn. číslování odpovídá Odůvodnění ZUR, vyhodnocené jsou pouze priority dotýkající se správního území obce Skřipov)

*2. Dokončení dopravního napojení kraje na nadřazenou silniční a železniční síť mezinárodního a republikového významu.*

- Na území obce Skřipov se silnice zabezpečující dopravní napojení kraje na nadřazenou dopravní infrastrukturu nenachází. Obcí prochází pouze silnice II. a III. třídy. V ZÚR MSK nebyly v území řešeném tímto územním plánem stavby, resp. koridory těchto staveb navrženy.

*3. Zkvalitnění a rozvoj dopravního propojení západní části kraje (ORP Krnov, ORP Bruntál, ORP Rýmařov, ORP Vítkov) s krajským městem a s přilehlým územím ČR (Olomoucký kraj) a Polska.*  
Detto bod 2).

*4. Vytvoření podmínek pro stabilizované zásobování území energiemi včetně rozvoje mezistátního propojení s energetickými systémy na území Slovenska a Polska.*

- Vzhledem k poloze obce a koncepci stanovené v ZUR nebude návrhem ÚP stanovena priorita významněji ovlivněna. V ÚP navržené řešení vytváří dobré podmínky pro zásobování území energiemi.

*5. Vytvoření podmínek pro rozvoj polycentrické sídelní struktury podporou:*

- *kooperačních vazeb velkých měst a správních center v pásech koncentrovaného osídlení ve východní části kraje:*
  - *v prostoru mezi Opavou, Ostravou, Bohumínem, Karvinou, Českým Těšínem a Havířo-*

vem;

- Vzhledem k poloze obce a koncepci stanovené v ZUR nebude návrhem ÚP stanovena priorita významněji ovlivněna. V ÚP navržené řešení nezasahuje významný koridor zajišťující kooperační vazby mezi Opavou a Ostravou.

6. *Regulace extenzivního rozvoje sídel včetně vzniku nových suburbánních zón, efektivní využívání zastavěného území, preference rekonstrukce nevyužívaných ploch a areálů před výstavbou ve volné krajině.*

- Dle koncepce územního rozvoje sídla stanovené v ÚP Skřipov se obec bude rozvíjet jako kompaktní sídlo se zastavitelnými plochami v zastavěném území, resp. v těsné vazbě na zastavěné území, návrh ÚP není v rozporu s tímto požadavkem.

7. *Ochrana a zkvalitňování obytné funkce sídel a jejich rekreačního zázemí; rozvoj obytné funkce řešit současně s odpovídající veřejnou infrastrukturou. Podporovat rozvoj systémů odvádění a čištění odpadních vod.*

- V návrhu ÚP je priorita respektována, u všech zastavěných a zastavitelných ploch je dořešeno napojení na veřejnou infrastrukturu. V územním plánu je navržena kanalizační síť, která bude odvádět odpadní vody na ČOV ve Skřipově a ČOV v Hrabství, které jsou v tomto ÚP navrženy.

8. *Rozvoj rekreace a cestovního ruchu na území Slezských Beskyd, Moravských Beskyd, Oderských vrchů, Nízkého a Hrubého Jeseníku a Zlatohorské vrchoviny; vytváření podmínek pro využívání přírodních a kulturně historických hodnot daného území jako atraktivit cestovního ruchu při respektování jejich nezbytné ochrany.*

- Územní plán v rámci stanovených zásad umožňuje dobudování infrastruktury cestovního ruchu jak v plochách občanského vybavení, tak i přiměřeně v plochách bydlení. Návrh sítě cyklistických tras doplňuje stávající síť a zabezpečuje propojení se sítí regionálních tras vedených přes území obce nebo v její sousedství.

9. *Zamezení rozšiřování stávajících a vzniku nových lokalit určených pro stavby k rodinné rekreaci v nejvíce exponovaných prostorech za podmínek podrobněji specifikovaných v kapitolách B, C a E.*

*Podmínka zrušena rozsudkem Nejvyššího správního soudu č. 7 Ao 7/2011 – 52 ze dne 15. 3. 2012, v daném OOP zrušena regulace ploch pro rodinnou rekreaci pro vybraná katastrální území, jakož i ustanovení o nepřipustnosti rozšiřování stávajících a vznik nových lokalit určených pro stavby k rodinné rekreaci ani zahušťování zástavby v těchto lokalitách.*

10. *Vytváření územních podmínek pro rozvoj integrované hromadné dopravy.*

- ÚP řeší dopravu koncepčně a na území obce vytváří obecné podmínky pro řešení všech druhů dopravy bez konkretizace na hromadnou. Vyšší podrobnost ÚP nepřísluší.

11. *Vytváření územních podmínek pro rozvoj udržitelných druhů dopravy (pěší dopravy a cyklodopravy) v návaznosti na:*

- *ostatní dopravní systémy kraje;*
- *systém pěších a cyklistických tras přilehlého území ČR, Slovenska a Polska;*
- *včetně preference jejich vymezení formou samostatných stezek s využitím vybraných místních a účelových komunikací s omezeným podílem motorové dopravy.*
- V návrh ÚP jsou vymezeny plochy dopravy, které jsou využitelné i pro cyklistickou dopravu (obzvláště místní a účelové komunikace, resp. v území, kde je to žádoucí vymezuje nové cyklostezky (viz výkresy I.B.2., II.B1. a schéma cyklistické dopravy vložené do textové části odůvodnění).

12. *Polyfunkční využití rekultivovaných a revitalizovaných ploch ve vazbě na vlastnosti a požadav-*

*ky okolního území*

- Na území obce se plochy tohoto typu nenachází, návrh ÚP nemá vliv na požadavek.

13. *Stabilizace a postupné zlepšování stavu složek životního prostředí především v centrální a východní části kraje. Vytváření podmínek pro postupné snižování zátěže obytného a rekreačního území hlukem a emisemi z dopravy a výrobních provozů.*

- V návrhu ÚP byly stanoveny podmínky pro provádění změn v plochách výrobního charakteru (V, VZ, VD).

14. *Ochrana výjimečných přírodních hodnot území (zejména CHKO Beskydy, CHKO Poodří a CHKO Jeseníky) včetně ochrany pohledového obrazu významných krajinných horizontů a významných krajinných, resp. kulturně historických dominant. Při vymezování nových rozvojových aktivit zajistit udržení prostupnosti krajiny a zachování režimu povrchových a podzemních vod (zejména v CHKO Poodří a na přítocích Odry).*

- Dle Návrhu Zásad územního rozvoje Moravskoslezského kraje je území obce Skřipov součástí krajinné oblasti Nízký Jeseník, pro kterou se v ZUR stanovuje:

*Přírodní charakteristiky:*

Náhorní zarovnané plošiny na kulmských usazeninám (břidlice, slepence, droby) s členitostí vrchovin se zářiznými skalnatými říčními údolími, charakteristické jsou výstupy neovulkanických suků, specifický je okrajový zlomový svah s převýšením 150 – 330 m, mírně teplá až chladná klimatická oblast, převládají kyselé kambizemě, častý výskyt pramenišť a mokřadů, potenciální výskyt květnatých bučin, místně acidofilních bučin nebo doubravy, pravděpodobný výskyt modřínu, rašelinné louky.

*Kulturní charakteristiky:*

Území středověkého osídlení (12. století) spojené s těžbou drahých kovů, později sklářský a textilní průmysl, v minulosti významné kupecké stezky, významné poutní chrámy, křížové cesty a sakrální stavby, silné německé kulturní vlivy, oblast jeseníckého domu, výrazný projev používání kamene (břidlice) na stavbách, vyšší výskyt historických krajinných struktur, harmonická kulturní krajina, břidlicové lomy, vodní plochy, liniová rozptýlená zeleň, změny vnějšího obrazu sídel v období 1945 – 1989.

*Vjemové charakteristiky:*

Střídavě otevřená a uzavřená krajinná scéna, významné dálkové pohledy na Hrubý Jeseník, silný projev kulturních dominant, zejména vázaných na vulkanity, regionálně významných horizontů, výrazný projev historické plužiny a kamenic, území zvýšené estetické hodnoty.

*Převládající typy krajiny:*

*Krajina leso-luční, krajina zemědělská harmonická, krajina lesní.*

*Možná ohrožení:*

- Odlesnění nebo zástavba krajinných horizontů.
- Vznik nových charakterově odlišných dominant (velkoobjemové nebo vertikální stavby).
- Narušení harmonického měřítka krajiny.
- Likvidace historických krajinných struktur..

*Zásady pro rozhodování o změnách v území (mimo zásad platných pro typy krajiny):*

Chránit harmonické měřítka krajiny a pohledový obraz významných krajinných horizontů a krajinných, resp. kulturně historických dominant (Uhlířský vrch u Bruntálu, Mariánské Pole u Krnova):

- novou zástavbu umisťovat přednostně mimo pohledově exponovaná území;

- v případě nových liniových staveb energetické infrastruktury riziko narušení minimalizovat v závislosti na konkrétních terénních podmínkách vhodným vymezením koridoru trasy a lokalizací stožárových míst.
  - Chránit historické architektonické a urbanistické znaky památkově chráněných sídel včetně jejich vnějšího obrazu.
  - Chránit historické krajinné struktury (plužina, kamenice, kamenné zídky).
  - Ochrana místních kulturně historických dominant, zejména sakrálních a ostatních historických staveb.
  - Dle možností korigovat nevhodné změny vnějšího obrazu sídel vzniklé zástavbou z druhé poloviny 20. století (např. Bruntál, Staré Město, Horní Benešov).
- Návrh ÚP stanovuje podmínky, zabezpečující ochranu hodnot území v k.ú. Skřipov. Při návrhu nových rozvojových aktivit ÚP vymezuje plochy veřejného prostranství nebo stanovuje podmínky pro jejich vymezení k zajištění prostupnosti územím. v zásadách pro využití ploch umožňuje vybudování infrastruktury cestovního ruchu (ubytování, stravování, sportovní aktivity apod.). V krajině návrh ÚP zachovává stávající místní a účelové komunikace, umožňuje jejich využití pro cykloturistiku resp. navrhuje nové jak pro zpřístupnění zemědělských a lesních ploch, tak rekreační využití. .

15. *Preventivní ochrana území před potenciálními riziky a přírodními katastrofami, s cílem minimalizovat rozsah případných škod na civilizačních, kulturních a přírodních hodnotách území kraje.*

- Návrh ÚP nemá vliv na případné zvýšení či eliminaci rizik plynoucích z přírodních katastrof – obzvláště povodní. Obec se nachází na náhorní plošině; na území obce nebyla prohlášena záplavová území.

16. *Respektování zájmů obrany státu a civilní ochrany obyvatelstva a majetku.*

- Návrh ÚP nemá na požadavek významnější vliv.

16.a *Ochrana a využívání zdrojů černého uhlí v souladu s principy udržitelného rozvoje.*

- Na území obce se daný jev nenachází.

## **F. VYHODNOCENÍ VLIVŮ NA UDRŽITELNÝ ROZVOJ ÚZEMÍ – SHRNUÍ.**

### **VYHODNOCENÍ VLIVŮ ÚZEMNÍHO PLÁNU NA VYVÁŽENOST VZTAHU PODMÍNEK PRO PŘÍZNIVÉ ŽIVOTNÍ PROSTŘEDÍ, PRO HOSPODÁŘSKÝ ROZVOJ A PRO SOUDRŽNOST SPOLEČENSTVÍ OBYVATEL ÚZEMÍ, JAK BYLA ZJIŠTĚNA V ROZBORU UDRŽITELNÉHO ROZVOJE.**

Celkové hodnocení vyváženosti územních podmínek pro udržitelný rozvoj území obce Skřipov vychází z vyhodnocení jejího dosavadního vývoje, zjištění a závěrů územně analytických podkladů, z vyhodnocení míry naplnění priorit územního plánování stanovených Politikou územního rozvoje a Zásadami územního rozvoje Moravskoslezského kraje a z vyhodnocení vlivu koncepce územně plánovací dokumentace na životní prostředí. Správní území obce Skřipov má při vhodném naplňování koncepce rozvoje území a při koordinaci a spolupráci se sousedními obcemi dobré předpoklady pro udržitelný rozvoj. Přes jeho různorodost ploch z hlediska více druhů funkčního využití území, a zjištěných problémů spojených s možnostmi exploatace území, je zde možné vytvořit vhodné a atraktivní podmínky pro život.

#### *Stav a vývoj území*

Obec Skřipov leží v těsné vazbě na území Ostravské aglomerace, v blízkosti okresního města Opava, je dobře dopravně dostupný a má kvalitní přírodní i životní prostředí s vysokým podílem lesů, severní částí území spadá do Přírodního parku Moravice. Záměry dostavby systému nadmístní silniční dopravy budou řešeny v delším časovém horizontu. Územní rozvoj obce v současné době mírně stagnuje. Využití zastavěného území ve Skřipově je stabilizované se zřejmým zájmem

o kvalitu životního prostředí. Řešené území dosud neztratilo charakter původní opavské krajiny, avšak zásahy do orné půdy změnilly její měřítko.

#### *Vyhodnocení vlivu územního plánu na rozvoj území*

Územní plán Skřipov zajišťuje naplňování priorit stanovených Politikou územního rozvoje ČR a Zásadami územního rozvoje Moravskoslezského kraje především vyváženou koncepcí územního rozvoje směřující k posílení přírodních složek území a k jejich širšímu využití pro denní rekreaci obyvatel obce a přiměřeně i pro cestovní ruch. Usiluje o možné obnovení měřítka krajiny a o její kultivaci. Podrobně řeší přednostní využití zastavěného území, jeho potřebné doplnění a vybavení, včetně zvýšení kvality veřejných prostorů, přitom limituje zásahy do nezastavěného území.

Územní plán vytváří optimální podmínky pro výstavbu vymezením ploch určených k zastavění a k přestavbě, jejich vhodnou lokalizací, funkčním a prostorovým uspořádáním včetně napojení na dopravní systém. Posiluje dopravní obslužnost území nedostatečně propojených v rámci zastavěného území. Specifikuje přírodní, kulturní a civilizační hodnoty území a způsob jejich ochrany a rozvíjení. Nepříznivé důsledky zatížení území hlukem a emisemi z dopravy řeší do doby realizace přeložky sil. II/463 dostupnými prostředky (úpravou kolizních úseku).

Opatření územního plánu, směřující ke zkvalitnění urbanistické struktury sídla navržené územním plánem, jsou nezbytnou podmínkou pro zlepšení kvality života v obci. Územní plán sleduje přednostní využití dosud nezastavěných vnitřních prostorů sídla s cílem posílení jeho celistvosti. Navrhované změny v krajině jsou směřovány k posílení jejího rekreačního využívání, prostupnosti a dopravní obslužnosti.

#### *Vyhodnocení předpokládaného vlivu územního plánu na udržitelný rozvoj území*

Podle územně analytických podkladů je vyváženost územních podmínek pro příznivé životní prostředí, pro hospodářský rozvoj a pro soudržnost společenství obyvatel území průměrná, v obci nebyly zjištěny výraznější disparity. Pozitivně je hodnocen environmentální pilíř (+25), ekonomický (+12,5), negativně sociodemografický pilíř (-5). Obec je vyhodnocena v kategorii „ 2 a“ a z hlediska vyváženosti všech pilířů udržitelného rozvoje dosáhla pozitivní hodnocení.

Územní plán svým komplexním řešením posiluje sociodemografický pilíř.

Vznik nových aktivit v území, spojených s perspektivou zvýšení zaměstnanosti především místních obyvatel, směřuje k posílení hospodářských podmínek v území, změny ve struktuře sídla a krajiny ke zvýšení bezpečnosti, zlepšení podmínek pro každodenní rekreaci a důraz na formování a kvalitu veřejného prostoru jsou předpokladem zvýšení přitažlivosti bydlení v obci, spojenou s příznivým sociálním vývojem a sociální soudržností obyvatel.

Využití území je v předloženém územním plánu navrženo dosažitelně optimálním způsobem, hodnoty území jsou chráněny a rozvíjeny, další vývoj území nezavdává důvody k obavám ze současných nebo budoucích rizik, způsobených jednostranným rozvojem. Posílení významu krajiny a kvalita jejího využití, včetně vhodné alokace záměrů v území, spolu s obnovou struktury obce, vytváří základní podmínky pro udržitelný rozvoj území a uplatnění regionálních rozvojových priorit kraje.