

RNDr. Milan Macháček - EKOEX JIHLAVA
Holíková 3834/71, 586 01 JIHLAVA
Tel +420 603 891 284
e-mail: ekoex @iol.cz



ekologické expertizy, poradenství a služby
IČO 665 37 819

Územní plán Těškovice

KRAJ MORAVSKOSLEZSKÝ, obec Těškovice

Předkladatel:

**Magistrát města Opavy, odbor hlavního architekta a územního plánu,
Horní náměstí 69, 746 26 Opava**



SEA HODNOCENÍ

Hodnocení vlivů koncepce na životní prostředí dle zákona č. 100/2001 Sb., o posuzování vlivů na životní prostředí, ve znění zák.č. 39/2015 Sb. a dle přílohy zákona č. 183/2006 Sb., o územním plánování a stavebním řádu, v platném znění

zak.č.2017.019/EX

Zpracoval:

RNDr. Milan MACHÁČEK

Autorizace:

osvědčení č. j. 6333/246/OPV/93 ze dne 15. 4. 1993
Prodloužena rozhodnutím MŽP čj. 90668/ENV/16 ze dne 12.1. 2016;

Jihlava, srpen 2017

Územní plán Těškovice

KRAJ MORAVSKOSLEZSKÝ, obec Těškovice

Předkladatel:

Magistrát města Opavy, odbor hlavního architekta a územního plánu,
Horní náměstí 69, 746 26 Opava

SEA HODNOCENÍ

Hodnocení vlivů koncepce na životní prostředí dle zákona č. 100/2001 Sb., o posuzování vlivů na životní prostředí, v platném znění a dle přílohy zákona č. 183/2006 Sb., o územním plánování a stavebním řádu, v platném znění

Předložené Vyhodnocení bylo zpracováno:

RNDr. Milan MACHÁČEK

- autorizovaná osoba pro zpracování dokumentací a posudků podle zák. č. 100/2001 Sb., držitel osvědčení o odborné způsobilosti č.j. 6333/246/OPV/93 ze dne 15. 4. 1993, autorizace prodloužena rozhodnutím MŽP č.j. 90668/ENV/16 ze dne 12.1. 2016;
- autorizovaná osoba pro provádění biologického hodnocení podle § 67 zákona č. 114/1992 Sb., v platném znění, rozhodnutí MŽP o autorizaci č.j. 1725/640/06 ze dne 10. 10. 2006; autorizace prodloužena rozhodnutím MŽP č.j. 77523/ENV/11 5247/610/11 ze dne 10.10.2011;
- autorizovaná osoba k provádění posouzení podle § 45i zákona č. 114/1992 Sb., v platném znění, rozhodnutí o autorizaci č.j. 2396/630/06 ze dne 30. 1. 2007; autorizace prodloužena rozhodnutím MŽP č.j. 2882/ENV/17 154/630/17 ze dne 17.1.2017;

Jihlava, srpen 2017



Podpis zpracovatele:

.....

Titulní foto:

Pohled na obec Těškovice od SZ přes plochu územní rezervy R3

Obsah:

ÚVODEM.....	5
ÚDAJE O PŘEDKLADATELI.....	7
1. STRUČNÉ SHRNTUÍ OBSAHU A HLAVNÍCH CÍLŮ ÚZEMNĚ PLÁNOVACÍ DOKUMENTACE.....	8
Důvody pořízení koncepce.....	8
Řešené území.....	8
Obsah koncepce.....	9
Urbanistická koncepce.....	9
Koncepce veřejné infrastruktury:.....	12
Koncepce uspořádání krajiny:.....	13
Limity využití území:.....	15
2. ZHODNOCENÍ VZTAHU ÚZEMNĚ PLÁNOVACÍ DOKUMENTACE K CÍLŮM OCHRANY ŽIVOTNÍHO PROSTŘEDÍ PŘIJATÝM NA VNITROSTÁTNÍ ÚROVNI.....	17
3. ÚDAJE O SOUČASNÉM STAVU ŽIVOTNÍHO PROSTŘEDÍ V ŘEŠENÉM ÚZEMÍ A JEHO PŘEDPOKLÁDANÉM VÝVOJI, POKUD BY NEBYLA UPLATNĚNA ÚZEMNĚ PLÁNOVACÍ DOKUMENTACE.....	26
Současný stav.....	26
Předpokládaný vývoj bez provedení koncepce (nulový scénář).....	28
4. CHARAKTERISTIKY ŽIVOTNÍHO PROSTŘEDÍ, KTERÉ BY MOHLY BÝT UPLATNĚNÍM ÚZEMNĚ PLÁNOVACÍ DOKUMENTACE VÝZNAMNĚ OVLIVNĚNY.....	29
5. SOUČASNÉ PROBLÉMY A JEVI ŽIVOTNÍHO PROSTŘEDÍ, KTERÉ BY MOHLY BÝT UPLATNĚNÍM ÚZEMNĚ PLÁNOVACÍ DOKUMENTACE VÝZNAMNĚ OVLIVNĚNY, ZEJMÉNA S OHLEDEM NA ZVLÁŠTĚ CHRÁNĚNÁ ÚZEMÍ A PTAČÍ OBLASTI.....	32
6. ZHODNOCENÍ STÁVAJÍCÍCH A PŘEDPOKLÁDANÝCH VLIVŮ NAVRHOVANÝCH VARIANT ÚZEMNĚ PLÁNOVACÍ DOKUMENTACE.....	33
Vstupní analýza.....	33
Konkrétní zhodnocení Koncepce.....	34
Hodnocení vlivů na lokality soustavy Natura 2000.....	38
7. POROVNÁNÍ ZJIŠTĚNÝCH NEBO PŘEDPOKLÁDANÝCH Kladných A ZÁporných VLIVŮ PODLE JEDNOTLIVÝCH VARIANT ŘEŠENÍ A JEJICH ZHODNOCENÍ.....	39
Postupy vyhodnocení.....	39
Problémy při shromažďování požadovaných údajů.....	39
8. POPIS NAVRHOVANÝCH OPATŘENÍ PRO PŘEDCHÁZENÍ, SNÍŽENÍ NEBO KOMPENZACI VŠECH ZJIŠTĚNÝCH NEBO PŘEDPOKLÁDANÝCH ZÁVAŽNÝCH ZÁporných VLIVŮ NA ŽIVOTNÍ PROSTŘEDÍ.....	40
9. ZHODNOCENÍ ZPŮSOBU ZAPRACOVÁNÍ VNITROSTÁTNÍCH CÍLŮ OCHRANY ŽIVOTNÍHO PROSTŘEDÍ DO ÚZEMNĚ PLÁNOVACÍ DOKUMENTACE A JEJICH ZOHLEDNĚNÍ PŘI VÝBĚRU VARIANT ŘEŠENÍ.....	42
10. NÁVRH UKAZATELŮ PRO SLEDOVÁNÍ VLIVU ÚZEMNĚ PLÁNOVACÍ DOKUMENTACE NA ŽIVOTNÍ PROSTŘEDÍ.....	43
11. NÁVRH POŽADAVKŮ NA ROZHODOVÁNÍ VE VYMEZENÝCH PLOCHÁCH A KORIDORECH Z HLEDISKA MINIMALIZACE NEGATIVNÍCH VLIVŮ NA ŽIVOTNÍ PROSTŘEDÍ.....	44
12. NETECHNICKÉ SHRNTUÍ VÝŠE UVEDENÝCH ÚDAJŮ.....	45
ZÁVĚRY A VÝSTUPY.....	48
NÁVRH STANOVISKA.....	50

ÚZEMNÍ PLÁN TĚŠKOVICE

SEA HODNOCENÍ DLE ZÁK. Č. 100/2001 Sb., VE ZNĚNÍ ZÁK.Č. 39/2015 Sb. A ZÁK. Č. 183/2006 Sb.

POUŽITÉ PODKLADY A ZDROJE INFORMACÍ.....	52
ZÁVĚREČNÁ DOLOŽKA.....	53
PŘÍLOHA.....	53

Seznam hlavních použitých zkratk:

AOPK ČR	Agentura ochrany přírody a krajiny České republiky
BPEJ	bonitované půdně ekologické jednotky
BC (N, R, L)	biocentrum (nadregionální, regionální, lokální)
BK (N, R, L)	biokoridor (nadregionální, regionální, lokální)
ČHMÚ	Český hydrometeorologický ústav
ČIŽP	Česká inspekce životního prostředí
ČOV	čistírna odpadních vod
DP	dobývací prostor
EIA	Environmental Impact Assessment - posuzování vlivů na životní prostředí
EO	ekvivalentní obyvatelé (pro výpočty parametrů ČOV)
EVL	Evropsky významná lokalita dle NV č. 132/2005 Sb. (lokalita soustavy Natura 2000)
CHKO	chráněná krajinná oblast
CHLÚ	chráněné ložiskové území
CHOPAV	chráněná oblast přirozené akumulace vod
IP	interakční prvek
KHS	Krajská hygienická stanice
KÚ	krajský úřad
MěÚ	Městský úřad
MŽP ČR	ministerstvo životního prostředí České republiky
NA	nákladní automobily
NRBK	nadregionální biokoridor
OkÚ	okresní úřad
OP	ochranné pásmo (bez specifikace)
OÚ	obecní úřad
PO	ptačí oblast (lokalita soustavy Natura 2000)
PPK	přírodní park
PR	přírodní rezervace
PUPFL	pozemky určené k plnění funkcí lesa (bývalý LPF)
SEA	Strategic Environmental Assessment - posuzování vlivů na životním prostředí koncepcí
STL	středotlaký (plynovod)
ÚP	územní plán
ÚPD	územně plánovací dokumentace
ÚPO	územní plán obce
ÚSES	územní systém ekologické stability
VKP	významný krajinný prvek
VN	vysoké napětí
VPO	veřejně prospěšné opatření
VPS	veřejně prospěšná stavba
VTL	vysokotlaký (plynovod)
VÚC	velký územní celek
VVN	velmi vysoké napětí
ZCHÚ	zvláště chráněné území
ZOPK	zákon č. 114/1992 Sb., o ochraně přírody a krajiny, ve znění pozdějších předpisů
ZPV	zákon č. 100/2001 Sb., o posuzování vlivů na životní prostředí, ve znění pozdějších předpisů
ZPF	zemědělský půdní fond
ZÚ	zastavěné území
ZÚR	Zásady územního rozvoje

ÚVODEM

V průběhu projednávání Zadání územního plánu Těškovice bylo Krajským úřadem Moravskoslezského kraje, odborem územního plánování a stavebního řádu vydáno dne 5.11.2016 pod čj. MSK 55553/2016, sp.zn. ŽPZ/12221/2016/Jak 327.1 S5 stanovisko a vyjádření k Návrhu zadání územního plánu Těškovice. Součástí stanoviska bylo i vyjádření KÚ Moravskoslezského kraje z hlediska zák.č. 100/2001 Sb. o posuzování vlivů na životní prostředí a o změně některých souvisejících zákonů (dále jen ZPV) s tím, že Územní plán Těškovice (dále jen ÚP Těškovice nebo Koncepce) bude nutno posoudit z hlediska vlivů na životní prostředí podle §10i zákona o posuzování vlivů se zdůvodněním, že funkční využití navrhovaných ploch uvedených ve ÚP stanoví rámec pro realizaci záměrů podléhajících posouzení vlivů na životní prostředí podle zákona o posuzování vlivů na životní prostředí.

Požadavek je zdůvodněn především následujícím způsobem¹:

Krajský úřad posoudil předloženou územně plánovací dokumentaci na základě kritérií uvedených v příloze č. 8 zákona o posuzování vlivů na životní prostředí. Účelem nového územního plánu je zajištění rozvoje přizpůsobeného současným potřebám obce, stanovení základní koncepce rozvoje území obce, ochrany jeho hodnot, plošného a prostorového uspořádání, uspořádání krajiny a technické infrastruktury.

ÚP vymezí zastavěné území, zastavitelné plochy, plochy přestaveb a územních rezerv a stanoví podmínky pro využití ploch s rozdílným způsobem využití. V rámci ÚP budou prověřeny/doplňeny zejména tyto požadavky: občanské vybavení podporující rozvoj cestovního ruchu, rekreace, sportu a doprovodných služeb; funkce výrobní budou zachovány ve stávajících plochách pro výrobu a skladování s možností rozvoje do ploch navazujících na stávající areály; vymezení plochy zemědělské výroby, skladů, podnikatelských aktivit, plochy technické infrastruktury, dopravní koridory v míře vhodné a účelné pro obec Těškovice; vytvoření podmínek pro rozvoj cestovního ruchu (např. cykloturistiku, agroturistiku, apod.) a pro rozvoj rekreace; stávající příp. nové plochy veřejných prostranství včetně ploch veřejné zeleně; dopravní situace v obci (stávající dopravní situace, rekonstrukce nevyhovujících úseků stávající silniční sítě, úpravy křižovatek, doplnění dopravního skeletu obce, parkovací stání, chodníky, trasy pro cyklisty i pěší); rozšíření vodovodní sítě; koncepci likvidace splaškových vod; protipovodňová opatření; energetické zásobování nově navržených lokalit (výstavba trafostanice, včetně vedení VN 22 kV); koncepce zásobování plynu u nových lokalit; možnost využití alternativních zdrojů energie; vymezení a územní stabilizace ÚSES; návrh doplnění plochy krajinné zeleně, popř. ploch k zalesnění. Funkční využití navrhovaných ploch uvedených ve ÚP stanoví rámec pro realizaci záměrů podléhajících posouzení vlivů na životní prostředí podle zákona o posuzování vlivů na životní prostředí. ¹

V rámci vyjádření z hlediska ZPV není uplatněn požadavek na variantní řešení ÚP.

Zároveň příslušný orgán ochrany přírody Moravskoslezského kraje svým vyjádřením v rámci koordinovaného stanoviska odkazuje na stanovisko KÚ, kterým byl vyloučen významný vliv navrhovaného ÚP na příznivý stav předmětu ochrany nebo celistvost evropsky významných lokalit nebo ptačích oblastí soustavy Natura 2000:

† Z hlediska veřejných zájmů podle § 77a odst. 4 písm. n) zákona krajský úřad vydal samostatně stanovisko č. j. MSK 58643/2016 ze dne 3. 5. 2016, ve kterém vylučuje vliv ÚPD na příznivý stav předmětu ochrany nebo celistvost evropsky významných lokalit nebo ptačích oblastí.

¹ Zdůvodnění je především obecné s tím, že odkaz na konkrétní aktivity, pro něž by měl ÚP řešit územní rámec, vyjádření neobsahuje. Některé aspekty, v textu zdůvodnění prezentované, nejsou konkrétním Návrhem ÚP Těškovice vůbec řešeny (s výjimkou ploch výroby a skladování není tudíž stanovován územní rámec pro záměry, které by mohly být předmětem zjišťovacího řízení nebo povinného hodnocení dle Přílohy 1 platného znění ZPV).

ÚZEMNÍ PLÁN TĚŠKOVICE

SEA HODNOCENÍ DLE ZÁK. Č. 100/2001 Sb., VE ZNĚNÍ ZÁK.Č. 39/2015 Sb. A ZÁK. Č. 183/2006 Sb.

Práce na řešení Návrhu ÚP Těškovice pro společné jednání byly potvrzeny až během května roku 2017, pro účely předkládaného SEA hodnocení byly práce zahájeny již v květnu t.r. včetně terénních šetření a dokončeny v srpnu 2017 (po vyjasnění obsahu a rozsahu ÚP zpracovatele ÚP a zpracovatele SEA hodnocení - specifikace finálního počtu ploch, konzultace regulativů, kontext retenčních nádrží), přičemž do finální podoby Návrhu ÚP pro společné jednání byly zpracovány i některé předběžné výstupy SEA hodnocení (kontext regionálního krajinného horizontu, regulativy).

Dále byl ověřován stav biotopů na jednotlivých navrhovaných zastavitelných plochách. Práce byly řešeny v přímé součinnosti se zpracovatelem Návrhu ÚP. Předkládané SEA hodnocení vychází z textových a mapových podkladů jednotlivých etap/verzí Návrhu Územního plánu Těškovice (Vávra 05/2017, 07/2017, 08/2017) a podkladových šetření (květen, červen 2017).

ÚDAJE O PŘEDKLADATELI

1. Název organizace

Magistrát města Opavy, odbor hlavního architekta a územního plánu (pořizovatel ÚP)

2. IČ (bylo-li přiděleno)

00300535

3. Sídlo

Horní náměstí 69, 746 26 Opava

4. Jméno, příjmení, adresa, telefon a e-mail oprávněného zástupce předkladatele

Ing. Monika Pazderová,

vedoucí oddělení územního plánu Odboru hlavního architekta a územního plánu

Magistrát města Opavy, odbor hlavního architekta a územního plánu

Horní náměstí 69, 746 26 Opava

Tel: +420 553 756 855

Web: www.opava-city.cz

e-mail: monika.pazderova@opava-city.cz

5. Řešená obec

Obec Těškovice

Těškovice 170, 747 64 Těškovice

IČ: 00535117

Ing. Martin Sedlák, starosta obce

Ing. Jiří Řeháček, místostarosta, tel: 724 183 292

e-mail: obec@teskovice.cz

www.teskovice.cz

6. Projektant ÚP

Ing. arch. Martin Vávra, autorizovaný architekt oboru architektura (osvědčení ČKA č. 4048)

sídlo: Mácova 17, 621 00 Brno

kontaktní adresa: Měříčkova 52, 621 00 Brno

tel.: +420 773 961 244 ; +420 736 252 367

e-mail: arch.vavra@gmail.com;

web: www.archvavra.cz

1. STRUČNÉ SHRNUÍ OBSAHU A HLAVNÍCH CÍLŮ ÚZEMNĚ PLÁNOVACÍ DOKUMENTACE

Důvody pořízení koncepce

Nový ÚP Těškovice je zpracováván na základě platného „Zadání pro Územní plán Těškovice“, které bylo schváleno zastupitelstvem obce dne 29. 6. 2016 pod číslem usnesení 3/14. Požadavky vyplývající ze zadání byly respektovány.

Hlavním cílem rozvoje obce Těškovice je vytvářet předpoklady pro adekvátní rozvoj celého administrativního území obce. Přitom je nutno přihlídnout ke způsobu urbanistického založení, s respektováním přírodních, urbanistických a historických hodnot. Další text je stručným výtahem z textové části Návrhu ÚP Těškovice pro společné jednání (Vávra a kol., 08/2017) . Hlavním cílem nového ÚP je:

- Zachování kontinuity se stávající urbanistickou koncepcí obce v návaznosti na předcházející územně plánovací dokumentaci obce.
- Obec se bude rozvíjet jako stabilizované sídlo se stěžejní funkcí pro bydlení a souvisejících služeb.
- Hospodárné využití zastavěného území a zajištění ochrany nezastavěného území, zejména zemědělské půdy a související krajiny.
- Vyloučení nekonceptních forem využívání zastavitelného území.
- Omezení mono-funkčnosti ploch, zajištění větší rozmanitosti jejich využití.
- Stanovení podmínek prostorového uspořádání a rámcových podmínek ochrany krajinného rázu.
- Dobudování technické a dopravní infrastruktury, při zachování prostupnosti krajiny a minimalizace její fragmentace.
- Vymezení ploch pro chybějící skladebné části územního systému ekologické stability.
- Vytvoření podmínek pro ochranu území a obyvatelstva před případnými přírodními riziky.
- Ochrana souvislých ploch veřejně přístupné zeleně.
- Zajištění podmínek pro rozvoj cestovního ruchu (např. cykloturistiku, agroturistiku, apod.) a pro rozvoj rekreace krátkodobé a dlouhodobé.
- Zachování stávající plochy pro výrobu a skladování, její rozšíření je umožněno pouze v bezprostřední návaznosti.

Řešené území

Řešené území je součástí Moravskoslezského kraje, okresu Opava a spadá do správního obvodu obce s rozšířenou působností (ORP) Opava

Vlastní rozvojové lokality Návrhu ÚP Těškovice jsou situovány uvnitř správního území obce a jejich místních částí bez vlivu na území sousedních obcí, je však zajištěna koordinace vazeb přes hranice správního území obce Těškovice.

Obsah koncepce

Urbanistická koncepce

Urbanistická koncepce stanovuje prioritu respektovat urbanistickou strukturu obce a krajinný ráz. Veškeré navržené plochy doplňují tuto strukturu a zlepšují kvalitu stávajícího bydlení. Je zachována kontinuita dosavadního vývoje obce.

Stanovuje prioritu kompaktního rozvoje, aby zabránila negativnímu trendu suburbanizace a fragmentace krajiny, to znamená zásadu rozvoje nové zástavby převážně v prolukách zastavěného území a v bezprostřední návaznosti na zastavěné území.

Územní plán stanovuje podmínky prostorového uspořádání, včetně rámcových podmínek ochrany krajinného rázu.

ÚP Těškovice navrhuje uplatnění jednotlivých druhů ploch s následujícím rozdílným způsobem využití:

Plochy bydlení – smíšené obytné venkovské (SV)

Stávající plochy jsou respektovány. *Vymezují se zastavitelné plochy: Z4, Z5, Z6, Z7, Z8, Z9 Z11, Z12, Z13, Z14 a Z16.*

Plochy občanského vybavení - veřejná infrastruktura – (OV)

Stávající plochy jsou respektovány. *Je navržena zastavitelná plocha Z1.*

Plochy občanského vybavení – tělovýchovná a sportovní zařízení (OS)

Stávající plochy jsou respektovány. *Zastavitelné plochy nejsou navrženy.*

Plochy veřejných prostranství – (PV)

Stávající plochy jsou respektovány. *Vymezují se zastavitelné plochy: Z20, Z21, Z22*

Plochy dopravní infrastruktury – silniční (DS)

Stávající plochy jsou respektovány. *Zastavitelné plochy nejsou navrženy.*

Plochy technické infrastruktury – inženýrské sítě (TI)

Stávající plochy jsou respektovány. *Zastavitelné plochy nejsou navrženy.*

Plochy technické infrastruktury – nakládání s odpady – (TO)

Stávající plochy nejsou vymezeny. *Nové zastavitelné plochy nejsou navrženy.*

Plochy technické infrastruktury – specifické (TX)

Stávající plochy nejsou vymezeny. *Je navrhován soubor dočišťovacích vodních nádrží zastavitelných ploch Z25, Z26, Z27 a Z28*

Plochy výroby a skladování – plochy smíšené výrobní (VS)

Stávající plochy jsou respektovány. *Vymezují se zastavitelné plochy Z18 a Z19.*

Plochy výroby a skladování – drobná řemeslná výroba – (VD)

Stávající plochy jsou respektovány. *Zastavitelné plochy nejsou navrženy.*

Plochy výroby a skladování – zemědělská výroba – (VZ)

Stávající plochy jsou respektovány. *Zastavitelné plochy nejsou navrženy.*

ÚZEMNÍ PLÁN TĚŠKOVICE

SEA HODNOCENÍ DLE ZÁK. Č. 100/2001 Sb., VE ZNĚNÍ ZÁK.Č. 39/2015 Sb. A ZÁK. Č. 183/2006 Sb.

Plochy zeleně sídelní – zeleň soukromá a vyhrazená (ZS)

Stávající plochy jsou respektovány.

Vymezují se zastavitelné plochy **Z18 a Z19**.

Plochy vodní a vodohospodářské (W) Zastavitelné plochy ani plochy změn v krajině nejsou navrženy.

Plochy zemědělské (NZ)

Stávající plochy jsou respektovány. *Nové plochy nejsou navrženy.*

Plochy lesní (NL)

Stávající plochy jsou respektovány. *Nové plochy nejsou navrženy.*

Plochy smíšené nezastavěného území – přírodní (NSp)

Stávající plochy jsou respektovány. *Je navrženo doplnění prvků ÚSES plochami změn v krajině K1 a K2*

Plochy smíšené nezastavěného území – zemědělské (NSz)

Stávající plochy jsou respektovány. *Nové plochy nejsou navrženy.*

Aktuální verze Návrhu ÚP Těškovice pro společné jednání (verze 8/2017) aktuálně vymezuje 23 zastavitelných ploch (jak v zastavěném území, tak i v dnes nezastavěném území) o celkové výměře 8,8623 ha. Vymezené *zastavitelné lokality* jsou uvedené v následující tabulce (podbarvené plochy jsou předmětem dalšího hodnocení):

Číslo	Způsob využití plochy	Ozn.	k.ú.	Lokalita	Maximální přípustná výška zástavby	Další podmínky využití území
Z1	občanská vybavenost - veřejná infrastruktura	OV	Těškovice	Západní část ŘÚ, izolovanost u stávajícího areálu Medvídka	Soulad s okolní zástavbou	OP vodního zdroje II. stupně – vnější OP silnice splnění hygienických limitů hluku z dopravy na komunikaci II/465 <i>Celá uvnitř OP lesa</i>
Z4	plocha smíšená obytná – venkovská	SV	Těškovice	JV část ŘÚ	2NP + podkroví	splnění hygienických limitů hluku z dopravy na komunikaci III/4654, území s archeologickými nálezy OP silnice
Z5	plocha smíšená obytná – venkovská	SV	Těškovice	JV část ŘÚ, kontakt s výrobním areálem	2NP + podkroví	splnění hygienických limitů hluku z dopravy na komunikaci III/4654, OP trafostanice vodovodní řad území s archeologickými nálezy OP silnice <i>od plochy VS odděleno plochou ZS č. Z24</i>
Z6	plocha smíšená obytná – venkovská	SV	Těškovice	JV část ŘÚ, naproti výrobnímu areálu	2NP + podkroví	OP nadzemní vedení VN OP silnice území s archeologickými nálezy Zástavba bude orientována na severní stranu k ploše PV Z22
Z7	plocha smíšená obytná – venkovská	SV	Těškovice	Severní část ŘÚ, u sportovního areálu	1NP + podkroví	území s archeologickými nálezy významný krajinný horizont
Z8	plocha smíšená obytná – venkovská	SV	Těškovice	Severní část ŘÚ, u sportovního areálu	1NP + podkroví	území s archeologickými nálezy významný krajinný horizont
Z9	plocha smíšená obytná – venkovská	SV	Těškovice	Severní část ŘÚ, u sportovního areálu	2NP + podkroví	území s archeologickými nálezy významný krajinný horizont <i>zvážít i pro tuto plochu 1NP + podkroví</i>

ÚZEMNÍ PLÁN TĚŠKOVICE

SEA HODNOCENÍ DLE ZÁK. Č. 100/2001 Sb., VE ZNĚNÍ ZÁK.Č. 39/2015 Sb. A ZÁK. Č. 183/2006 Sb.

Číslo	Způsob využití plochy	Ozn.	k.ú.	Lokalita	Maximální přípustná výška zástavby	Další podmínky využití území
Z11	plocha smíšená obytná – venkovská	SV	Těškovice	Západní část ŘÚ, naproti hřbitovu	2NP + podkroví	OP silnice vodovodní řad splnění hygienických limitů hluku z dopravy na komunikaci II/465
Z12	plocha smíšená obytná – venkovská	SV	Těškovice	SZ část ŘÚ, Lokalita Na Hořečce	2NP + podkroví	OP lesa ve východní části vodovodní řad území s archeologickými nálezy
Z13	plocha smíšená obytná – venkovská	SV	Těškovice	SZ část ŘÚ, Lokalita Na Hořečce	2NP + podkroví	území s archeologickými nálezy
Z14	plocha smíšená obytná – venkovská	SV	Těškovice	SZ část ŘÚ, Lokalita Na Hořečce	2NP + podkroví	území s archeologickými nálezy
Z16	plocha smíšená obytná – venkovská	SV	Těškovice	západní část ŘÚ, pod hřbitovem	2NP + podkroví	OP vodního zdroje II. stupně – vnější vodovodní řad
Z18	Plocha výroby a skladování – smíšená výrobní	VS	Těškovice	JV část ŘÚ, jižně od stávajícího areálu	max. 1 NP, v případě výrobních a skladových objektů výška římsy max. 8 m	Intenzita zástavby u plochy 80% JV část v OP lesa
Z19	Plocha výroby a skladování – smíšená výrobní	VS	Těškovice	JV část ŘÚ, jižně od stávajícího areálu	max. 1 NP, v případě výrobních a skladových objektů výška římsy max. 8 m	Intenzita zástavby u plochy 80% OP silnice Jižní část v OP lesa
Z20	Plocha veřejných prostranství	PV	Těškovice	Severní část ŘÚ, u sportovního areálu		Obsluha ploch Z7 – Z9 významný krajinný horizont
Z21	Plocha veřejných prostranství	PV	Těškovice	SZ část ŘÚ, Lokalita Na Hořečce		Obsluha ploch Z12 – Z14 vodovodní řad pásmo lesa 50 m
Z22	Plocha veřejných prostranství	PV	Těškovice	JV část ŘÚ, naproti výrobnímu areálu		Obsluha plochy Z6 OP nadzemního vedení VN území s archeologickými nálezy
Z23	Plochy zeleně – zeleň soukromá a vyhrazená	ZS	Těškovice	Severní část ŘÚ, jižně od sport. areálu a plochy Z9		významný krajinný horizont vodovodní řad
Z24	Plochy zeleně – zeleň soukromá a vyhrazená	ZS	Těškovice	JV část ŘÚ, mezi plochou Z5 a stávajícím výrobním areálem		Nadzemní vedení VN
Z25	Plochy technické infrastruktury – se specifickým využitím	TX	Těškovice	JZ část ŘÚ mimo zástavbu	Dočišťovací a akumulární nádrž; řešení erozního ohrožení v území	OP vodního zdroje II. stupně – vnější
Z26	Plochy technické infrastruktury – se specifickým využitím	TX	Těškovice	jižní část ŘÚ mimo zástavbu	Dočišťovací a akumulární nádrž; řešení erozního ohrožení v území	
Z27	Plochy technické infrastruktury – se specifickým využitím	TX	Těškovice	Východní část ŘÚ mimo zástavbu, v údolí toku – pravostranný přítok Seziny	Dočišťovací a akumulární nádrž; řešení erozního ohrožení v území	OP lesa VKP toku a údolní nivy
Z28	Plochy technické infrastruktury – se specifickým využitím	TX	Těškovice	SV část ŘÚ mimo zástavbu	Dočišťovací a akumulární nádrž; řešení erozního ohrožení v území	

Územním plánem nejsou vymezeny žádné plochy přestavby.

ÚZEMNÍ PLÁN TĚŠKOVICE

SEA HODNOCENÍ DLE ZÁK. Č. 100/2001 Sb., VE ZNĚNÍ ZÁK.Č. 39/2015 Sb. A ZÁK. Č. 183/2006 Sb.

Územním plánem jsou vymezeny následující plochy změn v krajině:

Číslo	Způsob využití plochy	Ozn.	k.ú.	Lokalita	Další podmínky využití území
K1	Plochy smíšené nezastavěného území - přírodní	NSp	Těškovice	JV část řešeného území zcela mimo stávající i navrhovanou zástavbu jižně od silnice na Bítov	Realizace ÚSES
K2	Plochy smíšené nezastavěného území - přírodní	NSp	Těškovice	JV část řešeného území zcela mimo stávající i navrhovanou zástavbu severně od silnice na Bítov	Realizace ÚSES

Koncepce je v Návrhu pro společné jednání (08/2017) jednovariantní.

Koncepce veřejné infrastruktury:

Doprava

Územní plán vymezuje pouze stávající plochy dopravní infrastruktury – silniční (DS). Koncepce dopravní infrastruktury zachovává stávající dopravní skelet s tím, že místní komunikace zpřístupňují všechny objekty v obci. Pro napojení návrhových ploch je přednostně využita stávající síť místních a účelových komunikací. Pro obsluhu některých zastavitelných ploch jsou v rámci územního plánu navrženy nebo rozšířeny plochy veřejného prostranství (PV) včetně možnosti umístění příslušné infrastruktury.

Síť účelových komunikací je v území stabilizována, ÚP požaduje respektovat stabilizované plochy dopravní infrastruktury - účelové komunikace – (DU), vymezené pro zemědělskou dopravu, přístup na pozemky, prostupnost krajiny a pro průchod tras pro pěší a cyklisty; dále respektovat stávající značené turistické trasy a cyklotrasy.

Doprava v klidu a veřejná doprava se nemění. Vodní a železniční doprava není v řešeném území zastoupena

Zásobování vodou

Koncepce zásobování vodou v řešeném území byla vyhodnocena jako stabilizovaná, stávající systém zůstane zachován. Obec bude i nadále zásobována z místního vodovodu a Ostravského oblastního vodovodu (OOV).

V řešeném území se navrhuje:

- rozvody v zastavěném území a pro zastavitelné plochy a plochy přestaveb budou řešeny vodovodními řadami s dostatečnou kapacitou pro převod požární vody v rámci ploch veřejných prostranství a ploch dopravní infrastruktury,
- pro zásobování zastavitelných ploch Z7, Z8 a Z9 je navržen koridor TK1 pro vodovodní řad (společně s podzemním vedením VN),
- v rámci ploch veřejných prostranství a ploch dopravní infrastruktury budou stávající vodovodní řady v maximální možné míře zaokrouhovány.

Řešení odpadních vod

Stav odkanalizování je v řešeném území nevyhovující. V obci jsou vybudovány úseky jednotné kanalizace, které jsou zaústěny do místních svodnic. Koncepce odvedení a čištění odpadních vod vychází ze stávajícího stavu a z PRVK MSK. V řešeném území se navrhuje:

- decentralizované čištění odpadních vod,
- u jednotlivých nemovitostí (stávajících i navržených) bude vybudována domovní čistírna odpadních vod,
- přečištěné odpadní vody budou vypouštěny do stávající kanalizace,
- je navrženo doplnění stávající kanalizace,
- přečištěné odpadní vody budou odvedeny kanalizací do akumulčních nádrží a svodnice,

ÚZEMNÍ PLÁN TĚŠKOVICE

SEA HODNOCENÍ DLE ZÁK. Č. 100/2001 Sb., VE ZNĚNÍ ZÁK.Č. 39/2015 Sb. A ZÁK. Č. 183/2006 Sb.

- pro kanalizační sběrače zaústěných do akumulčních nádrží a svodnice jsou vymezeny koridory TK3, TK4, TK5 a TK6,
- pro akumulční nádrže jsou vymezeny plochy technické infrastruktury Z25, Z26, Z27a Z28
- akumulční nádrž pro plochy Z7, Z8, Z9 a Z20 je navržena v rámci veřejného prostranství Z20
- v zastavitelných plochách a plochách přestaveb uvádět v maximální míře dešťové vody do vsaku, případně zachytávat na pozemku – realizovat hospodaření s dešťovými vodami (HDV) dle platné legislativy.

Plynofikace, zásobování teplem

Koncepce zásobování zemním plynem v řešeném území byla vyhodnocena jako stabilizovaná, stávající systém zůstane zachován. Dodávka plynu bude v řešeném území zajišťována ze stávající VTL regulační stanice (na k.ú. obce Olbramice).

Zastavitelné plochy a plochy přestaveb budou napojeny na stávající STL plynovody, a to v rámci ploch veřejných prostranství a ploch dopravní infrastruktury.

Koncepce zásobování teplem v řešeném území byla vyhodnocena jako stabilizovaná. Stávající systém zásobování teplem bude i nadále v převážné míře využívat zemní plyn, lokálně (v rámci objektů) lze využívat alternativních zdrojů.

Elektrorozvody

Koncepce zásobování el. energií v řešeném území byla vyhodnocena jako stabilizovaná, stávající systém zůstane zachován. Obec bude i nadále připojena na stávající nadzemní vedení VN 22 kV vyvedeným z rozvodny Bílovec.

- Pro zajištění potřeb dodávky bude využito výkonu stávajících trafostanic, v případě nutnosti je možno stávající transformátory vyměnit za výkonnější, pokud je to technicky možné, příp. trafostanice doplnit v plochách, ve kterých podmínky pro využití technickou infrastrukturu připouštějí,
- pro zastavitelné plochy Z7, Z8 a Z9 je navržena trafostanice napojená podzemním vedením VN na stávající nadzemní vedení VN – vymezeny koridory TK1 pro podzemní vedení VN (společně s vodovodním řádem) a TK2 pro podzemní vedení VN,
- zastavitelné plochy budou napojeny na stávající rozvody nn, a to v rámci ploch veřejných prostranství a ploch dopravní infrastruktury.

Odpadové hospodářství

Koncepce odstraňování odpadů v řešeném území vychází ze stávajícího stavu. Nakládání s odpadem na území obce Těškovice upravuje závazná obecní vyhláška, tuhý komunální odpad bude nadále likvidován v rámci svozu TKO na skládku mimo řešené území.

Územní plán nenavrhuje změnu způsobu nakládání s odpady ani nevymezuje plochy pro skládku odpadu.

Koncepce uspořádání krajiny:

V krajině jsou vymezeny plochy s rozdílným způsobem využití:

Plochy zemědělské – NZ – zahrnují plochy, které jsou součástí zemědělského půdního fondu vhodného pro intenzivní využívání bez rozlišení druhů pozemků. V řešeném území jsou stabilizované, není navrženo jejich rozšíření.

Plochy lesní – NL – zahrnují stávající plochu PUPFL. Rozšíření těchto ploch není navrženo.

Plochy smíšené nezastavěného území – zemědělské – NSz – zahrnují plochy, které jsou součástí zemědělského půdního fondu s podmínkami pro extenzivní využívání bez rozlišení druhů pozemků. Rozšíření těchto ploch není navrženo.

ÚZEMNÍ PLÁN TĚŠKOVICE

SEA HODNOCENÍ DLE ZÁK. Č. 100/2001 Sb., VE ZNĚNÍ ZÁK.Č. 39/2015 Sb. A ZÁK. Č. 183/2006 Sb.

Plochy smíšené nezastavěného území – přírodní– NSp – zahrnují stávající plochy krajinné zeleně, které mají podíl na utváření krajinného rázu a ekologické stability území. Rozšíření těchto ploch je navrženo na jihovýchodě katastru obce. Jsou navrženy plochy pro realizaci biokoridoru územního systému ekologické stability, jako plochy změn v krajině **K1** a **K2**.

Územní plán respektuje a upřesňuje vymezené skladebné **prvky ÚSES**:

Vymezený biokoridor regionálního významu:

označení	význam	délka (v m)	popis současného stavu
RBK 601	funkční regionální biokoridor	2770 m na území obce Těškovice	vymezen v souladu s koncepcí dle ZUR MSK. Biokoridor vymezen převážně na lesní půdě. V trase biokoridoru jsou vložena tři lokální biocentra (LBC PUSTELNÍK, LBC ZA SUCHÝM DOLEM, LBC NA HOŘEČCE), která jsou jeho nedílnou součástí Šířka biokoridoru nebude menší než 40 m. Celková vzdálenost mezi vloženými biocentry respektuje max. délku 8 000 m.

Vymezená biocentra místního (lokálního) významu:

označení	význam	výměra (v ha)	popis současného stavu
LBC Pustelník	funkční lokální biocentrum vložené do regionálního biokoridoru RBK 604	5,4	vymezeno v údolí potoka Setina na severu katastru. louky a navazující na břehové porosty vodního toku, v jižní části lesní porosty
LBC Za Suchým dolem	funkční lokální biocentrum vložené do regionálního biokoridoru RBK 604	5,4	vymezeno na lesní půdě, zahrnuje kompaktní kulturní lesní porosty
LBC Na Hořečce	funkční lokální biocentrum vložené do regionálního biokoridoru RBK 604	4,9	vymezeno na lesní půdě, zahrnuje kompaktní kulturní lesní porosty
LBC Zádolí	funkční lokální biocentrum	0,8 (v řešeném území)	vymezeno na hranici katastru, zahrnuje kompaktní kulturní lesní porosty na soutoku Setiny a Hlubočského potoka
LBC Náplatka	funkční lokální biocentrum	5,4	vymezeno na lesní půdě ve východní části katastru
LBC Medvídka	funkční lokální biocentrum	7,2	vymezeno v údolí potoka Jamník v jižní části katastru. Pestrá krajinná společenstva zahrnující louky, lesní porosty, náletovou zeleň, břehové porosty vodního toku.

označení	význam	výměra (v ha)	popis současného stavu
LBC Údolí Jamník	funkční lokální biocentrum v údolí potoka Jamník na jihovýchodě katastru	11,2	vymezeno v údolí potoka Jamník v jihovýchodní části katastru. Pestrá krajinná společenstva zahrnující louky, lesní porosty, náletovou zeleň postagrárního charakteru. Nívné louky a břehové porosty podél vodního toku.

Vymezené skladebné části – biokoridory lokálního významu:

označení	stav	délka (v m)	cílová společenstva
LBK 1	lokální biokoridor existující, funkční	510	vymezen podél Setiny na západní hranici katastru. Zahrnuje břehové porosty podél vodního toku, navazující louky a krajinnou zeleň, okrajově lesní porosty
LBK 2	lokální biokoridor existující, funkční	930	vymezen v údolí potoka Jamník podél jižní hranice řešeného území břehové porosty podél vodního toku, navazující louky a krajinná zeleň, okrajově lesní porosty

ÚZEMNÍ PLÁN TĚŠKOVICE

SEA HODNOCENÍ DLE ZÁK. Č. 100/2001 Sb., VE ZNĚNÍ ZÁK.Č. 39/2015 Sb. A ZÁK. Č. 183/2006 Sb.

označení	stav	délka (v m)	cílová společenstva
LBK 3	lokální biokoridor existující, funkční	1530	vymezen v údolí potoka Jamník podél jihovýchodní hranice řešeného území břehové porosty podél vodního toku, navazující louky a krajinná zeleň, okrajově lesní porosty

označení	stav	délka (v m)	cílová společenstva
LBK 4	lokální biokoridor částečně existující, částečně funkční	780	vymezen převážně na lesní půdě. Pro zajištění funkčnosti biokoridoru jsou vymezeny plochy změn v krajině K1 a K2.
LBK 5	lokální biokoridor existující, funkční	1150	vymezen na lesní půdě v severovýchodní části katastru

Interakční prvky

Interakční prvky nejsou graficky vymezeny. Jejich realizace je přípustná v rámci podmínek využití území ploch v krajině.

Limity využití území:

Limity využití území omezují, vylučují, případně podmiňují umístění staveb, využití území a opatření v území. Jsou vlastně hranicí či překážkou pro využití území pro rozvoj, a to hranicí relativně nepřekročitelnou a mají svůj nesporný význam i pro posouzení navrhované Koncepce. Podle Vávry (08/2017) vyplývají tedy i pro Návrh ÚP Těškovice pro společné jednání následující limity:

- Zvláště chráněná území - *do řešeného území nezasahuje žádné ZCHÚ přírody*
- Lokality soustavy Natura 2000 – *do řešeného území nezasahuje žádná lokalita soustavy Natura 2000*
- Přírodní park - *do řešeného území nezasahuje žádný přírodní park*
- Památné stromy – *mimo kontakt s nimi, na území obce nejsou vyhlášeny*
- Významné krajinné prvky „ze zákona“ (zejména vodní toky, nivy, rybníky, lesy) včetně VKP registrovaných *rozvojové plochy nejsou řešeny na úkor lesa, zastavitelné plochy Z1 (občanská vybavenost), Z12 (plochy smíšené obytné), Z18, Z19 (výroba a skladování) a Z27 (technická infrastruktura – se specifickým využitím).*
- *Plocha Z27 (technická infrastruktura – se specifickým využitím) zasahuje vodní tok a nivu pravostranného přítoku Seziny.*
- Prvky ÚSES – v území jsou navrženy, případně upřesněny prvky lokální úrovně ÚSES –ve smyslu koncepce uspořádání krajiny, *prvky ÚSES jsou návrhem rozvojových ploch respektovány.*
- Ochrana zemědělské půdy a lesa
 - *zemědělské půdy s BPEJ I. a II. třídy ochrany – v území se nenachází zvláště chráněné půdy I. třídy ochrany, nejvyšší jsou půdy ve II. třídě ochrany, do kterých některé rozvojové plochy zasahují. Podstatná část obce byla na těchto zemědělských půdách ve II. třídě ochrany historicky založena a z tohoto důvodu nelze v plné míře eliminovat dopad umístění některých ploch do zemědělských půd II. třídy ochrany, pokud má být řešena odpovídající urbanistická struktura obce u z hlediska jejího územního rozvoje. Nový ÚP vychází z platného územního plánu a z tohoto důvodu jsou i některé záměry (návrhové zastavitelné plochy), které se v tomto prostoru nacházejí převzaty i do nového územního plánu. Z důvodu ochrany zemědělské půdy se však jedná pouze o dílčí plochy, které doplňují mezernatou zástavbu o plochy proluk, přímo navazující na místní komunikace.*
 - *pásmo 50 m od hranice lesa, ochrana pozemků určených k plnění funkce lesa; lesní pozemky nejsou dotčeny; zastavitelné plochy Z1 (občanská vybavenost), Z12 (plochy smíšené obytné), Z18, Z19 (výroba a skladování) a Z27 (technická infrastruktura – se specifickým využitím) zasahují do OP lesa.*
- Dobývací prostory, CHLÚ – *v řešeném území se tyto zájmy nenacházejí*
- Ochrana vod a vodních zdrojů
 - *Do řešeného území zasahují ochranná pásma vodního zdroje – I. stupně a II. stupně bez rozlišení (zdroje obce Těškovice), ochranná pásma vodních zdrojů II. stupně vnější a vnitřní (vodní zdroje na území obce Tísek). Do vnějšího OP II. st. zasahují plochy Z1, Z16 a Z25*

ÚZEMNÍ PLÁN TĚŠKOVICE

SEA HODNOCENÍ DLE ZÁK. Č. 100/2001 Sb., VE ZNĚNÍ ZÁK.Č. 39/2015 Sb. A ZÁK. Č. 183/2006 Sb.

- Památkově chráněné objekty
 - Na území nejsou evidovány památkově chráněné objekty charakteru nemovitých kulturních památek
- Ochrana archeologického dědictví - *Území s archeologickými nálezy typu ÚAN II, poř. č. SAS 15-43-06/2 dle Státního archeologického seznamu ČR (SAS ČR) je zpracováno a respektováno*
- Ochranná pásma dopravní infrastruktury
 - ochranná pásma silnic II. a III. třídy;
- Ochranná pásma technické infrastruktury
 - ochranná pásma vodovodů a kanalizačních stok;
 - ochranná pásma elektrorozvodů a elektrických zařízení;
 - ochranná pásma telekomunikačních a radiokomunikačních vedení a zařízení;

2. ZHODNOCENÍ VZTAHU ÚZEMNĚ PLÁNOVACÍ DOKUMENTACE K CÍLŮM OCHRANY ŽIVOTNÍHO PROSTŘEDÍ PŘIJATÝM NA VNITROSTÁTNÍ ÚROVNI

Zhodnocení vztahu požadavků Návrhu ÚP Těškovice vzhledem k cílům ochrany životního prostředí stanovených na vnitrostátní úrovni je jednou z kapitol vyhodnocení vlivů na životní prostředí podle aktuálně platné přílohy novely stavebního zákona (zákon č. 183/2006 Sb., o územním plánování a stavebním řádu, ve znění pozdějších předpisů, dále jen SZ)². Cílem této kapitoly je identifikace vazeb, zejména cílů definovaných v návrhu územních plánů k cílům ochrany životního prostředí stanoveným na národní a krajské úrovni.

Níže je rozvedeno vyhodnocení vztahu ploch navrhovaných ÚP Těškovice k cílům ochrany životního prostředí stanovenými strategickými dokumenty na národní úrovni a na úrovni kraje, s důrazem na preferenci vztahu k nadřazeným koncepcím, regulujícím územní a regionální rozvoj.

Národní koncepce

Politika územního rozvoje (Aktualizace č. 1, duben 2015)

Politika územního rozvoje České republiky je nástroj územního plánování, který určuje požadavky a rámce pro konkretizaci úkolů územního plánování v republikových, přeshraničních a mezinárodních souvislostech, zejména s ohledem na udržitelný rozvoj území a určuje strategii a základní podmínky pro naplňování těchto úkolů. Politika územního rozvoje ve svých prioritách obsahuje některé cíle životního prostředí s vazbou na řešení ÚP Těškovice

(kursívou poznámky zpracovatele SEA):

- Ve veřejném zájmu chránit a rozvíjet přírodní, civilizační a kulturní hodnoty území, včetně urbanistického, architektonického a archeologického dědictví. Zachovat ráz jedinečné urbanistické struktury území, struktury osídlení a jedinečné kulturní krajiny, které jsou výrazem identity území, jeho historie a tradice. V některých případech je nutná cílená ochrana míst zvláštního zájmu, v jiných případech je třeba chránit, respektive obnovit celé krajinné celky. Krajina je živým v čase proměnným celkem, který vyžaduje tvůrčí, avšak citlivý přístup k vyváženému všestrannému rozvoji tak, aby byly zachovány její stěžejní kulturní, přírodní a užitné hodnoty *Poloha obce je svým způsobem limitována vztahu ke geomorfologii krajiny, která prakticky nedovoluje výraznější rozvoj mimo současné zastavěné území. V tomto smyslu jsou v ÚP Těškovice ve veřejném zájmu chráněny a rozvíjeny přírodní, civilizační a kulturní hodnoty území, včetně urbanistického, architektonického a archeologického dědictví. Je zachován ráz urbanistické struktury území, struktury osídlení a kulturní krajiny (krajinný ráz dlouhodobě hospodářsky využívané krajiny s částečně zachovalou strukturou původních pozemků v zahradách a záhumních navazujících na původní zástavbu obce) a jsou doplněny prvky ekologické stability. Urbanistická struktura území, která je dlouhodobě stabilizována a vymezena dopravním skeletem, je respektována.*
- Vytvářet předpoklady pro polyfunkční využívání opuštěných areálů a ploch (tzv. brownfields průmyslového, zemědělského, vojenského a jiného původu). Hospodárně využívat zastavěné území (podpora přestaveb revitalizací a sanací území) a zajistit ochranu nezastavěného území (zejména zemědělské a lesní půdy) a zachování veřejné zeleně, včetně minimalizace její fragmentace. Cílem je účelné využívání a uspořádání území úsporné v nárocích na veřejné rozpočty na dopravu a energie, které koordinací veřejných a soukromých zájmů na rozvoji území omezuje negativní důsledky suburbanizace pro udržitelný rozvoj území. *Na území obce prakticky nejsou takové plochy k dispozici, ve východní části území se nachází částečně využívané, částečně neudržované až opuštěný stávající areál VS u oblouku místní komunikace jižně od navrhované plochy rezervy R3 a silnice II/465 na Kyjovice. Plocha Z18 částečně zahrnuje řešení vznikajícího brownfieldu jižně od stávajícího areálu smíšené výroby v JKV části sídla při silnici na Bítov Jinak mimo cíle ÚP Těškovice.*
- Rozvojové záměry, které mohou významně ovlivnit charakter krajiny, umísťovat do co nejméně konfliktních lokalit a následně podporovat potřebná kompenzační opatření. S ohledem na to při územně

² Účinnost od 1.1.2013

ÚZEMNÍ PLÁN TĚŠKOVICE

SEA HODNOCENÍ DLE ZÁK. Č. 100/2001 Sb., VE ZNĚNÍ ZÁK.Č. 39/2015 Sb. A ZÁK. Č. 183/2006 Sb.

plánovací činnosti, pokud je to možné a odůvodněné, respektovat veřejné zájmy např. ochrany biologické rozmanitosti a kvality životního prostředí, zejména formou důsledné ochrany zvláště chráněných území, lokalit soustavy Natura 2000, mokřadů, ochranných pásem vodních zdrojů, chráněné oblasti přirozené akumulace vod a nerostného bohatství, ochrany zemědělského a lesního půdního fondu. Vytvářet územní podmínky pro implementaci a respektování územních systémů ekologické stability a zvyšování a udržování ekologické stability a k zajištění ekologických funkcí krajiny i v ostatní volné krajině a pro ochranu krajinných prvků přírodního charakteru v zastavěných územích, zvyšování a udržování rozmanitosti venkovské krajiny. V rámci územně plánovací činnosti vytvářet podmínky pro ochranu krajinného rázu s ohledem na cílové charakteristiky a typy krajiny a vytvářet podmínky pro využití přírodních zdrojů. *Návrhem ÚP Těškovice nejsou aktuálně vymezovány rozvojové plochy pro kontroverzní záměry v území s vyšší biologickou rozmanitostí, výjimkou je průmět plochy pro největší dočišťovací a retenční nádrž Z27 v údolí toku východně od centra zástavby. Plochami Z123, Z14, Z16 jsou okrajově zasaženy enklávy se záhumenky, zahradami, prvky dřevin, ale mimo plochy s kvalitními přírodními biotopy. Rozvojové záměry jsou umísťovány s ohledem na charakter krajiny, při respektování krajinného rázu a zásady přílišného nerozšiřování zástavby do volné krajiny (s výjimkou ploch technické infrastruktury specifické – akumuláční a dočišťovací nádrže). Rozvoj není navržen tak, aby výrazně ovlivnil charakter krajiny, navazuje na zastavěné území. Územní plán vymezuje plochy pro doplnění prvků lokálního systému ekologické stability a v rámci koncepce vymezení ÚSES vytváří podmínky pro zvýšení ekologické stability a obnovu rozmanitosti i estetické hodnoty krajiny. Vymezením ploch s rozdílným způsobem využití a stanovením podmínek využití pro tyto plochy byly vytvořeny podmínky pro ochranu krajinného rázu s ohledem na cílové charakteristiky a typy krajiny. Soubor ploch Z7 až Z9 v návaznosti na sportovní areál se nachází při nadlokálně významném terénním horizontu, z tohoto důvodu je ve výstupech SEA hodnocení navržena odpovídající výšková regulace a soubor ploch je z jihu odcloněn návrhem plochy Z23 zeleň soukromá a vyhrazená. Byly vytvořeny podmínky pro zachování charakteru otevřené kulturní venkovské krajiny s dominantní zemědělskou funkcí (zemědělský a lesozemědělský typ krajiny). Žádná z rozvojových ploch pro bydlení, občanskou vybavenost není umístěna mimo přímý kontakt se současně zastavěným územím sídla (malá plocha v areálu Medvídka západně o soustředěné zástavby obce, navazuje přímo na stávající izolovanou enklávu zastavěného území).*

- Vytvářet územní podmínky pro zajištění migrační propustnosti krajiny pro volně žijící živočichy a pro člověka, zejména při umísťování dopravní a technické infrastruktury. V rámci územně plánovací činnosti omezovat nežádoucí srůstání sídel s ohledem na zajištění přístupnosti a prostupnosti krajiny. *Migrační propustnost krajiny pro volně žijící živočichy i pro obyvatele je ve vyhovující míře v rámci řešeného území zajištěna. ÚP vytváří územní podmínky pro zajištění migrační propustnosti krajiny pro volně žijící živočichy a pro člověka především vymezením systému ÚSES a respektováním sítě účelových komunikací v rámci ploch dopravní infrastruktury. Navržený rozvoj obce doplňuje stávající urbanistickou strukturu tak, aby vytvořila kompaktní celky.*
- Vymezit a chránit ve spolupráci s dotčenými obcemi před zastavěním pozemky nezbytné pro vytvoření souvislých ploch veřejně přístupné zeleně (zelené pásy) v rozvojových oblastech a v rozvojových osách a ve specifických oblastech, na jejichž území je krajina negativně poznamenána lidskou činností, s využitím její přirozené obnovy; cílem je zachování souvislých pásů nezastavěného území v bezprostředním okolí velkých měst, způsobilých pro nenáročnou formu krátkodobé rekreace a dále pro vznik a rozvoj lesních porostů a zachování prostupnosti krajiny. *Lze konstatovat, že tato priorita je v rámci Návrhu ÚP respektována, neboť zásadním vstupům do krajiny nedochází a návrhové plochy jsou umístěny ve vazbě na zastavěné území s cílem zastavěné území zcelit a využít prostory v území. Celková urbanistická koncepce vytváří předpoklady pro dostupnost a prostupnost území a nenarušuje souvislé plochy veřejně přístupné zeleně, územní plán plochy souvisle přístupné zeleně vymezuje jako hodnotu v území pro zachování funkčnosti systému sídelní zeleně v obci. ÚP doplňuje dvě významné plochy Z23 a Z24 pro zeleň soukromou a vyhrazenou (ZS). Plocha Z23 je navrhována pod areál stávajícího hřiště v návaznosti na komplex ploch Z7 – Z9 v severní části, plocha Z24 je navržena podél západní hranice stávajícího výrobního areálu v JV části obce včetně prodloužení k jihu podél navrhované plochy smíšené výrobní Z18 (oddělení návrhové plochy smíšeného bydlení Z5).*
- Vytvářet podmínky pro rozvoj a využití předpokladů území pro různé formy cestovního ruchu (např. cykloturistika, agroturistika, poznávací turistika), při zachování a rozvoji hodnot území. *Podmínky pro rozvoj cestovního ruchu byly vytvořeny vymezením ploch smíšených obytných – venkovských. Obec je napojena na stávající cyklotrasy. Jinak mimo cíle ÚP Těškovice.*
- Vytvářet podmínky pro zvyšování bezpečnosti a plynulosti dopravy, ochrany a bezpečnosti obyvatelstva a zlepšování jeho ochrany před hlukem a emisemi, s ohledem na to vytvářet v území podmínky pro environmentálně šetrné formy dopravy (např. železniční, cyklistickou). *Tato priorita nevykazuje přímou vazbu na řešení ÚP Těškovice, poněvadž stávající dopravní skelet je stabilizován.*

ÚZEMNÍ PLÁN TĚŠKOVICE

SEA HODNOCENÍ DLE ZÁK. Č. 100/2001 Sb., VE ZNĚNÍ ZÁK.Č. 39/2015 Sb. A ZÁK. Č. 183/2006 Sb.

- Vytvářet podmínky pro preventivní ochranu území a obyvatelstva před potenciálními riziky a přírodními katastrofami v území (záplavy, sesuvy půdy, eroze atd.) s cílem minimalizovat rozsah případných škod. Zejména zajistit územní ochranu ploch potřebných pro umístění staveb a opatření na ochranu před povodněmi a pro vymezení území určených k řízeným rozlívům povodní. Vytvářet podmínky pro zvýšení přirozené retence srážkových vod v území s ohledem na strukturu osídlení a kulturní krajinu jako alternativy k umělé akumulaci vod. V zastavěných územích a zastavitelných plochách vytvářet podmínky pro zadržování, vsakování i využívání dešťových vod jako zdroje vody a s cílem zmírnování účinků povodní. *Řešení ÚP vytváří podmínky pro ochranu území a obyvatelstva před potenciálními riziky a přírodními katastrofami v území (záplavy, eroze) jednak stanovením zásad pro ochranu civilizačních hodnot a dále především v rámci koncepce uspořádání krajiny. Byla vymezena kostra ÚSES, která vytváří podmínky pro zvýšení ochrany před erozí. V podmínkách pro využití ploch s rozdílným způsobem využití v krajině je přípustná realizace protipovodňových a protierozních opatření, což vytváří podmínky pro zvýšení ochrany území a obyvatelstva před přírodními katastrofami v území (záplavy, eroze atd.). Záplavové území není v řešeném území stanoveno.*
- V zastavěných územích a zastavitelných plochách vytvářet podmínky pro zadržování, vsakování i využívání dešťových vod jako zdroje vody a s cílem zmírnování účinků povodní. *ÚP dále stanovuje zásady pro zadržování, vsakování a využívání dešťových vod tak, aby nedocházelo ke zhoršování odtokových podmínek. Záplavové území není v řešeném území stanoveno.*

Z Politiky územního rozvoje České republiky 2008 schválené usnesením vlády ČR č. 929 ze dne 20. 7. 2009 ve znění její Aktualizaci č. 1 dle usnesení vlády ČR č. 276 ze dne 15.4.2015 nevyplývají pro dané území žádné zvláštní požadavky.

Státní politika životního prostředí

Státní politika životního prostředí ČR je základním referenčním dokumentem z hlediska životního prostředí pro sektorové i regionální politiky a poskytuje rámec pro rozhodování a aktivity na mezinárodní, národní, krajské i místní úrovni.

Státní politika životního prostředí obsahuje následující cíle, které mají vazbu na ÚP Těškovice (*kursívou poznámky zpracovatele SEA*):

- Chránit půdu před záboru a neodpovědným rozšiřováním měst a obcí mimo současná zastavěná území. *Podstatná část obce byla na těchto zemědělských půdách ve II. třídě ochrany historicky založena a z tohoto důvodu nelze v plné míře eliminovat dopad umístění některých ploch do zemědělských půd II. třídy ochrany, pokud má být řešena odpovídající urbanistická struktura obce u z hlediska jejího územního rozvoje. Nový ÚP vychází z platného územního plánu a z tohoto důvodu jsou i některé záměry (návrhové zastavitelné plochy), které se v tomto prostoru nacházejí převzaty i do nového územního plánu. Z důvodu ochrany zemědělské půdy se však jedná pouze o dílčí plochy, které doplňují mezernatou zástavbu o plochy proluk, přímo navazující na místní komunikace.*
Obvyklý problém Koncepce je zábor zemědělských pozemků pro obytné plochy (zejména plochy Z4 + Z5, soubor ploch Z7 až Z9, Z12-Z14), přičemž poloha těchto ploch urbanisticky vyplývá i z nerealizovaných požadavků platné ÚPD (část ploch Z4, Z5, Z7-Z9, Z12 – Z14). Výrazněji je rozvojovými plochami dotčen zemědělský půdní fond s ohledem na okolnost, že v okolí zastavěného území se nacházejí i plochy v třídách ochrany II a bez jejich odůvodněného záboru nelze vhodně sídlo vůbec rozvíjet (plochy Z12 – Z14, Z16). Žádná z rozvojových ploch není umístěna mimo přímý kontakt se současně zastavěným územím sídla .
Vysoce chráněné půdy jsou zastoupeny v západní části zastavěného území. Urbanistická koncepce řešení územního plánu v maximální míře respektuje tuto část obce a koncepční rozvoj řeší zejména v částech s nižšími bonitami. Řešení preferuje vysoký podíl využití enkláv zemědělské půdy v zastavěném území, což je v souladu i s koncepcí platného ÚP. Tím jsou vytvořeny dobré podmínky pro zajištění využívání zemědělské půdy v současné podobě. Lesní půda je v řešeném území plně respektována zábor PUPFL není navržen.
- Snížit záboru nenarušené krajiny pro nové aktivity. *Koncepce nenavrhuje nové rozvojové plochy do nenarušené krajiny, důsledně je respektován návrh umístění rozvojových ploch v návaznosti na zastavěné území sídla. Soubor lokalit pro bydlení je navržen v několika lokalitách, kde při okraji sídla buď doplňuje stávající zástavbu (Z4, Z13, Z14, Z16) nebo přímo mírně rozšiřuje stávající zastavěné území navrhovanými (Z7 –Z9, Z12) nebo novými plochami (Z6). Plochy retenčních a dočišťovacích nádrží jsou umístěny mimo přímý kontakt se zástavbou, ale jsou řešeny s ohledem na terénní konfiguraci. V mírném rozporu s tímto cílem je lokalizace plochy pro nádrž Z27 na úkor části nivy a toku východně od obce v údolí pravostranného přítoku Seziny.*
- Snížování zátěže populace v sídlech z expozice dopravním hlukem a hlukem z průmyslové činnosti. *ÚP nenavrhuje nové plochy dopravní infrastruktury. Návrh výrobních ploch smíšených Z18 a Z19 v návaznosti na stávající areál s ohledem na regulativy ploch VS prakticky vylučuje provozy s vysokou hlukovou expozicí*

ÚZEMNÍ PLÁN TĚŠKOVICE

SEA HODNOCENÍ DLE ZÁK. Č. 100/2001 Sb., VE ZNĚNÍ ZÁK.Č. 39/2015 Sb. A ZÁK. Č. 183/2006 Sb.

nebo výraznou dopravní zátěží, ÚP nenavrhuje žádné komerční nebo logistické či skladové areály, které by mohly generovat významnou obslužnou dopravu. Stávající areál i jeho rozšíření jižním směrem plochou Z8 je navrženo odclonit plochou pro zeleň soukromou a vyhrazenou Z24 od obytné zástavby návrhové plochy Z5 a vzdálenější návrhové plochy a tak je izolovat od zástavby obce. Ve výstupech SEA hodnocení je obsažen požadavek na hlukové posouzení náplně ploch Z18 a Z19.

- Realizovat jeho chybějící prvky ÚSES. Je naplněno návrhem na doplnění biokoridorů a biocenter.
- Snižování emisí skleníkových plynů (GHGs). Charakter a rozloha ploch výrobních Z18 a Z19 u stávajícího areálu a navrhované regulativy ploch smíšených výrobních (VS) neumožňuje rozvoj aktivit s vysokými emisemi do ovzduší. Přesto je ve výstupech SEA hodnocení obsažen požadavek na řešení rozptylové studie jako podmínku realizace náplně ploch Z18 a Z19. Mimo cíle ÚP Těškovice.

Strategie udržitelného rozvoje ČR

Strategie udržitelného rozvoje ČR je základním koncepčním dokumentem v oblasti udržitelného rozvoje. Tvoří rámec pro strategické rozhodování a pro zpracování dalších materiálů koncepčního charakteru. V oblasti ochrany životního prostředí obsahuje následující cíle, které mají vazbu na řešení ÚP Těškovice (*kursívou poznámky zpracovatele SEA*):

- Zajistit ochranu půdy před zbytečnými záborů pro nezemědělské a nelesní účely. Zábor lesních pozemků Koncepce negeneruje. Podstatná část obce byla na těchto zemědělských půdách ve II. třídě ochrany historicky založena a z tohoto důvodu nelze v plné míře eliminovat dopad umístění některých ploch do zemědělských půd II. třídy ochrany, pokud má být řešena odpovídající urbanistická struktura obce u z hlediska jejího územního rozvoje. Nový ÚP vychází z platného územního plánu a z tohoto důvodu jsou i některé záměry (návrhové zastavitelné plochy), které se v tomto prostoru nacházejí převzaty i do nového územního plánu. Z důvodu ochrany zemědělské půdy se však jedná pouze o dílčí plochy, které doplňují mezernatou zástavbu o plochy proluk, přímo navazující na místní komunikace. Obvyklý problém Koncepce je zábor zemědělských pozemků pro obytné plochy (zejména plochy Z4 + Z5, soubor ploch Z7 až Z9, Z12-Z14), přičemž poloha těchto ploch urbanisticky vyplývá i z nerealizovaných požadavků platné ÚPD (část ploch Z4, Z5, Z7-Z9, Z12 – Z14). Výrazněji je rozvojovými plochami dotčen zemědělský půdní fond s ohledem na okolnost, že v okolí zastavěného území se nacházejí i plochy v třídách ochrany II a bez jejich odůvodněného záboru nelze vhodně sídlo vůbec rozvíjet (plochy Z12 – Z14, Z16). Žádná z rozvojových ploch není umístěna mimo přímý kontakt se současně zastavěným územím sídla. Vysoce chráněné půdy jsou zastoupeny v západní části zastavěného území. Urbanistická koncepce řešení územního plánu v maximální míře respektuje tuto část obce a koncepční rozvoj řeší zejména v částech s nižšími bonitami. Řešení preferuje vysoký podíl využití enkláv zemědělské půdy v zastavěném území, což je v souladu i s koncepcí platného ÚP. Tím jsou vytvořeny dobré podmínky pro zajištění využívání zemědělské půdy v současné podobě.
- Co nejvíce omezit zejména znečištění ovzduší a hlukovou zátěž. ÚP nenavrhuje nové plochy dopravní infrastruktury. Návrh výrobních ploch smíšených Z18 a Z19 v návaznosti na stávající areál s ohledem na regulativy ploch VS prakticky vylučuje provoz s vysokou hlukovou expozicí nebo výraznou dopravní zátěží, ÚP nenavrhuje žádné komerční nebo logistické či skladové areály, které by mohly generovat významnou obslužnou dopravu. Plochami Z18 a Z19 pro výrobu smíšenou v návaznosti na stávající areál může dojít k příspěvkům z hlediska imisní a akustické situace v bezprostředním okolí. Stávající areál i jeho rozšíření jižním směrem plochou Z8 je navrženo odclonit plochou pro zeleň soukromou a vyhrazenou Z24 od obytné zástavby návrhové plochy Z5 a vzdálenější návrhové plochy a tak je izolovat od zástavby obce. Ve výstupech SEA hodnocení je obsažen požadavek na hlukové posouzení a na řešení rozptylové studie jako podmínky realizace náplně ploch Z18 a Z19
- Využít rozvojový potenciál zdevastovaných či nevyužívaných zastavěných ploch (brownfields). Na území obce prakticky nejsou takové plochy k dispozici, ve východní části území se nachází částečně využívaný, částečně neudržovaný až opuštěný stávající areál VS u oblouku místní komunikace jižně od navrhované plochy rezervy R3 a silnice II/465 na Kyjovice. Plocha Z18 částečně zahrnuje řešení vznikajícího brownfieldu jižně od stávajícího areálu smíšené výroby v JKV části sídla při silnici na Bítov Jinak mimo cíle ÚP Těškovice.
- Podpora a realizace územních systémů ekologické stability (ÚSES). Je naplněno návrhem na komplexní vymezení prvků ÚSES lokální úrovně.
- V oblasti péče o urbanizovanou území co nejvíce omezit zejména znečištění ovzduší a hlukovou zátěž i s akcentem na kvalitu vnitřního prostředí budov; k tomu by mělo přispět i usměrňování dopravy. Mimo cíle ÚP Těškovice, nové dopravní koridory nebo logistická centra Koncepce nenavrhuje.

Akční program zdraví a životního prostředí ČR

Cílem Akčního programu zdraví a životního prostředí ČR je zlepšovat zdraví národa a vyrovnat nežádoucí rozdíly ve zdravotním stavu jednotlivých populačních skupin, minimalizovat rizika vlivu životního prostředí na zdraví obyvatelstva. *Koncepce ÚP nenavrhuje územní rámec pro žádné rozvojové aktivity, generující významnější hlukovou či imisní zátěž. ÚP nenavrhuje nové plochy dopravní infrastruktury. Návrh výrobních ploch smíšených Z18 a Z19 v návaznosti na stávající areál s ohledem na regulativy ploch VS prakticky vylučuje provoz s vysokou hlukovou expozicí nebo výraznou dopravní zátěží, ÚP nenavrhuje žádné komerční nebo logistické či skladové areály, které by mohly generovat významnou obslužnou dopravu. Stávající areál i jeho rozšíření jižním směrem plochou Z8 je navrženo odclonit plochou pro zeleň soukromou a vyhrazenou Z24 od obytné zástavby návrhové plochy Z5 a vzdálenější návrhové plochy a tak je izolovat od zástavby obce. Ve výstupech SEA hodnocení je navrhováno po vyjasnění náplně ploch Z18 a Z19 tyto prověřit akustickou a rozptylovou studií, nejlépe formou dokumentů pro zjišťovací řízení dle v příslušné době platné podoby ZPV.*

Dopravní politika ČR

Dopravní politika ČR je základním dokumentem sektoru dopravy pro plánování v této oblasti. Obsahuje cíle, které jen nepřímo směřují k cílům ochrany životního prostředí stanovených v příslušných strategických dokumentech a relevantních k posuzované Koncepci s tím, že *rozvojové plochy/resp. koridory, které by vyplynuly z této Koncepce, nezasahují řešené území koridorem pro nadmístní či celostátní dopravu.*

Strategie ochrany biologické rozmanitosti ČR

Strategie ochrany biologické rozmanitosti České republiky vznikla těsně po vstupu České republiky do Evropské unie. Jedná se o první dokument, který nastiňuje možnosti dalšího postupu v ochraně biodiverzity v České republice. Vychází z Úmluvy o biologické rozmanitosti je celosvětově hodnocena jako klíčový dokument v ochraně biologické rozmanitosti. *S ohledem na okolnost, že žádná rozvojová plocha přímo nezasahuje území s předpokladem výskytu kvalitních přírodních biotopů, není Koncepce v rozporu s uvedenou strategií, v mírném rozporu s cíli strategie je návrh plochy Z27 v údolí toku a nivy východně od obce; z tohoto důvodu je navrhováno polohu plochy prověřit biologickým průzkumem/hodnocením. Navrhované plochy K1 a K2, dále plochy pro zeleň soukromou a vyhrazenou Z23 a Z24 vytváří předpoklady k posílení biodiverzity v řešeném území. Kromě výše uvedeného nejsou identifikovány cíle, které by měly přímou vazbu k posuzované Koncepci.*

Dlouhodobý program zlepšování zdravotního stavu obyvatelstva České republiky -Zdraví 21

Dlouhodobý program zlepšování zdravotního stavu obyvatelstva České republiky (Zdraví pro všechny v 21. století, Zdraví 21) představuje model komplexní péče společnosti o zdraví a jeho rozvoj, vypracovaný týmy předních světových odborníků z medicínských oborů a odborníků pro zdravotní politiku a ekonomiku. Jeho hlavními cíli je ochrana a rozvoj zdraví lidí po jejich celý život a snížení výskytu nemocí i úrazů a omezení strádání, které lidem přinášejí. *Koncepce ÚP nenavrhuje územní rámec pro žádné rozvojové aktivity, generující významnější hlukovou či imisní zátěž. ÚP nenavrhuje nové plochy dopravní infrastruktury. Návrh výrobních ploch smíšených Z18 a Z19 v návaznosti na stávající areál s ohledem na regulativy ploch VS prakticky vylučuje provoz s vysokou hlukovou expozicí nebo výraznou dopravní zátěží, ÚP nenavrhuje žádné komerční nebo logistické či skladové areály, které by mohly generovat významnou obslužnou dopravu. Stávající areál i jeho rozšíření jižním směrem plochou Z8 je navrženo odclonit plochou pro zeleň soukromou a vyhrazenou Z24 od obytné zástavby návrhové plochy Z5 a vzdálenější návrhové plochy a tak je izolovat od zástavby obce. Ve výstupech SEA hodnocení je navrhováno po vyjasnění náplně ploch Z18 a Z19 tyto prověřit akustickou a rozptylovou studií, nejlépe formou dokumentů pro zjišťovací řízení dle v příslušné době platné podoby ZPV.*

Koncepce Moravskoslezského kraje

V rámci posouzení vlivů na životní prostředí je vhodné porovnat soulad navržených cílů a záměrů územně plánovací dokumentace s již existujícími koncepčními materiály vztahujícími se k danému území – „Plán odpadového hospodářství Moravskoslezského kraje“, „Plán rozvoje vodovodů a kanalizací Moravskoslezského kraje“, „Integrovaný program ke zlepšení kvality ovzduší Moravskoslezského kraje“, „Územní energetická koncepce Moravskoslezského kraje“, případně další

Program rozvoje Moravskoslezského kraje

Program rozvoje Moravskoslezského kraje patří k základním střednědobým programům podpory regionálního, územního i socioekonomického rozvoje na úrovni kraje, sestávající z cílených opatření a intervencí zaměřených na stimulaci rozvoje kraje, zejména v oblastech s vyšší mírou nezaměstnanosti, regionů s výraznější restrukturalizací nebo regionů s vyšším potenciálem rozvoje cestovního ruchu. ,

Řešené území se nachází mimo prioritní oblasti rozvoje Moravskoslezského kraje, přičemž ÚP přiměřeným způsobem navrhuje územní rozvoj obce Těškovice s ohledem na environmentální cíle a prevenci nadměrné urbanizace území. Plochy navržené k rozvoji bydlení i pro plochy smíšené výrobní jsou vymezeny v návaznosti na zastavěné území, nejsou navrhovány žádné nadlokálně významné obytné či výrobní plochy. Obecně lze konstatovat absenci rozporů s environmentálními cíli rozvoje Moravskoslezského kraje.

Koncepce ochrany přírody a krajiny Moravskoslezského kraje

Koncepci ochrany přírody a krajiny Moravskoslezského kraje je základním strategickým dokumentem pro oblast přírody a krajiny, jehož dlouhodobým cílem je zachování a zlepšení stavu přírody a krajiny na území kraje jak z hlediska obecné, tak i zvláštní ochrany přírody na územní i druhové úrovni, v evropském kontextu programu Natura 2000 apod., s přihlédnutím k sektorovým politikám a strategiím. Kromě standardních cílů ochrany a podpory biodiverzity, podpory revitalizace území, ochrany krajinného rázu včetně podpory a obnovy strukturálních prvků krajiny je jedním ze stěžejních cílů i revitalizace (a udržitelné využití) území postiženého např. těžbou černého uhlí, výstupy průmyslové výroby v aglomeracích nebo opatření a cíle v souvislosti s koncentrací rekreačních aktivit. *Řešené území se nachází mimo prioritní oblasti zvláštních zájmů ochrany přírody a krajiny i mimo regiony, postižené těžbou nerostných surovin, územními dopady průmyslové činnosti nebo intenzifikace rekreace a cestovního ruchu. V rámci ochrany přírodních hodnot jsou v ÚP zahrnuty obecné postupy k ochraně ÚSES, systému VKP a ochrany krajinného rázu (vazba na regulativy pro plochy s rozdílným způsobem využití). ÚP přiměřeným způsobem navrhuje územní rozvoj obce Těškovice s ohledem na environmentální cíle a prevenci nadměrné urbanizace území. Plochy navržené k rozvoji bydlení i pro plochy smíšené výrobní jsou vymezeny v návaznosti na zastavěné území, nejsou navrhovány žádné nadlokálně významné obytné či výrobní plochy. Obecně lze konstatovat absenci rozporů s cíli ochrany přírody v Moravskoslezském kraji, jediným dílčím rozporem je lokalizace retenční a dočišťovací nádrže lokalizací plochy Z27 na úkor části nivy a toku v údolí východně od obce, což je dáno terénní konfigurací. Z tohoto důvodu je navrhováno polohu plochy prověřit biologickým průzkumem/hodnocením.*

Program rozvoje vodovodů a kanalizací Moravskoslezského kraje

Odkanalizování je v zásadě řešeno dle PRVK JMK – V obci je vybudována jednotná kanalizace, která byla budována zhruba v letech 1940 - 1980. Kanalizace byla budována původně jako dešťová, jsou však do ní zaústěny i splaškové odpadní vody z podstatné části obce. Splaškové odpadní vody vypouštěné do kanalizace jsou předčišťovány v žumpách a septicích. Kromě toho jsou některé přepady z žump a septiků zaústěny přímo do vodotečí, případně trativodů. V obci není vybudována čistírna odpadních vod.

PRVK JMK je respektován. Byl zakreslen aktuální stav kanalizačních sběračů dle aktuálních ÚAP, bylo navrženo napojení zastavitelných ploch na stávající kanalizační sběrače, ÚP navrhuje kombinovaný systém odkanalizování (dle platné územně plánovací dokumentace. ÚP především navrhuje nové zastavitelné plochy Z25 až Z28 pro retenční nádrže s dočišťovací funkcí pro účely odkanalizování v souladu s cíli Plánu rozvoje vodovodů a kanalizací MSK.

ÚZEMNÍ PLÁN TĚŠKOVICE

SEA HODNOCENÍ DLE ZÁK. Č. 100/2001 Sb., VE ZNĚNÍ ZÁK.Č. 39/2015 Sb. A ZÁK. Č. 183/2006 Sb.

Je navrženo decentralizované čištění odpadních vod (s ohledem na terénní konfiguraci a předpokládané tlakové poměry), u jednotlivých nemovitostí (stávajících i navržených) bude vybudována domovní čistírna odpadních vod, přečištěné odpadní vody budou vypouštěny do stávající kanalizace. ÚP navrhuje doplnění stávající kanalizace, přečištěné odpadní vody budou odvedeny kanalizací do akumulčních nádrží a svodnice. Pro kanalizační sběrače zaústěných do akumulčních nádrží a svodnice jsou vymezeny koridory TK3, TK4, TK5 a TK6, pro akumulční nádrže jsou vymezeny plochy technické infrastruktury Z25, Z26, Z27a Z28. Akumulční nádrž pro plochy Z7, Z8, Z9 a Z20 je navržena v rámci veřejného prostranství. V zastavitelných plochách je navrženo uvádět v maximální míře dešťové vody do vsaku, případně zachytávat na pozemku – realizovat hospodaření s dešťovými vodami (HDV) dle platné legislativy. Návrh ÚP tak není v rozporu s environmentálními cíli této Koncepce.

Integrovaný program ke zlepšení kvality ovzduší Moravskoslezského kraje

Z této koncepce pro obec Těškovice nevyplývají konkrétní požadavky, obec se nachází mimo oblasti se zhoršenou kvalitou ovzduší. Obec je plynofikována, rozvojové plochy jsou napojeny na STL plynovod. Při zpracování návrhu ÚP bylo postupováno v souladu se základním požadavkem na snižování úrovně znečištění i znečišťování vnějšího ovzduší. Byly vyhodnoceny předpokládané důsledky navrhovaného řešení na kvalitu ovzduší. Byly reflektovány imisní charakteristiky území, zohledněn Krajský integrovaný program ke zlepšení kvality ovzduší Moravskoslezského kraje a jsou vytvořeny podmínky pro doplnění plynofikace z hlediska rozvojových lokalit.

ÚP nenavrhuje žádné nové plochy dopravní infrastruktury. Návrh výrobních ploch smíšených Z18 a Z19 v návaznosti na stávající areál s ohledem na regulativy ploch VS prakticky vylučuje provozy s vysokou expozicí z hlediska objemu emisí do ovzduší nebo výraznou dopravní zátěží, ÚP nenavrhuje žádné komerční nebo logistické či skladové areály, které by mohly generovat významnou obslužnou dopravu. Plochami Z18 a Z19 pro výrobu smíšenou v návaznosti na stávající areál může dojít k příspěvkům z hlediska imisní situace v bezprostředním okolí. Stávající areál i jeho rozšíření jižním směrem plochou Z8 je navrženo odclonit plochou pro zeleň soukromou a vyhrazenou Z24 od obytné zástavby návrhové plochy Z5 a vzdálenější návrhové plochy a tak je izolovat od zástavby obce. Ve výstupech SEA hodnocení je obsažen požadavek na řešení rozptylové studie jako podmínky realizace náplně ploch Z18 a Z19. Dále je požadováno, aby vlivy z hlediska výstupů do ovzduší nepřesahovaly hranice areálu smíšené výroby (se zahrnutím ploch Z18 a Z19). Návrh ÚP není v rozporu s environmentálními cíli této Koncepce

Územní energetická koncepce Moravskoslezského kraje

Z této koncepce nevyplývají žádné přímé požadavky na řešení energetiky na území obce Těškovice. ÚP nenavrhuje žádné plochy pro technickou infrastrukturu z hlediska energetiky (plochy fotovoltaických či větrných elektráren apod.), alternativních zdrojů lze využívat lokálně. ÚP nenavrhuje ani územní rámec pro provozy, vyžadující výrazné energetické vstupy s požadavky na změnu zásobování energiemi. Jsou stabilizovány koridory vedení VN, obec je plynofikována. ÚP přiměřeně na tyto aspekty reaguje. Při řešení ÚP bylo vycházeno z aktuálního stavu energetických sítí, byla zpracována vnitřní rámcová bilance, bylo navrženo posílení distribuce novou trafostanicí dle podrobnější dokumentace, byly respektovány trasy distribuční sítě, nadřazená soustava není součástí řešeného území. Návrh ÚP není v rozporu s environmentálními cíli této Koncepce.

Plán odpadového hospodářství Moravskoslezského kraje

ÚP a obec Těškovice vytváří podmínky pro naplňování plánu, odpad je pravidelně svážen na určenou lokalitu mimo řešené území. Plán je respektován, plochy pro nová zařízení pro nakládání s odpady nejsou navrženy, situace v odpadovém hospodářství obce je stabilizována. Likvidace komunálních odpadů je zajišťována ve spolupráci s oprávněnou firmou na základě smlouvy.

ÚZEMNÍ PLÁN TĚŠKOVICE

SEA HODNOCENÍ DLE ZÁK. Č. 100/2001 Sb., VE ZNĚNÍ ZÁK.Č. 39/2015 Sb. A ZÁK. Č. 183/2006 Sb.

Nadřazené územně plánovací dokumentace

Zásady územního rozvoje Moravskoslezského kraje

Zpracování ÚP Těškovice je v souladu se Zásadami územního rozvoje Moravskoslezského kraje (dále jen „ZÚR MSK“), vydaných Zastupitelstvem Moravskoslezského kraje dne 22. 12. 2011 usnesením č. 16/1426. Pro řešení Územního plánu Těškovice vyplývá následující:

Územní plán respektuje a naplňuje priority územního plánování kraje pro zajištění udržitelného rozvoje území stanovené v ZÚR MSK *(dále hodnoceny jen cíle environmentálního charakteru)*:

(Ad 6) Urbanistická koncepce územního plánu stanovuje prioritu kompaktního rozvoje, aby zabránila negativnímu trendu suburbanizace a fragmentace krajiny, to znamená zásadu rozvoje nové zástavby převážně v prolukách zastavěného území a v bezprostřední návaznosti na zastavěné území. Územní plán je tedy navržen tak, aby předešel negativnímu trendu suburbanizace území. Takovým návrhem je zajištěna i ochrana krajinného rázu území. *Jediným dílčím rozporem je návrh ploch Z7 až Z9, který i přes okolnost, že vyplývá z nerealizovaných ploch platné UPD, představuje v okolí hřiště patrnější urbanizaci v kontaktní poloze k významnému horizontu, na což je reagování výškovou regulací ploch Z7 a Z8 odchylně od regulace většiny ploch smíšených obytných v rámci ÚP.*

(Ad 7) Územní plán stanovuje zásadu koncepce rozvoje: „Obec se bude rozvíjet jako stabilizované sídlo se stěžejní funkcí pro bydlení a souvisejících služeb.“ Hlavní oblastí rozvoje jsou tedy plochy pro bydlení (v plochách smíšených obytných) včetně souvisejících služeb. Dále stanovuje zásadu: „Dobudování technické a dopravní infrastruktury, při zachování prostupnosti krajiny a minimalizace její fragmentace.“ Cílem rozvoje obce je tedy dobudování technické a dopravní infrastruktury, je zásadní zajistit napojení nových ploch na síť dopravní a technické infrastruktury, avšak při zachování prostupnosti krajiny a minimalizace její fragmentace. *ÚP nenavrhuje žádnou novou plochu dopravní infrastruktury, koridory technické infrastruktury k retenčním a dočišťovacím nádržím s ohledem na jejich podzemní povahu nebudou znamenat fragmentaci krajiny.*

(Ad 8) Řešené území spadá do oblasti krajinného rázu Nízký Jeseník. Ochrana přírodních hodnot je řešena v kapitole textové části B.3. *Koncepce ochrany a rozvoje hodnot území*, ochrana krajinného rázu v kapitole textové části E.1. *Koncepce uspořádání krajiny včetně vymezení ploch a stanovení podmínek změny v jejich využití.* Územní plán vymezuje především plochy smíšené obytné, které umožňují realizaci staveb pro individuální rekreaci, analogie platí pro plochu občanského vybavení veřejného Z1. Řešení nabízí dostatečný potenciál pro rozvoj rekreace. *Jediným dílčím problémem z hlediska ochrany krajinného rázu je návrh ploch Z7 až Z9, který i přes okolnost, že vyplývá z nerealizovaných ploch platné ÚPD, představuje v okolí hřiště patrnější urbanizaci v kontaktní poloze k významnému horizontu, na což je reagování výškovou regulací ploch Z7 a Z8 odchylně od regulace většiny ploch smíšených obytných v rámci ÚP. Dále je doplněna jižně od plochy Z9 plocha Z23 pro zeleň soukromou a vyhrazenou Z23*

(Ad 13) Územní plán řeší kvalitu životního prostředí především vhodným návrhem ploch s rozdílným způsobem využití včetně jejich podmínek využití. Územní plán stanovuje vhodnou koncepci rozvoje území, také koncepci ochrany přírodních hodnot, se záměrem zlepšit stav složek životního prostředí v řešeném území. Územní plán stanovuje Obecné podmínky v kapitole F. textové části, které řeší možné negativní vlivy v oblasti hluku, vibrací a čistotě ovzduší.

(Ad 14) Při vymezování nových rozvojových lokalit bylo dbáno na zachování prostupnosti krajiny a zachování režimu povrchových a podzemních vod. Obec Těškovice prochází významný regionální krajinný horizont, který ovlivňuje rozvojová lokalita u hřiště. Návrh jednotlivých ploch byl prověřen z hlediska dopadu na tento horizont, respektive byly prověřeny exponované pohledy na dotčenou lokalitu. Rozvojová lokalita se při jihovýchodním až jihozápadním pohledu nachází ještě pod horizontem, ze severovýchodního až severozápadního pohledu není vidět. Dotčené návrhové plochy jsou obecně výškově limitovány podmínkami využití ploch smíšených obytných SV. *Je reagování výškovou regulací ploch Z7 a Z8 odchylně od regulace většiny ploch smíšených obytných v rámci ÚP. Dále je doplněna jižně od plochy Z9 plocha Z23 pro zeleň soukromou a vyhrazenou Z23*

(Ad 15) V řešeném území je evidováno území ekologických rizik – Suchý důl. Územní plán nenavrhuje takové změny, které by byly ohroženy tímto rizikem. Nevyplývala potřeba stanovení konkrétních opatření. *Žádná rozvojová plocha není v kontaktu s touto lokalitou*

Z vyhodnocení vazeb navrhovaných ploch ÚP Těškovice vzhledem k cílům ochrany životního prostředí lze konstatovat, že navržené plochy jsou ve většině případů v souladu s cíli ochrany životního prostředí. Z hlediska těchto cílů je nutno ale konstatovat dílčí rozpory s cíli ochrany půdního fondu (lokálně ochrany prvků dřevinné vegetace) patrnou

ÚZEMNÍ PLÁN TĚŠKOVICE

SEA HODNOCENÍ DLE ZÁK. Č. 100/2001 Sb., VE ZNĚNÍ ZÁK.Č. 39/2015 Sb. A ZÁK. Č. 183/2006 Sb.

urbanizací některých částí ve vztahu k rozšíření zastavěného území do volné nezastavěné krajiny (plochy Z1, Z2, Z5 a Z13 bydlení venkovské smíšené). Zároveň nelze s ohledem na charakter a kvalitu zemědělské půdy v katastru obce řešit územní rozvoj mimo třídy ochrany II, pokud se tyto půdy nabízejí v přímé návaznosti na zastavěné území a lze tak minimalizovat vlivy na organizaci ZPF. Na druhé straně jsou tyto plochy pro bydlení smíšené venkovské koncentrovány do proluk nebo v přímé návaznosti na současně zastavěné území obce. V této souvislosti je nutno konstatovat, že plochy Z7 až Z9, Z11 až Z14 a Z16 (vše SV) vycházejí z platné územně plánovací dokumentace, plochy Z4 a Z5 částečně z platné ÚPD.

Dílčí rozpory s environmentálními cíli z hlediska ochrany přírody a krajiny představuje především soubor ploch Z7 až Z9 u hřiště, poněvadž je jedinou výraznější urbanizací volné krajiny v blízkosti významného horizontu (reagováno úpravou výškových limitů), dále pak plocha Z12 v SZ části obce a plocha Z11 na západním okraji obce. Plochy Z13 a Z14, plocha Z16 z ploch smíšených obytných a plocha Z19 z ploch smíšených výrobních jsou realizovány na úkor zahrad s vzrostlou ovocnou i okrasnou zelení. Lokalizace plochy nádrže Z27 v údolí toku východně od zástavby je v dílčím rozporu s koncepční ochranou významných krajinných prvků „ze zákona“ vodního toku a údolní nivy v přírodě blízkém stavu a s ochranou mimolesních porostů dřevin (včetně přístupové komunikace a koridoru TK4); pojetí nádrže může na druhé straně znamenat obohacení stanovištní rozmanitosti v případě přírodě blízkého provedení.

Jinak většinou lze konstatovat soulad Návrhu ÚP Těškovic pro společné jednání s vytčenými koncepčními cíli v oblasti ochrany životního prostředí.

3. ÚDAJE O SOUČASNÉM STAVU ŽIVOTNÍHO PROSTŘEDÍ V ŘEŠENÉM ÚZEMÍ A JEHO PŘEDPOKLÁDANÉM VÝVOJI, POKUD BY NEBYLA UPLATNĚNA ÚZEMNĚ PLÁNOVACÍ DOKUMENTACE

Současný stav

Ovzduší a klima

Z klimatického hlediska leží lokalita v klimatické oblasti MT7, tedy v mírně teplé oblasti. Léto je dlouhé s 30 – 40 letními dny, teplé, průměrná teplota v červenci je 16-17°C, a suché, srážkový úhrn ve vegetačním období se pohybuje okolo 400 – 450 mm. Přechodná období jsou nepříliš dlouhá, s mírně teplým jarem a podzimem, průměrná teplota v dubnu i v říjnu se pohybuje mezi 7 – 8 °C. Zima je krátká, počet ledových dnů 40 - 50, mrazových dnů 110 - 130, mírně teplá, průměrná teplota v lednu je -2 až -3°C, spíše suchá, srážkový úhrn v zimním období se pohybuje mezi 250 - 300 mm, s krátkým obdobím se sněhovou pokrývkou, maximálně 60 - 80 dnů. Podnebí je ovlivněné existencí méně výrazných depresí s mírnou teplotní inverzí. Lokalita je dobře provětrávaná, nenachází se v oblasti se zhoršenou kvalitou ovzduší.

Voda

Území spadá pod Oblast povodí Odry, do povodí toku Sezina ID toku 10100392, přičemž vlastní zastavěné území je odvodňováno pravostranným přítokem toku Seziny v km 12,0 (ID toku 10212389) Dále je území odvodňováno několika levostrannými přítoky toku Jamník na samém jižním okraji řešeného území.

Žádná z rozvojových ploch není situována přímo u některého ze zmíněných toků, na přítoku Seziny je lokalizována nádrž pod zastavitelnou plochou Z27.

Při samé jižní hranici řešeného území na toku Jamník je lokalizována jediná vodní plocha, zcela mimo kontakt se zastavěným i zastavitelným územím.

Řešené území neleží v CHOPAV.

Geologie, geomorfologie, pedologie

Z regionálně-hydrogeologického hlediska je území řešené Konceptí součástí hydrogeologického rajónu 6611 Kulm Nížkého Jeseníku.

Geologicky není předmětné území příliš pestré. Řešené území spadá do oblasti hornin prvohorního stáří a sedimentů starších a mladších čtvrtohor. Vyskytují se zde horniny usazené a zpevnělé s převážným výskytem kulmských břidlic, jižně pak oblast kulmských drob a pískovců. Širší oblast je tvořena horninami mladšího paleozoika – kulmu, které jsou zastoupeny převážně drobovými a pískovcovými souvrstvími, místy překrytými sprašovými hlínami a pleistocenními svahovinami z kyselého materiálu. Lokálně se vyskytují glaciofluvialní písky, v povodích toků holocenní nevápnité nivní uloženiny.

Geomorfologicky řešené území je zájmové území součástí Hercynského systému, provincie : Česká vysočina, subprovincie: Krkonoško-jesenická soustava, geomorfologická oblast Jesenická, celek Nížký Jeseník, podcelek: Vítkovská vrchovina, okrsek: Těškovická pahorkatina.

Reliéf je mírně zvlněný až zvlněný, lze vymezit výrazně depresní část do údolí pravostranného přítoku Seziny východně od zástavby sídla. Podél severního okraje sídla

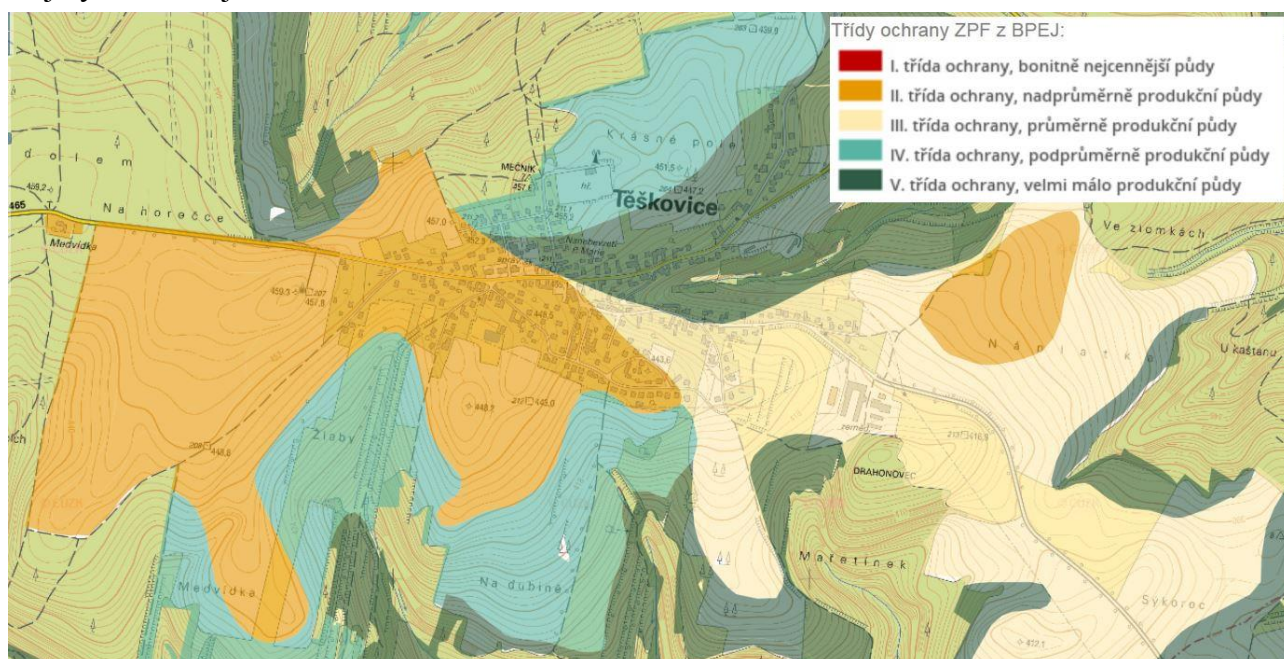
ÚZEMNÍ PLÁN TĚŠKOVICE

SEA HODNOCENÍ DLE ZÁK. Č. 100/2001 Sb., VE ZNĚNÍ ZÁK.Č. 39/2015 Sb. A ZÁK. Č. 183/2006 Sb.

prochází výrazný hřeben tvořící výrazný horizont v prostoru kontaktu se sportovním areálem, při SZ okraji tvořený vrchem Mečník (458 m.n.m., na některých mapách Mezník). Nadmořská výška řešeného území je dána intervalem 310 m.n.m. (vtok přítoku do Seziny při východní hranici řešeného území) po cca 460 m.n.m. (návrší u vodojemu západně až JZ). Severní část spadá do údolí Setiny (za horizont) při severní hranici řešeného území.

Z hlediska půdních poměrů v širším území převažují hnědozemě, illimerizované půdy, hnědé půdy až rendziny, s přechody k oglejeným půdám, zejména v údolích toků.

Dle odůvodnění (Vávra, 08/2017) se v řešeném území na západní a jihozápadní hranici zastavěného území nacházejí zemědělské půdy II. třídy ochrany. Zemědělské půdy I. třídy ochrany se v řešeném území nenachází. Podstatná část obce byla na těchto zemědělských půdách historicky založena a z tohoto důvodu nelze v plné míře eliminovat dopad některých ploch do zemědělských půd II. třídy ochrany v západní části. Koncepční plochy pro rozvoj jsou situovány v severovýchodní a jihovýchodní části zastavěného území, kde se nacházejí zemědělské půdy nižších bonit. Základní přehled o rozšíření zemědělských půd dle kvality je zřejmý z následujícího obrázku:



Kulturní památky

Na území obce nejsou nemovité kulturní památky evidovány.

Dle odůvodnění ÚP je dále možno správní území obce chápat v jako „území s archeologickými nálezy“ (ÚAN), ve smyslu § 22 zákona č. 20/1987 Sb., o státní památkové péči, v platném znění

Příroda a krajina

Řešené území se nachází na území podprovincie hercynské, v kontinentální biogeografické oblasti. Dle biogeografického členění ČR (Culek M a kol., 1995) zasahuje do území záměru bioregion 1.54 Nízkojesenický, území se nachází při jeho samé východní hranici v rámci nereprezentativní přechodné zóny k podprovincii Polonské, bioregionu 2.2. Opavskému. Zájmové území spadá podle regionálně fyto geografického členění České republiky do fyto geografické oblasti: mezofytikum (*Mesophyticum*), fyto geografického obvodu: Českomoravské mezofytikum (*Mesophyticum Massivi bohemic*), fyto geografického okresu č. 75 Jesenické Podhůří

Obec Těškovice je sídlem v relativně členité, mírně zvlněné až zvlněné krajině, charakter prostoru je otevřený až polouzavřený, s výraznou terénní depresí zaříznutého údolí pravostranného přítoku Seziny východně od obce. Řešené území zaujímá převážně nelesní enklávu, přičemž lesní porosty tuto enklávu ohraničují prakticky zcela. Nejvyšší podíl lesních porostů je soustředěn do západní až severozápadní části, k severnímu okraji sídla přiléhá část zalesněného úbočí vrchu Mečník v nejvyšše položené části obce. Jižně se projevuje údolí toku Jamník s nádrží, východně pak údolí Seziny.

V přímé návaznosti na zastavěné území obce jsou charakteristické plochy velkých zahrad a záhumenků, zejména podél severní až SV části, v prostoru jihozápadně a v prostoru jižně od silnice na Bítov. V návaznosti na sídlo je částečně dochována drobnější parcelace (především podél jihozápadní části sídla, jižně od silnice na Bítov a v severovýchodní části), tyto plochy v řadě prostorů ostře přecházejí do ploch s většími a velkými bloky orné půdy velkovýrobního měřítka zejména západně, jihozápadně, východně a jihovýchodně od obce. V těchto plochách je prakticky setřena historická krajinná struktura a podíl strukturních prvků krajiny je nízký. Východně se projevuje drobnější struktura hluboce zaříznutého údolí pravostranného přítoku Setiny.

Na řešeném území obce Těškovice nejsou vyhlášena žádná zvláště chráněná území přírody dle § 14 ZOPK, ani žádné lokality soustavy Natura 2000. Nejsou zde vyhlášeny žádné památné stromy. Přírodní park Oderské vrchy je lokalizován cca 750 m jižně v údolí Jamníku.

Z hlediska územně významných zájmů/prvků obecné ochrany přírody na území obce Těškovice jsou lokalizovány významné krajinné prvky „ze zákona“ (vodní toky, nivy, lesy). Významné krajinné prvky přímo registrované dle § 6 ZOPK nejsou evidovány. Prvky ÚSES – nadregionální, lokální – vymezená biocentra a biokoridory – jsou vymezeny skladebné prvky pouze lokální úrovně, z regionálních jen část RBK 604.

Bližší popis stavu přírodního prostředí je stručně prezentován v kapitole týkající se popisu charakteristik životního prostředí pro posuzované plochy.

Předpokládaný vývoj bez provedení koncepce (nulový scénář)

Nejdůležitějším aspektem nerealizace koncepce je zachování všech dotčených prostorů podél severní a severovýchodní části zástavby obce (plochy Z11, Z7-Z9, Z12-Z14 – bydlení smíšené venkovské/SV), jihozápadní části (plocha Z16 – SV) a jižního okraje (plochy Z4, Z5 – SV a plochy Z19 – výrobní VS východně od areálu), tedy prolongace stávající struktury hraniční extravilánové krajiny včetně některých dřevinných porostů (plochy Z16, Z13-Z14, Z6, Z19). V tomto smyslu nedejde k další lokálně patrné suburbanizaci krajiny mimo současné zastavěné území. Neprovedení koncepce by tudíž znamenalo zachování produkčních funkcí jednotlivých ploch, buď intenzivně využívané orné půdy, nebo částí porostů dřevin a zahrad, čímž by bylo zachováno současné hospodaření na těchto plochách.

V důsledku nerealizace územního plánu by na druhou stranu nedošlo k potřebnému posílení rozvoje obce.

4. CHARAKTERISTIKY ŽIVOTNÍHO PROSTŘEDÍ, KTERÉ BY MOHLY BÝT UPLATNĚNÍM ÚZEMNĚ PLÁNOVACÍ DOKUMENTACE VÝZNAMNĚ OVLIVNĚNY

Níže uvedený text jen stručně popisuje určující charakteristiky řešeného území souboru (především) rozvojových ploch Návrhu ÚP Těškovice pro společné jednání (Vávra, 08/2017), přičemž jsou dále uvedeny jen určité specifikace nad rámec předchozí kapitoly pro vybrané blíže hodnocené stěžejní plochy dle Obsahu Koncepce v rámci kapitoly 1, které mohou mít význam pro hodnocení vlivů Koncepce jako celku a výhledovou realizaci náplně řešených ploch (kursívou vztah k platné ÚPD).

Plocha Z1 (OV občanská vybavenost - veřejná infrastruktura)

Poloha v západní části řešeného území, izolovanost v nelesní enklávě v lese u stávajícího areálu, východně od přístupové komunikace v areálu Medvídku při silnici II/465. Ruderalizovaná luční enkláva (X5 – X7B) východně od stávajících staveb, celá plocha v OP lesa. OP vodního zdroje II. stupně – vnější, OP silnice II/365. V severní a jižní části mimolesní porosty dřevin, pohledově skrytá poloha, rovinatě území. Výměra 0,0702 ha, z toho ZPF 0,0702ha , II. třída ochrany. Evidenčně orná půda. *Nová návrhová plocha.*

Plocha Z4 (SV bydlení smíšené venkovské)

Poloha v JV části obce, u silnice na Bítov. Rozšíření do krajiny v rovinatém až mírně sklonitém území se severní orientací, v návaznosti na stávající zástavbu. Je navržena v prostoru enklávy zemědělské půdy, intenzivní funkční pastviny biotop X7B. U silnice ovocné dřeviny - třešně. Pohledově exponováno od jihu a částečně od silnice od severu. OP silnice III. třídy. Výměra 0,5901 ha, představuje zábor ZPF v rozsahu 0,5901ha na pozemcích ve III. třídě ochrany, evidenčně orná půda, ve skutečnosti pastvina. *Plocha zčásti dle platné ÚPD, část plochy 11 pro bydlení v RD.*

Plocha Z5 (SV bydlení smíšené venkovské)

Poloha v JV části obce, u silnice na Bítov. Rozšíření do krajiny jižně od silnice v pásu podél silnice. V rovinatém až mírně sklonitém území se severní orientací, v návaznosti na stávající zástavbu. Je navržena v prostoru enklávy zemědělské půdy, intenzivní funkční pastviny biotop X7B. U silnice ovocné dřeviny – třešně, východně pás jasanů podél výrobního areálu (již na ploše Z24 zeleň soukromá a vyhrazená - ZS). JV část plochy kontakt s OP VN 35 kV. OP silnice III. třídy. Pohledově exponováno od jihu a částečně od silnice od severu. Výměra 0,8533 ha, představuje zábor ZPF v rozsahu 0,8459 na pozemcích ve III. třídě ochrany, evidenčně orná půda, ve skutečnosti pastvina. *Plocha zčásti dle platné ÚPD, část plochy 11-RD (bydlení) a 9-PA (podnikatelské aktivity)*

Plocha Z6 (SV bydlení smíšené venkovské)

Poloha v JV části obce, u silnice na Bítov, severně, naproti stávajícímu areálu smíšené výroby. Rozšíření do krajiny severně od silnice na Bítov a místní komunikací do místní trati Náplátka. V mírně sklonitém území se severní orientací, v návaznosti na stávající zástavbu západně od plochy. Zahrada biotop X4 s prvky extenzivních polí/záhumenky/ biotopu X3. Kombinace dřevin okrasných (šeřík, mladé borovice, modřín, zeravy aj.) a ovocných (jablono, švestka aj.) Pohledově exponované až silně exponované od severu přes údolí, dále od východu (okrajová poloha plochy v návaznosti na východní okraj stávající zástavby a velkou zahradu. SV část kontakt s OP VN 35 kV. Výměra 0,4627ha, představuje zábor ZPF v 0,4627na pozemcích ve III. třídě ochrany, evidenčně zahrada. *Nová návrhová plocha.*

Plocha Z7 (SV bydlení smíšené venkovské)

Poloha v severní části obce, jižně a východně od sportoviště. Mírně sklonité území k jihu až JV, pohledově silně exponované, poblíž významného horizontu. Pohledově výrazně exponovaná plocha. Rozšíření do krajiny východně a jižně od sportovního areálu, v polích biotop X2, u sportoviště biotop

ÚZEMNÍ PLÁN TĚŠKOVICE

SEA HODNOCENÍ DLE ZÁK. Č. 100/2001 Sb., VE ZNĚNÍ ZÁK.Č. 39/2015 Sb. A ZÁK. Č. 183/2006 Sb.

antropogenních ploch X6 v oplocení. Bez porostů dřevin. Území s archeologickými nálezy. Výměra 0,9606 ha, vše na ZPF ve IV. třídě ochrany, z toho 0,9278 ha na orné, 0,0133 ha na evidenčně zahradách (ve skutečnosti antropogenní plochy se sporadickou vegetací a ruderní lada v oplocení). *Převzata z platné ÚPD.*

Plocha Z8 (SV bydlení smíšené venkovské)

Poloha v severní části obce, východně od sportoviště. Mírně sklonité území k jihu až JV, pohledově silně exponované, poblíž významného horizontu. Pohledově výrazně exponovaná plocha. Rozšíření do krajiny východně od sportovního areálu, v polích biotop X2. Bez porostů dřevin. Území s archeologickými nálezy. Výměra 0,5401 ha, na orné půdě, vše na ZPF ve IV. třídě ochrany, minoritně (0,0292 ha) v V. třídě ochrany. *Převzata z platné ÚPD.*

Plocha Z9 (SV bydlení smíšené venkovské)

Poloha v severní části obce, jižně od sportoviště. Mírně sklonité území k jihu až JV, pohledově exponované. Rozšíření do krajiny jižně od sportovního areálu ke stávajícím zahradám u zástavby jižně, v polích biotop X2. Lokálně ovocné dřeviny. Území s archeologickými nálezy. Výměra 0,8112 ha, na orné půdě 0,6176 ha, na zahradách 0,1731 ha. Na ZPF v V. třídě ochrany, minoritně (0,1460 ha) na IV. třídě ochrany. *Převzata rovněž z platné ÚPD, plocha 4-RD (bydlení).*

Plocha Z11 (SV bydlení smíšené venkovské)

Poloha v západní části obce, naproti hřbitovu, u silnice II/365. Rozšíření do krajiny severně od silnice, západně od zástavby. V mírně sklonitém území s JZ až západní orientací, v návaznosti na stávající zástavbu východně od plochy. Kosená louka X5 s prvky biotopu ovsíkových luk T1.1, bez porostů dřevin. Pohledově exponované od západu až JZ (od vodojemu) OP silnice II/365. Výměra 0,4627ha, představuje zábor ZPF 0,3539 ha pozemcích ve II. třídě ochrany, evidenčně orná *Převzata rovněž z platné ÚPD, plocha 15-RD (bydlení).*

Plocha Z12 (SV bydlení smíšené venkovské)

Poloha v SZ části obce, Rozšíření do krajiny západně od zástavby poblíž horizontu, pohledově exponováno. V relativně rovinatém až mírně sklonitém území se západní orientací, v návaznosti na stávající zástavbu východně od plochy. Záhumenky biotop X3 + extenzivní louky s prvky biotopu T1.1 ovsíkových luk, bez porostů dřevin. Pohledově exponované od JZ (od vodojemu). Východní část v OP lesa. Výměra 0,3906 ha, představuje zábor ZPF 0,3906 ha pozemcích ve II. třídě ochrany, evidenčně orná *Převzata rovněž z platné ÚPD, plocha 13-RD (bydlení).*

Plocha Z16 (SV bydlení smíšené venkovské)

Poloha v JZ části obce, pod hřbitovem jižně. Vyplnění proluky jižně od hřbitova, svažitě pozemky, s jižní (spádnicovou) orientací. Zahrada biotop X4 s prvky extenzivních polí/záhumenky/ biotopu X3. Převaha ovocných dřevin (dominantně jabloně, švestky). Pohledově exponované od jihu. OP vodních zdrojů II vnější. Výměra 0,2314 ha, představuje zábor ZPF v 0,2314 na pozemcích ve II. třídě ochrany, evidenčně zahrada. *Nová návrhová plocha.*

Plocha Z18 (VS výroby a skladování – smíšená výrobní)

Představuje plochu pro rozšíření stávajícího areálu v JV části obce u silnice na Bítov jižním směrem, rozšíření zástavby do krajiny do prostoru, který lze jako jediný z rozvojových ploch pokládat částečně za brownfield. Převládají totiž antropogenní navážky biotopu X6 Sporadická antropogenní vegetace mimo sídla s plochami urbanizovanými X1, lokálně ruderní lada biotopu X7B, na skrytých plochách v severní části skládky písku, kamenů, silniční drtě a dalších materiálů. Východní část plochy v OP lesa (stejně jako jižní část areálu stávajícího). Výměra 0,4559 ha, celá na ZPF v kategorii TTP, ve III. třídě ochrany, přesah do V. třídy ochrany (stav v terénu jinak neodpovídá KN). *Převzata z platné ÚPD, plocha 10-PA (podnikatelské aktivity).*

Plocha Z19 (VS výroby a skladování – smíšená výrobní)

Představuje plochu pro rozšíření stávajícího areálu v JV části obce u silnice na Bítov východním směrem, rozšíření zástavby do krajiny podél silnice do nezastavěného území. Pohledově exponovaná

ÚZEMNÍ PLÁN TĚŠKOVICE

SEA HODNOCENÍ DLE ZÁK. Č. 100/2001 Sb., VE ZNĚNÍ ZÁK.Č. 39/2015 Sb. A ZÁK. Č. 183/2006 Sb.

poloha od severu přes údolí a od silnice, dále i od východu při příjezdu od Bítova. Travní porosty, intenzivní louky s dosevy, biotop X5 s prvky biotopu T1.1 mezofilní ovsíkové louky. Východní část zasahuje do komplexu polointenzivních luk. Porosty dřevin – pyramidální topoly, dále třešně, javory, u silnice třešně, část plochy v oplocení. Na travnatých plochách v západní části u areálu živelné parkování několika aut. Jižní část plochy v OP lesa (stejně jako jižní část areálu stávajícího), plochu přechází VN 35 kV šikmo od JV k SZ. Výměra 0,8353 ha, celá na ZPF, evidenčně orná, přestože v terénu je louka. Plocha ve III. třídě ochrany. *Nová návrhová plocha*

Plocha Z27 (TX technická infrastruktura - speciální)

Plocha je navržena ve východní části řešeného území, zcela izolovaně od zástavby (cca 300 m VJV od výkrmny v částečně využívaném areálu jižně od plochy územní rezervy R3), v hlubokém údolí pravostranného přítoku Seziny jako akumulací (a dočišťovací) nádrž. Jde o obtížně přístupnou lokalitu s ohledem na terénní konfiguraci.

Zasahuje část údolní nivy a přírodě blízkého drobného vodního toku (zaříznutého v břidlicích), do údolí vede několik svodnic (severní i s odtokem komunálních vod). Dotčená část nivy (tok při pravém svahu) je silně ruderalizovaná až nitrifikovaná, přerostlá vysokou ruderalní až nitrofilní vegetací (biotop X7B s přechody do X7A), původně mohly být pcháčové louky (biotop T1.5, max. jen prvky v méně přerostlých segmentech, ne plochy). Přerostlé dřevinnou vegetací s dominancí vrb, dále jasan, olše lepkavá, bez černý aj. Biotop degradovaný měkký vrbtopolový luh L2.4B s příměsí olše. Nad pravým břehem toku prudký svah s prvky suťového lesa biotopu L4 (habr, javory, líska, příměs lípa, třešeň), nad korunou svahu k severní části pravostranné louky (X5 s prvky ovsíkových luk biotopu T1.1) lem jasan, vrby. Levostranný svah povlnnější, v částech bez porostu částečná ruderalizace, prvky acidofilních trávníků biotopu T5.5 a mezofilních bylinných lemů biotopu T4.1, nad ní porosty charakteru lesa (evidenčně pastviny) - degradovaná dubohabřina biotopu L7.3 s prvky suťových lesů (habr, lípa, javory, osika, brslen, bez černý, líska aj.)

Západní část, do které zasahuje potenciální zhlaví nádrže, je silně degradovaná, dokonce s podílem vegetačně nepůvodního smrku. Biotopová mozaika lesních kultur s nepůvodními dřevinami – biotop X9A, dále biotop X12A – Nálety pionýrských dřevin, X8 – Křoviny s ruderalními a nepůvodními druhy. Prostor je částečně vyplněn zářezovou depresí s vyšším podílem bezu černého. Do lokality zasahuje OP lesa, nachází se na úkor VKP „ze zákona“ vodní tok a údolní niva, lesy přímo dotčeny nejsou. Výměra plochy 0,3664 ha, evidenčně TTP v V. třídě ochrany.

Nová návrhová plocha s odkazem na PRVK MSK

5. SOUČASNÉ PROBLÉMY A JEVY ŽIVOTNÍHO PROSTŘEDÍ, KTERÉ BY MOHLY BÝT UPLATNĚNÍM ÚZEMNĚ PLÁNOVACÍ DOKUMENTACE VÝZNAMNĚ OVLIVNĚNY, ZEJMÉNA S OHLEDEM NA ZVLÁŠTĚ CHRÁNĚNÁ ÚZEMÍ A PTAČÍ OBLASTI.

Řešené území Návrhu ÚP Těškovice je nutno koordinovat zejména s následujícími aspekty ochrany životního prostředí a jeho složek:

- ⇒ V řešeném území se nenacházejí lokality soustavy Natura 2000, vymezené na území Moravskoslezského kraje.
- ⇒ V řešeném území se nenacházejí vymezená zvláště chráněná území přírody dle § 14 ZOPK na území Moravskoslezského kraje.
- ⇒ Koncepti řešené území není v prostoru žádného přírodního parku.
- ⇒ Koncepti řešené území nezasahuje do žádné CHOPAV.
- ⇒ Některé lokality ve smyslu výše prezentovaného popisu zasahují do půd přísně chráněných ve II. třídě ochrany, z toho vyplývá potřeba minimalizovat případné trvalé zábory a zejména dočasné zábory.
- ⇒ Žádné lokality dle výše prezentovaného popisu nejsou v kontaktu s prvky ÚSES
- ⇒ Plocha Z27 je umístěna do prostoru VKP „ze zákona“ vodního toku a údolní nivy malého pravostranného přítoku Seziny, cca 300 m východně od zástavby v hluboce zaříznutém údolí.
- ⇒ zájmové území řešených rozvojových ploch přímo nekoliduje s územími chráněnými ve smyslu horního zákona
- ⇒ zájmové území řešených rozvojových ploch zasahuje do ochranných pásem vodních zdrojů II. st. vnější v západní části řešeného území nezasahuje do OP přírodních léčivých zdrojů.

6. ZHODNOCENÍ STÁVAJÍCÍCH A PŘEDPOKLÁDANÝCH Vlivů NAVRHOVANÝCH VARIANT ÚZEMNĚ PLÁNOVACÍ DOKUMENTACE

(včetně vlivů sekundárních, synergických, kumulativních, krátkodobých, střednědobých a dlouhodobých, trvalých a přechodných, kladných a záporných; hodnotí se vlivy na obyvatelstvo, biologickou rozmanitost, faunu, floru, půdu, vodu, ovzduší, klima, hmotné statky, kulturní dědictví včetně dědictví architektonického a archeologického a vlivy na krajinu včetně vztahů mezi uvedenými oblastmi vyhodnocení).

Vstupní analýza

Posouzení předložené Koncepce (Návrh ÚP Těškovice pro společné jednání, Vávra 08/2017) bylo provedeno vzhledem k jednotlivým složkám životního prostředí, zdraví obyvatel a také hmotným statkům včetně dědictví architektonického a archeologického pomocí slovního hodnocení. Při hodnocení se vychází z popisu stavu životního prostředí zejména ze stavu jednotlivých lokalit, který byl zpracován na základě terénního šetření. Jedním z důležitých aspektů hodnocení je soulad s cíli ochrany životního prostředí a zdraví obyvatel stanovenými na vnitrostátní, případně i krajské úrovni.

Jak bylo již uvedeno, finální podoba Návrhu ÚP Těškovice pro projednání dle § 50 stavebního zákona byla řešena v těsné součinnosti zpracovatele Koncepce a zpracovatele SEA hodnocení. Předběžné podmínky a požadavky, které vyplynuly z konzultací, byly v rámci možnosti textové části Návrhu ÚP promítnuty do urbanistické koncepce, stručného popisu jednotlivých zastavitelných lokalit a lokalit změn v krajině, do stanovení podmínek pro využití ploch s rozdílným způsobem využití (tvorbu regulativů) a v neposlední řadě i do Odůvodnění Návrhu ÚP (vyhodnocení splnění Zadání, odůvodnění základních prvků koncepce řešení územního plánu - koncepce rozvoje a základní urbanistické koncepce).

Těžiště hodnocení vlivů spočívá především v tom, že v řešeném území je navrhován rozvoj ploch smíšených výrobních (Z18, Z19) jako rozšíření stávajícího areálu v JV části sídla při silnici na Bítov a plochy bydlení, které rozšiřují zastavěné území do krajiny. V západní části řešeného území jsou dotčeny některými plochami ve II. třídě ochrany jako půdy s vyšším stupněm ochrany (plochy Z11 až Z14, plocha Z16 – vše plochy bydlení SV, plocha Z20 – veřejné prostranství PV). Koncepce dále navrhuje řešení celkem akumulčních a dočišťovacích nádrží, přičemž největší z nich je navrhována do údolí toku východně od obce na úkor části VKP „ze zákona“ údolní nivy a vodního toku.

Výše uvedenými aspekty jsou logicky akcentovány potenciální vlivy na přírodu a krajinu a vlivy na půdu jako stěžejní aspekty Koncepce, dále ochrana kvality povrchových a podzemních vod a prevence negativního ovlivnění hydrologických poměrů.

Na základě identifikovaných vlivů SEA zpracovatel podpořil předložené aktuální řešení Návrhu ÚP Těškovice jako maximálního rozsahu změn ve využití řešeného území. Ve výstupech SEA hodnocení jsou pak uplatněny podmínky a zásady z hlediska regulativů a celkového pojetí Koncepce v územním a urbanistickém kontextu. Další podmínky a doporučení pro vlastní návrh realizace náplně posuzovaných funkčních ploch pak vyplývají z provedeného hodnocení vlivů a jsou promítány do kapitoly 11 SEA hodnocení jako požadavky na další rozhodování.

Koncepce vytváří územní rámec pro záměry a aktivity, které „ze zákona“ potenciálně vyžadují samostatné projektové posouzení dle ZPV, alespoň v rámci zjišťovacího řízení:

- plochy Z18 a Z19 (obě VS – smíšené výrobní) – zatím není známa náplň ploch, jde o aktivity lehké výroby a služeb (zatím nespécifikováno, nelze stanovit konkrétní body přílohy č. 1 ZPV), případně skladování (potenciálně podlimitní záměry dle bodu 10.6 kategorie záměrů II). *Stanoveny podmínky pro realizaci náplně ploch.*
- rekreační areály, sportovní areály, kempy, nové dopravní koridory, komerční areály apod. nejsou předmětem posuzované Koncepce.

Konkrétní zhodnocení Koncepce

Vlivy na obyvatelstvo

Návrh ÚP Těškovice navrhuje dvě plochy smíšené výrobní pro lehkou výrobu a služby, v návaznosti na stávající areál při silnici na Bítov, těžební záměry, logistická centra, nové plochy pro dopravu, parkování apod., nejsou navrhovány.

Návrh ÚP nevymezuje žádné plochy pro nové komerční areály či hromadnou rekreaci, ve kterých by bylo lze předpokládat umístění dalších významnějších zdrojů hluku, případně emisí do ovzduší nebo jako cíl výrazné obslužné dopravy s prokazatelným navýšením pohybů dopravních prostředků po stávajících komunikacích.

Podle předložené Koncepce (Vávra, 08/2017) je pro zajištění zdravých životních podmínek navrhováno uplatnění následujících zásad:

- Uspořádání ploch s rozdílným způsobem využití je v rámci ÚP navrženo tak, aby byly minimalizovány stávající i potenciální negativní vlivy, které by mohly ovlivnit zdravé životní podmínky. *Kontakt stávajícího výrobního areálu u silnice na Bítov s plochou obytnou Z5 je řešen návrhem plochy zeleně soukromé a vyhrazené Z24 podél západní hranice stávajícího areálu i podél západní hranice plochy Z18, která je převzata z platné ÚPD.*
- Všechny zastavitelné plochy s přípustnou funkcí, které se nacházejí v blízkosti silnic II. a III. třídy (i mimo její ochranné pásmo (např. v souvisle zastavěném území nebo v místech vzdálených již mimo ochranné pásmo silnice, ale u kterých je předpoklad, že budou zasaženy vlivy z provozu dopravy, atd.), musí být v textové části ÚPD uvedeny jako podmíněně přípustné z hlediska splnění hygienických limitů z vlivů provozu dopravy. *Jde o plochy Z4, Z5, Z6, Z11.*
- Plochy možných negativních vlivů na akusticky chráněné prostory návrhové či stávající lze do území umístit za předpokladu splnění povinností stanovených právními předpisy v oblasti ochrany veřejného zdraví na úseku hluku, případně vibrací. Nejpozději v rámci územního řízení pro stavby umístěvané na plochy musí být prokázáno, že hluková zátěž nepřekročí hodnoty hygienických limitů hluku stanovených pro chráněný venkovní prostor a chráněný venkovní prostor staveb, případně vč. doložení reálnosti provedení protihlukových opatření. *Pro plochy Z18 a Z19 je požadováno posouzení vlivů na akustickou situaci.*
- Záměry, které mohou výrazně ovlivnit čistotu ovzduší, musí být v návaznosti na zdravotní rizika související s potenciální expozicí jednotlivých skupin populace látkám znečišťujícím ovzduší předem projednány s věcně a místně příslušným orgánem ochrany veřejného zdraví. *Nelze předběžně vyloučit případné emise z ploch výroby Z18 a Z19, poroto je navrhováno prověřit náplň lokalit rozptylovou studií*
- V rámci ÚP jsou vymezeny různé formy zeleně jako významný faktor eliminující prašnost a zlepšující kvalitu ovzduší *nejvýznamnější je návrh plochy Z24 podél západní hranice stávajícího areálu a návrhové plochy Z18 směrem k zastavbě podél silnice na Bítov, pro plochu Z6 naproti stávajícímu areálu řešit výstavbu v severní části plochy s tím, že v jižní části by měla být ponechána k silnici zahrada.*

Hluková pásma stávajících silnic jsou u návrhových ploch bydlení a občanského vybavení respektována svým vymezením, popř. stanovenými podmínkami. Pro plochu Z11 (SV), která je jako jediná navrhována přímo silnice II/365 na Výškovice, jakož i pro plochy Z4 a Z5 při silnici na Bítov je již v Návrhu ÚP uplatněno, aby v navazujícím řízení bylo prokázáno splnění hygienických limitů hluku z dopravy na těchto komunikacích, v denní a noční době pro chráněný venkovní prostor staveb (§82 odst. 2 písm. j/ platného zákona č. 258/2000 Sb.).

ÚZEMNÍ PLÁN TĚŠKOVICE

SEA HODNOCENÍ DLE ZÁK. Č. 100/2001 Sb., VE ZNĚNÍ ZÁK.Č. 39/2015 Sb. A ZÁK. Č. 183/2006 Sb.

Potenciálně nepříznivý dopad nelze vyloučit pro plochy výrobní smíšené Z18 a Z19. Mj. i z tohoto důvodu je navrhováno pro řešení náplně výrobních ploch vyloučit využití uvedených ploch ke skladování nebezpečných látek a k typům výrob, zatěžujících ovzduší emisemi nebezpečných plyných látek nebo hlukem (povrchové úpravy kovů včetně lakoven, klempířské provozy, nábytkářské provozy, výroby keramických produktů či stavebních hmot apod.); poněvadž není zatím známa náplň realizace ploch Z18 a Z19, bude muset být soulad s legislativou ochrany veřejného zdraví a imisními limity prokazován rozptylovou studií a posouzením vlivů na akustickou situaci, podle povahy náplně i případně zjišťovacím řízením dle §§ 6 a 7 platného znění ZPV.

Vlivy na ovzduší

Koncepce navrhuje dvě plochy s funkcí výrobní (Z18 a Z19) v návaznosti nastávající výrobní areál při silnici na Bítov. Zatím nelze s ohledem na neznalost náplně ploch výroby kvalifikovaně stanovovat příspěvky a ovlivnění imisní zátěže v okolí lokalit. Nejsou navrhovány plochy komerční nebo plochy dopravní infrastruktury, které by mohly být významnějšími zdroji znečištění ovzduší.

Realizací Koncepce není očekáváno patrné zvýšení imisní zátěže nad rámec stávajících (převážně energetických) zdrojů v obci, není dovozován ani žádný významný předpoklad navýšení dopravy po stávající silniční síti, který by mohl vést ke změnám imisní situace v obci lokalizované v relativně dobře provětrávaném prostoru.

Poněvadž nejsou navrhovány žádné plochy typu logistická centra či větší komerční zóny, nejsou dále aspekty ovlivnění ovzduší SEA hodnocením sledovány; požadavky na ochranu ovzduší jsou uplatněny pro náplň výše jmenovaných lokalit Z18 a Z19.

Vlivy na vodu

Na základě provedeného hodnocení výstupů nejsou případnou realizací náplně zastavitelných rozvojových ploch v obci dotčeny vodní zdroje, umístění některých lokalit ve vnějším II. OP vodních zdrojů (Z1, Z16) klade vyšší nároky na zabezpečení odpadních vod ze zástavby. Navrhovanými rozvojovými plochami dle Koncepce nejsou přímo dotčena žádná vnitřní a I. ochranná pásma stávajících vodních zdrojů.

Koncepce nenavrhuje žádné rozvojové plochy do blízkosti vodních toků (jedinou výjimkou je návrh akumulární a dočišťovací nádrže Z27 na vodním toku východně od obce).

Zejména pro obě rozvojové plochy výrobní je požadováno důsledné řešení ochrany povrchových a podzemních vod s ohledem na navrhovaný charakter. S ohledem na předpokládaný rozsah zpevnění výrobních ploch Z18 a Z19 do 80% výměry lze očekávat patrnou změnu odtokových poměrů, která se může negativně promítnout v bezprostředním okolí s odtokem k silnici na Bítov a dále do údolí s přítokem Seziny východně od obce (vzdálenost cca 350 m).

Vlivy na kvalitu vod je nutno předpokládat u všech rozvojových lokalit v případě nedůsledného nakládání s odpadními vodami splaškovými, u výrobních ploch i s případným nedůsledným řešením vod technologických, pokud je náplň konkrétní výrobní plochy bude generovat. Jak bylo výše uvedeno, žádná z těchto ploch není v kontaktu s žádným vodním tokem, zastavitelné plochy pro bydlení jsou napojeny na kanalizační síť obce. Návrh na akumulární a dočišťovací nádrže ve spojení s požadavky na dořešení domovních ČOV či jiných čistících zařízení do Koncepce zlepšuje současnou situaci s odvodem komunálních vod (lze dokládat případy odtoku do vodotečí, např. severní strž do údolí toku východně od obce)

Některé plochy pro bydlení však v navrženém vymezení v důsledku lokálně zhoršují odtokové poměry, (jde zejména o plochy Z12 až Z14 a plochy Z7 až Z9; vyšší míra zpevnění hrozí i ve výrobních plochách Z18 a Z19. U výrobních ploch bude řešení odtokových poměrů součástí procesu projektové EIA podle náplně těchto lokalit, pokud náplň lokalit bude předmětem hodnocení dle aktuálně platného znění ZPV, jako podmínku realizace náplně těchto ploch je nutno požadovat důsledné řešení odpadních vod a vyloučit provozy s produkcí technologických vod (což by dle regulativů pro plochy smíšené výrobní nemělo připadat v úvahu).

ÚZEMNÍ PLÁN TĚŠKOVICE

SEA HODNOCENÍ DLE ZÁK. Č. 100/2001 Sb., VE ZNĚNÍ ZÁK.Č. 39/2015 Sb. A ZÁK. Č. 183/2006 Sb.

Vlivy na půdu

Realizace Koncepce souborem zastavitelných ploch (a částečně souborem ploch změn v krajině –) představuje zásah do půdního fondu ve formě **zábory zemědělské půdy** (pozemků). Nejsou generovány vlivy na organizaci ZPF umístěním rozvojových ploch mimo okraje bloků zemědělské půdy.

Následující tabulka z Odůvodnění Návrhu ÚP (Vávra, 08/2017) předkládá sumární přehled záborů ZPF všemi plochami zastavitelnými a podle navrženého způsobu využití:

	celková výměra plochy [ha]	orná půda	TTP	zahrady	ovocné sady	I.	II.	III.	IV.	V.	Celkový zábor ZPF [ha]
OV celkem	0,0702	0,0702	0	0	0	0	0,0702	0	0	0	0,0702
SV celkem	5,4202	4,4666	0	0,8432	0	0	1,2022	1,9061	1,6175	0,6945	5,4202
ZS celkem	0,8589	0,6649	0	0,1941	0	0	0	0,2185	0	0,6403	0,8589
VS celkem	1,2912	0,8253	0,4559	0	0	0	0	1,2912	0	0	1,2912
PV celkem	0,5979	0,4755	0	0,0236	0	0	0,1081	0,0137	0,2800	0,0964	0,5979
TX celkem	0,6239	0,1943	0,4296	0	0	0	0	0	0,1759	0,4480	0,6239
Celkem	8,8623	6,7068	0,8855	1,0609	0	0	1,3805	3,4295	2,0734	1,8792	8,8623

Aktuální verze Návrhu ÚP Těškovice pro společné jednání (verze 8/2017) aktuálně vymezuje **23** zastavitelných ploch (jak v zastavěném území, tak i v dnes nezastavěném území) o celkové výměře **8,8623** ha a všechny jsou na zemědělské půdě s tím, že stav v terénu některých ploch neodpovídá stavu v terénu (nejvýraznější je příklad plochy Z18, která je z části brownfieldem).

Návrh územního plánu vymezuje pro zastavitelné plochy cca 8,86 ha záboru ZPF. Z této sumy tvoří podstatný podíl plochy, které vycházejí platné ÚPD: plochy bydlení smíšené venkovské – SV Z4 a Z5 částečně, plochy Z11 až Z14, Z16 a plochy Z7 až Z9 zcela, dále plocha VS Z18 zcela. Nově zařazené zastavitelné plochy představují potenciální zábor v rozsahu 2,0377 ha, což je cca 23% požadavků Koncepce na zábor zemědělské půdy zastavitelnými plochami. Podíl záboru nejkvalitnějších půd ve II. třídě ochrany v rozsahu 1,3805 ha činí cca 15,6 % nároků Koncepce na zábor zemědělské půdy zastavitelnými plochami.

V řešeném území jsou na západní a jihozápadní hranici zastavěného území zastoupeny zemědělské půdy II. třídy ochrany. Zemědělské půdy I. třídy ochrany se v řešeném území nenachází. Podstatná část obce byla na těchto zemědělských půdách historicky založena a z tohoto důvodu nelze v plné míře eliminovat dopad některých záměrů do zemědělských půd II. třídy ochrany. Územní plán vychází z platného územního plánu a z tohoto důvodu jsou i některé záměry (návrhové zastavitelné plochy), které se v tomto prostoru nacházejí převzaty i do nového územního plánu. Z důvodu ochrany zemědělské půdy se však jedná pouze o dílčí plochy, které doplňují mezernatou zástavbu o plochy proluk, přímo navazující na místní komunikace. Koncepční plochy pro rozvoj jsou situovány v severovýchodní a jihovýchodní části zastavěného území, kde se nacházejí zemědělské půdy nižších bonit.

Důvodem pro vymezení nových ploch nad rámec platného územního plánu je potřeba zajistit dostatečný počet ploch pro bydlení nutných pro uspokojení nabídky na výstavbu.³ Z hlediska dodržení urbanistických zásad, optimálního využití dopravní a technické infrastruktury nelze na tyto plochy rezignovat a je nutné je zařadit mezi zastavitelné plochy. Navržený rozsah ploch umožní obci nabídnout bydlení zájemcům o bydlení v obci. Návrh územního plánu v maximální míře využívá k

³ A to včetně možnosti variability ploch, jelikož některé jsou dlouhodobě vázány majetkovými vztahy a nejsou tudíž prakticky dostupné.

ÚZEMNÍ PLÁN TĚŠKOVICE

SEA HODNOCENÍ DLE ZÁK. Č. 100/2001 Sb., VE ZNĚNÍ ZÁK.Č. 39/2015 Sb. A ZÁK. Č. 183/2006 Sb.

rozvoji pro bydlení proluk nebo bezprostředně navazující území při okrajích bloků zemědělské půdy před výraznější expanzí do krajiny (právě plochy Z7 až Z9 a plochy Z12- Z14 v návaznosti na zastavěné území obce).

Územní plán stanovuje dvoustupňovou etapizaci u rozvojové lokality u hřiště (návrhové plochy Z7-9 – SV a Z20 - PV), aby byla zajištěna potřebná obsluha návrhových ploch smíšených obytných veřejnou infrastrukturou. Návrh etapizace je požadován v zadání ÚP.

Z hlediska ochrany ZPF je nutno konstatovat místně patrnou urbanizaci některých částí ve vztahu k rozšíření zastavěného území do volné nezastavěné krajiny (plochy pro bydlení Z11, Z7 až Z9, Z12 až Z6-vše SV, plocha Z19 -VS). Preferenci záborů ZPF v nezastavěných částech stavebních pozemků a enkláv zemědělské půdy v zastavěném území (plochy Z13, Z14*, Z16*, Z18*; *plochy z platné ÚPD) před expanzí do krajiny (plochy Z11*, Z12*, částečně Z7*, Z6, Z19; *plochy z platné ÚPD) před expanzí západním směrem do krajinářsky exponovanějších poloh je nutno podpořit. Není zasahováno do organizace ZPF.*

Zábory PUPFL Koncepce negeneruje.

Vlivy na biotu, ekosystémy a krajinu

Umístění souboru ploch Návrhu ÚP Těškovice představuje s výjimkou plochy Z27 pro akumulaci a dočišťovací nádrž na úkor části nivy a toku a porostů dřevin východně od zástavby a zásahů do porostů dřevin na zahradách (plochy Z6, Z9, Z16 -SV, plocha Z19 –VS) jen nevýznamné dopady na faunu, floru a ekosystémy, místně jde o patrné zásahy do krajiny (rozšíření).

Rozvojové plochy pro bydlení s výjimkou několika enkláv ploch obytných (Z6, Z9, Z16) na úkor ploch s mozaikou zahrad, záhumnků do ploch dřevin nezasahují, výrobní plocha Z18 je lokalizována na ploše s navážkami a urbanizovaným územím, výrobní plocha Z19 na úkor části porostů dřevin východně od areálu. Uvedené plochy budou znamenat patrnou změnu struktury doposud nezastavěných ploch převážně na úkor ovocných dřevin, případně topolů, javorů a dalších dřevin dle specifikace v kapitole 4 předkládaného SEA hodnocení.

Plochy Z7 až Z9 se nacházejí v kontaktu s významným horizontem v pohledově exponované poloze, ve vztahu i k plochám Z11 a Z12 v SZ části obce jde o patrnou urbanizaci krajiny i přes okolnost, že jde o plochy převzaté z platné ÚPD. Rovněž krajinářsky výrazně exponovaná jsou plocha Z6 pro bydlení na JV okraji sídla a plocha výrobní Z19, obě přes údolí toku východně od zástavby a při příjezdu od Bítova. Dílčí patrnou změnu krajinného rázu v souvislosti s urbanizací (expanzí) do krajiny budou představovat i plochy Z4 a Z5 na jihu sídla. Pozitivním aspektem Návrhu je řešení plochy zeleně soukromé a vyhrazené Z23 jižně od plochy Z9 poblíž krajinářsky významného horizontu a analogické plochy Z24 podél západní strany stávajícího areálu výroby a služeb a výhledové plochy Z18.

Realizace plochy Z27 se projeví fragmentací stávajícího kontinua toku v údolí východně od zástavby. Koncepce jinak negeneruje územní rámec pro záměry, které by znamenaly fragmentaci krajiny.

Z pohledu ochrany přírody a krajiny je nutno konstatovat nepříznivost vlivu na VKP „ze zákona“ vodního toku a nivy pro plochu Z27 technická infrastruktura speciální (akumulační a dočišťovací nádrž), ve spojení s nutností řešit přístupovou komunikaci a přírodní kanalizační řád. Proto podmínkou pro realizaci náplně plochy je provedení biologického průzkumu/hodnocení.

Dále je možno konstatovat mírnou nepříznivost vlivu na biotu, zejména porosty dřevin pro plochy Z6, Z9, Z16 z ploch s navrhovanou funkcí bydlení a dále plochy Z19 s navrhovanou funkcí smíšenou výrobní. Podmínkou realizace ploch je zajištění maximální ochrany porostů dřevin v jejich vymezení, pro plochy Z6 a Z19 i řešení vnějšího ozelenění od východu.

Ve výstupech SEA hodnocení je promítnut požadavek, aby všechny plochy pro bydlení s rozdílným způsobem využití SV (bydlení smíšené venkovské) byly řešeny ve výškovém regulativu 2NP s tím, že je nutno zajistit soulad s okolní venkovskou zástavbou (hmotový a architektonický soulad). Pro plochy Z7 až Z9 s ohledem na blízkost krajinářsky významného horizontu je navržena úprava regulativu na

ÚZEMNÍ PLÁN TĚŠKOVICE

SEA HODNOCENÍ DLE ZÁK. Č. 100/2001 Sb., VE ZNĚNÍ ZÁK.Č. 39/2015 Sb. A ZÁK. Č. 183/2006 Sb.

INP + podkroví. Dále uplatnit regulativ orientace plochy zahrad do krajiny, u ploch Z6 a Z16 s podporou vnějšího ozelenění podél hranice plochy. Analogie je navrhována pro plochu výrobní Z19. Tento výstup SEA hodnocení je odůvodněn skutečností, že na obrazu obce Těškovice v krajině je podíl zeleně v zahradách a směrem do krajiny určujícím aspektem přírodní charakteristiky krajinného rázu. Dále je nutno podpořit řešení obou ploch zeleně soukromé a vyhrazené Z23 a Z24 dle Návrhu ÚP.

Vlivy na horninové prostředí

Rozvojové plochy nezasahují do zájmů chráněných horním zákonem, tyto zájmy nejsou zastoupeny v řešeném území.

Jiné vlivy

Potenciální riziko nelze vyloučit ve vztahu k dotčení archeologických nálezů ve vztahu ke kategorizaci území z hlediska archeologické památkové péče, jiné zájmy památkové péče nebudou v zásadě dotčeny.

Hodnocení vlivů na lokality soustavy Natura 2000

Krajský úřad Moravskoslezského kraje vydal samostatně stanovisko č. j. MSK 58643/2016 ze dne 3. 5. 2016, ve kterém vylučuje vliv ÚPD na příznivý stav předmětu ochrany nebo celistvost evropsky významných lokalit nebo ptačích oblastí.

Důvodem je okolnost, že jak v Konceptí řešeném území, tak v jeho blízkosti nejsou vymezeny žádné lokality soustavy Natura 2000, které by mohly být jakýmkoli způsobem realizací Koncepce ovlivněny.

7. POROVNÁNÍ ZJIŠTĚNÝCH NEBO PŘEDPOKLÁDANÝCH Kladných a záporných vlivů podle jednotlivých variant řešení a jejich zhodnocení.

Předkládaná verze Návrhu ÚP Těškovice pro společné jednání ze srpna 2017 varianty nepředkládá. Koncepce je tedy jednovariantní, došlo k dohodě v rámci prací na SEA hodnocení o úpravách počtu ploch a jejich vymezení. Aktuální podoba Koncepce tak již nevyžaduje zásadnější prostorovou (resp. plošnou) regulaci z hlediska určujících vlivů (vlivy na obyvatelstvo, vlivy na půdu, ochrana přírody, ochrana krajinného rázu, případně z některého z dalších aspektů).

Postupy vyhodnocení

Posouzení vlivu koncepce Územní plán Těškovice Návrh pro společné jednání (srpen 2017) bylo provedeno v souladu se zákonem č. 183/2006 Sb., o územním plánování a stavebním řádu v aktuálně platném znění a v souladu se zákonem č. 100/2001 Sb., o posuzování vlivů na životní prostředí, ve znění zák. č. 39/2015 Sb.

Posouzení je provedeno verbálním způsobem, navržené lokality jsou hodnoceny vzhledem k potenciálním dopadům na jednotlivé složky životního/přírodního prostředí, zdraví obyvatel a také hmotným statkům včetně dědictví architektonického a archeologického. Při hodnocení bylo vycházeno z popisu stavu životního prostředí, získaného terénními šetřeními a z podkladů poskytnutých v rámci zpracování Koncepce, dále již z provedeného projektového hodnocení ploch pro optimalizaci stávající silnice I/43, které Návrh ÚP předkládá. Hodnocení je prováděno verbálním způsobem (tedy slovním hodnocením).

Na základě identifikovaných potenciálních vlivů SEA zpracovatel nenavrhuje žádné patrnější koncepční úpravy návrhu předložené Koncepce (změny, doporučení, či podmínky realizace) s tím, že většina předběžných výstupů již byla zařazena do zpracovávané verze Návrhu ÚP. Předložené závěry SEA hodnocení v zásadě akceptují aktuálně předložené řešení jako maximální rozsah návrhů změn funkčního využití řešeného území a potvrzují, případně upřesňují některé regulativy a požadavky na náplň jednotlivých zastavitelných lokalit, případně lokalit změn v krajině.

Problémy při shromažďování požadovaných údajů

Projektant Návrhu ÚP Těškovice poskytl zpracovateli SEA veškeré dostupné podkladové dokumenty, SEA hodnocení bylo vypracovááno v těsné součinnosti se zpracovatelem Koncepce; aktuálně předkládaná podoba Návrhu vychází i z požadavků a připomínek zpracovatele SEA hodnocení.

Samozřejmě nejsou známy detaily řešení náplně jednotlivých obytných lokalit, je vycházeno z Návrhem zpracovaných regulativů a zásad.

Pro analýzu stavu životního prostředí v samosprávném území obce v zásadě neexistují podkladové materiály včetně dílčích studií a dat. Nelze tak detailně analyzovat trendy vývoje v rámci jednotlivých složek životního prostředí a stav v dané složce lze pouze odhadovat.

8. POPIS NAVRHOVANÝCH OPATŘENÍ PRO PŘEDCHÁZENÍ, SNÍŽENÍ NEBO KOMPENZACI VŠECH ZJIŠTĚNÝCH NEBO PŘEDPOKLÁDANÝCH ZÁVAŽNÝCH ZÁPORNÝCH VLIVŮ NA ŽIVOTNÍ PROSTŘEDÍ.

Na základě hodnocení návrhů změn byly u identifikovaných potenciálně mírně negativních vlivů navržena SEA zpracovatelem opatření ve formě podmínek realizace pro snížení těchto negativních vlivů na životní prostředí a zdraví obyvatel. Shrnutí navržených opatření je uvedeno níže.

V rámci navazujícího stupně řešení Návrhu ÚP Těškovice bude kromě níže uvedených doporučení v plném rozsahu zajištěn systém obecných limitů a regulativů, vyplývajících z obecně závazných zvláštních právních předpisů. V rámci jejich konkretizace a na základě provedeného vyhodnocení vlivů je dále doporučeno řešit a zajistit:

A. Základní opatření

1. Všechny rozvojové plochy pokládat za ***podmíněně akceptovatelné*** na základě ***individuálních regulativů***.
2. Potvrdit návrh ploch Z23 a Z24 (ZS) v jejich maximálním rozsahu jako územní rámec pro odclonění stávajícího výrobního areálu a návrhové plochy Z18 od zástavby obce západně (včetně návrhových ploch Z4 a Z5 – SV; podpora plochy Z24) a pro doplnění strukturního prvku krajiny v severní části území pod areálem sportu v blízkosti významného horizontu.

B. Konkrétní regulativy pro řešení jednotlivých lokalit

Uplatnit a dále respektovat následující doporučení a podmínky:

1. Pro plochy pro bydlení s rozdílným způsobem využití SV (bydlení smíšené venkovské) s výjimkou ploch Z7 až Z9 uplatnit výškový regulativ max. 2NP + podkroví s tím, že je nutno zajistit soulad s okolní venkovskou zástavbou (hmotový a architektonický soulad).
2. Pro plochy pro bydlení s rozdílným způsobem využití SV (bydlení smíšené venkovské) Z7 až Z9 uplatnit výškový regulativ max. 1NP + podkroví z důvodu jejich polohy v blízkosti významného krajinného horizontu s tím, že je nutno zajistit soulad s okolní venkovskou zástavbou (hmotový a architektonický soulad).
3. Pro rozvojové plochy pro bydlení smíšené venkovské při okrajích zastavěného území sídla (Z4, Z5, Z6, Z7, Z8, Z11, Z12 a Z16), uplatnit regulativ orientace plochy zahrad do krajiny s podporou vnějšího ozelenění podél hranice plochy.
4. Pro plochy výrobní smíšené VS Z18 a Z19 uplatnit prostorový regulativ indexu zastavění do 80% s tím a potvrdit výškový regulativ halových objektů max. 1 NP, v případě výrobních a skladových objektů výškou římsy max. 8 m.

ÚZEMNÍ PLÁN TĚŠKOVICE

SEA HODNOCENÍ DLE ZÁK. Č. 100/2001 Sb., VE ZNĚNÍ ZÁK.Č. 39/2015 Sb. A ZÁK. Č. 183/2006 Sb.

C. Podpůrná a ostatní opatření:

1. Pro rozvojové plochy Z7 až Z9 společně s plochou veřejného prostranství potvrdit etapizaci ve smyslu: I. etapa - realizace návrhové plochy veřejného prostranství Z20 (PV) pro zajištění obsluhy návrhových ploch smíšených obytných Z7-Z9 (SV) veřejnou infrastrukturou, II. etapa - realizace návrhových ploch smíšených obytných SV Z7-Z9. Zároveň zajistit etapizaci postupu výstavby od současně zastavěného území obce směrem do krajiny s ohledem na polohu v krajinářsky exponované poloze poblíž významného horizontu.
2. Pro rozvojovou plochu Z6 uplatnit regulativ umístění hlavních objektů do severní části plochy z důvodu polohy naproti výrobnímu areálu s tím, že jižní část plochy bude vymezena pro zeleň (s ohledem na polohu VN 35 kV a jeho OP a bude řešena podpora vnějšího ozelenění podél východní hranice plochy.
3. Pro rozvojové plochy výrobní Z18 a Z19 potvrdit regulativy pro lehkou výrobu a služby s tím, že bude jako nepřípustné využití doplněno skladování nebezpečných látek a charakter výrob, zatěžujících ovzduší emisemi nebezpečných plynných látek nebo hlukem (povrchové úpravy kovů včetně lakoven, klempířské provozy, nábytkářské provozy, výroby keramických produktů či stavebních hmot apod.)

9. ZHODNOCENÍ ZPŮSOBU ZAPRACOVÁNÍ VNITROSTÁTNÍCH CÍLŮ OCHRANY ŽIVOTNÍHO PROSTŘEDÍ DO ÚZEMNĚ PLÁNOVACÍ DOKUMENTACE A JEJICH ZOHLEDNĚNÍ PŘI VÝBĚRU VARIANT ŘEŠENÍ.

Při hodnocení potenciálních vlivů navrhovaných změn na jednotlivé složky životního prostředí a zdraví obyvatel byly vzaty v úvahu cíle ochrany životního prostředí a zdraví obyvatel stanovené v národních a krajských strategických dokumentech. Relevantní cíle jednotlivých Konceptí vybrané pro hodnocení a jejich vztah k zásadám, deklarovaných posuzovaným Návrhem ÚP Těškovice pro společné jednání jsou rozvedeny v kapitole 2 předkládaného SEA hodnocení. Pojetí cílů, deklarovaných jednotlivými posuzovanými koncepcemi, je záměrně provedeno konzervativně.

Z vyhodnocení vazeb navrhovaných ploch ÚP Těškovice vzhledem k cílům ochrany životního prostředí lze konstatovat, že navržené plochy jsou ve většině případů v souladu s cíli ochrany životního prostředí. Z hlediska těchto cílů je nutno ale konstatovat dílčí rozpory s cíli ochrany půdního fondu (lokálně ochrany prvků dřevinné vegetace) patrnou urbanizací některých částí ve vztahu k rozšíření zastavěného území do volné nezastavěné krajiny (plochy Z1, Z2, Z5 a Z13 bydlení venkovské smíšené). Zároveň nelze s ohledem na charakter a kvalitu zemědělské půdy v katastru obce řešit územní rozvoj mimo třídy ochrany II, pokud se tyto půdy nabízejí v přímé návaznosti na zastavěné území a lze tak minimalizovat vlivy na organizaci ZPF. Na druhé straně jsou tyto plochy pro bydlení smíšené venkovské koncentrovány do proluk nebo v přímé návaznosti na současně zastavěné území obce. V této souvislosti je nutno konstatovat, že plochy Z7 až Z9, Z11 až Z14 a Z16 (vše SV) vycházejí z platné územně plánovací dokumentace, plochy Z4 a Z5 částečně z platné ÚPD.

Dílčí rozpory s environmentálními cíli z hlediska ochrany přírody a krajiny představuje především soubor ploch Z7 až Z9 u hřiště, poněvadž je jedinou výraznější urbanizací volné krajiny v blízkosti významného horizontu (reagováno úpravou výškových limitů), dále pak plocha Z12 v SZ části obce a plocha Z11 na západním okraji obce. Plochy Z13 a Z14, plocha Z16 z ploch smíšených obytných a plocha Z19 z ploch smíšených výrobních jsou realizovány na úkor zahrad s vzrostlou ovocnou i okrasnou zelení. Lokalizace plochy nádrže Z27 v údolí toku východně od zástavby je v dílčím rozporu s koncepční ochranou významných krajinných prvků „ze zákona“ vodního toku a údolní nivy v přírodě blízkém stavu a s ochranou mimolesních porostů dřevin (včetně přístupové komunikace a koridoru TK4); pojetí nádrže může na druhé straně znamenat obohacení stanovištní rozmanitosti v případě přírodě blízkého provedení.

Jinak většinou lze konstatovat soulad Návrhu ÚP Těškovice pro společné jednání s vytčenými koncepčními cíli v oblasti ochrany životního prostředí.

10. NÁVRH UKAZATELŮ PRO SLEDOVÁNÍ VLIVU ÚZEMNĚ PLÁNOVACÍ DOKUMENTACE NA ŽIVOTNÍ PROSTŘEDÍ

Návrh ÚP Těškovice prezentuje změny funkčního využití jednotlivých lokalit v rámci celého řešeného území podle rozdílného způsobu využití. Vlivy na životní prostředí bude představovat především konkrétní realizace náplně některých větších zastavitelných ploch pro bydlení a kontakt některých i malých rozvojových lokalit pro bydlení s přírodními biotopy. Zmírnění vlivů Koncepce na životní/přírodní prostředí bylo dosaženo úpravami (snížením) počtu zastavitelných lokalit a úpravami jejich výměry, případně polohy u některých z těchto lokalit.

Vzhledem k absenci mechanismů monitorování životního prostředí na území obce Těškovice bude sledování dopadů nového ÚP prováděno pravděpodobně pouze v souvislosti s přípravou zprávy o uplatňování územního plánu. Pořizovatel územního plánu je dle § 55 platného znění stavebního zákona (zákon č. 183/2006 Sb.) povinen nejméně jednou za 4 roky předložit zastupitelstvu obce zprávu o uplatňování územního plánu. Součástí této zprávy by měly být popsány vlivy uplatňování územního plánu na životní prostředí.

SEA zpracovatel doporučuje využití indikátorů v následujících oblastech pro zpracování informace o vlivu uplatňování územního plánu na životní prostředí:

- Zastavěná plocha (podíl zastavěné/nezastavěné plochy) u ploch pro bydlení
- Záběr kvalitních přírodních biotopů v rámci projektu
- Záběr nejkvalitnějších zemědělských půd
- Podíl nezbytných terénních úprav pro realizaci náplně lokalit
- Podíl zásahu do porostů dřevin /Podíl ploch pro zeleň

Pro uplatnění lokalit výrobu dále následující indikátory:

- Indukovaná doprava (předpokládaný nárůst dopravy), akustická zátěž
- Emisní zátěž (emise např. tuhé částice, SO₂, NO_x, CO, VOC, benzen aj.),
- Zastavěná plocha (podíl zastavěné/nezastavěné plochy)

Vybrané ukazatele by měly být běžně zjistitelné z projektové dokumentace záměru pro realizaci náplně jednotlivých lokalit daných projekční přípravou. Na tyto indikátory lze obecně navázat kritéria pro výběr konkrétního projektu, pomocí kterých je možné stanovit kritéria z hlediska dopadů na životní prostředí, která by měla být obecně uplatněna při výběru investora porovnáním údajů z projektových dokumentací.

11. NÁVRH POŽADAVKŮ NA ROZHODOVÁNÍ VE VYMEZENÝCH PLOCHÁCH A KORIDORECH Z HLEDISKA MINIMALIZACE NEGATIVNÍCH VLIVŮ NA ŽIVOTNÍ PROSTŘEDÍ

Z hlediska konkrétních požadavků na ochranu veřejného zdraví, ovzduší, vod, přírody a krajiny uplatnit následující doporučení a podmínky:

1. Podmínkou realizace náplně ploch výrobních smíšených Z18 a Z19 je prověření charakteru navrhované výrobní či skladové činnosti z hlediska případného procesu projektové EIA/zjišťovacího řízení podle aktuálně plané legislativy pro posuzování vlivů na životní prostředí
2. Podmínkou realizace náplně ploch výrobních smíšených Z18 a Z19 kromě regulace druhu a typu výroby je požadavek ve smyslu, aby rozhodnutí o realizaci jakékoliv aktivity v rámci realizace náplně plochy před vydáním stavebního povolení na navrhovanou výrobní aktivitu bylo doloženo rozptylovou respektive akustickou studií, která bude dokladovat akustickou situaci u nejbližších objektů obytné zástavby; každý další záměr realizovaný v rámci uvedené lokality musí v rozptylové respektive akustické studii zahrnovat již existující zdroje emisí nebo hluku pro synergické vyhodnocení vlivů; vydání územního rozhodnutí na každou aktivitu v rámci řešení náplně plochy musí dokladovat plnění příslušných hygienických nebo imisních limitů.
3. Podmínkou realizace náplně všech ploch pro výrobu je důsledné vyhodnocení vlivů na kvalitu podzemních a dešťových vod, včetně stanovení konkrétních opatření pro prevenci případné kontaminace, vlivů na odtokové poměry a řešení retence.
4. Podmínkou realizace všech ploch pro bydlení smíšené venkovské, polohou vázané na okraj stávajícího sídla (Z4, Z5, Z6, Z7, Z8, Z11, Z12 a Z16) je vyloučení plochého zastřešení objektů pro bydlení s ohledem na polohu uvedených ploch při okrajích zástavby obce z důvodu ochrany krajinného rázu a obrazu sídla v krajině.
5. Podmínkou realizace náplně ploch smíšených obytných Z6, Z9, Z16 z ploch je zajištění maximální ochrany porostů dřevin v jejich vymezení; podmínkou realizace náplně ploch smíšených obytných Z4 a Z6 je zajištění ochrany porostů dřevin východně a jižně od vymezení plochy Z5 a východně od vymezení plochy Z4.
6. Podmínkou realizace náplně plochy Z6 bude vnější ozelenění východní hranice.
7. Podmínkou realizace náplně plochy smíšené výrobní Z19 bude zajištění maximální ochrany porostů dřevin v jejím vymezení s tím, že bude zajištěno řešení vnějšího ozelenění od východu.
8. Podmínkou realizace náplně plochy technické infrastruktury speciální (TX) Z27 pro řešení akumulární a dočišťovací nádrže je provedení biologického průzkumu/biologického hodnocení.
9. Na plochách, které jsou lokalizovány v území archeologických nálezů důsledně zajistit a řešit ochranu případných archeologických nálezů.

ÚZEMNÍ PLÁN TĚŠKOVICE

SEA HODNOCENÍ DLE ZÁK. Č. 100/2001 Sb., VE ZNĚNÍ ZÁK.Č. 39/2015 Sb. A ZÁK. Č. 183/2006 Sb.

12. NETECHNICKÉ SHRNUÍ VÝŠE UVEDENÝCH ÚDAJŮ

Předmětem hodnocení jsou změny funkčního využití území na navrhovaných plochách nového Územního plánu Těškovice, v aktuálně předložené verzi Návrhu pro společné jednání (srpen 2017) v Moravskoslezském kraji. Byl tedy posouzen následující obsah Koncepce (s tím, že podbarvené plochy byly hodnoceny podrobněji jako klíčové):

Číslo	Způsob využití plochy	Ozn.	k.ú.	Lokalita	Maximální přípustná výška zástavby	Další podmínky využití území
Z1	občanská vybavenost - veřejná infrastruktura	OV	Těškovice	Západní část ŘÚ, izolovanost u stávajícího areálu Medvídky	Soulad s okolní zástavbou	OP vodního zdroje II. stupně – vnější OP silnice splnění hygienických limitů hluku z dopravy na komunikaci II/465 <i>Celá uvnitř OP lesa</i>
Z4	plocha smíšená obytná – venkovská	SV	Těškovice	JV část ŘÚ	2NP + podkroví	splnění hygienických limitů hluku z dopravy na komunikaci III/4654, území s archeologickými nálezy OP silnice
Z5	plocha smíšená obytná – venkovská	SV	Těškovice	JV část ŘÚ, kontakt s výrobním areálem	2NP + podkroví	splnění hygienických limitů hluku z dopravy na komunikaci III/4654, OP trafostanice vodovodní řad území s archeologickými nálezy OP silnice <i>od plochy VS odděleno plochou ZS č. Z24</i>
Z6	plocha smíšená obytná – venkovská	SV	Těškovice	JV část ŘÚ, naproti výrobnímu areálu	2NP + podkroví	OP nadzemní vedení VN OP silnice území s archeologickými nálezy Zástavba bude orientována na severní stranu k ploše PV Z22
Z7	plocha smíšená obytná – venkovská	SV	Těškovice	Severní část ŘÚ, u sportovního areálu	1NP + podkroví	území s archeologickými nálezy významný krajinný horizont
Z8	plocha smíšená obytná – venkovská	SV	Těškovice	Severní část ŘÚ, u sportovního areálu	1NP + podkroví	území s archeologickými nálezy významný krajinný horizont
Z9	plocha smíšená obytná – venkovská	SV	Těškovice	Severní část ŘÚ, u sportovního areálu	2NP + podkroví	území s archeologickými nálezy významný krajinný horizont <i>zvážit i pro tuto plochu 1NP + podkroví</i>
Z11	plocha smíšená obytná – venkovská	SV	Těškovice	Západní část ŘÚ, naproti hřbitovu	2NP + podkroví	OP silnice vodovodní řad splnění hygienických limitů hluku z dopravy na komunikaci II/465
Z12	plocha smíšená obytná – venkovská	SV	Těškovice	SZ část ŘÚ, Lokalita Na Hořečce	2NP + podkroví	OP lesa ve východní části vodovodní řad území s archeologickými nálezy
Z13	plocha smíšená obytná – venkovská	SV	Těškovice	SZ část ŘÚ, Lokalita Na Hořečce	2NP + podkroví	území s archeologickými nálezy
Z14	plocha smíšená obytná – venkovská	SV	Těškovice	SZ část ŘÚ, Lokalita Na Hořečce	2NP + podkroví	území s archeologickými nálezy
Z16	plocha smíšená obytná – venkovská	SV	Těškovice	západní část ŘÚ, pod hřbitovem	2NP + podkroví	OP vodního zdroje II. stupně – vnější vodovodní řad
Z18	Plocha výroby a skladování – smíšená výrobní	VS	Těškovice	JV část ŘÚ, jižně od stávajícího areálu	max. 1 NP, v případě výrobních a skladových objektů výška římsy max. 8 m	Intenzita zástavby u plochy 80% JV část v OP lesa
Z19	Plocha výroby a skladování – smíšená výrobní	VS	Těškovice	JV část ŘÚ, jižně od stávajícího areálu	max. 1 NP, v případě výrobních a skladových objektů výška římsy max. 8 m	Intenzita zástavby u plochy 80% OP silnice Jižní část v OP lesa

ÚZEMNÍ PLÁN TĚŠKOVICE

SEA HODNOCENÍ DLE ZÁK. Č. 100/2001 Sb., VE ZNĚNÍ ZÁK.Č. 39/2015 Sb. A ZÁK. Č. 183/2006 Sb.

Číslo	Způsob využití plochy	Ozn.	k.ú.	Lokalita	Maximální přípustná výška zástavby	Další podmínky využití území
Z20	Plocha veřejných prostranství	PV	Těškovice	Severní část ŘÚ, u sportovního areálu		Obsluha ploch Z7 – Z9 významný krajinný horizont
Z21	Plocha veřejných prostranství	PV	Těškovice	SZ část ŘÚ, Lokalita Na Hořečce		Obsluha ploch Z12 – Z14 vodovodní řad pásmo lesa 50 m
Z22	Plocha veřejných prostranství	PV	Těškovice	JV část ŘÚ, naproti výrobnímu areálu		Obsluha plochy Z6 OP nadzemního vedení VN území s archeologickými nálezy
Z23	Plochy zeleně – zeleň soukromá a vyhrazená	ZS	Těškovice	Severní část ŘÚ, jižně od sport. areálu a plochy Z9		významný krajinný horizont vodovodní řad
Z24	Plochy zeleně – zeleň soukromá a vyhrazená	ZS	Těškovice	JV část ŘÚ, mezi plochou Z5 a stávajícím výrobním areálem		Nadzemní vedení VN
Z25	Plochy technické infrastruktury – se specifickým využitím	TX	Těškovice	JZ část ŘÚ mimo zástavbu	Dočišťovací a akumulační nádrž; řešení erozního ohrožení v území	OP vodního zdroje II. stupně – vnější
Z26	Plochy technické infrastruktury – se specifickým využitím	TX	Těškovice	jižní část ŘÚ mimo zástavbu	Dočišťovací a akumulační nádrž; řešení erozního ohrožení v území	
Z27	Plochy technické infrastruktury – se specifickým využitím	TX	Těškovice	Východní část ŘÚ mimo zástavbu, v údolí toku – pravostranný přítok Seziny	Dočišťovací a akumulační nádrž; řešení erozního ohrožení v území	OP lesa <i>VKP toku a údolní nivy</i>
Z28	Plochy technické infrastruktury – se specifickým využitím	TX	Těškovice	SV část ŘÚ mimo zástavbu	Dočišťovací a akumulační nádrž; řešení erozního ohrožení v území	

Územním plánem není vymezena žádná plocha přestavby.

Územním plánem jsou vymezeny následující plochy změn v krajině:

Číslo	Způsob využití plochy	Ozn.	k.ú.	Lokalita	Další podmínky využití území
K1	Plochy smíšené nezastavěného území - přírodní	NSp	Těškovice	JV část řešeného území zcela mimo stávající i navrhovanou zástavbu jižně od silnice na Bítov	Realizace ÚSES
K2	Plochy smíšené nezastavěného území - přírodní	NSp	Těškovice	JV část řešeného území zcela mimo stávající i navrhovanou zástavbu severně od silnice na Bítov	Realizace ÚSES

Koncepce je v Návrhu pro společné jednání (08/2017) jednovariantní.

V rámci vyhodnocení vlivů předkládaných byly identifikovány vlivy na veřejné zdraví, ovzduší, vody, půdy, přírodu a krajinu, funkční uspořádání území v různé míře velikosti a významnosti, pokud na základě zatím nevyjasněných parametrů konkrétního naplnění jednotlivých lokalit bylo možno řešit kvalifikovaný odhad nebo predikci těchto vlivů. Tato predikce byla řešena v kontextu umístění jednotlivých ploch, ve vazbě na lokalizaci limitů a dalších omezení z hlediska využití území, vyplývajících jednak ze zvláštních předpisů ochrany životního prostředí a veřejného zdraví, jednak z lokalizace obecně i zvláště chráněných zájmů podle těchto předpisů.

ÚZEMNÍ PLÁN TĚŠKOVICE

SEA HODNOCENÍ DLE ZÁK. Č. 100/2001 Sb., VE ZNĚNÍ ZÁK.Č. 39/2015 Sb. A ZÁK. Č. 183/2006 Sb.

V následující souhrnné tabulce jsou sumárně vyhodnoceny vlivy potenciální náplně vybraných rozvojových lokalit ÚP (výběr je zhodnocen v rámci kapitoly 2).

SOUHRNNÁ TABULKA K HODNOCENÍ PŘEDPOKLÁDANÝCH VLVIVŮ ÚP Těškovice

Číslo lokality	Vlivy na obyvat. a veř. zdraví	Vlivy na ovzduší	Vlivy na vody	Vlivy na půdu	Vlivy na biotu vě. dřevin	Vlivy na ÚSES, VKP	Vlivy na kraj. ráz	Navržená diferenciaci ploch
<i>Plochy pro bydlení venkovské smíšené (SV)</i>								
Z4	+	0	0	§	0	0	§	IR
Z5	+	0	§	§§	§	0	§	IR
Z6	+	0	0	§§	§§	0	§§	IR
Z7	+	0	§	§§	0	0	§§	IR (e)
Z8	+	0	0	§	0	0	§§	IR (e)
Z9	+	0	§	§§	§	0	§	IR (e)
Z11	+	0	§	§§	0	0	§§	IR
Z12	+	0	§	§§	0	0	§	IR
Z16	+	0	§	§§	§	0	§	IR
<i>Plochy pro výrobu a služby – smíšené výrobní (VS)</i>								
Z18	§	§	§	0	+	0	0	IR, EIA+
Z19	§	§	§	§	§§	0	§§	IR, EIA+
<i>Plochy technické infrastruktury – se specifickým využitím</i>								
Z27	+	0	§§	§	§§	§§	0	IR/BP

Legenda⁴:

Navrhovaná diferenciaci ploch	predikovaná velikost a významnost vlivu
EIA+- výhledová ELA po prověření náplně	0 - vlivy nulové až nevýznamné
	§ - vlivy málo významné, mírně nepříznivé
IR – lokality k individuálním regulativům	§§ - vlivy patrné, nepříznivé
IR(e) - lokality k individuálním regulativům s etapizací	§§§ - vlivy významné, velmi nepříznivé
IR/BP – individuální regulativy, biologický průzkum	+ - vlivy pozitivní

⁴ Uvedenou matici ve vztahu k výsledné diferenciaci ploch nelze posuzovat pouze podle počtu a poměru jednotlivých indexů, výsledné hodnocení ve vztahu k diferenciaci ploch vyplývá z reflexe všech potenciálních vlivů i v kontextu urbanistickém, možné zainvestovatelnosti lokalit apod., jak je blíže rozvedeno v textu SEA vyhodnocení uvedených lokalit. U výrobních ploch z důvodu neznalosti parametrů a charakteru náplně je hodnocení vlivů na obyvatelstvo a ovzduší konzervativnější, na základě principů předběžné opatrnosti.

ZÁVĚRY A VÝSTUPY

V rámci vyhodnocení vlivů předkládaných záměrů dle obsahu koncepce Územní plán Těškovice byly identifikovány vlivy na veřejné zdraví, ovzduší, vody, půdy, přírodu, krajinu, horninové prostředí a přírodní zdroje, hmotné statky a kulturní dědictví, dědictví architektonické a archeologické, funkční uspořádání území v různé míře velikosti a významnosti. Hodnoceny byly vlivy pozitivní, negativní, krátkodobé, střednědobé, dlouhodobé, trvalé, přechodné, přímé nepřímé, kumulativní. Hodnocení bylo provedeno v kontextu umístění jednotlivých ploch, ve vazbě na lokalizaci limitů a dalších omezení z hlediska využití území, vyplývajících jednak ze zvláštních předpisů ochrany životního prostředí a veřejného zdraví, jednak z lokalizace obecně i zvláště chráněných zájmů a strategických cílů ochrany životního prostředí stanovených na národní a krajské úrovni.

Z vyhodnocení vazeb navrhovaných ploch ÚP Těškovice vzhledem k cílům ochrany životního prostředí lze konstatovat, že navržené plochy jsou ve většině případů v souladu s cíli ochrany životního prostředí. Z hlediska těchto cílů je nutno ale konstatovat dílčí rozpory s cíli ochrany půdního fondu (lokálně ochrany prvků dřevinné vegetace) patrnou urbanizací některých částí ve vztahu k rozšíření zastavěného území do volné nezastavěné krajiny (plochy Z4, Z5, Z6, Z7 a Z8, Z11, Z12, Z16 bydlení venkovské smíšené). Zároveň nelze s ohledem na charakter a kvalitu zemědělské půdy v katastru obce řešit územní rozvoj mimo třídy ochrany II, pokud se tyto půdy nabízejí v přímé návaznosti na zastavěné území a lze tak minimalizovat vlivy na organizaci ZPF. Na druhé straně jsou tyto plochy pro bydlení smíšené venkovské koncentrovány do proluk nebo v přímé návaznosti na současně zastavěné území obce. V této souvislosti je nutno konstatovat, že plochy Z7 až Z9, Z11 až Z14 a Z16 (vše SV) vycházejí z platné územně plánovací dokumentace, plochy Z4 a Z5 částečně z platné ÚPD.

Dílčí rozpory s environmentálními cíli z hlediska ochrany přírody a krajiny představuje především soubor ploch Z7 až Z9 u hřiště, poněvadž je jedinou výraznější urbanizací volné krajiny v blízkosti významného horizontu (reagováno úpravou výškových limitů), dále pak plocha Z12 v SZ části obce a plocha Z11 na západním okraji obce. Plochy Z13 a Z14, plocha Z16 z ploch smíšených obytných a plocha Z19 z ploch smíšených výrobních jsou realizovány na úkor zahrad s vzrostlou ovocnou i okrasnou zelení. Lokalizace plochy nádrže Z27 v údolí toku východně od zástavby je v dílčím rozporu s koncepční ochranou významných krajinných prvků „ze zákona“ vodního toku a údolní nivy v přírodě blízkém stavu a s ochranou mimolesních porostů dřevin (včetně přístupové komunikace a koridoru TK4); pojetí nádrže může na druhé straně znamenat obohacení stanovištní rozmanitosti v případě přírodě blízkého provedení.

Jinak většinou lze konstatovat soulad Návrhu ÚP Těškovice pro společné jednání s vytčenými koncepčními cíli v oblasti ochrany životního prostředí.

Pozitivním aspektem řešení Návrhu ÚP je vymezení především ploch Z23 a Z24 pro zeleň soukromou a vyhrazenou. Tyto plochy mohou dále přispět k odclonění stávajícího výrobního areálu u silnice na Bítov včetně jeho rozšíření jižně plochou Z18 (Z24) a výhodnějšímu zapojení souboru obytných ploch Z7 až Z9 do krajiny v blízkosti významného horizontu (Z23).

ÚZEMNÍ PLÁN TĚŠKOVICE

SEA HODNOCENÍ DLE ZÁK. Č. 100/2001 Sb., VE ZNĚNÍ ZÁK.Č. 39/2015 Sb. A ZÁK. Č. 183/2006 Sb.

Řešené rozvojové lokality pro bydlení představují především rozšíření stávajícího zastavěného území do okolní krajiny v návaznosti na stávající zastavěné území obce. Některé z nich však mohou zapříčinit dílčí změny krajinného rázu místa (zejména rozvojové plochy pro bydlení při okrajích sídla – Z5, Z6, Z7 až Z9, Z11, Z12 až Z14, Z16, dále rozvojová plocha smíšená výrobní Z19), které se nacházejí v pohledově exponovaných polohách. Ve výstupech SEA hodnocení je promítnut požadavek, aby všechny plochy pro bydlení v těchto polohách (Z1, Z2, Z5, Z13) s rozdílným způsobem využití SV (bydlení smíšené venkovské) byly řešeny ve výškovém regulativu max. 2NP + podkroví, pro plochy Z7 až Z9 max. 1NP + podkroví; dále je nutno uplatnit regulativ souladu s okolní venkovskou zástavbou (hmotový a architektonický soulad).

Navrhované rozvojové plochy se nedotýkají zvláštních zájmů ochrany přírody.

V území, řešeném ÚP Těškovic, na základě provedeného SEA hodnocení vplynuly především následující základní výstupy:

- Všechny rozvojové plochy pokládat za **podmíněně akceptovatelné** na základě **individuálních regulativů**.
- Potvrdit návrh ploch Z23 a Z24 (ZS) v jejich maximálním rozsahu jako územní rámec pro odclonění stávajícího výrobního areálu a návrhové plochy Z18 od zástavby obce západně (včetně návrhových ploch Z4 a Z5 – SV; podpora plochy Z24) a pro doplnění strukturního prvku krajiny v severní části území pod areálem sportu v blízkosti významného horizontu.

SEA hodnocení potvrzuje, že předložený Návrh ÚP Těškovic je koncipován korektně s ohledem na potenciální vlivy dílčích ploch této Koncepce. Výstupy SEA hodnocení jsou dále promítnuty do návrhu stanoviska příslušnému úřadu SEA.

NÁVRH STANOVISKA

Na základě vyhodnocení vlivů na životní prostředí a zdraví obyvatel navrhuje SEA zpracovatel na základě výše uvedených závěrů

SOUHLASNÉ STANOVISKO

k Návrhu Územního plánu Těškovice, verzi pro společné jednání srpen 2018 **za dodržení následujících podmínek:**

A. Základní opatření

1. Všechny rozvojové plochy pokládat za ***podmíněně akceptovatelné*** na základě ***individuálních regulativů***.
2. Potvrdit návrh ploch Z23 a Z24 (ZS) v jejich maximálním rozsahu jako územní rámeček pro odclonění stávajícího výrobního areálu a návrhové plochy Z18 od zástavby obce západně (včetně návrhových ploch Z4 a Z5 – SV; podpora plochy Z24) a pro doplnění strukturálního prvku krajiny v severní části území pod areálem sportu v blízkosti významného horizontu.

B. Konkrétní regulativy pro řešení jednotlivých lokalit

Uplatnit a dále respektovat následující doporučení a podmínky:

1. Pro plochy pro bydlení s rozdílným způsobem využití SV (bydlení smíšené venkovské) s výjimkou ploch Z7 až Z9 uplatnit výškový regulativ max. 2NP + podkroví s tím, že je nutno zajistit soulad s okolní venkovskou zástavbou (hmotový a architektonický soulad).
2. Pro plochy pro bydlení s rozdílným způsobem využití SV (bydlení smíšené venkovské) Z7 až Z9 uplatnit výškový regulativ max. 1NP + podkroví z důvodu jejich polohy v blízkosti významného krajinného horizontu s tím, že je nutno zajistit soulad s okolní venkovskou zástavbou (hmotový a architektonický soulad).
3. Pro rozvojové plochy pro bydlení smíšené venkovské při okrajích zastavěného území sídla (Z4, Z5, Z6, Z7, Z8, Z11, Z12 a Z16), uplatnit regulativ orientace plochy zahrad do krajiny s podporou vnějšího ozelenění podél hranice plochy.
4. Pro plochy výrobní smíšené VS Z18 a Z19 uplatnit prostorový regulativ indexu zastavění do 80% s tím a potvrdit výškový regulativ halových objektů max. 1 NP, v případě výrobních a skladových objektů výškou římsy max. 8 m.

C. Podpůrná a ostatní opatření:

1. Potvrdit v rámci ploch pro dopravní infrastrukturu Z17 až Z22 výstupy EIA procesu (kód záměru JHM068 na IS EIA na www.cenia.cz s tím, že i přes deklarovaný zábor PUPFL nebude komunikace zbytečně rozšiřována na úkor doprovodného porostu Pro rozvojové plochy Z7 až Z9 společně s plochou veřejného prostranství potvrdit etapizaci ve smyslu: I. etapa - realizace návrhové plochy veřejného prostranství Z20 (PV) pro zajištění obsluhy návrhových ploch smíšených obytných Z7-Z9 (SV) veřejnou infrastrukturou, II. etapa - realizace návrhových ploch smíšených obytných SV Z7-Z9. Zároveň zajistit etapizaci postupu výstavby od současně zastavěného území obce směrem do krajiny s ohledem na polohu v krajinářsky exponované poloze poblíž významného horizontu.

2. Pro rozvojovou plochu Z6 uplatnit regulativ umístění hlavních objektů do severní části plochy z důvodu polohy naproti výrobnímu areálu s tím, že jižní část plochy bude vymezena pro zeleň (s ohledem na polohu VN 35 kV a jeho OP a bude řešena podpora vnějšího ozelenění podél východní hranice plochy.
3. Pro rozvojové plochy výrobní Z18 a Z19 potvrdit regulativy pro lehkou výrobu a služby s tím, že bude jako nepřípustné využití doplněno skladování nebezpečných látek a charakter výrob, zatěžujících ovzduší emisemi nebezpečných plyných látek nebo hlukem (povrchové úpravy kovů včetně lakoven, klempířské provozy, nábytkářské provozy, výroby keramických produktů či stavebních hmot apod.)

D. Požadavky na rozhodování ve vymezených plochách a koridorech z hlediska minimalizace negativních vlivů na životní prostředí :

Z hlediska konkrétních požadavků na ochranu veřejného zdraví, ovzduší, vod, přírody a krajiny uplatnit následující doporučení a podmínky:

1. Podmínkou realizace náplně ploch výrobních smíšených Z18 a Z19 je prověření charakteru navrhované výrobní či skladové činnosti z hlediska případného procesu projektové EIA/zjišťovacího řízení podle aktuálně plané legislativy pro posuzování vlivů na životní prostředí
2. Podmínkou realizace náplně ploch výrobních smíšených Z18 a Z19 kromě regulace druhu a typu výroby je požadavek ve smyslu, aby rozhodnutí o realizaci jakékoliv aktivity v rámci realizace náplně plochy před vydáním stavebního povolení na navrhovanou výrobní aktivitu bylo doloženo rozptylovou respektive akustickou studií, která bude dokladovat akustickou situaci u nejbližších objektů obytné zástavby; každý další záměr realizovaný v rámci uvedené lokality musí v rozptylové respektive akustické studii zahrnovat již existující zdroje emisí nebo hluku pro synergické vyhodnocení vlivů; vydání územního rozhodnutí na každou aktivitu v rámci řešení náplně plochy musí dokladovat plnění příslušných hygienických nebo imisních limitů.
3. Podmínkou realizace náplně všech ploch pro výrobu je důsledné vyhodnocení vlivů na kvalitu podzemních a dešťových vod, včetně stanovení konkrétních opatření pro prevenci případné kontaminace, vlivů na odtokové poměry a řešení retence.
4. Podmínkou realizace všech ploch pro bydlení smíšené venkovské, polohou vázané na okraj stávajícího sídla (Z4, Z5, Z6, Z7, Z8, Z11, Z12 a Z16) je vyloučení plochého zastřešení objektů pro bydlení s ohledem na polohu uvedených ploch při okrajích zástavby obce z důvodu ochrany krajinného rázu a obrazu sídla v krajině.
5. Podmínkou realizace náplně ploch smíšených obytných Z6, Z9, Z16 z ploch je zajištění maximální ochrany porostů dřevin v jejich vymezení; podmínkou realizace náplně ploch smíšených obytných Z4 a Z6 je zajištění ochrany porostů dřevin východně a jižně od vymezení plochy Z5 a východně od vymezení plochy Z4.
6. Podmínkou realizace náplně plochy Z6 bude vnější ozelenění východní hranice.
7. Podmínkou realizace náplně plochy smíšené výrobní Z19 bude zajištění maximální ochrany porostů dřevin v jejím vymezení s tím, že bude zajištěno řešení vnějšího ozelenění od východu.
8. Podmínkou realizace náplně plochy technické infrastruktury speciální (TX) Z27 pro řešení akumulární a dočišťovací nádrže je provedení biologického průzkumu/biologického hodnocení.
9. Na plochách, které jsou lokalizovány v území archeologických nálezů důsledně zajistit a řešit ochranu případných archeologických nálezů.

POUŽITÉ PODKLADY A ZDROJE INFORMACÍ

1. Územní plán Těškovice, Návrh ÚP, pracovní verze. Ing. arch. Martin Vávra, Brno, květen 2017
2. Územní plán Těškovice, Návrh ÚP pro společné jednání. Ing. arch. Martin Vávra, Brno, srpen 2017
3. Balatka B. (1971): Regionální členění reliéfu ČSR, Brno.
4. Bínová L. a kol. (1996): Nadregionální a regionální ÚSES ČR – územně technický podklad.
5. Culek M. a kol. (1995 edit): Biogeografické členění České republiky. Praha, ENIGMA
6. Czudek T. a kol. (1972): Geomorfologické členění ČSR. Studia Geographica, 23, Geograf. Ústav ČSAV, Brno.
7. Demek J. (1987, ed.): Zeměpisný lexikon ČSR, Praha, Academia
8. Chytrý M., Kučera T., Kočí M., Grulich V., Lustyk P. (2010, eds.): Katalog biotopů České republiky. AOPK ČR, Praha.
9. Neuhäuslová Z. et al. (1998): Mapa potenciální přirozené vegetace České republiky. - Academia, Praha.
10. Quitt, E. (1971): Klimatické oblasti Československa. - Studia Geographica, 16. Geograf. úst. ČSAV. Brno.
11. Skalický V (1988): Regionální fyto geografické členění ČSR. In: Hejný J, Slavík B/ed./: Květena České socialistické republiky. Praha, Nakl. ČSAV.
12. Weismannová H. a kol. (2004): Chráněná území ČR, Ostravsko. In: Mackovčín P., Sedláček M (eds.): Chráněná území ČR, svazek X. AOPK ČR a EkoCentrum Brno, Praha, 454 str.

Internetové zdroje:

www.mzp.cz, www.cenia.cz, www.nature.cz, www.teskovice.cz; www.kr-moravskoslezsky.cz, www.cuzk.cz

Seznam posuzovaných Konceptů

- Politika územního rozvoje ČR
- Státní politika životního prostředí ČR
- Strategie udržitelného rozvoje ČR
- Akční plán zdraví a životního prostředí ČR
- Strategie ochrany biologické rozmanitosti
- Strategie regionálního rozvoje ČR
- Dlouhodobý program zlepšování zdravotního stavu obyvatelstva České republiky - Zdraví 21
- Dopravní politika ČR
- Program rozvoje Moravskoslezského kraje
- Koncepte ochrany přírody a krajiny Moravskoslezského kraje
- Program rozvoje vodovodů a kanalizací Moravskoslezského kraje
- Integrovaný program ke zlepšení kvality ovzduší Moravskoslezského kraje
- Plán odpadového hospodářství Moravskoslezského kraje
- Územní energetická koncepte Moravskoslezského kraje
- Zásady územního rozvoje Moravskoslezského kraje

ZÁVĚREČNÁ DOLOŽKA

Datum zpracování SEA hodnocení

srpen 2017

Jméno, příjmení, adresa, telefon a e-mail osob(y), která(é) se podílela(y) na zpracování vyhodnocení koncepce

Hlavní řešitel:

RNDr. Milan Macháček,
Holíkova 3834/71, 586 01 Jihlava
EKOEX JIHLAVA, Holíkova 3834/71, 586 01 Jihlava
Tel: +420 603 89 12 84,
e-mail: ekoex@post.cz

Spolupráce:

Ing. arch. Martin Vávra, autorizovaný architekt oboru architektura (osvědčení ČKA č. 4048)
Mácova 17, 621 00 Brno
kontaktní adresa: Měříčkova 52, 621 00 Brno
tel.: +420 773 961 244 ; +420 736 252 367
e-mail: arch.vavra@gmail.com;
web: www.archvavra.cz



Podpis zpracovatele:

.....

PŘÍLOHA

Kopie dokladů o autorizaci a oprávněních zpracovatele

- Prodloužení autorizace zpracovatele SEA hodnocení
- Osvědčení o odborné způsobilosti

ÚZEMNÍ PLÁN TĚŠKOVICE

SEA HODNOCENÍ DLE ZÁK. Č. 100/2001 Sb., VE ZNĚNÍ ZÁK.Č. 39/2015 Sb. A ZÁK. Č. 183/2006 Sb.

ÚZEMNÍ PLÁN TĚŠKOVICE

SEA HODNOCENÍ DLE ZÁK. Č. 100/2001 Sb., VE ZNĚNÍ ZÁK.Č. 39/2015 Sb. A ZÁK. Č. 183/2006 Sb.

Příloha:

Ministerstvo životního prostředí

Toto rozhodnutí bylo vydáno dne 22. 1. 2016
Ministerstvo životního prostředí
Odbor posuzování vlivů na životní prostředí
dne 18. 1. 2016 podpis *Bolín*

V Praze dne 12. ledna 2016
Č. j.: 90668/ENV/15

ROZHODNUTÍ

Ministerstvo životního prostředí jako orgán státní správy v oblasti posuzování vlivů na životní prostředí příslušný k rozhodování ve věci podle ustanovení § 21 písm. i) zákona č. 100/2001 Sb., o posuzování vlivů na životní prostředí a o změně některých souvisejících zákonů (zákon o posuzování vlivů na životní prostředí), ve znění pozdějších předpisů, vyhovuje podle ustanovení § 19 odst. 7 tohoto zákona žádosti pana RNDr. Milana Macháčka, datum narození: 9. 12. 1958, bydliště Holíkova 3834/71, 586 01 Jihlava (dále jen „žadatel“) ze dne 15. 12. 2015 a

prodlužuje autorizaci ke zpracování dokumentace a posudku

udělenou osvědčením Ministerstva životního prostředí č. j.: 6333/246/OPV/93 ze dne 15. 4. 1993 a prodlouženou rozhodnutím o prodloužení autorizace č. j.: 10645/ENV/11 ze dne 22. 2. 2011, na dobu 5 let podle ustanovení § 19 zákona o posuzování vlivů na životní prostředí.

Autorizace se v souladu s § 19 odst. 7 zákona č. 100/2001 Sb., o posuzování vlivů na životní prostředí a o změně některých souvisejících zákonů (zákon o posuzování vlivů na životní prostředí), ve znění pozdějších předpisů, prodlužuje na dobu dalších 5 let.

Odůvodnění

Ministerstvo životního prostředí obdrželo dne 17. 12. 2015 žádost ze dne 15. 12. 2015 o prodloužení autorizace pana RNDr. Milana Macháčka, udělené osvědčením Ministerstva životního prostředí č. j.: 6333/246/OPV/93 ze dne 15. 4. 1993 a prodlouženou rozhodnutím o prodloužení autorizace č. j.: 10645/ENV/11 ze dne 22. 2. 2011, platné do 31. 12. 2016. Žadatel požádal o prodloužení autorizace a splnil podmínky pro prodloužení autorizace v souladu s § 19 odst. 3, odst. 4 a odst. 5 zákona č. 100/2001 Sb., o posuzování vlivů na životní prostředí a o změně některých souvisejících zákonů (zákon o posuzování vlivů na životní prostředí), ve znění pozdějších předpisů, v souladu s ustanoveními přílohy č. 3 vyhlášky Ministerstva životního prostředí č. 457/2001 Sb., o odborné způsobilosti a o úpravě některých dalších otázek souvisejících s posuzováním vlivů na životní prostředí.

Ministerstvo životního prostředí, Vršovická 65, 100 10 Praha 10, (+420) 26712-1111, www.mzp.cz, info@mzp.cz

ÚZEMNÍ PLÁN TĚŠKOVICE

SEA HODNOCENÍ DLE ZÁK. Č. 100/2001 Sb., VE ZNĚNÍ ZÁK.Č. 39/2015 Sb. A ZÁK. Č. 183/2006 Sb.

Ministerstvo životního prostředí

Ukončené vysokoškolské vzdělání bylo v souladu s ustanovením § 19 odst. 4 písm. a) doloženo dokladem o nejvyšším dosaženém vzdělání. Vykonaná zkouška odborné způsobilosti byla v souladu s ustanovením § 19 odst. 4 písm. b) doložena osvědčením (č. j.: 6333/246/OPV/93 ze dne 15. 4. 1993). Bezúhonnost byla v souladu s ustanovením § 19 odst. 5 doložena výpisem z rejstříku trestů (datum vydání 12. 1. 2016). Dále bylo doloženo čestné prohlášení žadatele o plné způsobilosti k právním úkonům.

Vzhledem k tomu, že předložená žádost obsahuje všechny zákonem požadované náležitosti a jsou splněny všechny zákonné podmínky pro prodloužení autorizace ke zpracování dokumentace a posudku, rozhodlo Ministerstvo životního prostředí tak, jak je ve výroku tohoto rozhodnutí uvedeno.

Řízení o vydání tohoto rozhodnutí podléhá ve smyslu zákona č. 634/2004 Sb., o správních poplatcích, ve znění pozdějších předpisů, správnímu poplatku ve výši 50 Kč (položka 22 písm. d) sazebníku). Poplatek byl uhrazen formou kolkové známky.

Poučení o opravném prostředku

Proti tomuto rozhodnutí lze podat rozklad ministrovi životního prostředí, podle § 152 zákona č. 500/2004 Sb., správní řád, ve znění pozdějších předpisů, ve lhůtě do 15 dnů ode dne oznámení rozhodnutí, prostřednictvím Ministerstva životního prostředí, Vršovická 65, 100 10 Praha 10.




Mgr. Evžen Doležal
ředitel odboru
posuzování vlivů na životní prostředí
a integrované prevence

Toto rozhodnutí obdrží:

- a) žadatel – RNDr. Milan Macháček – účastník správního řízení
- b) po nabytí právní moci
orgán příslušný k evidenci – odbor posuzování vlivů na životní prostředí a integrované prevence Ministerstva životního prostředí

2/2

Ministerstvo životního prostředí, Vršovická 65, 100 10 Praha 10, (+420) 26712-1111, www.mzp.cz, info@mzp.cz

Č.j: 6333/246/OPV/93

Datum vydání: 15.4. 1993

OSVĚDČENÍ

RNDr. Milan Macháček

Titul, jméno, příjmení _____

Trvalé bydliště _____ Za prachárnou 11, Jihlava, 586 05 _____

Datum narození, rodné číslo _____ 9.12. 1958 58-12-09/0328 _____

Ministerstvo životního prostředí České republiky v dohodě s ministerstvem zdravotnictví České republiky podle § 6 odst. 3 a § 9 odst. 2 zákona ČNR č. 244/1992 Sb., o posuzování vlivů na životní prostředí

v y d á v á

OSVĚDČENÍ ODBORNÉ ZPŮSOBILOSTI

ke zpracování dokumentací o hodnocení vlivu stavby, činnosti, nebo technologie na životní prostředí (§ 5 odst. 3 a § 6 odst. 1 a příloha 3 zákona ČNR č. 244/1992 Sb.) a ke zpracování posudků hodnotících vlivy staveb, činností a technologií na životní prostředí (§ 9 zákona České národní rady č. 244/1992 Sb.).



Předseda komise..... *Berkel*

Tajemník komise..... *[Signature]*

kulaté razítko