



ÚZEMNÍ PLÁN

MIKOLAJICE

NÁVRH PRO SPOLEČNÉ JEDNÁNÍ

III. VYHODNOCENÍ VLIVŮ ÚZEMNÍHO PLÁNU MIKOLAJICE NA UDRŽITELNÝ ROZVOJ ÚZEMÍ



URBANISTICKÉ STŘEDISKO OSTRAVA, s.r.o.

ÚZEMNĚ PLÁNOVACÍ DOKUMENTACE A PODKLADY, PROJEKTOVÁ A PORADENSKÁ ČINNOST, EKOLOGIE, GIS

NÁZEV ZAKÁZKY: **ÚZEMNÍ PLÁN MIKOLAJICE**
VYHODNOCENÍ VLIVŮ ÚZEMNÍHO PLÁNU NA UDRŽITELNÝ ROZVOJ
ÚZEMÍ

OBJEDNATEL: OBEC MIKOLAJICE
KRAJ: MORAVSKOSLEZSKÝ

ZODPOVĚDNÝ PROJEKTANT: **ING. ARCH. HELENA SALVETOVÁ**

TELEFON: 596939530

E-MAIL: h.salvetova@uso.cz

ZAKÁZKOVÉ ČÍSLO: U – 689

DATUM: ČERVEN 2023

ZPRACOVALO: URBANISTICKÉ STŘEDISKO OSTRAVA, s. r. o.
SPARTAKOVců 6014/3, 708 00 OSTRAVA-PORUBA

.....

Obsah	str.
A. Vyhodnocení vlivů Územního plánu Mikolajice na životní prostředí.....	1
B. Vyhodnocení vlivů Územního plánu Mikolajice na evropsky významné lokality nebo ptačí oblasti.....	13
C. Vyhodnocení vlivů na skutečnosti zjištěné v územně analytických podkladech.....	13
D. Případné vyhodnocení vlivů na jiné skutečnosti ovlivněné navrženým řešením, avšak nepodchycené v územně analytických podkladech, například skutečnosti zjištěné v doplňujících průzkumech a rozbořech.....	16
E. Vyhodnocení přínosu Územního plánu Mikolajice k naplnění priorit územního plánování pro zajištění udržitelného rozvoje území obsažených v politice územního rozvoje nebo v zásadách územního rozvoje.....	16
F. Vyhodnocení vlivů na udržitelný rozvoj území – shrnutí.....	26

Seznam použitých zkratk

AOPK	Agentura ochrany přírody a krajiny
ČOV	čistírna odpadních vod
JZD	jednotné zemědělské družstvo
MMR	ministerstvo pro místní rozvoj
NDOP	nálezová databáze ochrany přírody
OOP	orgán ochrany přírody
ORP	obec s rozšířenou působností
PUPFL	pozemky určené k plnění funkcí lesa
PÚR ČR	Politika územního rozvoje ČR, ve znění Aktualizací č. 1, 2, 3, 4 a 5
RD	rodinný dům
SO	správní obvod
ÚAP	územně analytické podklady
ÚPD	územně plánovací dokumentace
ÚSES	územní systém ekologické stability
VKP	významný krajinný prvek
VTE	větrná elektrárna
ZOPK	zákon č. 114/1992 Sb., o ochraně přírody a krajiny, ve znění pozdějších předpisů
ZPF	zemědělský půdní fond
ZPV	zákon č. 100/2001 Sb., o posuzování vlivů na životní prostředí, ve znění pozdějších předpisů
ZÚR MSK	Zásady územního rozvoje Moravskoslezského kraje, ve znění Aktualizací č. 1, 2b, 2b, 3, 4 a 5

A. VYHODNOCENÍ VLIVŮ ÚZEMNÍHO PLÁNU MIKOLAJICE NA ŽIVOTNÍ PROSTŘEDÍ

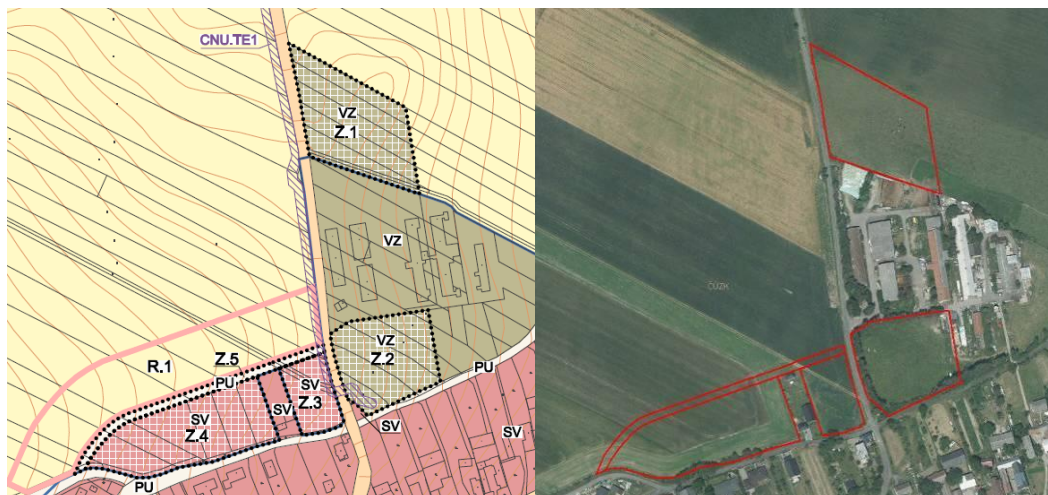
Posouzení Územního plánu Mikolajice z hlediska vlivů na životní prostředí podle zákona č. 100/2001 Sb., o posuzování vlivů na životní prostředí a o změně některých souvisejících zákonů bylo zpracováno jako samostatná zakázka – Územní plán Mikolajice – Vyhodnocení vlivů územně plánovací dokumentace na životní prostředí dle zákona č. 100/2001 Sb. v rozsahu přílohy č. 1 zákona č. 183/2006 Sb. (Ekogroup Czech s.r.o., RNDr. Marek Banaš, Ph.D., květen 2023).

Předmětem Územního plánu Mikolajice je vymezení 20 zastavitelných ploch, jedné plochy přestavby, pěti ploch změn v krajině a tří koridorů dopravní a technické infrastruktury. Z provedeného vyhodnocení vlivů na životní prostředí pro jednotlivé rozvojové plochy vyplývá (citováno):

Z.1, Z.2 (VZ) – plochy výroby zemědělské a lesnické

Z.3, Z.4 (SV) – plochy smíšené obytné venkovské

Z.5 (PU) – plochy veřejných prostranství všeobecných



Plochy jsou vymezeny na severním okraji zastavěného území a rozšiřují stávající zástavbu, popřípadě vyplňují proluky zástavby.

Plocha Z.1 je vymezena pro rozšíření stávajícího zemědělského areálu severním směrem, plocha Z.2 rozšíří zmíněný zemědělský areál jižním směrem. Obě plochy jsou vymezeny na oplocených pastvinách do kulturních porostů biotopu X5. Plocha Z.2 je navíc lemována vzrostlou liniovou vegetací; pro plochu je návrhu územního plánu stanovena podmínka vysazení pásu izolační zeleně podél západní a jižní hranice plochy.

Plochy smíšené obytné Z.3 a Z.4 navazují na stávající zástavbu, která již byla v této lokalitě zahájena, v souladu s předchozím územním plánem. Navržená plocha Z.3 je dopravně dostupná ze stávajících komunikací – ze silnice III/44339 a z místní komunikace, ve které je veden i stávající vodovodní řad, na který je možno novou výstavbu napojit. Kapacita plochy Z.3 je 1 – 2 RD. Pro plochu Z.4 je pro dopravní obsluhu plochy navržena výstavba nové místní komunikace na ploše Z.5, která plochu lemuje ze severní strany. Kapacita plochy Z.4 je 6 – 7 RD. Obě plochy jsou navrženy na intenzivně obdělávaném poli (biotop X2), podél silnice lemovaném vzrostlými dřevinami. Zastavitelná plocha Z.5 je vymezena pro vybudování obsluž-

né komunikace pro zajištění dopravní obsluhy zastavitelných ploch Z.3 a Z.4. Plocha je rovněž navržena v polní monokultuře.

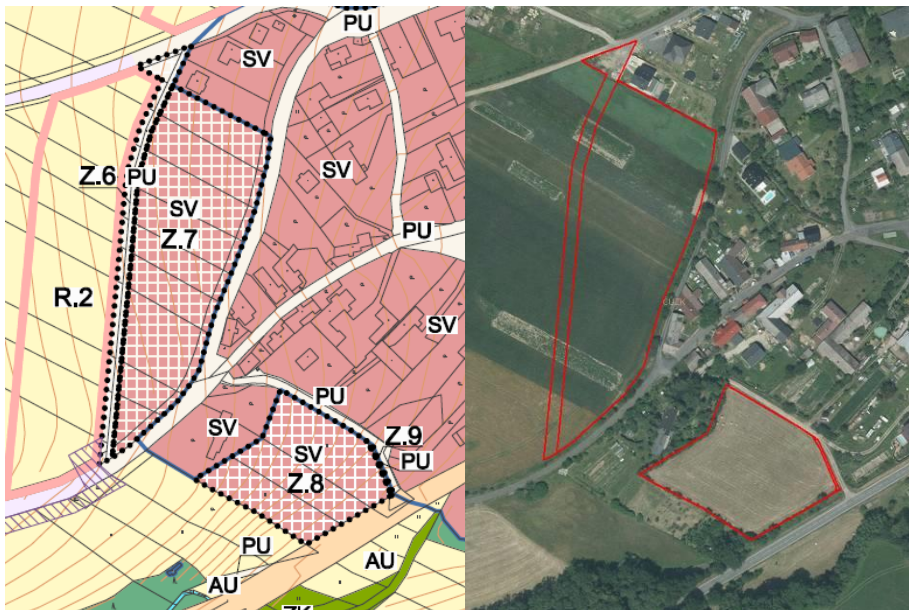
Realizací ploch vzniká nárok na zábor půd ze ZPF ve IV. a V. třídě ochrany. Zábor ZPF plochami Z.1, Z.2 a Z.4 okrajově přesahuje 0,5 ha. S ohledem na rozsah záboru je nutné stanovit mírně negativní vliv ploch na půdu, který je však akceptovatelný. U ploch Z.2 a Z.5 bude docházet k záborům ZPF v rozsahu nižším než 0,5 ha.

S ohledem na rozšiřování obytné zástavby severním směrem lze předpokládat, že dojde k okrajovému rozšíření sídelního útvaru a potenciálnímu narušení urbanistické struktury sídla při realizaci nevhodných záměrů v rámci plochy. Tento vliv však nebude významný.

Realizace ploch je z pohledu ostatních složek životního prostředí a veřejného zdraví akceptovatelná.

Z.6, Z.9 (PU) – plochy veřejných prostranství všeobecných

Z.7, Z.8 (SV) – plochy smíšené obytné venkovské



Plochy jsou situovány na západním okraji zastavěného území obce, kde rozšiřují stávající zástavbu. Plocha Z.7 je vymezena na intenzivně obdělávaném poli (biotop X2) pro výstavbu cca 8 RD. Pro dopravní obsluhu plochy Z.7 je navržena výstavba nové místní komunikace na ploše Z.6, která plochu Z.7 lemuje ze západní strany. Plocha Z.8 je dopravně dostupná ze stávající místní komunikace, která je v jižní části navržena k rozšíření. Kapacita plochy je cca 3 RD. Plocha Z.8 je dle vrstvy mapování biotopů (AOPK ČR 2023a) vymezena do přírodního biotopu T1.1 – Mezofilní ovsíkové louky. Při terénním šetření byl na ploše potvrzen luční porost na přechodu biotopů T1.1 a X5.

Zastavitelná plocha Z.6 je vymezena pro vybudování obslužné komunikace pro zajištění dopravní obsluhy zastavitelné plochy Z.7. Plocha Z.6 je vymezena do zemědělské monokultury. Zastavitelná plocha Z.9 je vymezena pro rozšíření stávající místní komunikace. Plocha zahrnuje stávající silnici a neudržovaný ruderalní porost biotopu X7 v její blízkosti.

Realizací zmíněných ploch dojde k nutnosti vynětí půd ze ZPF a k jejich záborům budoucí zástavbou a zpevněnými plochami. V případě řešených ploch bude docházet k zásahu do půd ve IV. a V. třídě ochrany. Zábor ZPF plochami Z.7 a Z.8 přesahuje 0,5 ha. S ohledem na rozsah

zábory je nutné stanovit mírně negativní vliv ploch na půdu, který je však akceptovatelný. U ploch Z.6 a Z.9 bude docházet k záborům ZPF v rozsahu nižším než 0,5 ha.

Plocha Z.8 zasahuje do ochranného pásma lesa, které je vymezeno 50 m od okraje lesa za účelem ochrany PUPFL a lesa jakožto VKP ze zákona. Realizací plochy proto vzniká potenciál negativního ovlivnění VKP ze zákona a PUPFL. Dle ustanovení zákona č. 289/1995 Sb., o lesích a o změně a doplnění některých zákonů (lesní zákon), ve znění pozdějších předpisů, je v případě nové výstavby nutno dodržovat ochrannou vzdálenost do 50 m od okraje lesa. Rozhodnutí o umístění stavby do této vzdálenosti lze vydat jen se souhlasem příslušného orgánu státní správy. Návrh územního plánu tuto skutečnost reflektuje a realizaci ploch v ochranném pásmu lesa podmiňuje výše uvedenou zákonnou povinností. **Vliv na PUPFL a VKP les je proto zanedbatelný.**

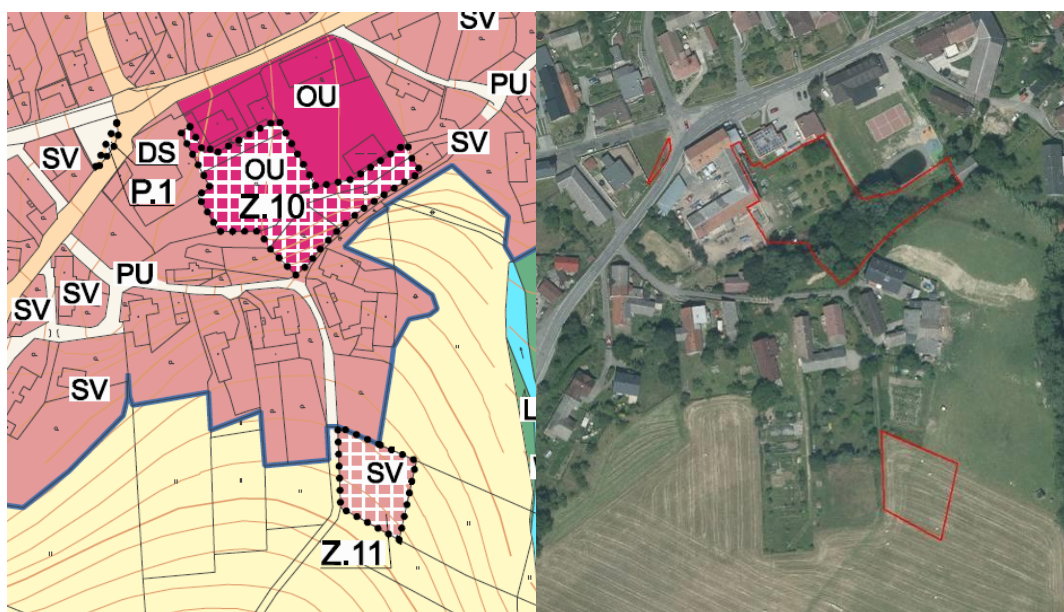
S ohledem na rozšiřování obytné zástavby jihozápadním směrem lze předpokládat, že dojde k okrajovému rozšíření sídelního útvaru a potenciálnímu narušení urbanistické struktury sídla při realizaci nevhodných záměrů v rámci plochy. Tento vliv však nebude významný.

Realizace ploch je z pohledu ostatních složek životního prostředí a veřejného zdraví akceptovatelná.

Z.10 (OU) – plochy občanského vybavení všeobecného

Z.11 (SV) – plochy smíšené obytné venkovské

P.1 (DS) – plocha dopravy silniční (plocha přestavby)



Zastavitelná plocha Z.10 je vymezena pro rozšíření centrálních obslužných funkcí obce, je situována v zastavěném území, navazuje na stávající zařízení občanského vybavení v centru obce. Plocha je vymezena v oplocené zahradě s výsadbou vzrostlých dřevin a deponiemi materiálu. Plocha Z.11 je vymezena v návaznosti na stávající zástavbu na jižním okraji intravilánu obce, její kapacita je 1 RD. Plocha zahrnuje kulturní luční porosty biotopu X5.

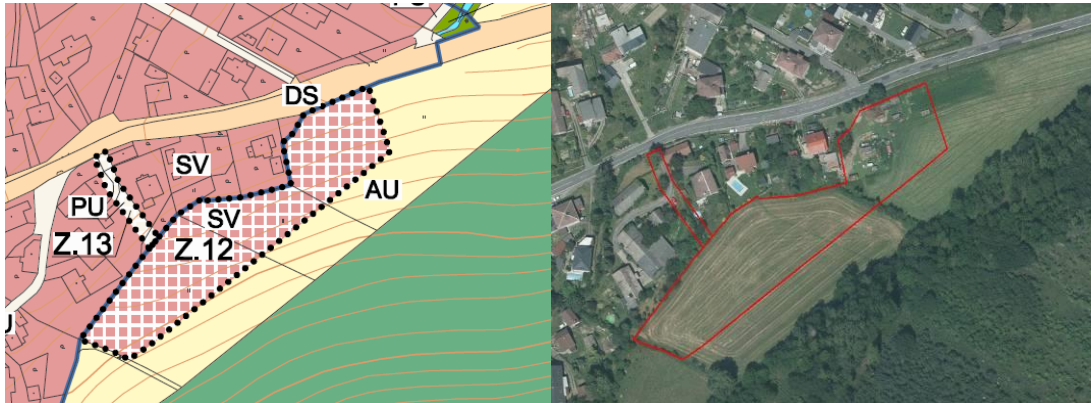
Plocha přestavby P.1 je navržena v silně disturbovaném travnatém lemu u křižovatky silnice II/443 a místní komunikace III/44339. Plocha je určena pro dílčí směrovou úpravu silnice II/443 v centru obce, nebude generovat zábory ZPF.

Realizací ploch Z.10 a Z.11 vzniká nárok na zábor ZPF na půdách ve IV. a V. třídě ochrany v rozsahu menším než 0,5 ha. Realizací plochy tedy nevzniká negativní ovlivnění ZPF.

Realizace ploch je z pohledu ostatních složek životního prostředí a veřejného zdraví akceptovatelná.

Z.12 (SV) – plochy smíšené obytné venkovské

Z.13 (PU) – plochy veřejných prostranství všeobecných



Zastavitelná plocha Z.12 je vymezena na jihovýchodním okraji zastavěného území obce. Dopravní obsluha plochy bude zajištěna z navržené místní komunikace na ploše Z.13. Kapacita plochy Z.12 je cca 4 RD. Poměrně rozsáhlá plocha Z.12 je vymezena v mozaice kulturních lučních porostů biotopu X5 a intenzivně obhospodařovaného pole biotopu X2. Ve východní části zastavitelné plochy se nachází liniový porost dřevin a oplocená zahrada s četnými deponiemi materiálu.

Plocha Z.13 je navržena pro vybudování místní komunikace pro zajištění dopravní obsluhy plochy Z.12. Plocha Z.13 je situována v mozaice stávající nebezpečné cesty, disturbovaných travních porostů a vzrostlých dřevin.

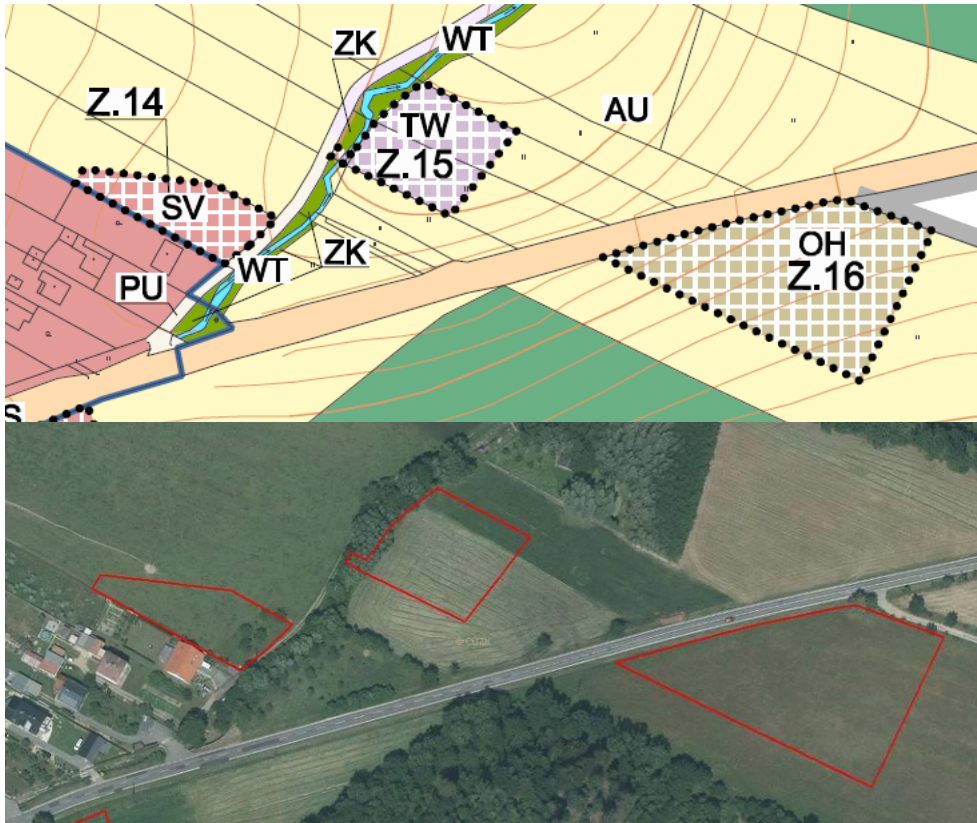
Realizací plochy Z.12 dojde k záboru ZPF na půdách ve IV. třídě ochrany v rozsahu převyšujícím 0,5 ha. S ohledem na vyšší rozlohu navržené plochy je proto nutné stanovit mírně negativní vliv na ZPF, tento vliv je však akceptovatelný.

Plocha Z.12 zasahuje do ochranného pásma lesa, které je vymezeno 50 m od okraje lesa za účelem ochrany PUPFL a lesa jakožto VKP ze zákona. Realizací plochy proto vzniká potenciál negativního ovlivnění VKP ze zákona a PUPFL. Dle ustanovení zákona č. 289/1995 Sb., o lesích a o změně a doplnění některých zákonů (lesní zákon), ve znění pozdějších předpisů, je v případě nové výstavby nutno dodržovat ochrannou vzdálenost do 50 m od okraje lesa. Rozhodnutí o umístění stavby do této vzdálenosti lze vydat jen se souhlasem příslušného orgánu státní správy. Návrh územního plánu tuto skutečnost reflektuje a realizaci ploch v ochranném pásmu lesa podmiňuje výše uvedenou zákonnou povinností. **Vliv na PUPFL a VKP les je proto zanedbatelný.**

S ohledem na rozšiřování obytné zástavby jižním směrem lze předpokládat, že dojde k okrajovému rozšíření sídelního útvaru a potenciálnímu narušení urbanistické struktury sídla při realizaci nevhodných záměrů v rámci plochy. Tento vliv však nebude významný.

Realizace ploch je z pohledu ostatních složek životního prostředí a veřejného zdraví akceptovatelná.

- Z.14 (SV) – plochy smíšené obytné venkovské
- Z.15 (TW) – plochy vodního hospodářství
- Z.16 (OH) – plochy občanského vybavení – hřbitovy



Zastavitelná plocha Z.14 je vymezena na východním okraji zastavěného území, navazuje na stávající zástavbu, která již byla v této lokalitě realizována, v souladu s předchozím územním plánem. Plocha je dopravně přístupná z prodloužené místní komunikace. Kapacita plochy je 1 RD. Plocha je navržena do prostoru oplocené pastviny se vzrostlými dřevinami a kulturní louky.

Zastavitelná plocha Z.15 je vymezena pro vybudování obecní čistírny odpadních vod. Jde o veřejně prospěšnou stavbu, s jejíž realizací se v této lokalitě uvažovalo již v předchozím územním plánu. Plocha je navržena v mozaice pole a podmáčené louky. Při severozápadním okraji plochy protéká Mikolajický potok, v jehož okolí se objevuje vzrostlý příbřežní porost se stromy.

V souvislosti s realizací plochy Z.15 k výstavbě ČOV je zapotřebí uvážit vznik případného negativního vlivu realizace plochy na zmíněný vodní tok a jeho nivu, které jsou VKP ze zákona. Navrhovaná plocha je situována v těsné blízkosti koryta Mikolajického potoka a přilehlých břehových porostů, v západní části plochy dojde k přemostění potoka. Při realizaci budoucího záměru je nezbytné respektovat provozní pásma pro údržbu vodních toků v šířce 6 m od břehové hrany vodních toků. Negativní dotčení uvedených VKP je možno zmírnit omezením zásahu do břehových porostů a koryta vodního toku.

Plocha Z.16 je navržena pro umístění hřbitova. Jedná se o dlouhodobě sledovaný záměr, plocha byla vymezena již v předchozím územním plánu. V současné době hřbitov v obci není. Plocha je přístupná z komunikace II/433, avšak nenavazuje na stávající zástavbu. Na ploše se nachází kulturní luční porost biotopu X5. Při severním okraji plochy jsou situovány dvě

vzrostlé lípy a neevidovaná kulturní památka – kamenný kříž. Vliv na kulturní památky byl stanoven jako mírně negativní. Pro zmírnění tohoto vlivu je žádoucí památku zachovat a případně zakomponovat do architektonického řešení plánované zástavby. Současně doporučujeme zachovat lípy v blízkosti kamenného kříže.

Při realizaci ploch lze očekávat zásah do pozemků ZPF na půdách ve III. a IV. třídě ochrany. Záběr ZPF plochou Z.16 okrajově přesahuje 0,5 ha. S ohledem na rozsah záboru je nutné stanovit mírně negativní vliv ploch na půdu, který je však akceptovatelný. Rozsah záboru plochami Z.14 a Z.15 je menší než 0,5 ha, realizace ploch tedy nevyvolává ovlivnění ZPF.

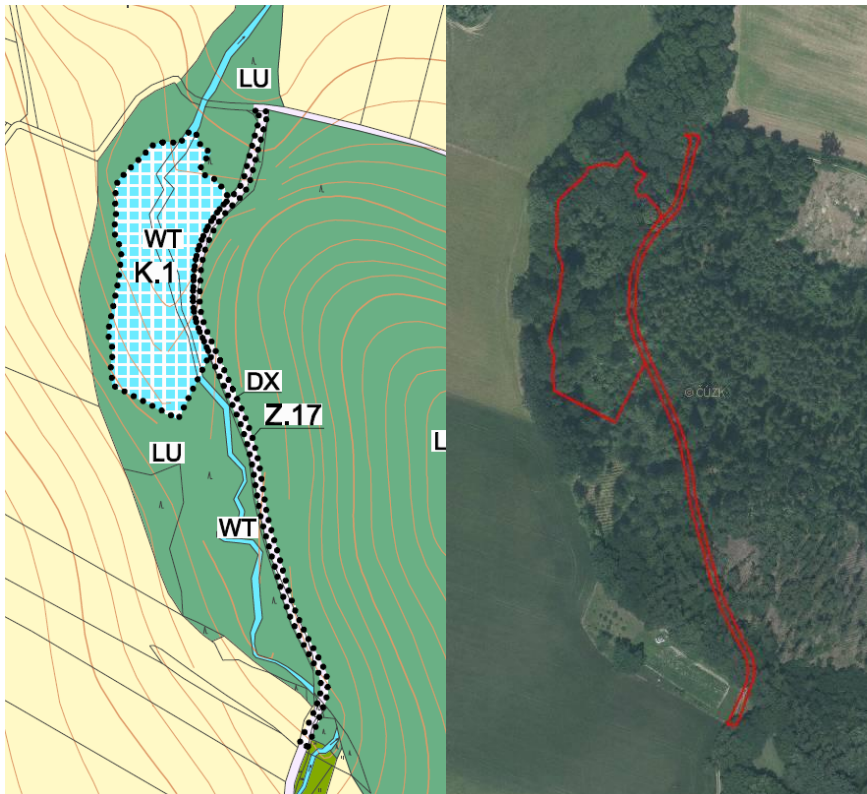
Plochy Z.15 a Z.16 zasahují do ochranného pásma lesa, které je vymezeno 50 m od okraje lesa za účelem ochrany PUPFL a lesa jakožto VKP ze zákona. Realizací ploch proto vzniká potenciál negativního ovlivnění VKP ze zákona a PUPFL. Dle ustanovení zákona č. 289/1995 Sb., o lesích a o změně a doplnění některých zákonů (lesní zákon), ve znění pozdějších předpisů, je v případě nové výstavby nutno dodržovat ochrannou vzdálenost do 50 m od okraje lesa. Rozhodnutí o umístění stavby do této vzdálenosti lze vydat jen se souhlasem příslušného orgánu státní správy. Návrh územního plánu tuto skutečnost reflektuje a realizaci ploch v ochranném pásmu lesa podmiňuje výše uvedenou zákonnou povinností. **Vliv na PUPFL a VKP les je proto zanedbatelný.**

Plochy Z.15 a Z.16 jsou navrženy bez vazby na stávající souvislou zástavbu, čím dochází k mírnému narušení urbanistické struktury sídla. Tento vliv však nebude významný a lze jej díky charakteru navrhovaných ploch považovat za akceptovatelný.

Realizace ploch je z pohledu ostatních složek životního prostředí a veřejného zdraví akceptovatelná.

Z.17 (DX) – plochy dopravy jiné

K.1 (WT) – plochy vodní a vodních toků (plocha změn v krajině)



Zastavitelná plocha Z.17 je vymezena pro vybudování účelové komunikace pro zajištění dopravní obsluhy navržené vodní nádrže. V místě plochy se nachází stávající nezpevněná lesní cesta.

Plocha K.1 je navržena pro obnovu bývalé vodní nádrže v lokalitě Háj. Plocha je vymezena do stávajícího lužního lesa, plochou protéká Mikolajický potok. Návrhová plocha tedy zasahuje do VKP vodní tok a jeho niva. V severní části plochy se nachází bývalá hráz se vzrostlými dřevinami, zejména duby. Lokalita je biologicky potenciálně zajímavá – biotop řady druhů živočichů. Budoucí konkrétní záměr je proto nezbytné projednat s OOP – Krajským úřadem Moravskoslezského kraje, včetně případného hodnocení budoucího konkrétního záměru dle § 67 ZOPK nebo biologického průzkumu. V případě, že budoucí biologický průzkum území či hodnocení záměru dle § 67 ZOPK prokáží možnost a vhodnost realizace záměru v dané ploše, lze při vhodném provedení záměru (zejména dostatečně rozsáhlé a optimálně tvarované mělké litorální pásmo) očekávat podporu přirozeného výskytu rostlin a živočichů v lokalitě.

Plochy si vyžádají zábor PUPFL v rozsahu 0,09 ha (Z.17) a 0,69 ha (K.1). Vzhledem ke skutečnosti, že zábor plochy K1 je větší než 0,5 ha, lze stanovit její mírně negativní vliv na PUPFL. Plocha Z.17 negeneruje negativní vliv na PUPFL ani ZPF.

Realizace ploch je z pohledu ostatních složek životního prostředí a veřejného zdraví akceptovatelná.

Z.18 (PU) – plochy veřejných prostranství všeobecných



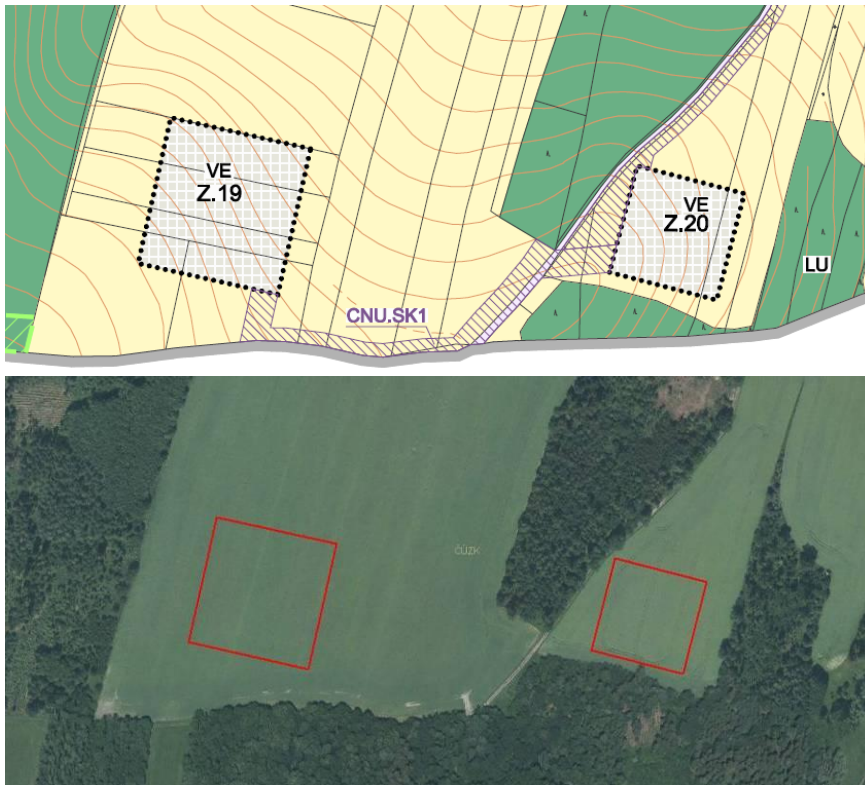
Plocha Z.18 je vymezena pro vybudování odpočinkového místa pro turisty a cykloturisty v lokalitě Rybníčky. Plocha se nachází při východním okraji zájmového území, jihozápadně od malého rybníku. Plocha je vymezena zejména do kulturních břehových porostů s několika vzrostlými stromy.

Severní část plochy přiléhá až k vodní ploše a v širším pojetí i jejím břehovým porostům. Realizaci plochy proto může docházet k mírně negativnímu vlivu na VKP rybník z důvodu možného záboru části jeho břehových porostů či jejich odstraňováním.

Plocha si vyžádá zábor půd ve III. třídě ochrany ZPF v rozsahu 0,07 ha. Z toho důvodu lze konstatovat nulový vliv plochy na ZPF.

Realizace plochy je z pohledu ostatních složek životního prostředí a veřejného zdraví akceptovatelná.

Z.19, Z.20 (VE) – plochy výroby energie z obnovitelných zdrojů



Plochy jsou vymezeny v jižní části území Mikolajic ve vzdálenosti cca 1,2 km od hranice zastavby, v blízkosti stávajícího větrného parku Moravice – Melč. Jde o záměr koncepční, konkrétní umístění jednotlivých elektráren bude upřesněno v rámci vymezených zastavitelných ploch. Předpokládané parametry jsou s ohledem na charakter území doporučeny v následujících rozmezech: výška osy rotoru (stožáru) max. 100 – 110 m, průměr rotoru max. 120 m, předpokládaný výkon cca 3 – 4 MW. Vyvedení výkonu VTE je navrženo do distribuční sítě v Mikolajicích, případně do rozvodny v Horních Životicích (přes sousední Melč). Pro tyto potřeby je navržen smíšený koridor dopravní a technické infrastruktury s označením CNU.SK1 a koridor technické infrastruktury – elektroenergetiky CNU.TE2. Toto vedení se předpokládá zemní, kabelové. Obecně výstavba větrných elektráren přispívá k většímu využití obnovitelných zdrojů pro výrobu elektrické energie. Vzhledem k tomu, že se lokalita Mikolajice nachází v oblasti s příznivými větrnými podmínkami (průměrná roční rychlost větru ve výšce 100 m je vyšší než 5 m/s – viz např. větrné mapy Ústavu fyziky atmosféry AV ČR), je záměr realizace VTE i v souladu s Územní energetickou koncepcí Moravskoslezského kraje, která podporuje výstavbu těchto zařízení právě v oblastech s příznivými podmínkami a při dodržení ostatních podmínek, jako např. omezení vlivu na krajinu, obyvatelstvo, životní prostředí apod.

Pro vyvedení elektrické energie je vymezen smíšený koridor dopravní a technické infrastruktury CNU.SK1 a koridor technické infrastruktury – elektroenergetiky s označením CNU.TE2.

Plochy Z.19 a Z.20 jsou navrženy do polních kultur biotopu X2 na půdách v zemědělském půdním fondu. Při realizaci záměrů v rámci ploch bude docházet k výrazně nižšímu záboru ZPF než je rozloha daných ploch. Plochy jsou však navrženy bez vazby na stávající systém

polních cest, volně do centrálních částí půdních bloků. Plochy si vyžádají zábor půd v V. třídě ochrany ZPF v rozsahu nižším než 0,5 ha. Z toho důvodu lze konstatovat nulový vliv ploch na ZPF.

Plocha Z.20 zasahuje do ochranného pásma lesa, které je vymezeno 50 m od okraje lesa za účelem ochrany PUPFL a lesa jakožto VKP ze zákona. Realizací plochy proto vzniká potenciál negativního ovlivnění VKP ze zákona a PUPFL. Dle ustanovení zákona č. 289/1995 Sb., o lesích a o změně a doplnění některých zákonů (lesní zákon), ve znění pozdějších předpisů, je v případě nové výstavby nutno dodržovat ochrannou vzdálenost do 50 m od okraje lesa. Rozhodnutí o umístění stavby do této vzdálenosti lze vydat jen se souhlasem příslušného orgánu státní správy. Návrh územního plánu tuto skutečnost reflektuje a realizaci ploch v ochranném pásmu lesa podmiňuje výše uvedenou zákonnou povinností. **Vliv na PUPFL a VKP les je proto zanedbatelný.**

Plochy jsou vymezeny v rámci migračního biotopu zvláště chráněných druhů velkých savců, nicméně jejich situování na zemědělské půdě a převážně nadzemní charakter staveb, fakticky bez migračních bariér na zemi, nevyvolává významný negativní vliv na pohyb velkých savců.

Na dotčených plochách není udáván výskyt cenných či zvláště chráněných druhů organismů, které by mohly být výstavbou větrných elektráren negativně ovlivněny. Možné dotčení konkrétních druhů organismů však bude nezbytné prověřit biologickým průzkumem či hodnocením dle § 67 ZOPK, v konzultaci s příslušným orgánem ochrany přírody.

Realizací ploch na návrhových plochách může dojít k navýšení hlukového zatížení zájmového území a zhoršení veřejného zdraví na území obce.

Další sledovanou složkou životního prostředí, která bude realizací ploch, resp. záměru, ovlivněna, je krajinný ráz. Realizací výškových staveb větrných elektráren lze předpokládat významné ovlivnění krajinného rázu jak na území obce, tak širokého okolí. Je pravděpodobné, že stožár elektrárny bude viditelný ze vzdálenosti i několika desítek kilometrů. Tento technický prvek se tak stane v zemědělské krajině novou významnou dominantou. Umístění záměru v rámci ploch vychází z Územní studie vyhodnocení umístění záměrů velkých větrných elektráren v krajině Moravskoslezského kraje (Löw 2016). K návrhu záměru je v územní studii stanovena dotčená specifická krajina Brumovice – Stěbořice, která přesahuje území Mikolajic. Pro každou z dotčených specifických krajin jsou v rámci stanovených zón viditelnosti vymezeny potenciálně dotčené charakteristiky krajiny a předběžně zhodnoceno jejich možné ovlivnění realizací záměru. Dle citované studie dojde k významnému vlivu na krajinný ráz, a to především z důvodu vzniku nové dominanty v krajině. **Nicméně vzhledem ke skutečnosti, že dotčený krajinný prostor neovlivní žádné významné či jedinečné krajinné hodnoty a záměr není v rozporu s žádnou z identifikovatelných charakteristik a hodnot území, Löw (2016) konstatuje, že výstavba VTE zásadně nenaruší dotčené charakteristiky krajiny.**

Další potenciálně kolizní střety záměru se složkami životního prostředí a veřejného zdraví nebyly identifikovány a plochy navržené k realizaci lze z pohledu ostatních složek životního prostředí a veřejného zdraví považovat za akceptovatelné.

Všechny výše uvedené problematické aspekty zamýšleného záměru výstavby větrných elektráren na návrhových plochách ve vztahu ke složkám životního prostředí budou podrobně posouzeny v rámci procesu projektové EIA dle zák. č. 100/2001 Sb., v platném znění,

na úrovni konkrétního záměru. Takto lze objektivně a detailně prokázat, zda záměr výstavby větrných elektráren a navazující infrastruktury bude únosný ve vztahu k životnímu prostředí.

Vzhledem k současnému stavu znalostí aktivit, jejichž umístění je možno v území očekávat, je uvedený výčet možných dopadů na životní prostředí a veřejné zdraví konečný a neočekávají se zde významnější odchylky od uvedených předpokladů. Umisťování konkrétního typu záměru do krajiny bude podléhat (či již podlehlo) samostatnému posouzení jejich vlivů v rámci projektové přípravy.

Hodnocení návrhu Územního plánu Mikolajice bylo provedeno na základě poznatků z terénního průzkumu zájmového území (květen 2023), náhledu do dat nálezové databáze ochrany přírody (NDOP AOPK ČR 2023b), dat mapování biotopů poskytnutých Agenturou ochrany přírody a krajiny (AOPK ČR 2023a) a zpracování dalších tištěných a digitálních dat o sledovaném území. Predikce vlivu koncepce na okolní prostředí byla zpracována na základě podrobné analýzy předpokládaných vlivů na jednotlivé složky životního prostředí a veřejné zdraví a expertního odhadu zpracovatelů.

Sekundární vlivy realizace návrhu územního plánu

Sekundární vlivy realizace návrhu územního plánu se projeví zejména u záboru zemědělské půdy jako snížení retenčních schopností území, zrychlení odtoku dešťových vod a snížení vlhkosti v ovzduší. Tento vliv je však většinou pozitivně kompenzován optimalizací místního systému ekologické stability v řešeném území.

Sekundárním vlivem realizace staveb pro bydlení je mírné zvýšení intenzity cílové osobní dopravy s doprovodnými negativními vlivy na kvalitu ovzduší a hlukovou situaci.

Všechny uvedené sekundární vlivy se výrazněji projeví nikoliv u jednotlivých ploch, ale v kumulaci vlivů všech ploch, resp. při jejich postupné realizaci bude jejich účinek postupně narůstat.

Ani při realizaci všech navržených ploch se nepředpokládá natolik výrazné zhoršení kvality jednotlivých složek životního prostředí, aby předložená koncepce nemohla být realizována.

Synergické vlivy realizace návrhu územního plánu

Synergické vlivy jsou vlivy, jejichž současným působením vzniká nečekaně velká reakce neodpovídající prostému součtu daných vlivů.

U předloženého návrhu územního plánu může dojít k takovému synergickému působení zejména u postupného mírného zhoršení kvality ovzduší a hladiny hluku, k němuž bude postupně docházet vlivem zvýšení počtu staveb a tedy i vozidel návštěvníků či trvale bydlících obyvatel v řešeném území.

Výsledkem tohoto synergického působení může následně být vyšší narušení pobytové pohody obyvatel, než přísluší prostému působení jednotlivých vlivů, které samy o sobě budou s největší pravděpodobností podlimitní.

Přestože tyto synergické vlivy nelze zcela vyloučit, jsou zpracovatelé SEA názoru, že u předloženého návrhu územního plánu se tyto vlivy sledovatelným způsobem neprojeví a nebudou mít významný negativní vliv na veřejné zdraví.

Kumulativní vlivy realizace návrhu územního plánu u dalších složek životního prostředí

Kumulativní vlivy se u předloženého návrhu územního plánu projeví i u dalších hodnocených složek životního prostředí, u kterých byly při hodnocení jednotlivých ploch zjištěny negativní vlivy.

Jedná se zejména o kumulativní vliv postupné zástavby území na krajinný ráz, na úbytek zemědělské půdy, fragmentaci území a na postupné zvýšení intenzity dopravy v území s doprovodným zvýšením hlukové a imisní zátěže.

Jako kumulativně nejvíce problémové se jeví plochy, které jsou určeny pro realizaci větrných elektráren v jižní části obce. Kumulativní vlivy realizace ploch, resp. záměrů, mohou vznikat společně se stávajícím větrným parkem na území sídel Melč a Moravice. V této souvislosti je nutné zvažovat možné kumulativní vlivy zejména z pohledu krajinného rázu, možnému vzniku migrační bariéry pro ptáky a letouny a z pohledu veřejného zdraví (hluková zátěž území).

Vzhledem k velikosti a struktuře sídla a výměře navrhovaných ploch se nepředpokládá, že by i s přihlédnutím ke kumulativním účinkům realizace návrhu územního plánu nastaly okolnosti, které by bránily realizaci předložené koncepce jako celku.

Přechodné, střednědobé a dlouhodobé vlivy realizace územního plánu

Všechny vlivy uvedené v tomto hodnocení se považují při realizaci návrhu územního plánu za vlivy trvalé. Za přechodné vlivy jsou považovány pouze vlivy fáze výstavby jednotlivých objektů, tj. konkrétních staveb, které již nejsou předmětem tohoto posouzení.

V průběhu hodnocení nebyly shledány takové významné negativní vlivy, které by realizaci návrhu Územního plánu Mikolajice jako celkové koncepce bránily nebo ji výrazně omezovaly. U některých navrhovaných ploch jsou doporučeny podmínky pro realizaci, jejichž účelem je minimalizovat či zcela eliminovat negativní vlivy jejich realizace. Vliv návrhu územního plánu jako celkové koncepce je i při zahrnutí kumulativních vlivů dosavadních aktivit v území akceptovatelný. Je však žádoucí respektovat následující doporučení:

Ochrana půdy:

- Skrývku pozemků realizovat vždy jen v nezbytném rozsahu v souladu s postupem výstavby, a to v mimoprodukčním období říjen-březen.
- Využívat veškeré kulturní vrstvy zemin pro zvýšení úrodnosti pozemků přímo v daném území nebo jeho blízkém okolí.

Ochrana povrchových a podzemních vod:

- U ploch vymezených v blízkosti vodních toků je nutné zachovat pásmo o šířce minimálně 6 m od břehové čáry zcela bez zástavby.

Stabilizace odtokových poměrů:

- Při realizaci navržené zástavby omezit zrychlení odtoku dešťových vod ze zastavěných a zpevněných ploch s použitím zasakování (je-li možná) nebo retence.

Ochrana krajinného rázu a životního prostředí obecně:

- V maximální možné míře přizpůsobit zástavbu ochraně místního krajinného rázu.
- Umisťování výškově nebo prostorově potenciálně významných krajinných dominant podrobit hodnocení vlivů na krajinný ráz.

- Umístování záměrů uvedených v příloze č. 1 zákona č. 100/2001 Sb. podrobit hodnocení vlivů na životní prostředí a veřejné zdraví (projektová EIA). Respektovat závěry již zpracovaných hodnocení dle §67 zák. č. 114/1992 Sb., resp. dle zák. č. 100/2001 Sb., v platném znění.

Ochrana flóry, fauny, ekosystémů a ÚSES:

- Při eventuálních výsadbách zeleně ve volné krajině používat autochtonní druhy a vyvarovat se výsadbám nepůvodních druhů rostlin.
- Nebudovat v území nové bariéry významně bránící migraci živočichů, případně zajistit zachování průchodnosti krajiny vytvořením náhradních migračních cest kolem nově vymezených ploch výstavby.

Ochrana kulturních památek

- Při realizaci navržené zástavby v blízkosti kulturních památek respektovat jejich výskyt, a pokud to bude možné, zapracovat jejich umístění do architektonického řešení zástavby.

U navržených rozvojových ploch se zjištěnými závažnými reálnými či potenciálními zápornými vlivy na životní prostředí (příp. kumulací či synergickým působením mírnějších záporných vlivů) jsou nad rámec podmínek využití uvedených ve výrokové části návrhu územního plánu a nad rámec obecných podmínek uvedených v předchozím textu, navržena následující opatření pro předcházení, snížení nebo kompenzaci těchto vlivů:

Číslo plochy	Typ plochy s rozdílným způsobem využití	Podmínka realizace plochy
Z.16	(OH) – plochy občanského vybavení – hřbitovy	Z důvodu možného ovlivnění nevidované kulturní památky – kamenného kříže zachovat zmíněnou památku a případně ji zakomponovat do architektonického řešení plánované zástavby. Současně doporučujeme zachovat dvě vzrostlé lípy v blízkosti kamenného kříže.
Z.15	(TW) – plochy vodního hospodářství	Za účelem ochrany VKP ze zákona – vodní tok a jeho niva zohlednit přítomnost vodního toku v rámci plochy a realizovat konkrétní budoucí záměr ČOV tak, aby nedocházelo k významným zásahům do koryta vodního toku a jeho břehových porostů.
Z.19 Z.20	(VE) – plochy výroby energie z obnovitelných zdrojů	Dle platné legislativy je předpokládán záměr výstavby větrných elektráren v rámci ploch záměrem, který podléhá zjišťovacímu řízení dle zákona č. 100/2001 Sb., v platném znění. Kromě výše uvedeného je nezbytné budoucí záměr VTE na plochách konzultovat s příslušnými OOP a OŽP a na základě těchto konzultací zpracovat potřebná hodnocení vlivu záměru na životní prostředí a veřejné zdraví dle ZPV i dle ZOPK (biologický průzkum či hodnocení dle § 67 ZOPK).
K.1	(WT) – plochy změn v krajině vodní a vodních toků	Budoucí záměr vodní nádrže je nezbytné projednat s OOP – Krajským úřadem Moravskoslezského kraje, včetně případného hodnocení budoucího konkrétního záměru dle § 67 Sb. ZOPK nebo biologického průzkumu. V případě, že budoucí biologický průzkum území či

		hodnocení záměru dle §67 ZOPK prokáží možnost a vhodnost realizace záměru v dané ploše, lze při vhodném provedení záměru (zejména dostatečně rozsáhlé a optimálně tvarované mělké litorální pásmo) očekávat podporu přirozeného výskytu rostlin a živočichů v lokalitě.
Z.8	(SV) – plochy smíšené obytné venkovské	Plochy kolidují nebo se překrývají s pásmem 50 m od okraje lesa, které je vymezeno za účelem ochrany lesa (PUPFL, VKP). Realizací ploch proto vzniká potenciál negativního ovlivnění VKP ze zákona a PUPFL. Dle ustanovení zákona č. 289/1995 Sb., o lesích a o změně a doplnění některých zákonů (lesní zákon) je v případě nové výstavby nutno dodržovat ochrannou vzdálenost do 50 m od okraje lesa. Rozhodnutí o umístění stavby do této vzdálenosti lze vydat jen se souhlasem příslušného orgánu státní správy.
Z.12		
Z.15	(TW) – plochy vodního hospodářství	
Z.16	(OH) – plochy občanského vybavení – hřbitovy	
Z.20	(VE) – plochy výroby energie z obnovitelných zdrojů	

B. VYHODNOCENÍ VLIVŮ ÚZEMNÍHO PLÁNU MIKOLAJICE NA EVROPSKY VÝZNAMNÉ LOKALITY NEBO PTAČÍ OBLASTI

Územní plán Mikolajice nebyl vyhodnocen z hlediska vlivu na evropsky významné lokality a ptačí oblasti podle § 45i zákona č. 114/1992 Sb., o ochraně přírody a krajiny ve znění pozdějších předpisů, protože Krajský úřad Moravskoslezského kraje, odbor životního prostředí a zemědělství, ve svém stanovisku dle § 45i zákona č. 114/1992 Sb., o ochraně přírody a krajiny, ve znění pozdějších předpisů, čj. MSK 53844/2022 ze dne 9. 5. 2022 vyloučil vliv návrhu územního plánu na příznivý stav předmětu ochrany nebo celistvost evropsky významných lokalit.

C. VYHODNOCENÍ VLIVŮ NA SKUTEČNOSTI ZJIŠTĚNÉ V ÚZEMNĚ ANALYTICKÝCH PODKLADECH

V 5. úplné aktualizaci územně analytických podkladů SO ORP Opava 2020 jsou pro obec Mikolajice vyhodnocena pozitiva a negativa, vyhodnoceny podmínky pro udržitelný rozvoj území a definovány problémy k řešení v ÚPD.

Vyhodnocení pozitiv a negativ v obci

Pozitiva	Negativa
<ul style="list-style-type: none"> Mezi léty 2010 a 2020 nárůst počtu obyvatel o 12,2 %. V roce 2020 jeden z nejnižších indexů stáří v rámci SO ORP Opava („mladá obec“). V obci se nachází vodní zdroj pitné vody. 	<ul style="list-style-type: none"> Na území obce se nachází vodní útvary podzemních vod, u kterých se předpokládá nedosažení dobrého stavu. Poddolované oblasti na území obce. Na území obce se nachází staré důlní dílo.

<ul style="list-style-type: none"> • Území obce je vzhledem k vzájemné blízkosti napájecích bodů dostatečně zásobováno elektrickou energií. • Blízkost města Opavy. • Obec je napojena na kanalizaci. • Mezi léty 2016-2020 pokles míry nezaměstnanosti (z 5,0 % na 2,1 %). • V rámci SO ORP Opava vyšší podíl potenciálně rekreačních ploch na rozloze obce (57,2 %). 	<ul style="list-style-type: none"> • Není zajištěno čištění odpadních vod v obci (ČOV). • Obec není plynofikována. • Obec s malou turisticko-rekreační funkcí.
---------------------------------------------------------------------------------------------------------------------------------------------------------------------------------------------------------------------------------------------------------------------------------------------------------------------------------------------------------------------------------------------------------------------------	-------------------------------------------------------------------------------------------------------------------------------------------------------------------------------------------------

Územní plán respektuje definovaná pozitiva a navrhuje opatření ke snížení negativního jevu – chybějícího zajištění likvidace odpadních vod – návrhem vybudování soustavné kanalizace zakončené na obecní ČOV. Plynofikace obce se z ekonomických důvodů nenavrhuje, poddolované území ani staré důlní dílo rozvoj obce nijak neohrožují. Malá turisticko-rekreační funkce obce je dána zejména přírodními podmínkami, které územní plán nemůže ovlivnit; pro posílení atraktivity obce pro turisty a cykloturisty se navrhuje vybudování odpočinkového místa.

Vyhodnocení podmínek pro udržitelný rozvoj území

Vyhodnocení vyváženosti vztahu územních podmínek – jednotlivých pilířů – je významným podkladem pro objektivizaci koncepce rozvoje obce. Například špatný stav životního prostředí by měl být omezením pro rozvoj aktivit dále poškozujících životní prostředí, špatný stav hospodářských podmínek území by měl vést k hledání možností zlepšení těchto podmínek (posílení nabídky ploch pro podnikání, zlepšení infrastrukturní vybavenosti). Zároveň je nutno vnímat specifika jednotlivých pilířů a jejich složek a možnost jejich ovlivnění navrženým řešením územního plánu.

Vyhodnocení územních podmínek a potenciálů jednotlivých pilířů udržitelného rozvoje území nahrazuje dřívější vyhodnocení vyváženosti pilířů udržitelného rozvoje, které přinášelo problémy zejména s vlastní definicí vyváženosti. V aktuálních ÚAP SO ORP Opava (r. 2020) je vyhodnocení provedeno podle této starší metodiky MMR (hodnotící vyváženost pilířů udržitelného rozvoje), ale i podle vlastní metodiky zpracovatele. V rámci ÚAP Moravskoslezského kraje se dlouhodobě používá sedmistupňová škála, umožňující podrobnější hodnocení, včetně odhadu trendů, srovnání s výstupy hodnocení ÚAP SO ORP Opava je částečně omezeno.

Hodnocení – Pilíř udržitelného rozvoje	hodnocení – hodnoty: 1=nejlepší (výborné), 2=dobré, 3=nadprůměrné, 4=průměrné, 5=podprůměrné, 6=špatné, 7=nejhorší (velmi špatné)					
	ÚAP Moravskoslezského kraje				ÚAP SO ORP Opava	aktualizované hodnocení územního plánu
Rok	2009	2013	2017	2021	2020	2023
Životní prostředí	3	6	3	3	+	2 – dobré
Soudržnost obyvatel území	6	5	7	2	+	3 – nadprůměrné
Hospodářské podmínky území	7	5	4	5	+	4 – průměrné

Aktuální hodnocení územního plánu je u všech pilířů udržitelného rozvoje řešeného území v zásadě pozitivní, nejlepší u pilíře životního prostředí. Dlouhodobý vývoj hodnocení v rámci ÚAP Moravskoslezského kraje je poměrně pozitivní, avšak se značnými výkyvy, především

v minulosti. Otázkou je i vliv změny zpracovatele a metodiky na výsledky hodnocení. Hodnocení zřejmě odráží i zlepšení makroekonomické situace v letech 2014-2020. Příznivé hodnocení hospodářského pilíře je tedy do značné míry podmíněné hospodářským cyklem a např. i absolutním poklesem nezaměstnanosti. Otázkou je míra ohrožení v případě hospodářské krize (jednostranná vazba na subdodavatelský – drobný průmysl, vyvolané náklady dekarbonizace ekonomiky apod.). Na druhé straně pilíř soudržnosti obyvatel je mírně ohrožen migrací mladých rodin za atraktivnější nabídkou pracovních míst (bohatší strukturou a vyšší úrovní mezd, zejména ve velkých městech).

Z dlouhodobého hlediska je patrná značná setrvačnost hodnocení a zřejmě i faktického stavu podmínek udržitelného rozvoje. S ohledem na funkci obce ve struktuře osídlení (především bydlení, omezení i rekreace a obslužné funkce) je předpokladem optimálního rozvoje řešeného území stabilizace hospodářských podmínek v rámci širšího regionu Opavska. Ve vlastním řešeném území pak využití potenciálu obytné, produkční a rekreační funkce, při minimalizaci dopadů v oblasti životního prostředí a soudržnosti obyvatel (zde je však ohrožení nadměrným rozvojem obce minimální).

Územní plán vytváří podmínky pro posílení sociálního pilíře (vymezením ploch pro novou obytnou výstavbu, pro posílení ekonomického pilíře (vymezením ploch pro rozšíření zemědělského areálu a ploch pro stavby větrných elektráren) a pro posílení pilíře životního prostředí (návrhem vybudování soustavné kanalizace zakončené na obecní ČOV).

Problémy k řešení v ÚPD

ZÁVADY	OZNAČENÍ	NÁZEV (POPIS)
Urbanistické	ZU18	Existence brownfields – bývalé JZD
Hygienické		Nevyhovující celkový stav povrchových vod
		Překračování imisních limitů pro zdraví lidí
	ZH40 ZH80	Na území obce jsou evidována území ekologických rizik (Proškova skála a skládka Mikolajice)
		Mírné znečištění ovzduší z vytápění domácností
Technické infrastruktury	ZT1	Není kanalizace a řádné čištění odpadních vod
	ZT28	Není plynofikace
	ZT17	Problém s kvalitou pitné vody – hodně železa (voda i vodovod z Kružberka)

Některé z výše uvedených jevů již neodpovídají skutečnosti, případně nejsou řešitelné územním plánem:

- areál bývalého JZD nelze označit za brownfield (ZU18), protože je plně využit; územní plán navrhuje jeho další rozšíření
- území ekologických rizik – Proškova skála (ZH40) a skládka Mikolajice (ZH80) jsou plně rekultivována, případná ekologická rizika je nutno řešit technickými opatřeními
- kvalitu pitné vody, dodávané ze skupinového vodovodu Melč z úpravny vody Kružberk (ZT17) nelze územním plánem ovlivnit.

Problém neexistující kanalizace a řádného čištění odpadních vod (ZT1) řeší územní plán návrhem vybudování soustavné kanalizace zakončené na obecní ČOV; vybudováním kanalizace a ČOV selepší také nevyhovující stav povrchových vod. Plynofikace obce není z ekonomických důvodů navržena.

OHROŽENÍ	OZNAČENÍ	NÁZEV (POPIS)
		Ohrožení přívalovými srážkami
		Orná půda ohrožená erozí
	O41 O42	Ohrožení poddolovaným územím (Mikolajice 1 – Dolní Životice a Mikolajice 2)
		Sběrná plocha kritického nebo problémového profilu (povodňové lokality)
	O165	Ohrožení sesuvným územím (sesuv prudkého svahu ohrožující komunikaci III. třídy Mikolajice-Melč, vlevo před obcí ve směru z Opavy)

Ohrožení zástavby obce přívalovými srážkami řeší územní plán návrhem zachytného odvodňovacího příkopu, ke snížení ohrožení orné půdy erozí přispěje realizace chybějících částí ÚSES. Poddolovaná území nijak rozvoj obce neomezují, problematiku ohrožení silnice sesuvem je nutno řešit technickými opatřeními, nelze řešit územním plánem.

JINÉ PROBLÉMY	OZNAČENÍ	NÁZEV (POPIS)
		Nedostatek obecních pozemků pro výstavbu

Územní plán vymezuje zastavitelné plochy pro novou obytnou výstavbu v dostatečném rozsahu, žádná z vymezených zastavitelných ploch však není ve vlastnictví obce – obec pozemky vhodnými pro výstavbu nedisponuje; tento problém není územním plánem řešitelný.

D. PŘÍPADNÉ VYHODNOCENÍ VLIVŮ NA JINÉ SKUTEČNOSTI OVLIVNĚNÉ NAVRŽENÝM ŘEŠENÍM, AVŠAK NEPODCHYCENÉ V ÚZEMNĚ ANALYTICKÝCH PODKLADECH, NAPŘÍKLAD SKUTEČNOSTI ZJIŠTĚNÉ V DOPLŇUJÍCÍCH PRŮZKUMECH A ROZBORECH

Žádné takové skutečnosti nebyly při zpracování územního plánu zjištěny.

E. VYHODNOCENÍ PŘÍNOSU ZMĚNY Č. 1 ÚZEMNÍHO PLÁNU MIKOLAJICE K NAPLNĚNÍ PRIORITY ÚZEMNÍHO PLÁNOVÁNÍ PRO ZAJIŠTĚNÍ UDRŽITELNÉHO ROZVOJE ÚZEMÍ OBSAŽENÝCH V POLITICE ÚZEMNÍHO ROZVOJE NEBO V ZÁSADÁCH ÚZEMNÍHO ROZVOJE

Politika územního rozvoje České republiky, ve znění Aktualizace č. 1, schválené usnesením vlády ČR č. 276 ze dne 15. 4. 2015, Aktualizace č. 2, schválené usnesením vlády ČR č. 629 ze dne 2. 9. 2019, Aktualizace č. 3, schválené usnesením vlády ČR č. 630 ze dne 2. 9. 2019, Aktualizace č. 5, schválené usnesením vlády ČR č. 833 ze dne 17. 8. 2020 a Aktualizace č. 4, schválené usnesením vlády ČR č. 618 ze dne 12. 7. 2021 (dále jen PÚR ČR), určuje strategii a základní podmínky pro naplňování úkolů územního plánování a tím poskytuje rámec pro konsensuální obecně prospěšný rozvoj hodnot území ČR. PÚR ČR koordinuje záměry na změny v území republikového významu pro dopravní a technickou infrastrukturu a pro zdroje jednotlivých systémů technické infrastruktury, které svým významem, rozsahem

nebo předpokládaným využitím ovlivní území více krajů. PÚR ČR dále stanovuje republikové priority územního plánování pro zajištění udržitelného rozvoje území, vymezuje na republikové úrovni rozvojové oblasti, rozvojové osy, specifické oblasti a koridory dopravní a technické infrastruktury celostátního významu a stanovuje pro ně kritéria a podmínky pro rozhodování o změnách v území a úkoly pro územní plánování.

- **Republikové priority územního plánování pro zajištění udržitelného rozvoje území**

Republikové priority územního plánování pro zajištění udržitelného rozvoje území, stanovené v PÚR ČR, jsou v Územním plánu Mikolajice naplněny takto:

- (14) Ve veřejném zájmu chránit a rozvíjet přírodní, civilizační a kulturní hodnoty území, včetně urbanistického, architektonického a archeologického dědictví. Zachovat ráz jedinečné urbanistické struktury území, struktury osídlení a jedinečné kulturní krajiny, které jsou výrazem identity území, jeho historie a tradice. Tato území mají značnou hodnotu, např. i jako turistické atraktivity. Jejich ochrana by měla být provázána s potřebami ekonomického a sociálního rozvoje v souladu s principy udržitelného rozvoje. V některých případech je nutná cílená ochrana míst zvláštního zájmu, v jiných případech je třeba chránit, respektive obnovit celé krajinné celky. Krajina je živým v čase proměnným celkem, který vyžaduje tvůrčí, avšak citlivý přístup k vyváženému všestrannému rozvoji tak, aby byly zachovány její stěžejní kulturní, přírodní a užité hodnoty.

Územní plán Mikolajice chrání přírodní, civilizační i kulturní hodnoty území. Přírodní hodnoty, představované především lesními masivy a krajinnou zelení – zejména břehovými porosty vodních toků, jsou chráněny především přísným omezením možnosti realizace staveb mimo zastavěné území a zastavitelné plochy. Civilizační a kulturní hodnoty včetně urbanistického, architektonického a archeologického dědictví, představované především kaplí sv. Floriána, která je stavební dominantou obce a památkami místního významu a dále zachovanou historickou strukturou zástavby soustředěné silniční vsi, jsou chráněny stanovením prostorových podmínek zástavby. Převážná většina zastavitelných ploch je vymezena v přímé návaznosti na zastavěné území; logickou výjimku tvoří plochy vymezené pro stavbu hřbitova, pro stavbu čistírny odpadních vod a pro stavby větrných elektráren.

Realizací záměrů, navržených v územním plánu, nedojde k zásahům do přírodních, civilizačních ani kulturních hodnot území, do urbanistické struktury území, struktury osídlení ani kulturní krajiny.

- (14a) Při plánování rozvoje venkovských území a oblastí ve vazbě na rozvoj primárního sektoru zohlednit ochranu kvalitních lesních porostů, vodních ploch a kvalitní zemědělské, především orné půdy a ekologických funkcí krajiny.

Celkový zábor zemědělské půdy pro rozvojové plochy vymezené v územním plánu je malý – činí 10,44 ha, z toho je 1,00 ha ve III. třídě ochrany, 6,24 ha ve IV. třídě ochrany a 0,73 ha v V. třídě ochrany; největší zábor zemědělské půdy tedy představují půdy ve IV. třídě ochrany, půdy ve II. třídě ochrany se nezabírají, půdy v I. třídě ochrany nejsou na území obce zastoupeny. Vymezené zastavitelné plochy jsou situovány, až na několik výjimek (viz předchozí bod), v přímé návaznosti na zastavěné území, tak, aby jejich dopad na zemědělsky obhospodařované pozemky byl co nejmenší. Primární sektor je

v řešeném území stabilizovaný, stávající zemědělský areál je funkční a v územním plánu jsou vymezeny dvě plochy pro jeho rozšíření.

- (15) Předcházet při změnách nebo vytváření urbánního prostředí prostorově sociální segregaci s negativními vlivy na sociální soudržnost obyvatel.

Tato problematika se obce Mikolajice netýká, k prostorově sociální segregaci zde nedochází.

- (16) Při stanovování způsobu využití území v územně plánovací dokumentaci dávat přednost komplexním řešením před uplatňováním jednostranných hledisek a požadavků, které ve svých důsledcích zhoršují stav i hodnoty území. Vhodná řešení územního rozvoje je zapotřebí hledat ve spolupráci s obyvateli území i s jeho uživateli a v souladu s určením a charakterem oblastí, os, ploch a koridorů vymezených v PÚR ČR.

Územní plán řeší koncepci rozvoje území obce komplexně, nepreferuje jednostranná hlediska ani požadavky na neodůvodněný rozvoj některé z funkčních složek v území; důraz klade především na posílení obytné funkce řešeného území, a také na posílení funkce zemědělské výroby, v souladu s převažujícími funkcemi obce.

- (16a) Při územně plánovací činnosti vycházet z principu integrovaného rozvoje území, zejména měst a regionů, který představuje objektivní a komplexní posuzování a následné koordinování prostorových, odvětvových a časových hledisek.

Územní plán řeší koncepci rozvoje území na principu integrovaného rozvoje území a navrhuje rozvoj hlavních funkcí řešeného území, tj. funkce obytné a zemědělské, při respektování zájmů ochrany přírody a zájmů ochrany kulturních a historických hodnot a na základě komplexního a objektivního posouzení všech zájmů v území.

- (17) Vytvářet v území podmínky k odstraňování důsledků hospodářských změn lokalizací zastavitelných ploch pro vytváření pracovních příležitostí zejména v hospodářsky problémových regionech a napomoci tak řešení problémů v těchto územích.

Obec Mikolajice je obcí s převažující funkcí obytnou a zemědělskou, s historicky existujícími silnými vazbami na město Opavu, který je průmyslovým městem a zdrojem pracovních příležitostí pro celý region. Mikolajice patří k obcím, ve kterých převažuje vyjíždka za prací nad vlastními pracovními příležitostmi; toto rozdělení funkcí je logické a nelze je považovat za problém. V územním plánu jsou vymezeny dvě zastavitelné plochy pro rozšíření stávajícího zemědělského areálu; v těchto plochách lze předpokládat vznik nových pracovních příležitostí.

- (18) Podporovat vyvážený a polycentrický rozvoj sídelní struktury. Vytvářet územní předpoklady pro posílení vazeb mezi městskými a venkovskými oblastmi s ohledem na jejich rozdílnost z hlediska přírodního, krajinného, urbanistického i hospodářského prostředí.

Partnerství mezi obcí Mikolajice a blízkým okresním městem Opavou zde historicky existuje – město Opava poskytuje obci pracovní příležitosti a širokou nabídku zařízení občanského vybavení, naopak z Opavy směřuje do obce Mikolajice část zájemců o novou obytnou výstavbu.

- (19) Vytvářet předpoklady pro rozvoj, využití potenciálu a polyfunkční využívání opuštěných areálů a ploch (tzv. brownfields průmyslového, zemědělského, vojenského a jiného původu, vč. území bývalých vojenských újezdů). Hospodárně využívat zastavěné území (podpora přestaveb revitalizací a sanací území) a zajistit ochranu nezastavěného území

(zejména zemědělské a lesní půdy) a zachování veřejné zeleně, včetně minimalizace její fragmentace. Cílem je účelné využívání a uspořádání území úsporné v nárocích na veřejné rozpočty na dopravu a energie, které koordinací veřejných a soukromých zájmů na rozvoji území omezuje negativní důsledky suburbanizace pro udržitelný rozvoj území.

Na území obce se nenachází žádná lokalita, kterou by bylo možno označit za brown-field, zastavěné území je kompaktní a s výjimkou několika větších zahrad neposkytuje žádné možnosti nové výstavby. Ochrana nezastavěného území je zajištěna stanovením jeho přípustného využití s velmi malým rozsahem přípustných staveb, v souladu s § 18 odst. 5 stavebního zákona. Samostatné větší plochy veřejné zeleně (parkově upravené plochy) se v obci nevyskytují, jsou součástí sportovního areálu v centru obce. Rozvojové plochy, které by směřovaly k suburbanizaci, nejsou vymezeny, zastavitelné plochy jsou vymezeny v přímé návaznosti na zastavěné území, s výjimkou ploch vymezených pro zařízení, která naopak není žádoucí umisťovat do blízkosti obytné zástavby – pro stavbu hřbitova, čistírny odpadních vod a větrných elektráren.

- (20) Rozvojové záměry, které mohou významně ovlivnit charakter krajiny, umisťovat do co nejméně konfliktních lokalit a následně podporovat potřebná kompenzační opatření. S ohledem na to při územně plánovací činnosti, respektovat veřejné zájmy např. ochrany biologické rozmanitosti a kvality životního prostředí, zejména formou důsledné ochrany zvláště chráněných území, lokalit soustavy Natura 2000, mokřadů, ochranných pásem vodních zdrojů, chráněné oblasti přirozené akumulace vod a nerostného bohatství, ochrany zemědělského a lesního půdního fondu. Vytvářet územní podmínky pro implementaci a respektování územních systémů ekologické stability a zvyšování a udržování ekologické stability a k zajištění ekologických funkcí i v ostatní volné krajině a pro ochranu krajinných prvků přírodního charakteru v zastavěných územích, zvyšování a udržování rozmanitosti venkovské krajiny. V rámci územně plánovací činnosti vytvářet podmínky pro ochranu krajinného rázu s ohledem na cílové kvality krajiny a vytvářet podmínky pro využití přírodních zdrojů.

Ochrana zemědělského a lesního půdního fondu a krajinného rázu, vytvoření územního systému ekologické stability, zajištění ekologických funkcí krajiny a ochrana krajinných prvků přírodního charakteru byla jednou z priorit při zpracování územního plánu. Zastavitelné plochy, vymezené v územním plánu, jsou určeny převážně pro nízkopodlažní obytnou výstavbu včetně souvisejících ploch veřejných prostranství a jsou vymezeny v přímé návaznosti na zastavěné území. Jediným rozvojovým záměrem, který může ovlivnit charakter krajiny, je vymezení dvou zastavitelných ploch, určených pro výstavbu větrných elektráren. Tyto plochy jsou vymezeny na jižním okraji území obce, v návaznosti na stávající Větrný park Moravice – Melč. Stanovené cílové charakteristiky specifických krajin Brumovice – Stěbořice (B-07) a Hradec nad Moravicí – Melč (B-09), do kterých území obce Mikolajice spadá, jsou respektovány – viz kap. F.1.2. Vyhodnocení souladu Územního plánu Mikolajice se Zásadami územního rozvoje Moravskoslezského kraje, ve znění Aktualizací č. 1, 2a, 2b, 3, 4 a 5.

- (20a) Vytvářet územní podmínky pro zajištění migrační propustnosti krajiny pro volně žijící živočichy a pro člověka, zejména při umisťování dopravní a technické infrastruktury a při vymezení ploch pro bydlení, občanskou vybavenost, výrobu a skladování. V rámci územně plánovací činnosti omezovat nežádoucí srůstání sídel s ohledem na za-

jištění přístupnosti a prostupnosti krajiny, uplatňovat integrované přístupy k předcházení a řešení environmentálních problémů.

V územním plánu se nevymezují žádné plochy ani koridory, které by mohly zhoršit migrační propustnost krajiny. Jižní částí území obce prochází migrační koridor, ve kterém jsou situovány dvě zastavitelné plochy, vymezené pro výstavbu větrných elektráren; jde o plochy malé rozlohy, které migrační propustnost území pro velké savce nemohou ohrozit. Dopravní ani technická infrastruktura, která by mohla negativně ovlivnit migrační propustnost krajiny, není v územním plánu navržena, zastavitelné plochy, které by směřovaly ke srůstání se zástavbou sousedních obcí, nejsou vymezeny.

- (21) Vymezit a chránit ve spolupráci s dotčenými obcemi před zastavěním pozemky nezbytné pro vytvoření souvislých ploch veřejně přístupné zeleně v rozvojových oblastech a v rozvojových osách a ve specifických oblastech, na jejichž území je krajina negativně poznamenána lidskou činností, s využitím její přirozené obnovy; cílem je zachování souvislých ploch nezastavěného území v bezprostředním okolí velkých měst, způsobilých pro nenáročnou formu krátkodobé rekreace a dále pro vznik a rozvoj lesních porostů a zachování prostupnosti krajiny.

Obec Mikolajice neleží v rozvojové oblasti, rozvojové ose ani ve specifické oblasti, na jejímž území by byla krajina negativně poznamenána lidskou činností.

- (22) Vytvářet podmínky pro rozvoj a využití předpokladů území pro různé formy udržitelného cestovního ruchu (např. cykloturistika, agroturistika, poznávací turistika), při zachování a rozvoji hodnot území. Podporovat propojení míst, atraktivních z hlediska cestovního ruchu, turistickými cestami, které umožňují celoroční využití pro různé formy turistiky (např. pěší, cyklo, lyžařská, hipo).

Obec Mikolajice nepatří mezi obce s významnou rekreační funkcí. Část objektů původní zástavby je využívána k rodinné rekreaci, jako tzv. druhé bydlení. Dále územím obce prochází krátký úsek pěší turistické trasy a dvě cyklotrasy – cyklotrasa č. 6221 a cyklotrasa Opava Radegast. Nové turistické trasy ani cyklotrasy nejsou v územním plánu navrženy, jejich realizace je ale v území obecně přípustná. Přípustné je také využití stávajícího zemědělského areálu pro agroturistiku.

- (23) Podle místních podmínek vytvářet předpoklady pro lepší dostupnost území a zkvalitnění dopravní a technické infrastruktury s ohledem na prostupnost krajiny. Při umísťování dopravní a technické infrastruktury zachovat prostupnost krajiny a minimalizovat rozsah fragmentace krajiny; je-li to z těchto hledisek účelné, umísťovat tato zařízení souběžně. U stávající i budované sítě dálnic, kapacitních komunikací a silnic I. třídy zohledňovat i potřebu a možnosti umístění odpočívák, které jsou jejich nedílnou součástí. Zmírňovat vystavení městských oblastí nepříznivým účinkům tranzitní železniční a silniční dopravy, mimo jiné i prostřednictvím obchvatů městských oblastí, nebo zajistit ochranu jinými vhodnými opatřeními v území. Zároveň však vymezovat plochy pro novou obytnou zástavbu tak, aby byl zachován dostatečný odstup od vymezených koridorů pro nové úseky dálnic, silnic I. třídy a železnic, a tímto způsobem důsledně předcházet zneprůchodnění území pro dopravní stavby i možnému nežádoucímu působení negativních účinků provozu dopravy na veřejné zdraví obyvatel (bez nutnosti budování nákladných technických opatření na eliminaci těchto účinků).

Územím obce Mikolajice prochází významný dopravní tah – silnice II/443, která je doplnkovým tahem krajského významu; pro obec Mikolajice je především důležitou komunikační spojnici s městem Opavou; problémy s dopravní dostupností tedy v obci nejsou. Silnice prochází centrem obce, její dopravní zátěž je ale natolik nízká, že nedosahuje limitních hodnot pro stávající šířkové uspořádání, ani nevyvolává nadměrné negativní vlivy, a proto není nutno navrhopat opatření na ochranu obytné zástavby před nepříznivými účinky dopravy. Pro odstranění dopravní závady na silnici II/443 v centru obce je navržena dílčí směrová úprava silnice. Pro zlepšení vybavení obce technickou infrastrukturou se navrhuje rozšíření vodovodu pro vymezené zastavitelné plochy a výstavba splaškové kanalizace zakončené na čistírně odpadních vod.

- (24) Vytvářet podmínky pro zlepšování dostupnosti území rozšiřováním a zkvalitňováním dopravní infrastruktury s ohledem na potřeby veřejné dopravy a požadavky ochrany veřejného zdraví a v souladu s principy rozvoje udržitelné mobility osob a zboží, zejména uvnitř rozvojových oblastí a rozvojových os. Možnosti nové výstavby je třeba dostatečnou veřejnou infrastrukturou přímo podmínit. Vytvářet podmínky pro zvyšování bezpečnosti a plynulosti dopravy, ochrany a bezpečnosti obyvatelstva a zlepšování jeho ochrany před hlukem a emisemi, s ohledem na to vytvářet v území podmínky pro environmentálně šetrné formy dopravy (např. železniční, cyklistickou).

Obec Mikolajice je dobře dopravně dostupná (viz předchozí bod), prochází jí silnice II/443. Síť místních komunikací pro zajištění dopravní obsluhy stávající zástavby je vyhovující, pro vymezené zastavitelné plochy jsou navrženy nové místní komunikace. Cyklotrasy, procházející řešeným územím, jsou v územním plánu zachovány beze změny, železniční trať územím obce neprochází.

- (24a) Na územích, kde dochází dlouhodobě k překračování zákonem stanovených hodnot imisních limitů pro ochranu lidského zdraví, je nutné předcházet dalšímu významnému zhoršování stavu. V územích, kde nejsou hodnoty imisních limitů pro ochranu lidského zdraví překračovány, vytvářet územní podmínky pro to, aby k jejich překročení nedošlo. Vhodným uspořádáním ploch v území obcí vytvářet podmínky pro minimalizaci negativních vlivů koncentrované výrobní činnosti na bydlení. Vymezovat plochy pro novou obytnou zástavbu tak, aby byl zachován dostatečný odstup od průmyslových nebo zemědělských areálů.

Území obce Mikolajice nepatří k oblastem se zhoršenou kvalitou ovzduší, k překročení limitních hodnot pro ochranu lidského zdraví zde nedochází. Zastavitelné plochy pro novou obytnou výstavbu jsou, s výjimkou plochy Z.3, vymezeny v dostatečné vzdálenosti od stávajícího výrobního areálu. Pro zajištění ochrany zastavitelné plochy Z.3 před negativními vlivy z provozu výrobního areálu je pro zastavitelnou plochu výroby zemědělské a lesnické VZ Z.2 stanovena podmínka výsadby pásu izolační zeleně podél západní a jižní hranice plochy.

- (25) Vytvářet podmínky pro preventivní ochranu území a obyvatelstva před potenciálními riziky a přírodními katastrofami v území (záplavy, sesuvy půdy, eroze, sucho atd.) s cílem jim předcházet a minimalizovat jejich negativní dopady. Zejména zajistit územní ochranu ploch potřebných pro umístování staveb a opatření na ochranu před povodněmi a pro vymezení území určených k řízeným rozlivům povodní. Vytvářet podmínky pro zvýšení přirozené retence srážkových vod v území a využívání přírodě blízkých opatření pro zadržování a akumulaci povrchové vody tam, kde je to možné s ohledem

na strukturu osídlení a kulturní krajinu, jako jedno z adaptačních opatření v případě dopadů změny klimatu. V území vytvářet podmínky pro zadržování, vsakování i využívání srážkových vod jako zdroje vody a s cílem zmírňování účinků povodní a sucha. Při vymezování zastavitelných ploch zohlednit hospodaření se srážkovými vodami.

Na území obce Mikolajice přírodní katastrofy nehrozí, záplavová území zde nejsou stanovena, sesuvy na území obce nejsou evidovány. Přirozená retence srážkových vod v zástavbě je zajištěna stanovením nízkého koeficientu zastavění pozemků, který zachovává rozvolněný charakter zástavby a umožňuje vsak dešťových vod přímo na pozemku, pro zvýšení retenčních schopností krajiny je navržena obnova bývalé vodní nádrže v lokalitě Háj.

- (26) Vymezovat zastavitelné plochy v záplavových územích a umísťovat do nich veřejnou infrastrukturu jen ve zcela výjimečných a zvláště odůvodněných případech. Vymezovat a chránit zastavitelné plochy pro přemístění zástavby z území s vysokou mírou rizika vzniku povodňových škod.

Na území obce Mikolajice nejsou záplavová území stanovena, povodňové škody zde nehrozí.

- (27) Vytvářet podmínky pro koordinované umísťování veřejné infrastruktury v území a její rozvoj a tím podporovat její účelné využívání v rámci sídelní struktury, včetně podmínek pro rozvoj digitální technické infrastruktury. Vytvářet rovněž podmínky pro zkvalitnění dopravní dostupnosti obcí (měst), které jsou přirozenými regionálními centry v území tak, aby se díky možnostem, poloze i infrastrukturu těchto obcí zlepšovaly i podmínky pro rozvoj okolních obcí ve venkovských oblastech a v oblastech se specifickými geografickými podmínkami.

Při územně plánovací činnosti stanovovat podmínky pro vytvoření výkonné sítě osobní i nákladní železniční, silniční, vodní a letecké dopravy, včetně sítě regionálních letišť, efektivní dopravní sítě pro spojení městských oblastí s venkovskými oblastmi, stejně jako řešení přeshraniční dopravy, protože mobilita a dostupnost jsou klíčovými předpoklady hospodářského rozvoje ve všech regionech.

V územním plánu je rozvoj veřejné infrastruktury navržen v rozsahu, odpovídajícím potřebám obce a vymezených zastavitelných ploch; navrhují se nové místní komunikace, rozšíření vodovodu a výstavba kanalizace zakončené na čistírně odpadních vod. Dopravní dostupnost obce je dobrá (viz bod 23).

- (28) Pro zajištění kvality života obyvatel zohledňovat potřeby rozvoje území v dlouhodobém horizontu a nároky na veřejnou infrastrukturu, včetně veřejných prostranství. Návrh a ochranu kvalitních městských prostorů a veřejné infrastruktury je vhodné řešit ve spolupráci veřejného i soukromého sektoru s veřejností.

V územním plánu je stanoven další rozvoj obce, včetně rozvoje veřejné infrastruktury, v souladu s požadavky na udržitelný rozvoj území a s přihlédnutím k požadavkům soukromého i veřejného sektoru.

- (29) Zvláštní pozornost věnovat návaznosti různých druhů dopravy. Vytvářet územní podmínky pro upřednostňování veřejné hromadné, cyklistické a pěší dopravy. S ohledem na to vymezovat plochy a koridory nezbytné pro efektivní integrované systémy veřejné dopravy nebo městskou hromadnou dopravu, umožňující účelné propojení ploch bydlení, ploch rekreace, občanského vybavení, veřejných prostranství, výroby a dalších

ploch, s požadavky na kvalitní životní prostředí. Vytvářet tak podmínky pro rozvoj účinného a dostupného systému, který bude poskytovat obyvatelům rovné možnosti mobility a dosažitelnosti v území. S ohledem na to vytvářet podmínky pro vybudování a užívání vhodné sítě pěších a cyklistických cest, včetně doprovodné zeleně v místech, kde je to vhodné.

Tento bod se území obce Mikolajice v podstatě netýká, veřejnou dopravu zde zajišťuje pouze doprava autobusová. Územím obce prochází krátký úsek značené turistické trasy a dvě cyklotrasy; tyto stávající trasy zůstávají v územním plánu beze změny, nové trasy se nenavrhují, ale obecně je jejich realizace v území přípustná.

- (30) Úroveň technické infrastruktury, zejména dodávku vody a zpracování odpadních vod je nutno koncipovat tak, aby splňovala požadavky na vysokou kvalitu života v současnosti i v budoucnosti.

V současné době je v obci Mikolajice vybudován vodovod, není zde kanalizace ani plynofikace. V územním plánu je navrženo rozšíření vodovodu pro vymezené zastavitelné plochy a výstavba kanalizace zakončené na čistírně odpadních vod; s plynofikací obce se neuvažuje.

- (31) Vytvářet územní podmínky pro rozvoj decentralizované, efektivní a bezpečné výroby energie z obnovitelných zdrojů, šetrné k životnímu prostředí, s cílem minimalizace jejich negativních vlivů a rizik při respektování přednosti zajištění bezpečného zásobování území energiemi.

V souladu s touto prioritou jsou v územním plánu vymezeny dvě plochy pro výstavbu větrných elektráren.

- (32) Při stanovování urbanistické koncepce posoudit kvalitu bytového fondu ve znevýhodněných městských částech a v souladu s požadavky na kvalitní městské struktury, zdravé prostředí a účinnou infrastrukturu věnovat pozornost vymezení ploch přestavby.

Tato problematika se území obce Mikolajice netýká.

Zásady územního rozvoje Moravskoslezského kraje, ve znění Aktualizací č. 1, 2a, 2b, 3, 4 a 5, stanovují priority územního plánování pro dosažení vyváženého vztahu územních podmínek pro hospodářský rozvoj, sociální soudržnost obyvatel a příznivé životní prostředí kraje, upřesňují vymezení rozvojových oblastí, rozvojových os a specifických oblastí republikového významu, vymezených v Politice územního rozvoje ČR, ve znění Aktualizací č. 1, 2, 3, 4 a 5, vymezují rozvojové oblasti, rozvojové osy a specifické oblasti nadmístního významu, stanovují pro rozvojové oblasti, rozvojové osy a specifické oblasti úkoly pro územní plánování, plochy a koridory dopravní a technické infrastruktury a ÚSES nadmístního významu, vymezují plochy pro ekonomické aktivity nadmístního významu, upřesňují územní podmínky koncepce ochrany a rozvoje přírodních, kulturních a civilizačních hodnot území, stanovují cílové kvality krajiny včetně územních podmínek pro jejich zachování nebo dosažení, vymezují veřejně prospěšné stavby a veřejně prospěšná opatření a stanovují požadavky nadmístního významu na koordinaci územně plánovací činnosti obcí a na řešení v územně plánovací dokumentaci obcí.

• Priority územního plánování kraje pro zajištění udržitelného rozvoje území

Priority územního plánování Moravskoslezského kraje jsou v Územním plánu Mikolajice naplněny takto:

2. Dokončení dopravního napojení kraje na nadřazenou silniční a železniční síť mezinárodního a republikového významu.

Územím obce Mikolajice prochází významný dopravní tah – silnice II/443, která je doplňkovým tahem krajského významu; pro obec Mikolajice je především důležitou komunikační spojnici s městem Opavou.

3. Zkvalitnění a rozvoj dopravního propojení západní části kraje (ORP Krnov, ORP Bruntál, ORP Rýmařov, ORP Vítkov) s krajským městem a s přilehlým územím ČR (Olomoucký kraj) a Polska – *tento bod se území obce Mikolajice netýká.*

4. Vytvoření podmínek pro stabilizované zásobování území energiemi včetně rozvoje mezinárodního propojení s energetickými systémy na území Slovenska a Polska – *rozvojové záměry energetických systémů nadmístního významu se území obce Mikolajice netýkají.*

5. Vytvoření podmínek pro:

- rozvoj polycentrické sídelní struktury podporou kooperačních vazeb spádových obcí,
- rozvoj rezidenční, výrobní a obslužné funkce spádových obcí.

Netýká se řešeného území, obec Mikolajice není spádovou obcí.

6. V rámci územního rozvoje sídel:

- preferovat efektivní využívání zastavěného území (tj. přednostní využití nezastavěných ploch v zastavěném území a ploch určených k asanaci, změnu využití objektů a areálů původní zástavby v rámci zastavěného území) před vymezováním nových ploch ve volné krajině,
- nové rozvojové plochy nevymezovat v lokalitách, kde by jejich zastavění vedlo ke srůstání sídel a zvýšení neprůchodnosti území
- nové plochy pro obytnou zástavbu vymezovat v dostatečném odstupu od koridorů vymezených pro umístění nových úseků dálnic, silnic I. třídy a železnic,
- preferovat lokality mimo stanovená záplavová území.

Na území obce Mikolajice se nenachází žádná lokalita, kterou by bylo možno označit za brownfield, zastavěné území je kompaktní a s výjimkou několika větších zahrad neposkytuje žádné možnosti nové výstavby. Rozvojové plochy, které by směřovaly k suburbanizaci, nejsou vymezeny, zastavitelné plochy jsou vymezeny v přímé návaznosti na zastavěné území, s výjimkou ploch vymezených pro zařízení, která naopak není žádoucí umísťovat do blízkosti obytné zástavby – pro stavbu hřbitova, čistírny odpadních vod a větrných elektráren; vymezením zastavitelných ploch nedojde ke snížení průchodnosti území. Koridory pro umístění nových úseků dálnic, silnic I. třídy ani železnic nejsou v řešeném území vymezeny. Záplavové území není na území obce stanoveno.

7. Ochrana a zkvalitňování obytné funkce sídel a jejich rekreačního zázemí; rozvoj obytné funkce řešit současně s odpovídající veřejnou infrastrukturou. Podporovat rozvoj systémů odvádění a čištění odpadních vod.

Převážná část zastavitelných ploch, vymezených v územním plánu, je určena pro novou obytnou výstavbu, včetně souvisejících veřejných prostranství, tedy pro rozvoj obytné funkce obce; s rozvojem rekreační funkce se na území obce neuvažuje. Pro vymezené za-

stavitelné plochy, které nejsou v dosahu stávajících komunikací a sítí technické infrastruktury, je vždy navržena související veřejná dopravní i technická infrastruktura. Pro zajištění likvidace odpadních vod je v územním plánu navrženo vybudování soustavné kanalizace zakončené na čistírně odpadních vod.

- 7a. Podporovat rozvoj systémů odvádění a čištění povrchových vod včetně vytváření podmínek pro zvýšení přirozené retence srážkových vod v území s ohledem na strukturu osídlení a kulturní krajinu jako alternativu k umělé akumulaci vod.

V územním plánu je navrženo vybudování soustavné kanalizace zakončené na čistírně odpadních vod; pro zachování retenčních schopností území je pro novou výstavbu stanovena nízký koeficient zastavění pozemku, který umožní dešťovým vodám vsak do terénu, pro zvýšení retenčních schopností krajiny je v územním plánu navržena obnova bývalé vodní nádrže v lokalitě Háj.

8. Rozvoj rekreace a cestovního ruchu na území Slezských Beskyd, Moravskoslezských Beskyd, Oderských vrchů, Nízkého a Hrubého Jeseníku a Zlatohorské vrchoviny; vytváření podmínek pro využívání přírodních a kulturně historických hodnot daného území jako atraktivit cestovního ruchu při respektování jejich nezbytné ochrany.

Obec Mikolajice nepatří mezi obce s významnou rekreační funkcí. Část objektů původní zástavby je využívána k rodinné rekreaci jako tzv. druhé bydlení, územím obce prochází krátký úsek pěší turistické trasy a dvě cyklotrasy. Nové turistické trasy ani cyklotrasy nejsou v územním plánu navrženy, jejich realizace je ale v území obecně přípustná. Přípustné je také využití stávajícího zemědělského areálu pro agroturistiku.

10. Vytváření územních podmínek pro rozvoj integrované hromadné dopravy.

Obec Mikolajice nemá předpoklady pro zavedení integrované hromadné dopravy, je zde zavedena pouze hromadná doprava autobusová.

11. Vytváření územních podmínek pro rozvoj udržitelných druhů dopravy (pěší dopravy a cyklodopravy) v návaznosti na ostatní dopravní systémy kraje; podpora rozvoje systému pěších a cyklistických tras s vazbou na přilehlé území ČR, Slovenska a Polska.

Územím obce prochází krátký úsek pěší turistické trasy a dvě cyklotrasy – cyklotrasa č. 6221 a cyklotrasa Opava Radegast. Nové turistické trasy ani cyklotrasy nejsou v územním plánu navrženy, jejich realizace je ale v území obecně přípustná.

12. Polyfunkční využití rekultivovaných a revitalizovaných ploch.

V řešeném území se rekultivované ani revitalizované plochy nevyskytují.

13. Stabilizace a postupné zlepšování stavu složek životního prostředí především v centrální a východní části kraje. Vytváření podmínek pro postupné snižování zátěže obytného a rekreačního území hlukem a emisemi z dopravy a výrobních provozů. Vytváření územní podmínky pro výsadbu zeleně, přednostně v oblastech s dlouhodobě zhoršenou kvalitou ovzduší.

Území obce Mikolajice nepatří k oblastem se zhoršenou kvalitou ovzduší. Dopravní zátěž silnice II/443, procházející centrem obce, je nízká a nevyžaduje realizaci opatření na snížení negativních vlivů dopravy, negativní vlivy provozu zemědělského areálu nejsou významné. Pro zajištění ochrany zastavitelné plochy Z.3 před negativními vlivy z provozu výrobního areálu je pro zastavitelnou plochu výroby zemědělské a lesnické VZ Z.2 stano-

vena podmínka výsadby pásu izolační zeleně podél západní a jižní hranice plochy; výsadba zeleně je v území obecně přípustná.

14. Ochrana přírodních, kulturních a civilizačních hodnot směřující k udržení a zachování nejvýraznějších jevů a znaků, které vystihují jedinečnost a nezaměnitelnost charakteru území.

Přírodní, kulturní a civilizační hodnoty řešeného území jsou v územním plánu respektovány, ochrana jevů a znaků, které udávají charakter a jedinečnost území, je zajištěna – zejména jde o lesní porosty, krajinnou zeleň a zachovanou strukturu původní zástavby.

15. Preventivní ochrana území před současnými i předvídatelnými bezpečnostními hrozbami přírodního a antropogenního charakteru s cílem minimalizovat negativní dopady možných mimořádných událostí a krizových situací na chráněné zájmy na území kraje, přičemž za chráněné zájmy jsou považovány především životy a zdraví osob, životní prostředí a majetek.

Na území obce Mikolajice přírodní katastrofy nehrozí, záplavová území zde nejsou stanovena, sesuvy na území obce nejsou evidovány.

16. Respektování zájmů obrany státu.

V územním plánu jsou zájmy obrany státu respektovány v obecné poloze, konkrétní požadavky nebyly vzneseny.

- 16a. Respektování zájmů ochrany obyvatelstva za účelem předcházení vzniku mimořádných událostí a krizových situací a zajištění připravenosti na jejich řešení.

V územním plánu jsou zájmy ochrany obyvatelstva respektovány v obecné poloze, konkrétní požadavky nebyly vzneseny.

- 16b. Ochrana a využívání zdrojů černého uhlí v souladu s principy udržitelného rozvoje.

Netýká se řešeného území.

F. VYHODNOCENÍ VLIVŮ NA UDRŽITELNÝ ROZVOJ ÚZEMÍ – SHRNUÍ

Územní plán vytváří podmínky pro posílení sociálního pilíře (vymezením ploch pro novou obytnou výstavbu, pro posílení ekonomického pilíře (vymezením ploch pro rozšíření zemědělského areálu a ploch pro stavby větrných elektráren) a pro posílení pilíře životního prostředí (návrhem vybudování soustavné kanalizace zakončené na obecní ČOV).

Realizací záměrů obsažených v Územním plánu Mikolajice nedojde ke střetům se zájmy ochrany přírody, ani k ohrožení atraktivity obytného území, a to ani pro současné generace ani pro generace budoucí.